



UrbanConsulting Filip Sokołowski
ul. Strzelców 46/35, 81-586 Gdynia
NIP: 575-176-28-94
e-mail: filip@urbanconsulting.pl
tel. (+48)608-292-492

**PROGNOZA ODDZIAŁYWANIA NA ŚRODOWISKO PROJEKTU MIEJSCOWEGO PLANU
ZAGOSPODAROWANIA PRZESTRZENNEGO DLA DZIAŁEK NR 168/2 ORAZ 183,
POŁOŻONYCH W OBRĘBIE ŁOSINO, GMINA KOBYLNICA**

ETAP: WYŁOŻENIE DO PUBLICZNEGO WGLĄDU

Autor:

mgr Patrycja Budnik

Gdynia, 29.06.2022r.

Spis treści

1. Wprowadzenie	4
1.1. Podstawy formalno-prawne	4
1.2. Cel sporządzenia prognozy	5
1.3. Metody zastosowane przy sporządzaniu prognozy	5
2. Projekt miejscowego planu zagospodarowania przestrzennego	6
2.1. Ustalenia projektu planu	6
2.2. Główne cele projektu planu	7
2.3. Powiązania projektu planu z innymi dokumentami	7
3. Propozycje dotyczące przewidywanych metod analizy skutków realizacji postanowień projektowanego dokumentu oraz częstotliwości jej przeprowadzania	9
4. Informacje o możliwym transgranicznym oddziaływaniu na środowisko	10
5. Istniejący stan środowiska	10
5.1. Położenie fizyczno-geograficzne	10
5.2. Budowa geologiczna, warunki glebowe i surowce mineralne	12
5.3. Wody powierzchniowe i podziemne	13
5.4. Warunki klimatyczne	15
5.5. Roślinność i świat zwierzęcy	15
5.6. Obiekty i obszary chronione	18
5.7. Krajowa sieć ekologiczna ECONET	21
5.8. Jakość powietrza atmosferycznego	22
5.9. Klimat akustyczny	23
6. Potencjalne zmiany w środowisku w przypadku braku realizacji projektu planu miejscowego	23
7. Stan środowiska na obszarach objętych przewidywanym znaczącym oddziaływaniem	24
8. Istniejące problemy ochrony środowiska istotne z punktu widzenia realizacji projektowanego dokumentu	24
9. Cele ochrony środowiska ustanowione na szczeblu międzynarodowym, wspólnotowym i krajowym, istotne z punktu widzenia projektowanego dokumentu	25
10. Przewidywane znaczące oddziaływania	27
10.1. Oddziaływanie na różnorodność biologiczną	27
10.2. Oddziaływanie na ludzi	27
10.3. Oddziaływanie na świat roślinny i zwierzęcy	27
10.4. Oddziaływanie na wodę	28
10.5. Oddziaływanie na powietrze	28
10.6. Oddziaływanie na powierzchnię ziemi	29
10.7. Oddziaływanie na krajobraz	29
10.8. Oddziaływanie na klimat	30

10.9.	Oddziaływanie na zasoby naturalne	30
10.10.	Oddziaływanie na zabytki.....	30
10.11.	Oddziaływanie na dobra materialne.....	30
10.12.	Oddziaływanie na obszary chronione oraz na obszar Natura 2000	31
11.	Rozwiązania mające na celu zapobieganie, ograniczanie lub kompensację przyrodniczą negatywnych oddziaływań na środowisko, mogących być rezultatem realizacji projektowanego dokumentu, w szczególności na cele i przedmiot ochrony obszaru Natura 2000 oraz integralność tego obszaru.....	31
12.	Rozwiązania alternatywne do rozwiązań zawartych w projekcie planu albo wyjaśnienie braku rozwiązań alternatywnych.....	32
13.	Streszczenie w języku niespecjalistycznym.....	32
	Spis rycin	35
	Spis fotografii	35
	Spis załączników	35

1. Wprowadzenie

1.1. Podstawy formalno-prawne

Podstawą do wykonania prognozy oddziaływania na środowisko projektu planu zagospodarowania przestrzennego jest art. 46 ust. 1 pkt. 1 i art. 51 pkt. 1 ustawy z dnia 3 października 2008r. o udostępnianiu informacji o środowisku i jego ochronie, udziale społeczeństwa w ochronie środowiska oraz o ocenach oddziaływania na środowisko (t.j. Dz. U. z 2022r., poz. 1029) oraz art. 17 pkt. 2 ustawy z dnia 23 marca 2003r. o planowaniu i zagospodarowaniu przestrzennym (t.j. Dz. U. z 2022r., poz. 503).

Zgodnie z art. 51. pkt 2 prognoza oddziaływania na środowisko zawiera informacje:

- o zawartości, głównych celach projektowanego dokumentu oraz jego powiązaniach z innymi dokumentami,
- o metodach zastosowanych przy sporządzaniu prognozy,
- propozycje dotyczące przewidywanych metod analizy skutków realizacji postanowień projektowanego dokumentu oraz częstotliwości jej przeprowadzania,
- o możliwym transgranicznym oddziaływaniu na środowisko,
- streszczenie sporządzone w języku niespecjalistycznym,
- oświadczenie autora, a w przypadku gdy wykonawcą prognozy jest zespół autorów - kierującego tym zespołem, o spełnieniu wymagań, o których mowa w art. 74a ust. 2, stanowiące załącznik do prognozy,
- datę sporządzenia prognozy, imię, nazwisko i podpis autora, a w przypadku gdy wykonawcą prognozy jest zespół autorów - imię, nazwisko i podpis kierującego tym zespołem oraz imiona, nazwiska i podpisy członków zespołu autorów;

określa, analizuje i ocenia:

- istniejący stan środowiska oraz potencjalne zmiany tego stanu w przypadku braku realizacji projektowanego dokumentu,
- stan środowiska na obszarach objętych przewidywanym znaczącym oddziaływaniem,
- istniejące problemy ochrony środowiska istotne z punktu widzenia realizacji projektowanego dokumentu, w szczególności dotyczące obszarów podlegających ochronie na podstawie ustawy z dnia 16 kwietnia 2004 r. o ochronie przyrody,
- cele ochrony środowiska ustanowione na szczeblu międzynarodowym, wspólnotowym i krajowym, istotne z punktu widzenia projektowanego dokumentu, oraz sposoby, w jakich te cele i inne problemy środowiska zostały uwzględnione podczas opracowywania dokumentu,
- przewidywane znaczące oddziaływania, w tym oddziaływania bezpośrednie, pośrednie, wtórne, skumulowane, krótkoterminowe, średnioterminowe i długoterminowe, stałe i chwilowe oraz pozytywne i negatywne, na cele i przedmiot ochrony obszaru Natura 2000 oraz integralność tego obszaru, a także na środowisko, a w szczególności na: różnorodność biologiczną, ludzi, zwierzęta, rośliny, wodę, powietrze, powierzchnię ziemi, krajobraz, klimat, zasoby naturalne, zabytki, dobra materialne, z uwzględnieniem zależności między tymi elementami środowiska i między oddziaływaniami na te elementy;

przedstawia:

- rozwiązania mające na celu zapobieganie, ograniczanie lub kompensację przyrodniczą negatywnych oddziaływań na środowisko, mogących być rezultatem realizacji projektowanego dokumentu, w szczególności na cele i przedmiot ochrony obszaru Natura 2000 oraz integralność tego obszaru,

- biorąc pod uwagę cele i geograficzny zasięg dokumentu oraz cele i przedmiot ochrony obszaru Natura 2000 oraz integralność tego obszaru – rozwiązania alternatywne do rozwiązań zawartych w projektowanym dokumencie wraz z uzasadnieniem ich wyboru oraz opis metod dokonania oceny prowadzącej do tego wyboru albo wyjaśnienie braku rozwiązań alternatywnych, w tym wskazania napotkanych trudności wynikających z niedostatków techniki lub luk we współczesnej wiedzy.

1.2. Cel sporządzenia prognozy

Przedmiotem prognozy oddziaływania na środowisko jest projekt miejscowego planu zagospodarowania przestrzennego dla działek nr 168/2 oraz 183, położonych w obrębie Łosino, gmina Kobylnica. Głównym celem sporządzenia prognozy oddziaływania na środowisko jest ocena ustaleń projektu miejscowego planu w aspekcie ochrony zasobów naturalnych i środowiska przyrodniczego oraz przedstawienie przewidywanych skutków na komponenty środowiska, będących wynikiem realizacji ustaleń projektu planu.

1.3. Metody zastosowane przy sporządzaniu prognozy

Metoda badań kameralnych umożliwiła zebranie materiałów źródłowych oraz prawidłowe rozpoznanie charakterystyki przedmiotowego obszaru. W prognozie wykorzystano również własne obserwacje i materiały zdobyte podczas inwentaryzacji terenowej przeprowadzonej w dniu 20.10.2021r. Prognozę wykonano na podstawie dostępnych dokumentów, publikacji i raportów dotyczących obszaru gminy, powiatu i województwa, zgodnie ze stanem istniejącej wiedzy.

Wykaz materiałów pomocniczych:

- Gałęcki P., Krzysztofik M., 2016, Program Ochrony Środowiska Gminy Kobylnica na lata 2016-2020 z perspektywą do 2025 roku, UG Kobylnica
- Karta informacyjna JCWPd nr 11, 2012, PIG
- Kondracki J., 2000, Geografia regionalna Polski, Wydawnictwo Naukowe PWN, Warszawa
- Matuszkiewicz J. M., 2008a, Geobotanical regionalization of Poland (Regionalizacja geobotaniczna Polski), IGiPZ PAN, Warszawa, [online:] <https://www.igipz.pan.pl/Regiony-geobotaniczne-zgik.html>
- Matuszkiewicz J. M., 2008b, Potential natural vegetation of Poland (Potencjalna roślinność naturalna Polski), IGiPZ PAN, Warszawa, [online:] <https://www.igipz.pan.pl/Roslinnosc-potencjalna-zgik.html>
- Roczna ocena jakości powietrza w województwie pomorskim. Raport wojewódzki za rok 2020, 2021, Główny Inspektorat Ochrony Środowiska, Departament Monitoringu Środowiska, Gdańsk, [online:] <https://powietrze.gios.gov.pl/pjp/rwms/publications/card/1446>
- Solon J. et al., 2018, Physico-geographical mesoregions of Poland: verification and adjustment of boundaries on the basis of contemporary spatial data, *Geographia Polonica*, 91, 2, 143-170
- Stan środowiska w województwie pomorskim. Raport 2020, 2020, Główny Inspektorat Ochrony Środowiska, Departament Monitoringu Środowiska, Gdańsk, [online:] https://www.gios.gov.pl/images/dokumenty/pms/raporty/stan_srodowiska_2020_pomorski_e.pdf
- Staszek W., Kistowski M., Niecikowski K., Wiśniewski P., 2021, Równina Słupska (313.43), 90-91 [w:] Richling A., Solon J., Macias A., Balon J., Borzyszkowski J., Kistowski M. (red.), *Regionalna geografia fizyczna Polski*, Bogucki Wyd. Naukowe, Poznań, 90-91

Ponadto, wykorzystano materiały pochodzące ze stron internetowych [dostęp: styczeń/luty, 2022]:

- www.bip.kobylnica.pl
- www.codgik.gov.pl
- www.crfop.gdos.gov.pl/CRFOP
- www.epsh.pgi.gov.pl
- www.gdansk.wios.gov.pl
- www.geolog.pgi.gov.pl
- www.geoportal.gov.pl
- www.geoserwis.gdos.gov.pl
- www.google.maps.pl
- www.kobylnica.e-mapa.net
- www.kobylnica.e-mpzp.pl
- www.pgi.gov.pl
- www.powietrze.gios.gov.pl
- www.psh.gov.pl
- www.slupsk.e-mapa.net
- www.webewid.powiat.slupsk.pl
- www.wody.gov.pl

2. Projekt miejscowego planu zagospodarowania przestrzennego

2.1. Ustalenia projektu planu

Przedmiotowy projekt miejscowego planu zagospodarowania przestrzennego dla działek nr 168/2 oraz 183, położonych w obrębie Łosino, gmina Kobylnica, zwany dalej projektem planu składa się z:

- części tekstowej, w formie Uchwały Rady Gminy Kobylnica,
- rysunku planu w skali 1:1000, stanowiącego załącznik nr 1 do ww. uchwały,
- rozstrzygnięcia o sposobie rozpatrzenia uwag wniesionych do wyłożonego do publicznego wglądu projektu planu, stanowiącego załącznik nr 2 do ww. uchwały,
- rozstrzygnięcia o sposobie realizacji, zapisanych w planie, inwestycji z zakresu infrastruktury technicznej, które należą do zadań własnych gminy, stanowiącego załącznik nr 3 do ww. uchwały,
- danych przestrzennych, o których mowa w art. 67a ustawy z dnia 27 marca 2003r. o planowaniu i zagospodarowaniu przestrzennym, stanowiących załącznik nr 4 do ww. uchwały.

Zakres opracowania miejscowego planu zagospodarowania przestrzennego określa art. 15 Ustawy z dnia 27 marca 2003 r. o planowaniu i zagospodarowaniu przestrzennym (t.j. Dz. U. z 2022 r. poz. 503). Projekt planu obejmuje **6 terenów** o różnym przeznaczeniu lub różnych zasadach zagospodarowania, w tym:

- **MN** – tereny zabudowy mieszkaniowej jednorodzinnej,
- **ZK,ZP** – teren zieleni krajobrazowej lub zieleni urządzonej,
- **KDW** – tereny dróg wewnętrznych.

Zgodnie z ustaleniami projektu planu na przedmiotowym obszarze wprowadza się nowe przeznaczenie pod funkcje: terenów zabudowy mieszkaniowej jednorodzinnej, gdzie dopuszcza się lokalizację usług nieuciążliwych w budynkach mieszkalnych jednorodzinnych, teren zieleni krajobrazowej lub zieleni urządzonej, gdzie wprowadza się zakaz zabudowy budynkami oraz minimalny 80% udział powierzchni

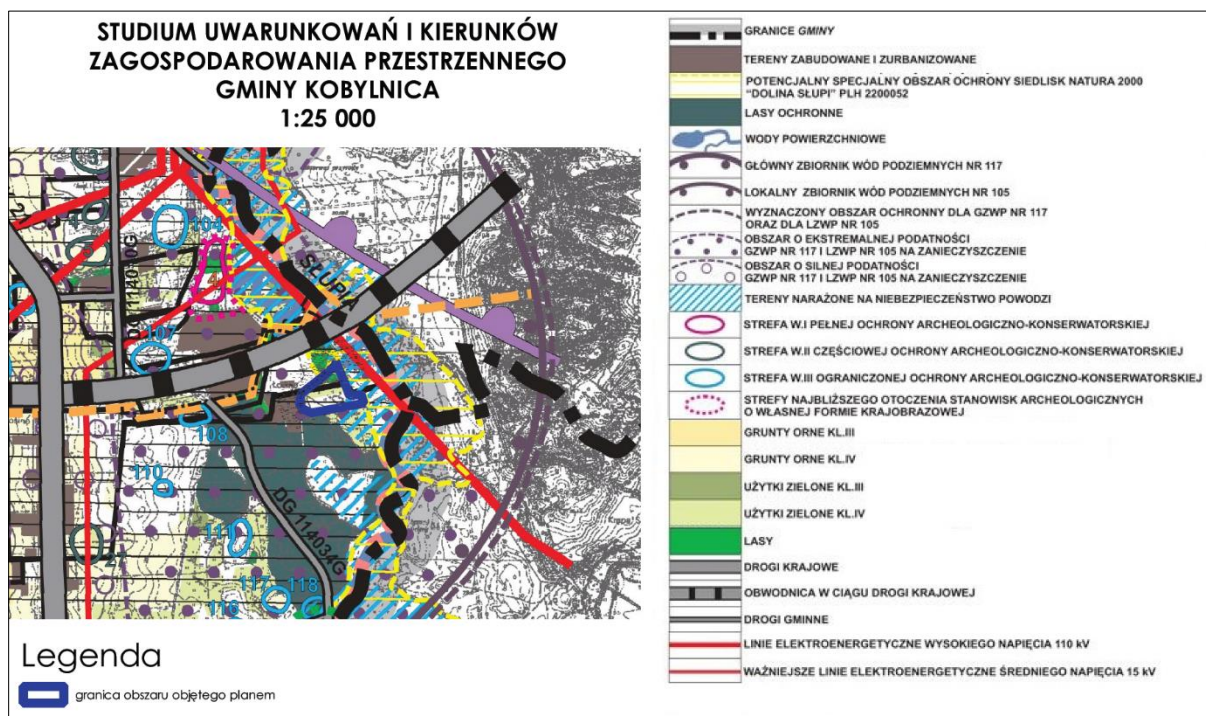
biologicznie czynnej dla działki budowlanej. Aktualizacji ulegnie także system komunikacyjny obszaru, poprzez wprowadzenie terenów dróg wewnętrznych.

2.2. Główne cele projektu planu

Zgodnie z Uchwałą Nr XXXVIII/349/2021 Rady Gminy Kobylnica z dnia 2 września 2021 roku w sprawie przystąpienia do sporządzenia miejscowego planu zagospodarowania przestrzennego dla działek nr 168/2 oraz 183, położonych w obrębie Łosino, gmina Kobylnica, podjęcie uchwały w sprawie przystąpienia do sporządzenia przedmiotowego planu jest wyrazem efektywnego gospodarowania przestrzenią, zmierzającego do lepszego wykorzystania terenów poprzez wprowadzanie spójnego układu funkcjonalno-przestrzennego.

2.3. Powiązania projektu planu z innymi dokumentami

Projekt miejscowego planu zagospodarowania przestrzennego dla działek nr 168/2 oraz 183, położonych w obrębie Łosino, gmina Kobylnica, powiązany jest ze **Studium uwarunkowań i kierunków zagospodarowania przestrzennego gminy Kobylnica**, uchwalonym uchwałą Nr XXIV/203/2016 Rady Gminy Kobylnica, z dnia 25 lutego 2016 r.



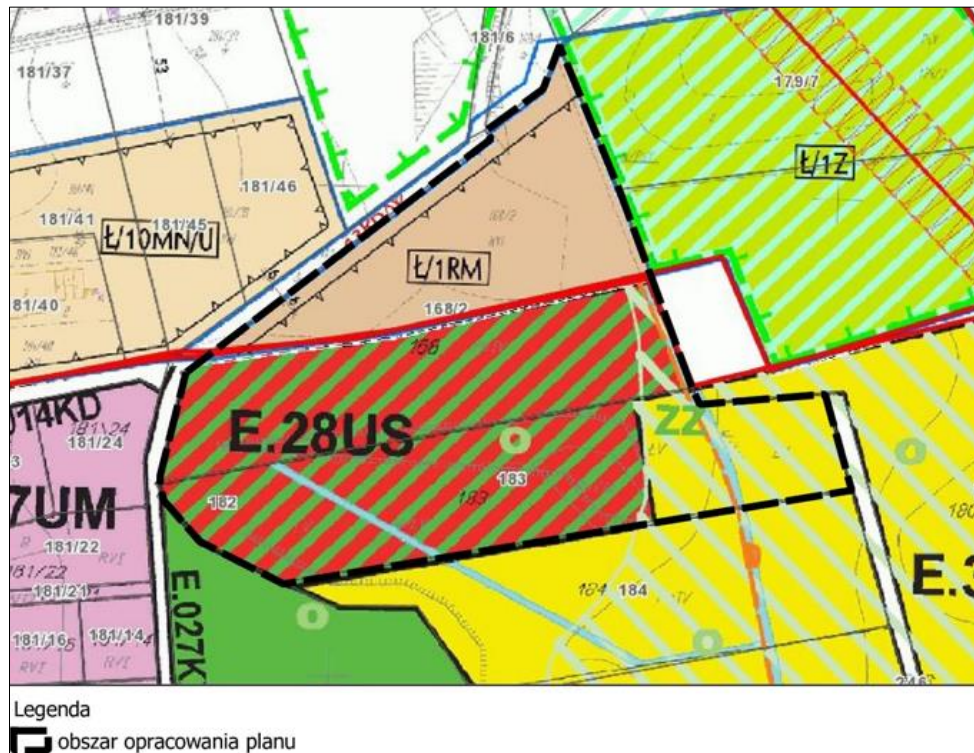
Ryc. 1 Granica obszaru objętego projektem MPZP na tle SUIKZP Gminy Kobylnica
Źródło: opracowanie na podstawie materiałów Urzędu Gminy Kobylnica

Zgodnie z obowiązującym **Studium uwarunkowań i kierunków zagospodarowania przestrzennego gminy Kobylnica** (ryc. 1) obszar projektu planu zlokalizowany jest na obszarze preferowanym do rozwoju wielofunkcyjnego, objęty strefą „Północ” – wielofunkcyjnego intensywnego rozwoju, w obszarze urbanizacji, częściowo na terenie narażonym na niebezpieczeństwo powodzi. Ustalenia planu nie są zatem sprzeczne z ustaleniami obowiązującego Studium.

Obszar objęty projektem planu zlokalizowany jest w granicach obowiązywania miejscowych planów zagospodarowania przestrzennego:

- **Miejscowy plan zagospodarowania przestrzennego wsi Łosino z fragmentem Zajączkowa**, uchwalony uchwałą nr V/56/2007 Rady Gminy Kobylnica z dnia 26 stycznia 2007 r.;
- **Miejscowy plan zagospodarowania przestrzennego pn. „Obwodnica południowa dla miasta Słupsk” na obszarze gminy Kobylnica**, uchwalony Uchwałą Nr LI/485/2014 Rady Gminy Kobylnica z dnia 4 września 2014 r.

Zgodnie z aktualnie obowiązującymi miejscowymi planami zagospodarowania przestrzennego (ryc. 2) obszar objęty prognozą przeznaczony został pod funkcje terenu sportu i rekreacji (symbol E.28US), terenu zabudowy mieszkaniowej, zagrodowej (symbol Ł/1RM) oraz teren rolniczy (symbol E.43R).



Ryc. 2 Granica obszaru objętego prognozą na tle obowiązujących miejscowych planów zagospodarowania przestrzennego
 Źródło: opracowanie na podstawie Systemu Informacji Przestrzennej Gminy Kobylnica

Na politykę przestrzenną gminy Kobylnica składają się również dokumenty szczebla lokalnego, powiatowego, wojewódzkiego:

- **Program Ochrony Środowiska Gminy Kobylnica na lata 2016-2020 z perspektywą do 2025 roku** – dokument, którego nadrzędnym celem jest poprawa bezpieczeństwa ekologicznego oraz ochrona zasobów środowiska, realizowana za pomocą celów operacyjnych, na które składają się: poprawa jakości powietrza, ochrona przed hałasem oraz zapewnienie informacji o źródłach pól elektromagnetycznych, ochrona zasobów wodnych, rozwijanie systemu gospodarki odpadami, przeciwdziałanie występowaniu i minimalizowaniu skutków negatywnych zjawisk atmosferycznych, geometrycznych i awarii przemysłowych, lokalna polityka energetyczna, ochrona i zachowanie środowiska przyrodniczego, edukacja ekologiczna;
- **Strategia Rozwoju Społeczno-Gospodarczego Gminy Kobylnica 2021-2026** – dokument wskazujący politykę rozwojową gminy, wyznacza działania, których celem jest stworzenie regionu bezpiecznego, o zrównoważonym rozwoju oraz spójnego, zapewniającego wszystkim mieszkańcom gminy odpowiedni standard życia, warunki rozwoju i dostęp do infrastruktury;

- **Program usuwania azbestu i wyrobów zawierających azbest dla Gminy Kobylnica** – dokument, którego nadrzędnym celem jest eliminacja szkodliwego dla zdrowia azbestu oraz wyrobów zawierających azbest z obszaru gminy Kobylnica;
- **Strategia rozwoju społeczno-gospodarczego Powiatu Słupskiego na lata 2012-2022** – określa kierunki rozwoju powiatu, jest także dokumentem przedstawiającym długofalową politykę rozwojową. Wskazuje misje, wizje i cele strategiczne, które przyczynią się do rozwoju powiatu. Obecnie trwają prace nad projektem *Strategii Rozwoju Społeczno-Gospodarczego Powiatu Słupskiego na lata 2023-2030*;
- **Program Ochrony Środowiska dla Powiatu Słupskiego na lata 2020-2023 z perspektywą do roku 2027** – dokument określający stan środowiska powiatu słupskiego oraz wyznaczający cele i kierunki działań proekologicznych w celu poprawy jakości życia mieszkańców i stanu środowiska;
- **Strategia Rozwoju Województwa Pomorskiego 2030** – wskazuje wizje rozwoju regionu;
- **Plan zagospodarowania przestrzennego województwa pomorskiego 2030** – dokument strategiczny, określa zasady kształtowania struktury przestrzennej województwa.
- **Program Ochrony Środowiska Województwa Pomorskiego na lata 2018 – 2021 z perspektywą do roku 2025** – ocenia stan środowiska na terenie województwa pomorskiego, uwzględniając dziesięć obszarów służących ochronie środowiska naturalnego tj. ochronę klimatu i jakości powietrza, zagrożenia hałasem, pola elektromagnetyczne, gospodarowanie wodami, gospodarkę wodnościekową, zasoby geologiczne, gleby, gospodarkę odpadami i zapobieganie powstawaniu odpadów, zasoby przyrodnicze, zagrożenia poważnymi awariami. Wskazuje cele i kierunki prowadzenia polityki ochrony środowiska;
- **Plan Gospodarki Odpadami dla Województwa Pomorskiego 2022** – plan, którego głównym celem jest utworzenie w województwie zintegrowanej sieci instalacji gospodarowania odpadami, spełniających wymagania ochrony środowiska. Dokument jest obecnie zaktualizowany;
- **Plan zagospodarowania przestrzennego województwa pomorskiego 2030** – określa zadania polityki przestrzennej w zakresie ochrony środowiska przyrodniczego, głównym celem jest utrzymanie istniejących form ochrony przyrody oraz dążenie do poprawy ciągłości przestrzennej systemu obszarów chronionych i powiązań ekologicznych, mających zapewnić trwałość i różnorodność gatunkową zasobów biosfery oraz stabilność procesów przyrodniczych.

Poza ww. dokumentami, nadrzędną rolę w planowaniu przestrzennym na szczeblu krajowym stanowi **Koncepcja Przestrzennego Zagospodarowania Kraju 2030** – najważniejszy dokument dotyczący ładu przestrzennego Polski, wprowadza zasadę współzależności celów polityki przestrzennej z celami polityki regionalnej.

3. Propozycje dotyczące przewidywanych metod analizy skutków realizacji postanowień projektowanego dokumentu oraz częstotliwości jej przeprowadzania

Monitoring środowiska przyrodniczego regulowany jest przepisami ustawy z dnia 3 października 2008 r. o udostępnianiu informacji o środowisku i jego ochronie oraz o ocenach oddziaływania na środowisko i jego ochronie, udziale społeczeństwa w ochronie środowiska oraz o ocenach

oddziaływania na środowisko (t.j. Dz. U. z 2022r., poz. 1029), której głównym zadaniem jest regulowanie zasad postępowania w zakresie ocen oddziaływania inwestycji na środowisko.

Zgodnie z art. 55 ust. 5 ww. ustawy Organ opracowujący projekt dokumentu jest obowiązany prowadzić monitoring skutków realizacji postanowień przyjętego dokumentu w zakresie oddziaływania na środowisko, zgodnie z częstotliwością i metodami, o których mowa w ust. 3 pkt 5. Zatem obowiązek przeprowadzenia monitoringu skutków realizacji postanowień MPZP leży po stronie organu opracowującego dokument, a więc Wójta Gminy Kobylnica.

Analiza skutków realizacji postanowień projektowanego planu może być również przeprowadzana na podstawie indywidualnych zamówień lub w ramach oceny aktualności studium i planów sporządzanych przez Wójta Gminy Kobylnica. Opracowanie takie opiera się głównie na rejestrach wydanych decyzji o ustaleniu warunków zabudowy, uchwalonych planów oraz weryfikacji aktualności Studium. Obowiązek wykonywania analiz wynika z Ustawy o planowaniu i zagospodarowaniu przestrzennym (t.j. Dz.U. 2022 poz. 503). Ocenę aktualności studium i planów powinno się sporządzać co najmniej raz w czasie kadencji rady. Z tą samą częstotliwością wykonywana byłaby analiza skutków realizacji postanowień planu, jeśli nastalaby taka konieczność.

Przeprowadzanie analiz i monitoringu może opierać się na uprzednio wykonanych prognozach, raportach i ocenach oddziaływania na środowisko. Jest to istotne źródło danych niezbędnych do analizy środowiskowej terenu.

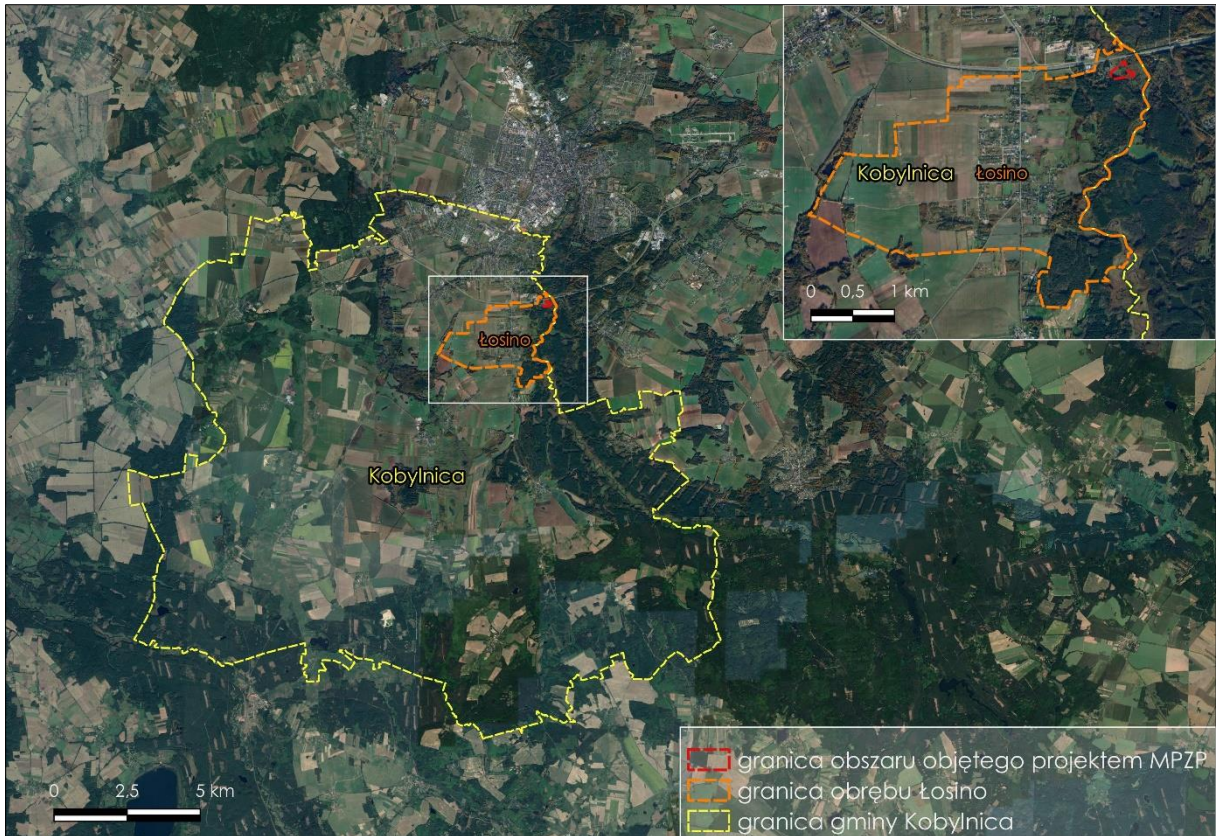
4. Informacje o możliwym transgranicznym oddziaływaniu na środowisko

Realizacja założeń planu nie przyniesie oddziaływania o zasięgu transgranicznym. Plan nie wprowadza zmian w skali, która mogłaby przynieść skutki środowiskowe poza granicami kraju.

5. Istniejący stan środowiska

5.1. Położenie fizyczno-geograficzne

Obszar objęty projektem planu zlokalizowany jest w północno-wschodniej części obrębu Łosino, w gminie Kobylnica, powiat słupski, województwo pomorskie (ryc. 3). Obejmuje działki ewidencyjne nr 168/2 i 183 o powierzchni około 3,03ha, położone w bliskim sąsiedztwie drogi krajowej nr 6.



Ryc. 3 Położenie obszaru objętego projektem MPZP na tle gminy Kobylnica i obrębu Łosino
 Źródło: opracowanie własne na podstawie danych GUGiK na podkładzie Google Maps

Najbliższe sąsiedztwo przedmiotowego obszaru, poza wyżej wspomnianą drogą krajową stanowi pojedyncza zabudowa mieszkaniowa, tereny niezabudowane oraz lasy. W odległości ok. 130m na wschód przepływa rzeka Słupia. W stanie istniejącym dz. nr 168/2 i 183 stanowią teren niezabudowany, pokryty pojedynczymi zadrzewieniami (ryc. 4). Wzdłuż wschodniej granicy występują rowy melioracyjne.



Ryc. 4 Granica obszaru objętego projektem MPZP na tle ortofotomapy
 Źródło: opracowanie własne na podstawie danych Geoportalu

Zgodnie z podziałem Polski na regiony fizycznogeograficzne (Solon i in., 2018) całość przedmiotowego obszaru położona jest w megaregionie Pozaalpejska Europa Środkowa, prowincji Niż Środkowoeuropejski, podprowincji Pobrzeża Południowobałtyckie, makroregionie Pobrzeże Koszalińskie, w mezoregionie Równina Słupska.

Równina Słupska położona jest w centralnej części makroregionu Pobrzeże Koszalińskie, jej granice w części zachodniej przebiegają wzdłuż wału moren spiętrzonych w rejonie Koszalina i dolinę rzeki Unieść, a w części wschodniej wzdłuż doliny Słupi (Staszek, Kistowski, Niecikowski, Wiśniewski, 2021). Elementem dominującym w krajobrazie są faliste wysoczyzny morenowe, lokalnie wzdłuż dolin Wieprzy i Słupi z udziałem powierzchni sandrowych. Moreny czołowe w południowej części mezoregionu dochodzą do 120-130m n. p. m.

5.2. Budowa geologiczna, warunki glebowe i surowce mineralne

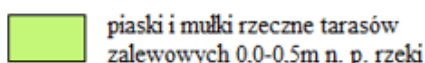
Budowę geologiczną przedmiotowego obszaru w głównej mierze stanowią formy ukształtowane podczas Zlodowacenia Wisły. Wykształciły się wówczas charakterystyczne dla krajobrazu młodoglacjalnego typy rzeźby terenu.

Zgodnie ze szczegółową mapą geologiczną Polski – arkusz 21 Słupsk (ryc. 5) całość przedmiotowego obszaru pod względem litologicznym zbudowana jest z holocenijskich piasków i mułków rzecznych tarasów zalewowych 0,0-0,5 m n. p. rzeki, o genezie rzecznej (fluwialnej, aluwialnej), stanowiących różnoziarniste piaski i mułki budujące tarasy zalewowe w dolinie rzeki Słupi. Piaski i mułki rzeczne tarasów zalewowych charakteryzują się słabą wodoprzepuszczalnością.



Ryc. 5 Obszar objęty projektem MPZP na tle szczegółowej mapy geologicznej Polski 1:50 000, Arkusz SŁUPSK (21)
 Źródło: <http://cbdgmapa.pgi.gov.pl/arcgis/services/kartografia/smgp50k/MapServer/WMS/Server>

Oznaczenia do ryc. 5:



Wśród gleb przeważają mady i gleby brunatne wyługowane i kwaśne. Zgodnie z mapą zasadniczą występują grunty orne oraz łąki i pastwiska trwałe, które pod względem przydatności rolniczej gleb na gruntach ornym i użytkach zielonych zaliczają się do kompleksu żytniego bardzo słabego i kompleksu użytków zielonych średnich. Na przedmiotowym obszarze nie występują złoża surowców naturalnych.

5.3. Wody powierzchniowe i podziemne

Obszar objęty opracowaniem zlokalizowany jest w granicach zlewni Jednolitych Części Wód Powierzchniowych Słupia od wypływu ze zb. Krzynia do Kamieńca, leżącej w obszarze dorzecza Wisły, w regionie wodnym Dolnej Wisły, w zlewni bilansowej Słupi. Zgodnie z kartą charakterystyki JCWP (PIG, 2012), jej stan/potencjał ekologiczny za lata 2010-2012 określono jako dobry i powyżej dobrego, a stan chemiczny i ogólny jako dobry.

Całość przedmiotowego obszaru położona jest w zasięgu Jednolitych Części Wód Podziemnych nr 11, stanowiący region wodny Dolnej Wisły. Zgodnie z kartą informacyjną JCWPd nr 11 (PIG, 2012) ocena stanu wód podziemnych regionu przedstawia się następująco:

- stan ilościowy: dobry,
- stan chemiczny: dobry,
- stan ogólny JCWPd: dobry,
- ocena ryzyka niespełnienia celów środowiskowych: niezagrażona,
- obszary szczególnie narażone na zanieczyszczenia azotami pochodzenia rolniczego: brak,
- typy chemiczne wód podziemnych: HCO₃-Na (woda wodorowęglanowo-sodowa), HCO₃-SO₄-Na (woda wodorowęglanowo-siarczanowo-sodowa),
- zagrożenia suszą: <7 (liczba niżówek – susz hydrologicznych w latach 1951-2000),
- zagrożenia podtopieniem: tak, w granicach objętych prognozą – nie występują.

Obszar objęty prognozą położony jest poza granicami Głównych Zbiorników Wód Podziemnych. W odległości ok. 1,4 km na wschód od granicy przedmiotowego obszaru przebiega granica GZWP nr 117 Zbiornik Bytów.

Zgodnie z mapą hydrogeologiczną Polski – arkusz 21 Słupsk (Zaleska, Zieliński, Kratiuk, 1998) na przeważającej części obszaru objętego prognozą występuje średnia jakość wód podziemnych głównego użytkowego poziomu wodonośnego, a woda wymaga prostego uzdatniania. Wydajność potencjalna studni wierconej, zgodnie z ww. mapą, wynosi 30-70 m³/h.

W obszarze objętym prognozą występują rowy melioracyjne. W bliskim sąsiedztwie, na wschód od granicy obszaru przepływa rzeka Słupia. Wzdłuż wschodniej granicy oraz w jego południowo-wschodniej części obszaru występują obszary zagrożone powodzią. Zgodnie z mapami zagrożenia powodziowego występują obszary szczególnego zagrożenia powodzią, na którym prawdopodobieństwo wystąpienia powodzi jest wysokie i wynosi 10% - raz na 10 lat (ryc. 6) oraz średnie i wynosi 1% - raz na 100 lat (ryc. 7). W związku z powyższym, przy projektowaniu nowego zagospodarowania należy uwzględnić ograniczenia wynikające z występowania ww. obszarów szczególnego zagrożenia powodzią. Zaleca się wprowadzenie zakazu zabudowy na terenach znajdujących się w granicach obszarów szczególnego zagrożenia powodzią.



Ryc. 6 Obszar szczególnego zagrożenia powodzią, na którym prawdopodobieństwo wystąpienia powodzi jest wysokie i wynosi 10%

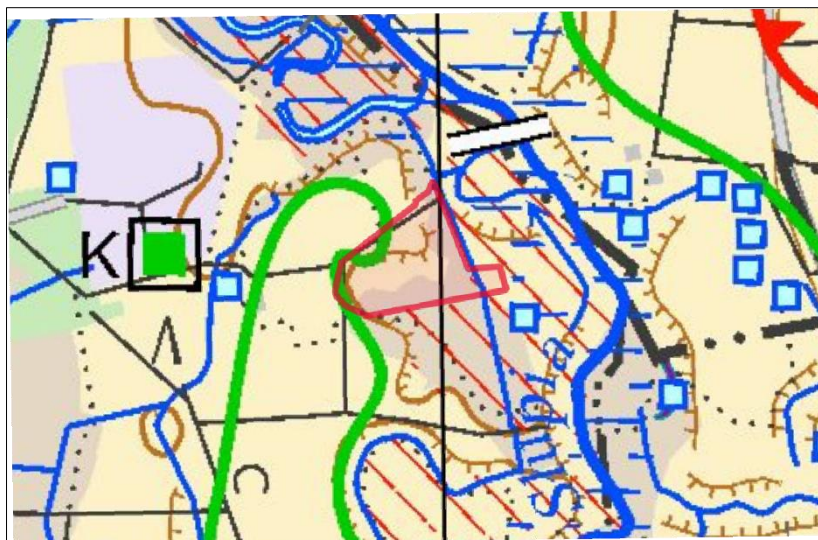
Źródło: opracowanie własne na podstawie mapy zagrożenia powodziowego wraz z głębokością wody, arkusz Słupsk-os. Akademickie N-33-59-C-a-3, [online:] wody.isok.gov.pl, dostęp: 28.01.2022r.



Ryc. 7 Obszar szczególnego zagrożenia powodzią, na którym prawdopodobieństwo wystąpienia powodzi jest średnie i wynosi 1%

Źródło: opracowanie własne na podstawie mapy zagrożenia powodziowego wraz z głębokością wody, arkusz Słupsk-os. Akademickie N-33-59-C-a-3, [online:] wody.isok.gov.pl, dostęp: 28.01.2022r.

Zgodnie z mapą hydrograficzną Polski arkusz Słupsk (21) głębokość od powierzchni terenu do zwierciadła wody na przeważającej części obszaru wnosi mniej niż 1m (ryc. 8), a więc występują obszary o trudnych warunkach gruntowo-wodnych.



Ryc. 8 Granica obszaru objętego prognozą na tle mapy hydrograficznej Polski 1: 50 000, Arkusz SŁUPSK (21)
 Źródło: <https://mapy.geoportal.gov.pl/wss/service/img/guest/HYDRO/MapServer/WMS/Server>

W przypadku zabudowy obszarów charakteryzujących się trudnymi warunkami gruntowo-wodnymi przed wykonaniem prac ziemnych zaleca się wykonanie badań geotechnicznych przed uzyskaniem pozwolenia na budowę, zgodnie z obowiązującymi przepisami. Celem takich badań jest ocena warstw i rodzaju gruntu oraz poziom wód gruntowych, który może ulegać zmianom w zależności od pór roku.

5.4. Warunki klimatyczne

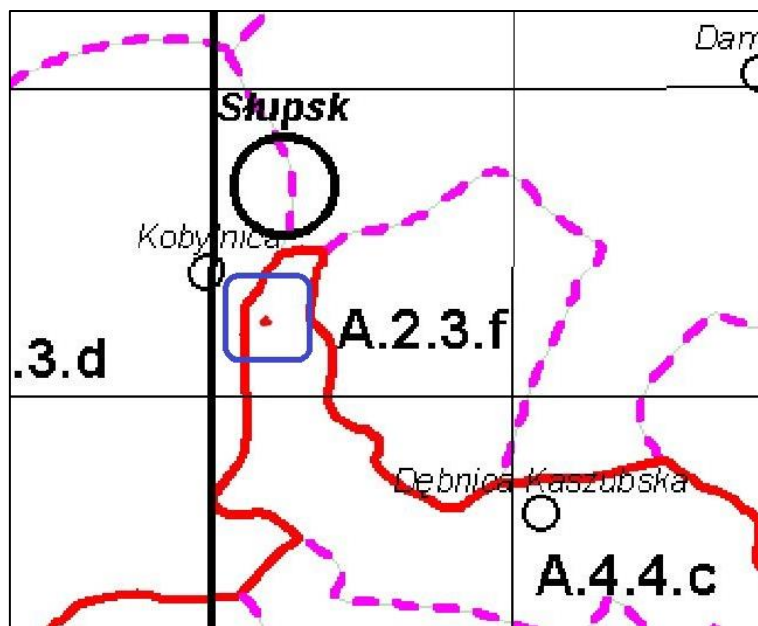
Zgodnie z *Programem Ochrony Środowiska Gminy Kobylnica na lata 2016-2020 z perspektywą do 2025 roku* gmina Kobylnica, a tym samym obszar objęty prognozą znajdują się w północno-pomorskim regionie klimatycznym, w strefie klimatu umiarkowanego przejściowego, z widocznym wpływem Morza Bałtyckiego. Klimat charakteryzuje duża zmienność stanów pogody oraz termiczne złagodzenie pór roku. Na obszarze gminy występują, najwyższe poza górami, prędkości wiatru – wysoka liczba dni z wiatrem silnym powyżej 10m/s i bardzo silnym powyżej 15m/s.

Cechy klimatu północnej części gminy Kobylnica:

- średnia roczna temperatura powietrza 7,5 °C;
- najcieplejszym miesiącem jest lipiec z temperaturą 17 °C;
- najzimniejszym miesiącem jest styczeń z temperaturą -1,3 °C i luty z temperaturą -1,2 °C;
- liczba dni z pokrywą śnieżną od 55 do 70 dni;
- okres wegetacyjny roślin trwa ok. 208 dni;
- średnia roczna suma opadów wynosi powyżej 750 mm, przeważają opady w miesiącu lipcu;

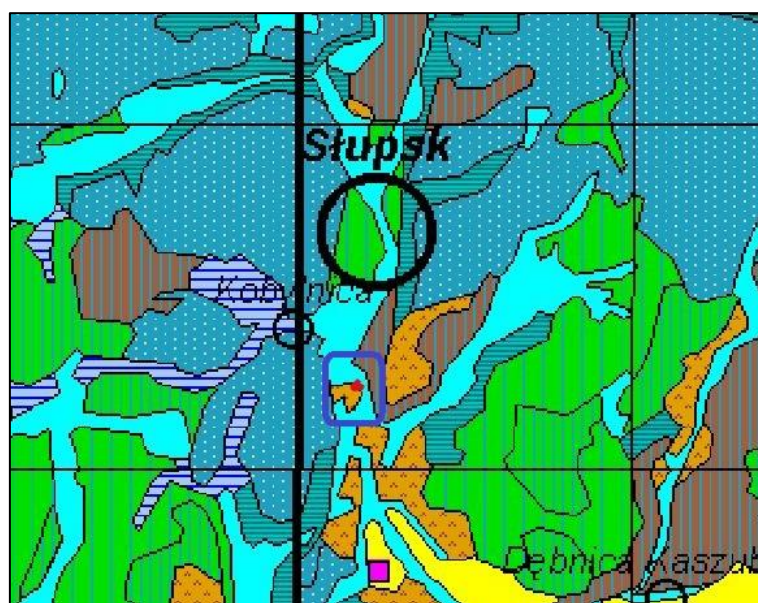
5.5. Roślinność i świat zwierzęcy

Zgodnie z regionalizacją geobotaniczną Polski wg Matuszkiewicza (2008a) obszar opracowania należy do Działu Pomorskiego (A), Poddziału Kraina Pojezierzy Środkowopomorskich (A.4.), Okręgu Pojezierza Bytowskiego (A.4.4.), Podokręgu Dębnickokaszubskiego (A.4.4.c). Orientacyjna lokalizacja granic obszaru objętego prognozą na tle regionów geobotanicznych Polski została przedstawiona na ryc. 9.



Ryc. 9 orientacyjna lokalizacja obszaru objętego prognozą na tle regionów geobotanicznych Polski
 Źródło: opracowanie własne na podstawie Mapy regionów geobotanicznych Polski, Matuszkiewicz, 2008

Zgodnie z potencjalną roślinnością naturalną Polski (ryc. 10) wg Matuszkiewicza (2008b), całość przedmiotowego obszaru pokrywają kontynentalne bory mieszane sosnowo-dębowe (*Quercus pinetum*), które okalają niżowe łągi jesionowo-olszowe (*Fraxino-Alnetum*).



Ryc. 10 Orientacyjna lokalizacja obszaru objętego prognozą na tle Mapy potencjalnej roślinności naturalnej Polski
 Źródło: opracowanie własne na podstawie Mapy potencjalnej roślinności naturalnej Polski, Matuszkiewicz, 2008

Oznaczenia do ryc. 10:

- 05 - Fraxino-Alnetum (Circaeo-Alnetum)
- 47 - Quercus-Pinetum

Zgodnie z mapą zasadniczą, obszar objęty opracowaniem stanowią łąki i pastwiska, jedynie w niewielkim fragmencie występują grunty orne. W krajobrazie doliny Słupi charakterystyczne jest

występowanie rozległych powierzchni łąk, poprzecinanych siecią rowów, z licznymi zadrzewieniami, kępami drzew i krzewów.

Obszar objęty prognozą porastają trawy i rośliny zielne. Występują również zarośla wierzbowe (fot. 2) i zadrzewienia liściaste z przewagą gatunku brzoza brodawkowata. Na otwartych terenach łąk spotkać można głównie roślinność trawiastą (fot. 1): wiechlina łąkowa (*Poa pratensis* L.), turzyca palczasta (*Carex digitata* L.), życica trwała (*Lolium perenne* L.), kupkówka pospolita (*Dactylis glomerata*), rajgras wyniosły (*Arrhenatherum elatius*), stokłosa polna (*Bromus arvensis*), perz właściwy (*Elymus repens*), wrotycz pospolity (*Tanacetum vulgare*), nawłóć pospolita (*Solidago virgaurea*), szczaw polny (*Rumex acetosella*).

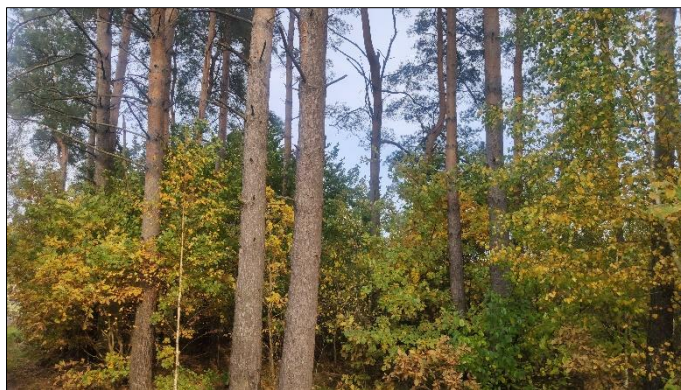


Fot. 1 Łąki i pastwiska w granicach obszaru objętego projektem MPZP
Źródło: archiwum własne



Fot. 2 Zadrzewienia i zarośla wierzbowe
Źródło: archiwum własne

Kompleksy leśne, sąsiadujące z przedmiotowym obszarem od strony południowej, pełnią funkcje ochronne. Porośnięte są nasadzeniami sosny zwyczajnej, brzozy brodawkowatej i dębu bezszypułkowego. W podszyciu z udziałem jarząbu pospolitego i kruszyny pospolitej.



Fot. 3 Las ochronny na dz. nr 643/19, obręb Łosino
Źródło: archiwum własne

W kompleksach leśnych występują m. in.: dziki, jelenie, sarny oraz zwierzyna drobna: borsuki, jenoty, kuny, lisy, zajęce szaraki, jeże. W obszarze objętym opracowaniem może dochodzić do występowania gatunków zwierzyny drobnej, migrującej z sąsiednich siedlisk leśnych. W ciekach, zbiornikach wodnych występują liczne gatunki płazów i ryb. Z uwagi na sąsiedztwo i częściowe położenie obszaru objętego prognozą w specjalnym obszarze Natura 2000 Dolina Słupi możliwe jest występowanie łabędzia krzykliwego (*Cygnus cygnus*), kani rudej (*Milvus milvus*), bielika (*Haliaeetus albicilla*), puchacza (*Bubo bubo*), sóweczki (*Glaucidium passerinum*), włośchatki (*Aegolius funereus*), gągoła (*Bucephala clangula*), nurogęsi (*Mergus merganser*), brodziec piskliwego (*Actitis hypoleucos*).

5.6. Obiekty i obszary chronione

W granicach obszaru objętego prognozą nie występują obszary objęte ochroną prawną na podstawie Ustawy z dnia 16 kwietnia 2004 r. o ochronie przyrody (t.j. Dz. U. z 2022 r. poz. 916). Północno-wschodnia granica obszaru objętego prognozą przylega do specjalnego obszaru ochrony Natura 2000 Dolina Słupi PLH220052 (ryc. 11).

Specjalny Obszar Ochrony Natura 2000 Dolina Słupi PLH220052 obejmuje obszar doliny Słupi wraz z jej dopływami, gdzie skumulowane są cenne siedliska przyrodnicze i stanowiska rzadkich, zagrożonych wyginięciem gatunków z różnych grup systematycznych. W granicach obszaru Natura 2000 występują liczne zbiorniki wodne, torfowiska i zbiorowiska nieleśne z cenną roślinnością. Znaczną część obszaru doliny Słupi porastają lasy, z wysokim udziałem buczyny i grądu, zaś nad ciekami występują łągi.

W granicach obszaru Natura 2000 Dolina Słupi występują siedliska, wymienione w Załączniku I Dyrektywy Rady 92/43/EWG, tj.:

- 3110 jeziora lobeliowe [lobelia jeziorna (*Lobelia dortmanna*)],
- 3140 twardowodne oligo- i mezotroficzne zbiorniki wodne z podwodnymi łąkami ramienic *Charatea* ssp.,
- 3150 starorzeczka i naturalne eutroficzne zbiorniki wodne ze zbiorowiskami z *All. Nymphaeion*, *All. Potamion*,
- 3160 naturalne, dystroficzne zbiorniki wodne,
- 3260 nizinne i podgórskie rzeki ze zbiorowiskami włosieniczników *All. Ranunculion fluitantis*,
- 6120 ciepłolubne, śródlądowe murawy napiaskowe (*All. Koelerion glaucae*),
- 6430 ziołorośla górskie (*All. Adenostylion alliariae*) i ziołorośla nadrzeczne (*O. Convolvuletalia sepium*),
- 6510 nízowe i górskie świeże łąki użytkowane ekstensywnie (*All. Arrhenatherion elatioris*),

- 7110 torfowiska wysokie z roślinnością torfotwórczą (żywe),
- 7120 torfowiska wysokie zdegradowane, lecz zdolne do naturalnej i stymulowanej regeneracji,
- 7140 torfowiska przejściowe i trzęsawiska (przeważnie z roślinnością z Cl. *Scheuchzeria-Caricetea nigrae*),
- 7150 obniżenia na podłożu torfowym z roślinnością ze związku All. *Rhynchosporion albae*,
- 7230 górskie i nizinne torfowiska zasadowe o charakterze młak, turzycowisk i mechowisk,
- 9110 kwaśne buczyny (SubAll. *Luzulo-Fagenion*),
- 9130 żyzne buczyny (SubAll. *Dentario glandulosae-Fagenion*, SubAll. *Galio odorati-Fagenion*),
- 9160 grąd subatlantycki (Ass. *Stellario holostaeae-Carpinetum betuli*),
- 9170 grąd środkowoeuropejski i subkontynentalny (Ass. *Galio sylvatici-Carpinetum betuli*, Ass. *Tilio cordatae-Carpinetum betuli*),
- 9190 kwaśne dąbrowy (All. *Quercion robori-petraeae*),
- 91D0 bory i lasy bagienne (Ass. *Vaccinio uliginosi-Betuletum pubescentis*, Ass. *Vaccinio uliginosi-Pinetum sylvestris*, Ass. *Pino mugo-Sphagnetum*, Ass. *Sphagno girgensohnii-Piceetum* i brzozowo-sosnowe bagienne lasy borealne),
- 91E0 łągi wierzbowe, topolowe, olszowe i jesionowe (Ass. *Salicetum albofragilis*, Ass. *Populetum albae*, SubAll. *Alnenion glutinoso-incanae*, olsy źródliskowe).

Ponadto, występują gatunki objęte art. 4 dyrektywy 2009/147/WE i gatunki wymienione w załączniku nr II do dyrektywy 92/43/EWG:

- płazy:
 - kumak nizinny (*Bombina bombina*),
 - traszka grzebieniasta (*Triturus cristatus*);
- ryby:
 - koza (*Cobitis taenia*),
 - głowacz białopłetwy (*Cottus gobio*),
 - minóg rzeczny (*Lampetra flaviatilis*),
 - minóg strumieniowy (*Lampetra planeri*),
 - różanka europejska (*Rhodeus amarus*),
 - łosoś jeziorny (*Salmo salar*);
- bezkręgowce:
 - zalotka większa (*Leucorhina pectoralis*),
 - czerwończyk nieparek (*Lycaena dispar*),
 - trzepla zielona (*Ophiogomphus cecilia*),
 - skójką gruboskorupowa (*Unio crassus*),
 - poczwarówka zwężona (*Vertigo angustior*),
 - poczwarówka jajowata (*Vertigo moulinsiana*);
- ssaki:
 - mopek (*Barbastella barbastellus*),
 - bóbr europejski (*Castor fiber*),
 - wydra (*Lutra lutra*);
- rośliny: haczykowiec błyszczący (*Hamatocaulis vernicosus*);
- gady: żółw błotny (*Emys orbicularis*).

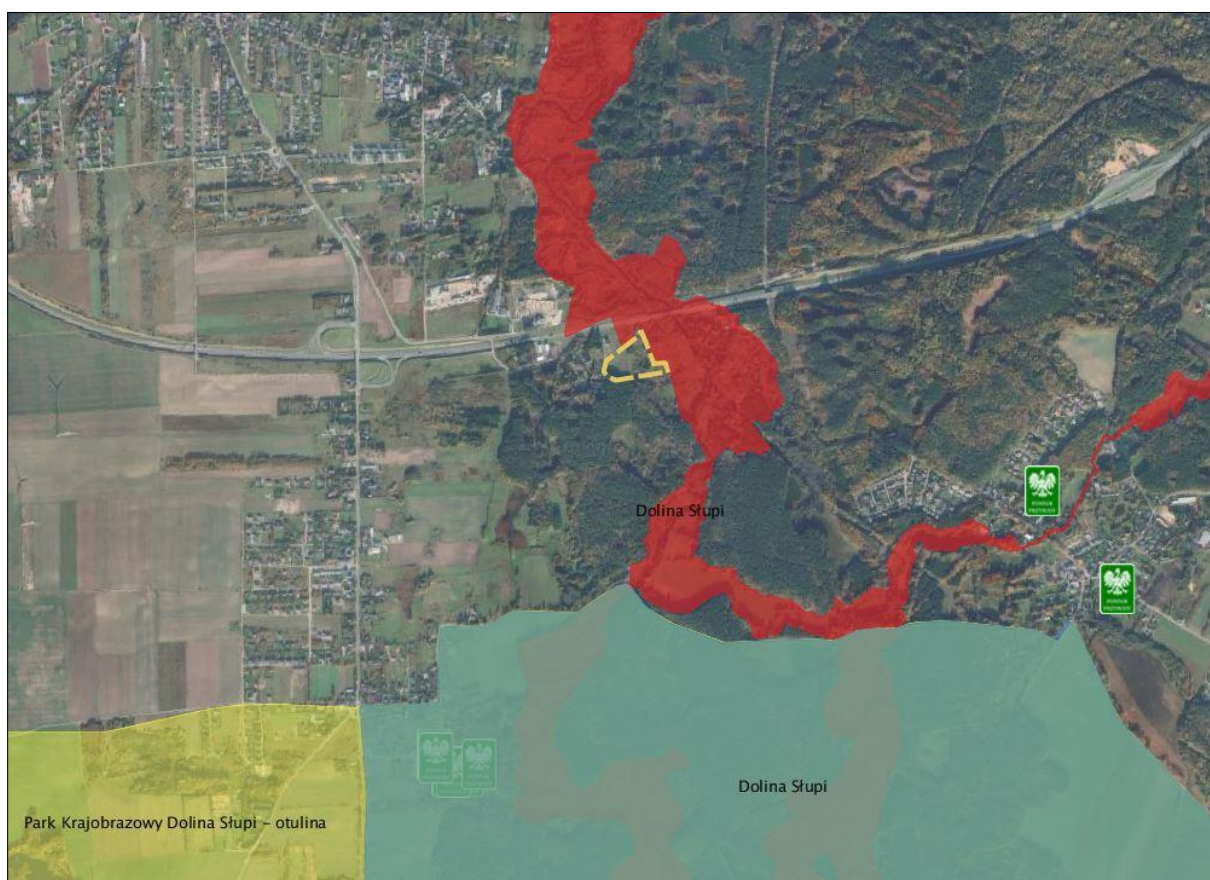
Zgodnie z Zarządzeniem Regionalnego Dyrektora Ochrony Środowiska w Gdańsku z dnia 21 stycznia 2020r. w sprawie ustanowienia planu zadań ochronnych dla obszaru Natura 2000 Dolina Słupi PLB220002 (Dz. Urz. Woj. Pomorskiego z dnia 31 stycznia 2020r., poz. 834), na całym obszarze Natura 2000, w tym w północno-wschodniej części obszaru objętego projektem planu, występują siedliska:

- łabędzia krzykliwego (*Cygnus cygnus*),
- kani rudej (*Milvus milvus*),
- bielika (*Haliaeetus albicilla*),
- puchacza (*Bubo bubo*),
- sóweczki (*Glaucidium passerinum*),
- włośchatki (*Aegolius funereus*),
- gągoła (*Bucephala clangula*),
- nurogęsi (*Mergus merganser*),
- brodziec piskliwego (*Actitis hypoleucos*).

W promieniu 3 km od granic analizowanego obszaru występują:

- obszar specjalnej ochrony Natura 2000 Dolina Słupi PLB220002,
- park krajobrazowy Dolina Słupi wraz z otuliną,
- pomniki przyrody.





Szczegółowa lokalizacja obszaru objętego prognozą na tle form ochrony przyrody została przedstawiona na ryc. 11.



Ryc. 11 Granica obszaru objętego projektem MPZP na tle form ochrony przyrody

Źródło: opracowanie własne na podstawie danych Generalnej Dyrekcji Ochrony Środowiska na podkładzie Google Maps

Oznaczenia do ryc. 11:

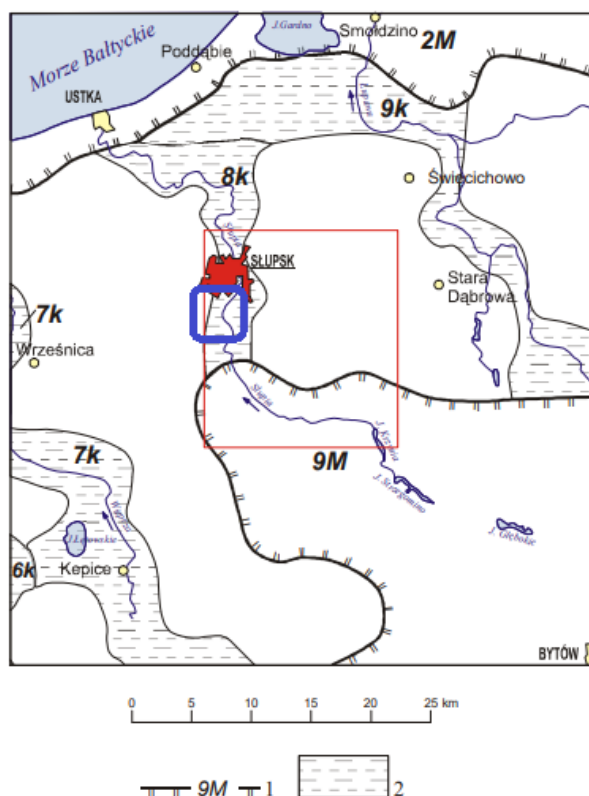
-  Pomniki Przyrody
-  Parki Krajobrazowe
-  Natura 2000 - obszary ptasie
-  Natura 2000 - obszary siedliskowe

W granicach przedmiotowego obszaru nie występują:

- obszary i obiekty objęte ochroną na podstawie ustawy z dnia 23.07.2003r. o ochronie zabytków i opiece nad zabytkami (t.j. Dz. U. z 2022r. poz. 840);
- złoża surowców naturalnych oraz obszary i tereny górnicze, objęte ochroną na podstawie ustawy z dnia 9 czerwca 2011 r. Prawo geologiczne i górnicze (t.j. Dz. U. z 2022 r. poz. 1072);
- grunty chronione w rozumieniu ustawy z dnia 3 lutego 1995r. o ochronie gruntów rolnych i leśnych (t.j. Dz. U z 2021 r. poz. 1326 z późn. zm.).

5.7. Krajowa sieć ekologiczna ECONET

Obszar objęty projektem planu położony jest w granicach występowania korytarza ekologicznego o znaczeniu krajowym 8k – Korytarz Słupi (ryc. 12), należącego do krajowej sieci ekologicznej ECONET-Polska (Liro, 1998). ECONET to wielkoprzestrzenny system najlepiej zachowanych obszarów węzłowych pod względem przyrodniczym i reprezentatywnym, które połączone są ze sobą korytarzami ekologicznymi.




Oznaczenia do ryc. 12:

1 – obszary węzłowe o znaczeniu międzynarodowym, jego numer i nazwa:

2M – Wybrzeża Bałtyku,
9M – Pojezierza Kaszubskiego;

2 – korytarz ekologiczny o znaczeniu krajowym, jego numer i nazwa:

7k – Wieprzy
8k – Słupi
9k – Łupawy
10k – Redy-Łęby

 – orientacyjne położenie obszaru objętego MPZP

Ryc. 12 Arkusz SŁUPSK (21) na tle Krajowej Sieci Ekologicznej ECONET
źródło: Liro, 1998, [w:] *Objaśnienia do mapy geośrodowiskowej Polski 1:50000*, Arkusz SŁUPSK (21), 2009, PIG PIB

5.8. Jakość powietrza atmosferycznego

Podstawowym czynnikiem wpływającym na jakość powietrza atmosferycznego jest emisja zanieczyszczeń punktowych, liniowych i powierzchniowych. Na przedmiotowym obszarze wpływ na poziom zanieczyszczeń powietrza ma emisja z ruchu komunikacyjnego, stanowiącego liniowe źródło zanieczyszczeń. Ruch samochodowy powoduje emisję gazów, powstających w wyniku spalania paliw płynnych. Są to np. węglowodory aromatyczne, dwutlenek siarki (CO₂), dwutlenek azotu (NO₂), tlenku węgla i innych substancji pyłowych. W obszarze analizowanym ruch odbywa się drogami wewnętrznymi. Na północ od granic opracowania przebiega droga krajowa nr 6.

Zgodnie ze *Stanem środowiska w województwie pomorskim. Raport 2020 (2020)* główne źródło zanieczyszczeń powietrza w województwie pomorskim stanowiła emisja antropogeniczna – związana ze źródłami punktowymi (z zakładów przemysłowych), źródłami liniowymi (transport drogowy, kolejowy, wodny, lotniczy) oraz źródłem powierzchniowym (sektor komunalno-bytowy). Gmina Kobylnica, a tym samym obszar objęty prognozą, na potrzeby rocznej oceny jakości powietrza należy do strefy pomorskiej, gdzie zgodnie z powyższym raportem największy udział w emisji liniowej w 2018 r. przypadł drogom o największym natężeniu ruchu – autostrada A1, droga ekspresowa S7, droga krajowa nr 6, 22 i 91 (odcinek Pruszcz Gdański-Tczew) oraz droga wojewódzka na odcinku Żukowo-Kartuzy. Istotny wpływ na jakość powietrza atmosferycznego w granicach objętych projektem MPZP ma zatem przebiegająca w sąsiedztwie droga krajowa nr 6. Zgodnie z powyższym raportem, największe ilości pyłu zawieszzonego PM₁₀ emitowane były w strefie pomorskiej, gdzie największy udział miały powiaty: kartuski, wejherowski, słupski, starogardzki i znajdujące się w aglomeracji trójmiejskiej - miasto Gdańsk. Oprócz gospodarstw domowych źródłem tak dużej emisji były także: rolnictwo, hodowle, hałdy, wyrobiska oraz grunty i lasy. Ponadto, według KOBiZE największe ilości emisji bezno(a)pirenu w 2018r. zostały wyemitowane przez powiaty: kartuski, wejherowski, słupski, starogardzki oraz miasto Gdańsk.

Zgodnie z *Roczną oceną jakości powietrza w województwie pomorskim. Raport wojewódzki za rok 2020 (2021)*, w gminie Kobylnica nie wystąpiły przekroczenia dopuszczalnych poziomów substancji w powietrzu.

W granicach gminy Kobylnica nie występują stacje pomiarowe jakości powietrza należące do Głównego Inspektoratu Ochrony Środowiska, funkcjonujące w ramach Państwowego Monitoringu Środowiska (PMŚ). Dlatego też ocena jakości powietrza przeprowadzona została na podstawie danych z najbliższej zlokalizowanej stacji pomiarowej, zlokalizowanej w Słupsku, przy ul. Kniaziewiczza 30 – w odległości ok. 7 km od granicy obszaru objętego projektem planu. Zgodnie z mapą jakości powietrza (GIOŚ, 2022), jakość powietrza atmosferycznego na ww. stacji wg polskiej normy jakości powietrza określa się jako dobrą.

Wskaźniki pomiaru jakości powietrza dla stacji Słupsk, ul. Kniaziewiczza 30 (stan na dzień 18.02.2022r., godz. od 8.00 do 9.00):

- Polski indeks jakości powietrza: **dobry**
- C₆H₆: **0,8 µg/m³**
- O₃: **80,8 µg/m³**

Według Polskiego indeksu jakości powietrza **dobry stan powietrza** oznacza zadowalającą jakość powietrza, brak lub niskie ryzyko zagrożenia dla zdrowia oraz nieograniczoną możliwość przebywania na wolnym powietrzu i wykonywania dowolnej aktywności. W związku z powyższym należy uznać, iż

stan jakości powietrza na przedmiotowym obszarze jest również dobry i nie zagraża zdrowiu ludzi i środowisku. Przedmiotowy obszar MPZP stanowi w stanie istniejącym tereny niezabudowane, a więc posiada dogodne warunki przewietrzania, co zmniejsza ryzyko utrzymania się zanieczyszczeń w powietrzu. Wskaźniki jakości powietrza mogą ulegać zmianom w zależności od pory dnia i pór roku.

5.9. Klimat akustyczny

Klimat akustyczny stanowi zespół zjawisk akustycznych występujących na danym obszarze, kształtowany przez różnego rodzaju źródła. Istotnym czynnikiem wpływającym na klimat akustyczny jest hałas. Wyróżnia się różne rodzaje pochodzenia hałasu:

- hałas przemysłowy – pochodzący z instalacji i urządzeń;
- hałas komunikacyjny – drogowy, kolejowy, tramwajowy, lotniczy;
- hałas komunalny – związany z bytowaniem człowieka;
- związany ze środowiskiem pracy.

W obszarze objętym prognozą oraz bliskim sąsiedztwie występują drogi wewnętrzne i droga krajowa nr 6. Przebieg ciągów komunikacyjnych, zwłaszcza dróg o charakterze regionalnym i ponadregionalnym, wpływa na jakość klimatu akustycznego obszarów położonych w ich najbliższym sąsiedztwie. Ponadto, występująca na zachód od granic obszaru objętego prognozą zabudowa mieszkaniowa może powodować hałas komunalny. Dopuszczalne poziomy hałasu regulowane są Rozporządzeniem Ministra Środowiska z dnia 14 czerwca 2007 r. o dopuszczalnych poziomach hałasu w środowisku (t. j. Dz. U. z 2014 r. poz. 112). Zgodnie ze *Stanem środowiska w województwie pomorskim. Raport 2020 (2020)* na terenie gminy Kobylnica nie wyznaczono punktów pomiarowych poziomu hałasu.

6. Potencjalne zmiany w środowisku w przypadku braku realizacji projektu planu miejscowego

Następstwem braku realizacji projektu planu byłoby pozostawienie obecnego użytkowania w stanie niezmienionym. W granicach obszaru objętego prognozą obowiązują aktualnie miejscowe plany zagospodarowania przestrzennego, umożliwiające zabudowę przedmiotowego obszaru. **Miejscowy plan zagospodarowania przestrzennego wsi Łosino z fragmentem Zajączkowa**, uchwalony uchwałą nr V/56/2007 Rady Gminy Kobylnica z dnia 26 stycznia 2007 r. oraz **Miejscowy plan zagospodarowania przestrzennego pn. „Obwodnica południowa dla miasta Słupsk” na obszarze gminy Kobylnica**, uchwalony Uchwałą Nr LI/485/2014 Rady Gminy Kobylnica z dnia 4 września 2014 r. dopuszczają na realizację takich funkcji jak teren sportu i rekreacji, zabudowa mieszkaniowa, zagrodowa oraz teren rolniczy.

MPZP jest instrumentem realizacji celów i zadań władzy i społeczności lokalnej, odpowiadającym aktualnym potrzebom funkcjonalnym, a jego całkowity brak lub brak aktualizacji może prowadzić do chaosu przestrzennego oraz nasilenia się konfliktów pomiędzy potrzebami ochrony środowiska, a potrzebami rozwoju gospodarczego.

7. Stan środowiska na obszarach objętych przewidywanym znaczącym oddziaływaniem

Projekt miejscowego planu zagospodarowania przestrzennego dla działek nr 168/2 oraz 183, położonych w obrębie Łosino, gmina Kobylnica nie przewiduje lokalizacji inwestycji mogących potencjalnie i zawsze znacząco oddziaływać na środowisko.

Zgodnie z ustaleniami projektu planu na całym jego obszarze ustala się „zakaz lokalizacji przedsięwzięć mogących potencjalnie i zawsze znacząco oddziaływać na środowisko, określonych w przepisach wykonawczych wskazujących rodzaje przedsięwzięć znacząco oddziałujących na środowisko. Zakaz nie dotyczy inwestycji celu publicznego”.

Katalog przedsięwzięć mogących zawsze znacząco oddziaływać na środowisko zawarty jest w przepisach wykonawczych dt. rodzajów przedsięwzięć znacząco oddziałujących na środowisko – Rozporządzeniu Rady Ministrów z dnia 10 września 2019 r. w sprawie przedsięwzięć mogących znacząco oddziaływać na środowisko (Dz. U. z 2019r., poz. 1839). W granicach objętych projektem planu nie występują obszary objęte przewidywanym znaczącym oddziaływaniem.

8. Istniejące problemy ochrony środowiska istotne z punktu widzenia realizacji projektowanego dokumentu

Przedmiotowy obszar zlokalizowany jest poza granicami występowania obszarów podlegających ochronie na podstawie ustawy z dnia 16 kwietnia o ochronie przyrody (t.j. Dz. U. z 2022 r. poz. 916). Północno-wschodnia granica obszaru objętego prognozą przylega do specjalnego obszaru ochrony Natura 2000 Dolina Słupi PLH220052. Zgodnie z *Zarządzeniem Regionalnego Dyrektora Ochrony Środowiska w Gdańsku z dnia 21 stycznia 2020r. w sprawie ustanowienia planu zadań ochronnych dla obszaru Natura 2000 Dolina Słupi PLB220002* (Dz. Urz. Woj. Pomorskiego z dnia 31 stycznia 2020r., poz. 834), na całym obszarze Natura 2000 występują siedliska: łabędzia krzykliwego (*Cygnus cygnus*), kani rudej (*Milvus milvus*), bielika (*Haliaeetus albicilla*), puchacza (*Bubo bubo*), sóweczki (*Glaucidium passerinum*), włośchatki (*Aegolius funereus*), gągoła (*Bucephala clangula*), nurogęsi (*Mergus merganser*), brodzieca piskliwego (*Actitis hypoleucos*). Według zarządzenia brak jest istniejących zagrożeń dla ww. siedlisk, niemniej jednak istnieją potencjalne zagrożenia, do których należą: drapieżnictwo, prace leśne w bezpośrednim sąsiedztwie czynnych gniazd, płoszenie przez turystów w sąsiedztwie czynnych gniazd, płoszenie w trakcie zbierania runa w pobliżu czynnych gniazd, kolizje z turbinami wiatrowymi w czasie przebywania ptaków na lęgowiskach, kolizje z napowietrznymi liniami elektroenergetycznymi na lęgowiskach, płoszenie w wyniku polowań, utrata miejsc bezpiecznych do wodzenia piskląt poprzez niszczenie roślinności wodnej i szuwarowej w korytach cieków naturalnych i na brzegach jezior i wysp (istotne zagrożenie dla nurogęsi i gągoła).

Do innych istniejących problemów ochrony środowiska z punktu widzenia realizacji projektowanego dokumentu można zaliczyć występowanie obszarów szczególnego zagrożenia powodzią, prace hydroinżynierskie związane z wprowadzeniem nowej zabudowy oraz presja osadnicza w bliskim sąsiedztwie rzeki Słupi.

9. Cele ochrony środowiska ustanowione na szczeblu międzynarodowym, wspólnotowym i krajowym, istotne z punktu widzenia projektowanego dokumentu

W zakresie ochrony środowiska do najważniejszych dokumentów na szczeblu krajowym należą:

- **Polska 2030. Trzecia fala nowoczesności. Długookresowa Strategia Rozwoju Kraju** – wskazująca główne kierunki działań w zakresie polityki społecznej, rozwoju gospodarki i polityki państwa w zakresie ochrony środowiska, gospodarki przestrzennej i regionalnej, oparta na koncepcji trwałego i zrównoważonego rozwoju. Istotnym celem dokumentu z punktu widzenia ochrony środowiska jest zapewnienie bezpieczeństwa energetycznego wraz z ochroną i poprawą stanu środowiska, wynikające z celów ustalonych na szczeblu międzynarodowym – tj. wzrost efektywności energetycznej, wykorzystanie OZE, redukcja CO₂;
- **Polityka Ekologiczna Państwa 2030** – strategia mająca na celu zapewnienie bezpieczeństwa ekologicznego Polski oraz wysokiej jakości życia mieszkańców. Jest jednym z najważniejszych dokumentów z zakresu środowiska i gospodarki wodnej;
- **Krajowy plan gospodarki odpadami 2022** – odnosi się do postępowania z odpadami. Zgodnie z planem należy zapobiegać powstawaniu odpadów, następnie zapewnić ich przygotowanie do ponownego użycia, recykling, w dalszej kolejności inne procesy odzysku, a w ostateczności unieszkodliwianie. Gospodarowanie odpadami zgodnie z wskazaną wyżej hierarchią umożliwi dalsze pogłębianie obserwowanego w ostatnich latach zjawiska, jakim jest oddzielanie wzrostu masy wytwarzanych odpadów od wzrostu gospodarczego;
- **Polityka energetyczna Polski do 2040 r.** – określa m.in. cele w zakresie zapewnienia bezpieczeństwa energetycznego, konkurencyjności polskiej gospodarki, efektywności energetycznej oraz zmniejszanie wpływu sektora energetycznego na środowisko naturalne. Do głównych celów dokumentu należy:
 1. Ograniczenie emisji zanieczyszczeń z sektora elektroenergetycznego,
 2. Ograniczenie emisji gazów cieplarnianych o 30% do 2030 r. (w stosunku do 1990 r.),
 3. Ograniczenie emisji CO₂ do 2030 roku przy jednoczesnym zachowaniu wysokiego poziomu bezpieczeństwa energetycznego,
 4. Ograniczanie zanieczyszczenia powietrza,
 5. Ograniczenie negatywnego wpływu oddziaływania energetyki na stan wód,
 6. Zagospodarowanie oraz wykorzystanie odpadów na cele energetycznego;
- **Strategia Zrównoważonego Rozwoju Wsi, Rolnictwa i Rybactwa 2030** – dokument odnoszący się do poprawy jakości życia na obszarach wiejskich, którego celem jest efektywne wykorzystanie zasobów i potencjału rolnictwa i rybactwa dla zrównoważonego rozwoju. Celem istotnym z punktu widzenia ochrony środowiska i planowania przestrzennego jest ochrona środowiska i adaptacja do zmian klimatu na obszarach wiejskich, na które składają się: ochrona środowiska naturalnego sektorze rolniczym i różnorodności biologicznej na obszarach wiejskich, kształtowanie przestrzeni wiejskiej z uwzględnieniem ochrony krajobrazu i ładu przestrzennego oraz adaptacja rolnictwa i rybactwa do zmian klimatu.

Podstawą do formułowania celów ochrony środowiska w programach krajowych są również ratyfikowane przez Polskę konwencje:

- Konwencja Berneńska, zwarta w Bernie w 1979r. o ochronie dzikiej flory i fauny europejskiej oraz ich siedlisk naturalnych;
- Konwencja Genewska z 1979r. w sprawie transgranicznego zanieczyszczenia powietrza na dalekie odległości;
- Konwencja Bońska, zwarta w Bonn w 1979r. o ochronie wędrownych gatunków dzikich zwierząt;
- Konwencja ONZ o różnorodności biologicznej podpisana w Rio de Janeiro w 1992r.;
- Ramowa Konwencja Narodów Zjednoczonych w sprawie zmian klimatu z Rio de Janeiro, podpisana w 1992r.;
- Ramowa Konwencja Narodów Zjednoczonych w sprawie zmian klimatu z Kioto – 1997r. wraz Protokołem;
- Europejska Konwencja Krajobrazowa, sporządzona we Florencji dnia 20 października 2000r.

Do najważniejszych dokumentów na szczeblu międzynarodowym i wspólnotowym należą:

- ***Dyrektywa Rady 2009/147/WE z dnia 30 listopada 2009 r. w sprawie ochrony dzikiego ptactwa (Dyrektywa Ptasia)*** oraz ***Dyrektywa Rady 92/43/EWG z dnia 21 maja 1992 r. w sprawie ochrony siedlisk przyrodniczych oraz dzikiej fauny i flory (Dyrektywa Siedliskowa)*** – obie dyrektywy są podstawą prawną tworzenia sieci NATURA 2000, której celem jest zachowanie zagrożonych wyginięciem siedlisk przyrodniczych oraz gatunków roślin i zwierząt w skali Europy;
- ***Dyrektywa Parlamentu Europejskiego i Rady nr 2001/42/WE z dnia 27 czerwca 2001 r. w sprawie oceny wpływu niektórych planów i programów na środowisko (Dyrektywa SOOŚ)***, której celem jest „zapewnienie wysokiego poziomu ochrony środowiska i przyczynienie się do uwzględniania aspektów środowiskowych w przygotowaniu i przyjmowaniu planów i programów w celu wspierania stałego rozwoju, poprzez zapewnienie, że zgodnie z niniejszą dyrektywą dokonywana jest ocena wpływu na środowisko niektórych planów i programów, które potencjalnie mogą powodować znaczący wpływ na środowisko”;
- ***Dyrektywa Parlamentu Europejskiego i Rady 2011/92/UE z dnia 13 grudnia 2011 r. w sprawie oceny skutków wywieranych przez niektóre przedsięwzięcia publiczne i prywatne na środowisko (Dz.U.U.E.L.2021.26.1)*** – dotyczy oceny skutków środowiskowych wywieranych przez przedsięwzięcia publiczne i prywatne, które mogą powodować znaczące skutki w środowisku;
- ***VII Program Działań Unii Europejskiej w zakresie środowiska naturalnego do 2020 r. zatytułowany: Dobra jakość życia z uwzględnieniem ograniczeń naszej planety*** – stanowiący 7 już program polityki ekologicznej UE, który formułuje 9 głównych celów działania w zakresie ochrony środowiska naturalnego do 2020 r. Są to:
 1. ochrona, zachowanie i poprawa kapitału naturalnego Unii,
 2. przekształcenie Unii w zasobooszczędną, zieloną i konkurencyjną gospodarkę niskoemisyjną,
 3. ochrona obywateli Unii przed związanymi ze środowiskiem problemami i zagrożeniami dla ich zdrowia i dobrostanu,
 4. maksymalizacja korzyści płynących z prawodawstwa Unii w zakresie środowiska poprzez lepsze wdrażanie tego prawodawstwa,
 5. doskonalenie wiedzy i bazy dowodowej unijnej polityki w zakresie środowiska,
 6. zabezpieczenie inwestycji na rzecz polityki w zakresie środowiska i klimatu oraz uwzględnienie kosztów ekologicznych wszelkich rodzajów działalności społecznej,

7. lepsze uwzględnianie problematyki środowiska i większa spójność polityki,
 8. wspieranie zrównoważonego charakteru miast w Unii,
 9. zwiększenie efektywności Unii w podejmowaniu międzynarodowych wyzwań związanych ze środowiskiem i klimatem;
- **Odnowiona Strategia Zrównoważonego Rozwoju UE**, która za jeden z głównych celów uznaje ochronę środowiska naturalnego poprzez zachowanie potencjału Ziemi, respektowanie ograniczeń naturalnych zasobów, zapewnienie wysokiego poziomu ochrony środowiska naturalnego i poprawy jego jakości, przeciwdziałanie i ograniczenie zanieczyszczenia środowiska, propagowanie zrównoważonej konsumpcji i produkcji, tak by oddzielić wzrost gospodarczy od degradacji środowiska;
 - **Europa 2030** – dokument programowy Komisji Europejskiej, który obejmuje tematykę rozwoju zrównoważonego poprzez wspieranie gospodarki efektywnej korzystającej z zasobów środowiska. Do celów nadrzędnych należy ograniczenie emisji CO₂, zwiększenie udziału odnawialnych źródeł energii i zwiększenie efektywności jej wykorzystania.

10. Przewidywane znaczące oddziaływania

10.1. Oddziaływanie na różnorodność biologiczną

Na różnorodność biologiczną przedmiotowego obszaru składają się gatunki fauny i flory, szczegółowo scharakteryzowane w podrozdziale 5.5. W celu zapewnienia ochrony różnorodności biologicznej projekt planu nakazuje pozostawienie powierzchni biologicznie czynnej. W projekcie planu, ustalono szereg zasad dotyczących ochrony środowiska, przyrody i krajobrazu, których celem jest minimalizacja negatywnego wpływu planowanego zagospodarowania m. in. na różnorodność biologiczną. Konieczne jest oczywiście odpowiednie stosowanie się do tych zasad zarówno w trakcie realizacji inwestycji, jak również podczas jej użytkowania. Wprowadzenie na części przedmiotowego obszaru funkcji terenu zieleni krajobrazowej lub zieleni urządzonej pozwoli zachować siedlisko dla gatunków bytujących na przedmiotowym obszarze. Projekt planu zakłada również nakaz stosowania przy zagospodarowywaniu terenów zróżnicowanych gatunków drzew i krzewów, zgodnych z lokalnymi warunkami siedliskowymi, co wpłynie pozytywnie na zachowanie bioróżnorodności.

10.2. Oddziaływanie na ludzi

Minimalizacja negatywnego oddziaływania na ludzi może nastąpić poprzez prawidłowe stosowanie przepisów projektu planu dotyczących zaopatrzenia w wodę, energię elektryczną, energię cieplną, odpowiednią gospodarkę ściekową oraz gospodarowanie odpadami stałymi. Pozytywnym skutkiem realizacji ustaleń projektu planu jest wprowadzenie nowych funkcji dla przedmiotowego obszaru, odpowiadającym aktualnym potrzebom tej części gminy Kobylnica. Do negatywnych skutków oddziaływania na ludzi można zaliczyć emisję hałasu – hałas komunikacyjny i komunalny. Hałas ten może się nasilać w początkowej fazie realizacji działań inwestycyjnych. Niemniej jednak nie przewiduje się znaczącego oddziaływania na życie i zdrowie ludzi.

10.3. Oddziaływanie na świat roślinny i zwierzęcy

Występujące na analizowanym gatunki roślin i zwierząt przystosowały się do obecności człowieka na tym terenie. Projekt planu uwzględnia zapisy mające na celu ochronę środowiska naturalnego, m. in. poprzez ustalenie nakazów:

- zachowania i ochrony istniejących zadrzewień, z dopuszczeniem ich niezbędnej wycinki w miejscach kolizji z planowanym zainwestowaniem;
- zapewnienia ochrony dziko występujących roślin, zwierząt i grzybów, zgodnie z przepisami dotyczącymi ochrony przyrody,
- stosowania przy zagospodarowywaniu terenów zróżnicowanych gatunków drzew i krzewów, zgodnych z lokalnymi warunkami siedliskowymi.

10.4. Oddziaływanie na wodę

Wpływ na stan wód, zarówno powierzchniowych, jak i podziemnych ma odpowiednia polityka wodno-ściekowa. W granicach przedmiotowego obszaru występują rowy melioracyjne, dla których wprowadzono nakaz zachowania przepustowości i ciągłości rowów melioracyjnych, dopuszczając ich przebudowę lub kanalizację. Projekt planu wprowadza zapisy dotyczące zaopatrzenia w wodę, odprowadzenia ścieków sanitarnych oraz odprowadzenia wód opadowych i roztopowych.

W zakresie zaopatrzenia w wodę ustala się nakaz zaopatrzenia w wodę z sieci wodociągowej oraz nakaz zapewnienia wody dla celów p.poż. w ilości zgodnej z obowiązującymi przepisami prawa, z sieci wodociągowej, uzbrojonej w hydranty lub z innych źródeł zgodnie z przepisami odrębnymi dotyczącymi przeciwpożarowego zaopatrzenia w wodę oraz dróg pożarowych.

W zakresie odprowadzenia ścieków przedmiotowy projekt planu ustala nakaz odprowadzenia ścieków sanitarnych do sieci kanalizacji sanitarnej.

W zakresie odprowadzenia wód opadowych i roztopowych ustala:

- nakaz odprowadzania wód opadowych i roztopowych zgodnie z przepisami odrębnymi z zakresu prawa wodnego;
- nakaz zagospodarowywania wód opadowych i roztopowych z dachów obiektów budowlanych w granicach działki. Dopuszcza się gromadzenie wód opadowych w celu późniejszego wykorzystania do nawodnienia trawników, zieleńców, do prac porządkowych lub celów ppoż.;
- nakaz stosowania rozwiązań technicznych, technologicznych i organizacyjnych, gwarantujących zabezpieczenie przed zanieczyszczeniem warstwy wodonośnej;
- nakaz zabezpieczenia odpływu wód opadowych w sposób chroniący teren przed erozją wodną oraz zaleganiem wód opadowych.

Zgodnie z ustaleniami projektu planu, na całym jego obszarze zakazuje się użytkowania i zagospodarowania terenu, które może stanowić źródło przekraczających normy zanieczyszczeń dla środowiska wodno-gruntowego oraz powoduje trwałą zmianę stosunków wodnych na obszarze planu lub na terenach przyległych. Nakazuje się także zagospodarowania powierzchni działki budowlanej w sposób zabezpieczający sąsiednie nieruchomości, w tym drogi, przed spływem wód opadowych i roztopowych.

W odniesieniu do powyższych zapisów nie przewiduje się znaczącego oddziaływania na wody.

10.5. Oddziaływanie na powietrze

Największy wpływ na jakość powietrza ma ilość emitowanych zanieczyszczeń. W wyniku realizacji ustaleń projektu planu potencjalnym emitorem zanieczyszczeń powietrza atmosferycznego mogą być projektowane ciągi komunikacyjne oraz tereny zabudowy mieszkaniowej jednorodzinnej.

Na etapie projektowanego dokumentu brak jest sprecyzowanych informacji na temat potencjalnych rodzajów zanieczyszczeń powietrza. Można jedynie przypuszczać, iż potencjalnym emitorem zanieczyszczeń powietrza będą indywidualne źródła ciepła w budynkach mieszkalnych jednorodzinnych. W zakresie zaopatrzenia w energię ciepłą projekt planu ustala nakaz zasilania w ciepło z systemów grzewczych na paliwa charakteryzujące się zerowymi lub niskimi wskaźnikami emisji. Dopuszcza także zaopatrzenie w ciepło ze źródeł odnawialnych, zgodnie z ustaleniami projektu planu.

Zgodnie z ustaleniami projektu planu na całym obszarze wprowadza się zakaz użytkowania i zagospodarowania terenu, które wpływa na ponadnormatywne pogorszenie stanu czystości powietrza na obszarze objętym projektem planu lub na terenach przyległych.

10.6. Oddziaływanie na powierzchnię ziemi

Realizacja ustaleń zawartych w projekcie planu umożliwi wprowadzenie zabudowy na terenach dotąd niezabudowanych, tym samym zmniejszając powierzchnię biologicznie czynną. Nowe zainwestowanie może prowadzić do tymczasowej alkalizacji gleby, w związku z prowadzeniem prac budowlanych i stosowaniem materiałów budowlanych. Wprowadzenie zabudowy może także powodować zmiany właściwości chłonnych środowiska glebowego.

Z uwagi na występowanie wysokiego poziomu wód gruntowych, zgodnie z ustaleniami projektu planu, nie dopuszcza się kondygnacji podziemnych w budynkach na terenach oznaczonych symbolem **MN**.

10.7. Oddziaływanie na krajobraz

Realizacja ustaleń projektu planu wpłynie wizualnie na zmianę krajobrazu obszaru objętego prognozą. Przedmiotowy projekt MPZP w stosunku do aktualnie obowiązujących miejscowych planów zagospodarowania przestrzennego zwiększa udział terenów przeznaczonych pod zabudowę mieszkaniową jednorodziną, wprowadza teren zieleni krajobrazowej lub zieleni urządzonej oraz nowe drogi wewnętrzne. Zapisy zawarte w projekcie planu dot. wskaźnika powierzchni zabudowy, intensywności zabudowy, powierzchni biologicznie czynnej, geometrii i kolorystyki dachów oraz materiałów i kolorystyki elewacji mają na celu ochronę krajobrazu i ładu przestrzennego okolicy oraz wprowadzenie zainwestowania wpisującego się w charakter otoczenia.

Projekt wprowadza następujące zasady ochrony i kształtowania ładu przestrzennego:

- nakaz zachowania jednakowego rodzaju materiału i kolorystyki pokrycia dachów oraz wykończenia elewacji w budynkach zlokalizowanych w granicach jednej działki budowlanej. Nakaz nie dotyczy budynków gospodarczych o powierzchni zabudowy nieprzekraczającej 35m²;
- zakaz lokalizacji więcej niż jednego budynku mieszkalnego w granicach jednej działki budowlanej;
- zakaz sytuowania wolnostojących urządzeń fotowoltaicznych na działkach w sposób widoczny z dróg, bez uprzedniego nasadzenia zieleni izolacyjnej;
- zakaz lokalizacji blaszanych budynków gospodarczo-garażowych.

Poza ustaleniami szczegółowymi, w których zawarte są podstawowe zasady kształtowania nowej zabudowy oraz wskaźniki zagospodarowania dla poszczególnych terenów, projekt zawiera również zapisy dotyczące szczególnych warunków zagospodarowania terenów oraz ograniczenia w ich użytkowaniu, w tym zakaz zabudowy. Zgodnie z powyższym:

- „Obszar objęty planem znajduje się w strefie ograniczonego użytkowania, wynikającej z zapisów „Porozumienia wykonawczego między Rządem Rzeczypospolitej Polskiej, a Rządem

Stanów Zjednoczonych Ameryki (...) w sprawie użytkowania terenów oraz przestrzeni powietrznej wokół bazy systemu obrony przed rakietami balistycznymi”, w granicach której obowiązują przepisy odrębne.

- *Ze względu na występowanie w granicach obszaru objętego planem wysokich poziomów wód gruntowych obowiązuje zakaz realizacji przydomowych oczyszczalni ścieków i podpiwniczania budynków”.*

Przy lokalizowaniu nowych budynków mieszkalnych należy także uwzględnić ograniczenia wynikające z występowania obszarów szczególnego zagrożenia powodzią, gdzie obowiązuje zakaz zabudowy budynkami.

Zapisy zawarte w projektowanym dokumencie w sposób wystarczający określają zasady zagospodarowania i użytkowania terenu, uwzględniając charakter zabudowy najbliższego sąsiedztwa.

10.8. Oddziaływanie na klimat

Na kształtowanie klimatu, w tym warunków termicznych, największy wpływ ma pojawienie się nowej formy zainwestowania w postaci zabudowy kubaturowej. Układ zabudowy może powodować zmiany kierunku i prędkości wiatrów. Na klimat lokalny wpływa również jakość powietrza i hałas. Dopuszczalne poziomy hałasu reguluje Rozporządzenie Ministra Środowiska z dnia 16 czerwca 2007 r. w sprawie dopuszczalnych poziomów hałasu w środowisku (Dz.U. z 2014 poz. 112). Zgodnie z ustaleniami projektu planu tereny oznaczone symbolem literowym **MN** pod względem dopuszczalnych poziomów hałasu zalicza się do terenów zabudowy mieszkaniowej jednorodzinnej, zaś teren oznaczony symbolem literowym **ZK,ZP** do terenów rekreacyjno-wypoczynkowych.

Zgodnie z ustaleniami projektu planu na całym jego obszarze zakazuje się użytkowania i zagospodarowania terenu generującego uciążliwości dla środowiska, powodowane przez hałas, wibracje, zakłócenia elektroenergetyczne i promieniowanie, przekraczające standardy jakości środowiska, odpowiednie dla przeznaczenia poszczególnych terenów zlokalizowanych w granicach obszaru objętego projektem planu lub na terenach przyległych.

Prognozuje się, iż przyszłe zagospodarowanie terenu nie powinno wpłynąć negatywnie na klimat lokalny.

10.9. Oddziaływanie na zasoby naturalne

W granicach obszaru objętego projektem planu nie występują złoża surowców naturalnych oraz obszary i tereny górnicze, objęte ochroną na podstawie ustawy z dnia 9 czerwca 2011 r. Prawo geologiczne i górnicze (t.j. Dz. U. z 2022 r. poz. 1072). W związku z powyższym, nie przewiduje się oddziaływania na zasoby naturalne.

10.10. Oddziaływanie na zabytki

W granicach projektu planu nie występują obszary i obiekty objęte ochroną na podstawie ustawy z dnia 23.07.2003r. o ochronie zabytków i opiece nad zabytkami (t.j. Dz. U. z 2022r. poz. 840). W związku z powyższym, nie przewiduje się oddziaływania na zabytki.

10.11. Oddziaływanie na dobra materialne

Przedmiotowy projekt miejscowego planu zagospodarowania przestrzennego został przygotowany z poszanowaniem wymogów określonych obowiązującymi przepisami prawa. Wprowadzenie nowego przeznaczenia obszaru pod funkcje terenów zabudowy mieszkaniowej jednorodzinnej wpłynie na wzrost wartości nieruchomości. W przypadku właścicieli nieruchomości możliwy jest wzrost dochodów

z tytułu sprzedaży działek. Ponadto, zapewni wyższe dochody gminy z tytułu podatku od nieruchomości.

Dla terenów oznaczonych symbolami **MN**, zgodnie z projektem planu, ustalono stawkę procentową, na podstawie której ustala się opłatę, o której mowa w art. 36 ust 4 ustawy o planowaniu i zagospodarowaniu przestrzennym *[Jeżeli w związku z uchwaleniem planu miejscowego albo jego zmianą wartość nieruchomości wzrosła, a właściciel lub użytkownik wieczysty zbywa tę nieruchomość, wójt, burmistrz albo prezydent miasta pobiera jednorazową opłatę ustaloną w tym planie, określoną w stosunku procentowym do wzrostu wartości nieruchomości. Opłata ta jest dochodem własnym gminy. Wysokość opłaty nie może być wyższa niż 30% wzrostu wartości nieruchomości]* w wysokości 30%.

10.12. Oddziaływanie na obszary chronione oraz na obszar Natura 2000

Obszar objęty prognozą zlokalizowany jest poza granicami obszarów objętych ochroną prawną na podstawie Ustawy z dnia 16 kwietnia 2004 r. o ochronie przyrody (t.j. Dz. U. z 2022 r. poz. 916). Tuż przy północno-wschodniej granicy występuje Specjalny Obszar Ochrony Natura 2000 Dolina Słupi PLH220052. W związku z powyższym, nie przewiduje się oddziaływania ustaleń projektu planu na obszary chronione, w tym obszary Natura 2000.

Dla obszaru Natura 2000 obowiązuje *Zarządzenie Regionalnego Dyrektora Ochrony Środowiska w Gdańsku z dnia 21 stycznia 2020r. w sprawie ustanowienia planu zadań ochronnych dla obszaru Natura 2000 Dolina Słupi PLB220002* (Dz. Urz. Woj. Pomorskiego z dnia 31 stycznia 2020r., poz. 834).

Zgodnie z obowiązującymi przepisami z zakresu ochrony przyrody – art. 33 ust. 1 na obszarach Natura 2000 *„zabrania się, z zastrzeżeniem art. 34 [zezwolenie na odstępstwo od zakazów obowiązujących na obszarach Natura 2000], podejmowania działań mogących, osobno lub w połączeniu z innymi działaniami, znacząco negatywnie oddziaływać na cele ochrony obszaru Natura 2000, w tym w szczególności: pogorszyć stan siedlisk przyrodniczych lub siedlisk gatunków roślin i zwierząt, dla których ochrony wyznaczono obszar Natura 2000 lub wpłynąć negatywnie na gatunki, dla których ochrony został wyznaczony obszar Natura 2000, lub pogorszyć integralność obszaru Natura 2000 lub jego powiązania z innymi obszarami”*.

Projektowane przeznaczenie terenów objętych projektem MPZP nie spowoduje znaczących zmian w środowisku przyrodniczym.

11. Rozwiązania mające na celu zapobieganie, ograniczanie lub kompensację przyrodniczą negatywnych oddziaływań na środowisko, mogących być rezultatem realizacji projektowanego dokumentu, w szczególności na cele i przedmiot ochrony obszaru Natura 2000 oraz integralność tego obszaru

Realizacja założeń projektu planu nie wpłynie znacząco na jakość środowiska przyrodniczego. Ponadto, wprowadzone w projektowanym dokumencie przeznaczenie terenu pod zabudowę mieszkaniową

jednorodziną jest kontynuacją funkcji z aktualnie obowiązującego miejscowego planu zagospodarowania przestrzennego.

Działania mające na celu minimalizację negatywnych skutków oddziaływania, ujęte w projekcie planu:

- „nakaz zagospodarowania powierzchni działki budowlanej w sposób zabezpieczający sąsiednie nieruchomości, w tym drogi, przed spływem wód opadowych i roztopowych;
- nakaz zachowania przepustowości i ciągłości rowów melioracyjnych, istniejących w granicach planu, z dopuszczeniem ich przebudowy lub kanalizacji;
- nakaz stosowania przy zagospodarowywaniu terenów zróżnicowanych gatunków drzew i krzewów, zgodnych z lokalnymi warunkami siedliskowymi;
- nakaz zachowania i ochrony istniejących zadrzewień, z dopuszczeniem ich niezbędnej wycinki w miejscach kolizji z planowanym zainwestowaniem;
- nakaz zapewnienia ochrony dziko występujących roślin, zwierząt i grzybów, zgodnie z przepisami dotyczącymi ochrony przyrody;
- zakaz lokalizacji przedsięwzięć mogących potencjalnie i zawsze znacząco oddziaływać na środowisko, określonych w przepisach wykonawczych wskazujących rodzaje przedsięwzięć znacząco oddziałujących na środowisko. Zakaz nie dotyczy inwestycji celu publicznego;
- zakaz użytkowania i zagospodarowania terenu, które może stanowić źródło przekraczających normy zanieczyszczeń dla środowiska wodno-gruntowego;
- zakaz użytkowania i zagospodarowania terenu, które powoduje trwałą zmianę stosunków wodnych na obszarze planu lub na terenach przyległych;
- zakaz użytkowania i zagospodarowania terenu, które wpływa na ponadnormatywne pogorszenie stanu czystości powietrza na obszarze objętym planem lub na terenach przyległych;
- zakaz użytkowania i zagospodarowania terenu, które generuje uciążliwości dla środowiska, powodowane przez hałas, wibracje, zakłócenia elektroenergetyczne i promieniowanie, przekraczające standardy jakości środowiska, odpowiednie dla przeznaczenia poszczególnych terenów zlokalizowanych w granicach obszaru objętego planem lub na terenach przyległych.”

12. Rozwiązania alternatywne do rozwiązań zawartych w projekcie planu albo wyjaśnienie braku rozwiązań alternatywnych

Wprowadzone w projekcie planu zapisy mają na celu równoważenie negatywnego oddziaływania procesów inwestycyjnych. W związku z czym, w prognozie nie wskazuje się wprowadzania dodatkowych rozwiązań alternatywnych i ograniczających negatywne oddziaływanie na środowisko. Ocenia się, iż zawarte w projektowanym dokumencie zapisy są wystarczające, a sposób zagospodarowania przedmiotowego obszaru nie spowoduje znaczącego wzrostu zagrożenia środowiska w granicach objętych projektem planu oraz jego najbliższym sąsiedztwie.

13. Streszczenie w języku niespecjalistycznym

Prognoza stanowi integralną część procedury oceny oddziaływania na środowisko planu zagospodarowania przestrzennego. Przedmiotem prognozy oddziaływania na środowisko jest projekt miejscowego planu zagospodarowania przestrzennego dla działek nr 168/2 oraz 183, położonych w

obrębie Łosino, gmina Kobylnica. Głównym celem sporządzenia prognozy oddziaływania na środowisko jest ocena ustaleń projektu miejscowego planu w aspekcie ochrony zasobów naturalnych i środowiska przyrodniczego oraz przedstawienie przewidywanych skutków na komponenty środowiska, będących wynikiem realizacji ustaleń projektu planu.

Projekt planu zakłada przeznaczenie przedmiotowego obszaru pod: tereny zabudowy mieszkaniowej jednorodzinnej, gdzie dopuszcza się lokalizację usług nieuciążliwych w budynkach mieszkalnych jednorodzinnych, teren zieleni krajobrazowej lub zieleni urządzonej, gdzie wprowadza się zakaz zabudowy budynkami oraz minimalny 80% udział powierzchni biologicznie czynnej dla działki budowlanej. Aktualizacji ulegnie także system komunikacyjny obszaru, poprzez wprowadzenie terenów dróg wewnętrznych.

Stwierdzono, iż projekt MPZP zlokalizowany jest w granicach obowiązywania miejscowych planów zagospodarowania przestrzennego: *Miejscowy plan zagospodarowania przestrzennego wsi Łosino z fragmentem Zajączkowa*, uchwalony uchwałą nr V/56/2007 Rady Gminy Kobylnica z dnia 26 stycznia 2007 r. oraz *Miejscowy plan zagospodarowania przestrzennego pn. „Obwodnica południowa dla miasta Słupsk” na obszarze gminy Kobylnica*, uchwalony Uchwałą Nr LI/485/2014 Rady Gminy Kobylnica z dnia 4 września 2014 r.

Zgodnie z obowiązującym *Studium uwarunkowań i kierunków zagospodarowania przestrzennego gminy Kobylnica* obszar projektu planu zlokalizowany jest na obszarze preferowanym do rozwoju wielofunkcyjnego, objęty strefą „Północ” – wielofunkcyjnego intensywnego rozwoju, w obszarze urbanizacji, częściowo na terenie narażonym na niebezpieczeństwo powodzi. Ustalenia planu nie są zatem sprzeczne z ustaleniami obowiązującego Studium.

Prognoza została sporządzona w zakresie określonym w Ustawie z dnia 3 października 2008 roku o udostępnianiu informacji o środowisku i jego ochronie, udziale społeczeństwa w ochronie środowiska oraz o ocenach oddziaływania na środowisko (t.j. Dz. U. z 2022r., poz. 1029).

Metodyka zastosowana w opracowaniu to synteza typowych metod dla opracowywanych dokumentów planistycznych. Przy sporządzaniu prognozy wykorzystano dostępne publikacje, dokumenty i raporty dotyczące obszaru gminy, powiatu i województwa. Punkt wyjścia do analiz stanowiła diagnoza stanu istniejącego w odniesieniu do kierunków i celów stawianych w projekcie miejscowego planu. W prognozie wykazano również powiązania projektu planu z innymi dokumentami strategicznymi, istotnymi z punktu widzenia ochrony środowiska.

W prognozie przedstawiono charakterystykę poszczególnych elementów środowiska przyrodniczego oraz oceniono ich stan. Obszar objęty prognozą zlokalizowany jest w północno-wschodniej części obrębu Łosino, w gminie Kobylnica (powiat słupski, województwo pomorskie). Obejmuje działki ewidencyjne nr 168/2 i 183 o powierzchni około 3,03ha, położone w bliskim sąsiedztwie drogi krajowej nr 6. Poza wyżej wspomnianą drogą krajową najbliższe sąsiedztwo obszaru stanowi pojedyncza zabudowa mieszkaniowa, tereny niezabudowane oraz lasy. W odległości ok. 130m na wschód przepływa rzeka Słupia. W stanie istniejącym dz. nr 168/2 i 183 stanowią teren niezabudowany, pokryty pojedynczymi zadrzewieniami. Wzdłuż wschodniej granicy obszaru występują rowy melioracyjne.

Stwierdzono, iż w granicach obszaru objętego projektem planu nie występują formy ochrony przyrody w rozumieniu ustawy z dnia 16 kwietnia 2004 r. o ochronie przyrody (t.j. Dz. U. z 2022 r. poz. 916).

Północno-wschodnia granica obszaru objętego MPZP przylega do specjalnego obszaru ochrony Natura 2000 Dolina Słupi PLH220052. Wzdłuż wschodniej granicy obszaru objętego prognozą oraz w jego południowo-wschodniej części występują obszary zagrożone powodzią. Zgodnie z mapami zagrożenia powodziowego występują obszary szczególnego zagrożenia powodzią, na którym prawdopodobieństwo wystąpienia powodzi jest wysokie i wynosi 10% - raz na 10 lat oraz średnie i wynosi 1% - raz na 100 lat. W granicach obszarów szczególnego zagrożenia powodzią obowiązuje zakaz zabudowy budynkami.

Ponadto, w granicach obszaru objętego prognozą, nie występują: obszary i obiekty objęte ochroną na podstawie ustawy z dnia 23.07.2003r. o ochronie zabytków i opiece nad zabytkami (t.j. Dz. U. z 2022r. 840), złoża surowców naturalnych oraz obszary i tereny górnicze, objęte ochroną na podstawie ustawy z dnia 9 czerwca 2011 r. Prawo geologiczne i górnicze (t.j. Dz. U. z 2022 r. poz. 1072) oraz grunty chronione w rozumieniu ustawy z dnia 3 lutego 1995r. o ochronie gruntów rolnych i leśnych (t.j. Dz. U z 2021 r. poz. 1326 z późn. zm.).

W prognozie oceniono oddziaływanie projektu planu na różnorodność biologiczną, ludzi, świat roślinny i zwierzęcy, wodę, powietrze, powierzchnię ziemi, krajobraz, klimat, zasoby naturalne, zabytki, dobra materialne, oraz oddziaływanie na obszary chronione, w tym obszar Natura 2000. Szczegółowe oddziaływanie ustaleń projektu planu zostało opisane w rozdziale 10. W wyniku realizacji ustaleń projektu planu najistotniejsze zmiany dla środowiska będą dotyczyć powierzchni ziemi oraz krajobrazu.

Podjęcie uchwały w sprawie przystąpienia do sporządzenia przedmiotowego planu jest wyrazem efektywnego gospodarowania przestrzenią, zmierzającego do lepszego wykorzystania terenów poprzez wprowadzanie spójnego układu funkcjonalno-przestrzennego.

Spis rycin

Ryc. 1 Granica obszaru objętego projektem MPZP na tle SUIKZP Gminy Kobylnica	7
Ryc. 2 Granica obszaru objętego prognozą na tle obowiązujących miejscowych planów zagospodarowania przestrzennego.....	8
Ryc. 3 Położenie obszaru objętego projektem MPZP na tle gminy Kobylnica i obrębu Łosino	11
Ryc. 4 Granica obszaru objętego projektem MPZP na tle ortofotomapy	12
Ryc. 5 Obszar objęty projektem MPZP na tle szczegółowej mapy geologicznej Polski 1:50 000, Arkusz SŁUPSK (21)	13
Ryc. 6 Obszar szczególnego zagrożenia powodzią, na którym prawdopodobieństwo wystąpienia powodzi jest wysokie i wynosi 10%.....	14
Ryc. 7 Obszar szczególnego zagrożenia powodzią, na którym prawdopodobieństwo wystąpienia powodzi jest średnie i wynosi 1%.....	14
Ryc. 8 Granica obszaru objętego prognozą na tle mapy hydrograficznej Polski 1: 50 000, Arkusz SŁUPSK (21)	15
Ryc. 9 orientacyjna lokalizacja obszaru objętego prognozą na tle regionów geobotanicznych Polski .	16
Ryc. 10 Orientacyjna lokalizacja obszaru objętego prognozą na tle Mapy potencjalnej roślinności naturalnej Polski.....	16
Ryc. 11 Granica obszaru objętego projektem MPZP na tle form ochrony przyrody.....	20
Ryc. 12 Arkusz SŁUPSK (21) na tle Krajowej Sieci Ekologicznej ECONET	21

Spis fotografii

Fot. 1 Łąki i pastwiska w granicach obszaru objętego projektem MPZP.....	17
Fot. 2 Zadrzewienia i zarośla wierzbowe.....	17
Fot. 3 Las ochronny na dz. nr 643/19, obręb Łosino	18

Spis załączników

Zał. 1 Oświadczenie autora.....	36
---------------------------------	----

„Oświadczam, że jako autor prognozy oddziaływania na środowisko, posiadam stosowne wykształcenie i doświadczenie w sporządzaniu prognoz oddziaływania na środowisko, zgodnie z art. 74a ust. 2 ustawy z dnia 3 października 2008 roku o udostępnianiu informacji o środowisku i jego ochronie, udziale społeczeństwa w ochronie środowiska oraz o ocenach oddziaływania na środowisko (t.j. Dz. U. z Dz. U. z 2022r., poz. 1029). Jestem świadomy odpowiedzialności karnej, za złożenie fałszywego oświadczenia.”

Patrycja Budnik

