

**MIEJSCOWY PLAN ZAGOSPODAROWANIA PRZESTRZENNEGO
„KOBYLNICA STRUMYKOWA”****PROGNOZA
ODDZIAŁYWANIA NA ŚRODOWISKO**

WYŁOŻENIE DO PUBLICZNEGO WGLĄDU



Organ właściwy w sprawie sporządzania planu:

WÓJT GMINY KOBYLNICA

ul. Główna 20, 76-251 Kobylnica

Opracowanie:

mgr Małgorzata Szadkowska-Izydorek
Biegły w zakresie ochrony przyrody z listy Wojewody Pomorskiego nr 085**mgr inż. Maria-Jolanta Więcek** upr. urb. nr 1621
Członek Północnej Okręgowej Izby Urbanistów
nr wpisu G-071/2002 z dnia 26 stycznia 2002 r.

SPIS TREŚCI

1. Postawy formalno-prawne opracowania	3
2. Materiały źródłowe.....	4
3. Informacje o zawartości, głównych celach projektu planu oraz jego powiązaniach z innymi dokumentami	5
4. Przedmiot, cel, metody zastosowane do sporządzenia prognozy	8
5. Analiza i ocena istniejącego stanu środowiska oraz potencjalnych zmian tego stanu w przypadku braku realizacji zmian wynikających z projektu planu.....	9
5.1. Analiza i ocena istniejącego stanu środowiska – synteza uwarunkowań ekofizjograficznych	9
5.2. Analiza potencjalnych zmian stanu środowiska w przypadku braku realizacji zmian wynikających z projektu planu.....	15
6. Analiza i ocena stanu środowiska na obszarach objętych przewidywanym znaczącym oddziaływaniem	16
7. Analiza i ocena istniejących problemów ochrony środowiska istotnych z punktu widzenia realizacji projektu planu, a w szczególności dotyczących obszarów podlegających ochronie na podstawie ustawy z dnia 16 kwietnia 2004 r. o ochronie przyrody.....	17
8. Cele ochrony środowiska ustanowione na szczeblu międzynarodowym, wspólnotowym i krajowym, istotne z punktu widzenia projektu planu oraz sposoby, w jakich te cele i inne problemy środowiska zostały uwzględnione podczas opracowywania projektu planu	18
9. Analiza i ocena przewidywanego znaczącego oddziaływania na cele i przedmiot ochrony obszarów Natura 2000 oraz integralność tych obszarów.....	20
10. Analiza i ocena przewidywanego znaczącego oddziaływania na środowisko, a w szczególności na: różnorodność biologiczną, ludzi, zwierzęta, rośliny, wodę, powietrze, powierzchnię ziemi, krajobraz, klimat, zasoby naturalne i zabytki – z uwzględnieniem zależności między tymi elementami i między oddziaływaniami na te elementy	20
11. Informacje o transgranicznym oddziaływaniu na środowisko	27
12. Rozwiązania mające na celu zapobieganie, ograniczanie lub kompensację przyrodniczą negatywnych oddziaływań na środowisko, mogących być rezultatem realizacji projektu planu, w szczególności na cele i przedmiot obszarów Natura 2000 oraz ich integralność	27
13. Rozwiązania alternatywne do rozwiązań zawartych w projekcie planu	28
14. Informacje o przewidywanych metodach analizy skutków realizacji postanowień projektu planu oraz częstotliwości ich przeprowadzania	29
15. Streszczenie sporządzone w języku niespecjalistycznym	29

UZGODNIENIA ZAKRESU I STOPNIA SZCZEGÓŁOWOŚCI INFORMACJI

ZAŁĄCZNIKI GRAFICZNE

OŚWIADCZENIE

1. Podstawy formalno-prawne opracowania

Obowiązek sporządzenia prognozy oddziaływania na środowisko dotyczącej projektu miejscowego planu zagospodarowania przestrzennego „Kobylnica Strumykowa”, wynika z zapisu ustawy z dnia 3 października 2008 r. o udostępnianiu informacji o środowisku i jego ochronie, udziale społeczeństwa w ochronie środowiska oraz ocenach oddziaływania na środowisko (tj. Dz.U. z 2022 r. poz. 1029 ze zm.).

Do sporządzenia projektu miejscowego planu zagospodarowania przestrzennego przystąpiono na podstawie uchwały Nr XL/369/2021 Rady Gminy Kobylnica z dnia 28 października 2021 r. w sprawie przystąpienia do sporządzenia zmiany miejscowego planu zagospodarowania przestrzennego „Kobylnica-Południe” dla obszaru obejmującego teren SE.18UP i część terenu SE.17UM.

Przy sporządzaniu opracowania uwzględniono aktualne zapisy ustaw wraz z obowiązującymi przepisami wykonawczymi – stosownie do przedmiotu, celu i zakresu opracowania:

- 1) Ustawa z dnia 27 kwietnia 2001 r. Prawo ochrony środowiska (tj. Dz. U. z 2021 r. poz. 1973 ze zm.);
- 2) Ustawa z dnia 3 października 2008 r. o udostępnianiu informacji o środowisku i jego ochronie, udziale społeczeństwa w ochronie środowiska oraz ocenach oddziaływania na środowisko (tj. Dz. U. z 2022 r. poz. 1029 ze zm.);
- 3) Rozporządzenie Rady Ministrów z dnia 10 września 2019 r. w sprawie przedsięwzięć mogących znacząco oddziaływać na środowisko (Dz. U. poz. 1839);
- 4) Ustawa z dnia 20 lipca 2017 r. Prawo wodne (tj. Dz. U. 2021 r. poz. 2233);
- 5) Ustawa z dnia 16 kwietnia 2004 r. o ochronie przyrody (tj. Dz. U. z 2022 r. poz. 916 ze zm.);
- 6) Rozporządzenie Ministra Środowiska z dnia 16 grudnia 2016 r. w sprawie ochrony gatunkowej zwierząt (Dz. U. poz. 2183 ze zm.);
- 7) Rozporządzenie Ministra Środowiska z dnia 9 października 2014 r. w sprawie ochrony gatunkowej roślin (Dz. U. poz. 1409);
- 8) Rozporządzenie Ministra Środowiska z dnia 9 października 2014 r. w sprawie ochrony gatunkowej grzybów (Dz. U. poz. 1408);
- 9) Rozporządzenie Ministra Środowiska z dnia 13 kwietnia 2010 r. w sprawie siedlisk przyrodniczych oraz gatunków będących przedmiotem zainteresowania Wspólnoty, a także kryteriów wyboru obszarów kwalifikujących się do uznania lub wyznaczenia jako obszary Natura 2000 (tj. Dz. U. z 2014 r. poz. 1713);
- 10) Ustawa z dnia 3 lutego 1995 r. o ochronie gruntów rolnych i leśnych (tj. Dz. U. z 2021 r. poz. 1326 ze zm.);
- 11) Ustawa z dnia 28 września 1991 r. o lasach (tj. Dz. U. z 2022 r. poz. 672 ze zm.);
- 12) Ustawa z dnia 21 sierpnia 1997 r. o ochronie zwierząt (tj. Dz. U. z 2022 r. poz. 572);
- 13) Ustawa z dnia 14 grudnia 2012 r. o odpadach (tj. Dz. U. z 2022 r. poz. 699);
- 14) Ustawa z dnia 27 marca 2003 r. o planowaniu i zagospodarowaniu przestrzennym (tj. Dz. U. z 2022 r. poz. 503);
- 15) Ustawa z dnia 7 lipca 1994 r. Prawo budowlane (tj. Dz. U. z 2021 r. poz. 2351 ze zm.);
- 16) Ustawa z dnia 21 marca 1985 r. o drogach publicznych (tj. Dz. U. z 2022 r. poz. 1693);
- 17) Ustawa z dnia 9 czerwca 2011 r. Prawo geologiczne i górnicze (tj. Dz. U. z 2022 r. poz. 1072 ze zm.);
- 18) Ustawa z dnia 23 lipca 2003 r. o ochronie zabytków i opiece nad zabytkami (tj. Dz. U. z 2022 r. poz. 840);
- 19) Ustawa z dnia 10 kwietnia 1997 r. Prawo energetyczne (tj. Dz. U. z 2022 r. poz. 1385);

- 20) Ustawa z dnia 20 maja 2016 r. o inwestycjach w zakresie elektrowni wiatrowych (Dz. U. z 2021 r. poz. 724);
- 21) Ustawa z dnia 20 lutego 2015 r. o odnawialnych źródłach energii (tj. Dz. U. z 2022 r. poz. 1378 ze zm.);
- 22) Ustawa z dnia 24 kwietnia 2015 r. o zmianie niektórych ustaw w związku ze wzmocnieniem narzędzi ochrony krajobrazu (Dz. U. poz. 774 ze zm.);
- 23) Ustawa z dnia 9 października 2017 r. o rewitalizacji (tj. Dz. U. z 2021 r. poz. 485).

2. Materiały źródłowe

- 1) Atlas Rzeczypospolitej Polskiej, Instytut Geografii i Przestrzennego Zagospodarowania PAN, Główny Geodeta Kraju, Warszawa, 1994;
- 2) Dokumentacja hydrogeologiczna zasobów dyspozycyjnych wód podziemnych zlewni Słupi i Orzechowej, 2002, ARCADIS Ekokonrem sp. z o. o. we Wrocławiu;
- 3) Dokumentacja hydrogeologiczna zbiornika wód podziemnych Słupsk (dawny GZWP nr 105), 2002, ARCADIS Ekokonrem sp. z o. o. we Wrocławiu;
- 4) Fizjografia wstępna gminy Kobylnica, Geoprojekt z Koszalina, 1981, Opis i 6 map w skali 1:25000;
- 5) Informacje GDOŚ dotyczące obszarów Natura 2000 - <http://natura2000.gdos.gov.pl>;
- 6) Informacje, dane z Programu System Osłony Przeciwośmiskowej <http://geoportal.pgi.gov.pl>;
- 7) Klimat woj. słupskiego w świetle potrzeb rolnictwa, M. Friedrich i in., WOPR w Strzelinie, IMGW w Słupsku, 1980 r.;
- 8) Kondracki J., 1998, Geografia Polski, Regiony fizycznogeograficzne, PWN W-wa;
- 9) Mapa geologiczna Polski 1:200 000, arkusz Słupsk, Instytut Geologiczny, wyd. 1987 r.;
- 10) Mapa hydrogeologiczna Polski 1:200 000, arkusz Słupsk, Instytut Geologiczny, wyd. 1986 r.;
- 11) Mapa sytuacyjno-wysokościowa z naniesionymi granicami władania w skali 1:1000;
- 12) Opracowanie ekofizjograficzne do miejscowego planu zagospodarowania przestrzennego wsi Kobylnica, 2005;
- 13) Opracowanie ekofizjograficzne do planu zagospodarowania przestrzennego województwa pomorskiego – Aktualizacja 2014, Pomorskie Biuro Planowania Regionalnego, Gdańsk-Słupsk;
- 14) Opracowanie ekofizjograficzne do zmiany Studium uwarunkowań i kierunków zagospodarowania przestrzennego gminy Kobylnica, 2008;
- 15) Plan gospodarki niskoemisyjnej dla gminy Kobylnica, Argox Eco Energia, 2015 – uchwała Nr XXII/171/2015 Rady Gminy Kobylnica 30 grudnia 2015 r.;
- 16) Plan gospodarki odpadami dla województwa pomorskiego 2022 – uchwała Sejmiku Województwa Pomorskiego Nr 321/XXX/16 z dnia 29 grudnia 2016 r.;
- 17) Plan zagospodarowania przestrzennego województwa pomorskiego wraz z prognozą oddziaływania na środowisko, 2017;
- 18) Prognoza oddziaływania na środowisko mpzp „Kobylnica-Południe”, 2004;
- 19) Program Ochrony Środowiska Gminy Kobylnica na lata 2016-2020 z perspektywą do 2025 roku, Zespół CREATIVE TOWER, 2016;
- 20) Program ochrony środowiska dla powiatu słupskiego na lata 2020-2023 z perspektywą do roku 2027 – uchwała Nr XIX/188/2020 Rady Powiatu Słupskiego z dnia 30 czerwca 2020 r.;
- 21) Program ochrony środowiska województwa pomorskiego na lata 2018-2021 z perspektywą do roku 2025;
- 22) Program Opieki Nad Zabytkami Gminy Kobylnica na lata 2019-2022 – uchwała Nr VI/51/2019 Rady Gminy Kobylnica z dnia 7 lutego 2019 r.;

- 23) Raport o stanie środowiska w woj. śląskim z roku 1994, PIOŚ-WIOŚ w Ślupsku i Raporty o stanie środowiska w woj. pomorskim opracowane w latach 2001-2017, IOŚ-WIOŚ w Gdańsku oraz Stan środowiska w woj. Pomorskim, Raport 2020, Główny Inspektorat Ochrony Środowiska, Departament Monitoringu Środowiska, Regionalny Wydział Monitoringu Środowiska w Gdańsku;
- 24) Roczna ocena jakości powietrza w województwie pomorskim. Raport wojewódzki za rok 2020;
- 25) Strategia rozwoju społeczno-gospodarczego gminy Kobylnica na lata 2021-2026 – uchwała Nr XXVIII/247/2020 Rady Gminy Kobylnica z dnia 12 listopada 2020 r.;
- 26) Strategia rozwoju społeczno-gospodarczego powiatu śląskiego na lata 2012-2022, Aktualizacja wraz z prognozą, Ślupsk 2013;
- 27) Studium uwarunkowań i kierunków zagospodarowania przestrzennego gminy Kobylnica wraz z prognozą oddziaływania na środowisko, 2010 ze zmianami w 2014 r. i 2016 r.

3. Informacje o zawartości, głównych celach projektu planu oraz powiązaniach z innymi dokumentami

Projekt planu miejscowego „Kobylnica Strumykowa”, dla którego opracowana jest niniejsza prognoza, obejmuje fragment w południowo-wschodniej części obrębu ewidencyjnego Kobylnica, w obszarze podmiejskim, w których umożliwia się rozwój funkcji usługowej, produkcyjnej oraz rozbudowę systemu komunikacyjnego i infrastruktury technicznej.

Zmiana miejscowego planu zagospodarowania przestrzennego „Kobylnica-Południe” dotyczy obszaru położonego we wsi Kobylnica na częściach działek nr: 539/1, 539/3, 539/4, 542, 543 i 1679. W granicach projektu zmiany planu znajduje się teren oznaczony jako: SE.18UP – teren zabudowy usługowej, produkcyjnej, jak również część terenu oznaczona jako SE.17UM – teren zabudowy usługowo-mieszkaniowej.

Zakres opracowania planu obejmuje korekty zasad zagospodarowania i przeznaczenia części terenu lub terenu objęte obowiązującym miejscowym planem zagospodarowania przestrzennego „Kobylnica-Południe” (uchwała Nr XXIX/345/2005 Rady Gminy Kobylnica z dnia 29 kwietnia 2005 r. - Dz. Urz. Woj. Pom. Nr 66, poz. 1231 z dnia 7 lipca 2005 r.): zabudowy usługowo-mieszkaniowej (SE.17UM) i zabudowy usługowej, produkcyjnej (SE.18UP).

Do zmiany obowiązującego planu przystąpiono uwzględniając wnioski właścicieli działek, dotyczące wprowadzenia funkcji produkcyjnej na części obszaru zmiany planu miejscowego, a także korekty w zakresie parametrów zabudowy i zagospodarowania terenów.

W planie miejscowym zostaną uwzględnione wymogi określone w art. 15 ust. 2 ustawy z dnia 27 lipca 2003 r o planowaniu i zagospodarowaniu przestrzennym (tj. Dz. U. z 2022 r. poz. 503) i przewidziane rozwiązania zgodne ze „Studium uwarunkowań i kierunków zagospodarowania przestrzennego gminy Kobylnica” uchwalonego uchwałą Nr III/25/2002 Rady Gminy Kobylnica z dnia 30 grudnia 2002 r., zmienionego uchwałami Nr XL/527/2010 Rady Gminy Kobylnica z dnia 16 lutego 2010 r., Nr XLIV/413/2014 Rady Gminy Kobylnica z dnia 6 lutego 2014 r. i Nr XXIV/203/2016 Rady Gminy Kobylnica z dnia 25 lutego 2016 r.

Przy sporządzaniu zarówno projektu planu, jak i prognozy, uwzględniono powiązane z tym dokumentem opracowania planistyczne wraz z prognozami oddziaływania na środowisko, przede wszystkim dotyczące terenów, w obrębie których zlokalizowany jest obszar objęty niniejszym opracowaniem – ww. obowiązujący plan miejscowy oraz Studium gminy, a także obejmujące tereny leżące w jego sąsiedztwie i najbliższym otoczeniu /Załącznik graficzny do niniejszej prognozy/.

Należy do nich zmiana miejscowego planu zagospodarowania przestrzennego „Kobylnica-Południe” dla części działek nr 580/1, 580/2, 580/3, obręb Kobylnica – uchwała Nr III/37/2010 Rady Gminy Kobylnica z dnia 29 grudnia 2010 r. (Dz. Urz. Woj. Pom. Nr 34, poz. 758 z dnia 29 marca 2011 r.) – w odległości 55 m od obszaru objętego zmianą planu.

- Miejscowy plan zagospodarowania przestrzennego „Kobylnica-Południe” (uchwała Rady Gminy Kobylnica Nr XXIX/345/2005 z dnia 29 kwietnia 2005 r.) wraz z prognozą oddziaływania na środowisko

Obszar objęty planem przeznaczono dla organizacji: ośrodka gminnego i podmiejskiego centrum usługowego w obszarze istniejącej zabudowy wsi Kobylnica – wzdłuż drogi krajowej nr 21 w rejonie centrum wsi, pod rozbudowę wsi Kobylnica i pod budowę osiedli podmiejskich, dla organizacji strefy produkcyjno-usługowej w rejonie projektowanego węzła drogi krajowej nr 21 z obwodnicą miasta Słupska w ciągu drogi krajowej nr 6. Przez obszar objęty planem zapewnia się powiązania drogi krajowej nr 21 z drogą krajową nr 6 i z układem drogowym miasta Słupska oraz powiązania sieciami wysokich napięć.

Jak wskazano w prognozie, poprzez wynikające z planu rozmieszczenie terenów i przyjęte ustalenia zabezpiecza się tereny mieszkaniowe wyznaczone w obszarze planu, jak również całe otoczenie, przed uciążliwym wpływem przewidywanej działalności gospodarczej, chroni się zabudowę mieszkaniową i inne obiekty przed ujemnym wpływem dróg, w tym zrealizowanej już obwodnicy. Rozbudowa wsi Kobylnica i budowa nowych osiedli mieszkaniowych uwarunkowana jest zachowaniem powiązań ekologicznych i hydrologicznych wzdłuż rzeki Słupi i rzeki Kamienicy (Kamieniec). Na terenach zurbanizowanych planuje się pozostawienie odpowiednich powierzchni biologicznie czynnych, od minimum 15-20% na terenach P, po 40-50% na terenach MN.

Istotny jest zapis limitujący, w sposób pośredni, rodzaj i skalę inwestycji gospodarczych, ustalający, że uciążliwość prowadzonej działalności musi zamykać się w granicach własności.

- Studium uwarunkowań i kierunków zagospodarowania przestrzennego gminy Kobylnica wraz z prognozą oddziaływania na środowisko

Według Studium, miejscowość Kobylnica, w której znajdują się tereny projektu planu, położona jest w Strefie „Północ” – wielofunkcyjnego intensywnego rozwoju w paśmie korytarza transportowego Szczecin – Gdańsk, jest to jednocześnie wyróżniony w Studium obszar podmiejski, obejmujący tereny już zurbanizowane i intensywnie urbanizujące się w zasięgu miejskiego obszaru funkcjonalnego Słupska.

Miejscowość Kobylnica, powiązana ściśle z sąsiednimi, rozwojowymi miejscowościami w obszarze podmiejskim, jak: Widzino, Łosino i Bolesławice, to główny ośrodek promocyjny gminy ze względu na funkcję administracyjną, obsługę biznesu, usługi handlu, kultury, szkolnictwa.

Planowany rozwój wielofunkcyjny uwzględnia zachowanie powiązań ekologicznych w pasie korytarzy ekologicznych /Słupia/ i powiązań hydrologicznych /LZWP „Słupsk”/.

Wieś Kobylnica charakteryzuje się najwyższymi wskaźnikami wzrostu liczby mieszkańców (Studium gminy), obserwuje się również wzrost procesu urbanizacji, któremu sprzyja bliskie sąsiedztwo miasta Słupska oraz położenie przy głównych szlakach komunikacyjnych województwa pomorskiego, następuje tu rozwój jednorodzinnego budownictwa mieszkaniowego, w tym w formie osiedli podmiejskich, oraz zwiększa się liczba różnorodnych zakładów produkcyjnych i usługowych.

Kobylnica proponowana jest do roli węzła obsługi ruchu rowerowego. W sąsiedztwie obszaru planu, wzdłuż ulicy Głównej i Młyńskiej oraz Wodnej, a następnie Sportowej przebiegają odpowiednio fragmenty międzyregionalnej i lokalnych tras rowerowych.

W prognozie do Studium uwzględniono aspekty polityki ekologicznej oraz cele ekologiczne z dokumentów nadrzędnych i strategicznych i skonfrontowano je z ustaleniami Studium.

Według prognozy, do ustaleń o przewidywanym, szczególnie korzystnym oddziaływaniu, należą ustalenia dotyczące obszarów i zasad ochrony środowiska i jego zasobów, ochrony przyrody i krajobrazu kulturowego, a realizacja ustaleń studium przyczyni się do zrównoważonego rozwojowi obszaru gminy, umożliwi ochronę obszarów cennych przyrodniczo i krajobrazowo, w tym obszarów Natura 2000 oraz obszarów i obiektów o szczególnych walorach kulturowych.

Studium aktualizuje przebiegi dróg, w tym wskazuje obejścia w ciągu drogi nr 6, planowanej jako ekspresowa, jak: zrealizowana już obwodnica miasta Słupska, przebiegająca w odległości ok. 1.550 m od południowej granicy, najbliższej położonego punktu terenu planu, planowane obejście miejscowości Sycewice oraz w ciągu drogi krajowej nr 21, w tym planowane obejścia miejscowości Kobylnica i Kruszyna.

Ustalenia Studium mają na celu przeciwdziałanie zagrożeniom, w tym poprzez uwzględnienie stref ochronnych dla gazociągów wysokiego ciśnienia, napowietrznych linii elektroenergetycznych, istniejących i planowanych siłowni wiatrowych.

Ustalenia Studium podkreślają także potrzebę ochrony bioróżnorodności szaty roślinnej i fauny oraz walorów krajobrazowych gminy, uwzględniając istniejące obszary wyróżnione w ramach sieci Natura 2000, do których należą: Obszar Specjalnej Ochrony Ptaków, oznaczony kodem PLB 220002, pod nazwą „Dolina Słupi” oraz uznany za obszar mający znaczenie dla Wspólnoty Europejskiej, Specjalny Obszar Ochrony Siedlisk SOO, oznaczony kodem 220052, również pod nazwą „Dolina Słupi”.

- Zmiana miejscowego planu zagospodarowania przestrzennego „Kobylnica-Południe” dla części działek nr 580/1, 580/2, 580/3, obręb Kobylnica (uchwała Nr III/37/2010 Rady Gminy Kobylnica z dnia 29 grudnia 2010 r.)

W obszarze objętym zmianą planu, położonym we wsi Kobylnica, obejmującym teren przy ulicy Wodnej, poza dotychczas przewidzianymi funkcjami, przewidywane jest rozszerzenia funkcji usługowej z zakresu turystyki /łącznie z bazą hotelową, gastronomiczną, ofertą kulturalną/, zdrowia, oświaty, opieki społecznej.

Wraz z planowaną zabudową w zmianie planu miejscowego określono parametry i wskaźniki jej kształtowania, w tym również przebieg linii zabudowy. Ponadto, uwzględniono potrzebę kształtowania ładu przestrzennego, a także zasady ochrony interesów publicznych o znaczeniu lokalnym w zakresie ochrony środowiska, komunikacji oraz infrastruktury technicznej.

Zgodnie z analizą wszystkich potencjalnych zmian w środowisku, przewidywanych w wyniku realizacji ustaleń zmiany planu, przy realizacji wskazanych rozwiązań nie powinno nastąpić znaczące pogorszenie jakości poszczególnych komponentów środowiska (powietrza, wód, gleb, klimatu, ukształtowania terenu). Negatywne oddziaływanie będzie dotyczyć głównie zmniejszenia powierzchni biologicznie czynnej, w wyniku utwardzenia znacznych powierzchni dotychczas niezabudowanych, a także pogorszenia klimatu akustycznego. W celu minimalizowania ewentualnego ujemnego wpływu na środowisko przyrodnicze w planie ustalono odpowiednie rozwiązania techniczne i technologiczne.

Obszaru projektu planu położony jest w bezpośrednim sąsiedztwie ulicy Wodnej, do której od południowego zachodu przylega obszar ww. zmiany planu miejscowego.

4. Przedmiot, cel prognozy, metody zastosowane przy sporządzeniu prognozy

Przedmiotem prognozy oddziaływania na środowisko miejscowego planu zagospodarowania przestrzennego „Kobylnica Strumykowa”, sporządzonego zgodnie z uchwałą Nr XL/369/2021 Rady Gminy Kobylnica z dnia 28 października 2021 r. w sprawie przystąpienia do sporządzenia zmiany miejscowego planu zagospodarowania przestrzennego „Kobylnica-Południe” dla obszaru obejmującego teren SE.18UP i część terenu SE.17UM, jest obszar położony przy ulicy Wodnej pomiędzy ulicami Strumykową i Rybacką, w południowo-wschodniej części wsi Kobylnica, określony w załączniku graficznym do prognozy.

Obszar objęty projektem planu miejscowego, stanowiący zmianę miejscowego planu zagospodarowania przestrzennego „Kobylnica-Południe” przyjętego uchwałą Nr XXIX/345/2005 Rady Gminy Kobylnica z dnia 29 kwietnia 2005 r. (opublikowanego w Dz. Urz. Woj. Pom. Nr 66, poz. 1231 z dnia 7 lipca 2005 r.), znajduje się na częściach działek nr 539/1, 539/3, 539/4, 542, 543 i 1679 obręb Kobylnica.

Podstawowym celem niniejszej prognozy jest określenie stanu środowiska przyrodniczego obszaru objętego projektem planu miejscowego, ocena skutków środowiskowo-przestrzennych, wynikających z realizacji ustaleń zawartych w projekcie planu oraz ocena ich wpływu na środowisko i ludzi. Projekt planu zakłada częściowe zmiany dotychczasowego przeznaczenia i określa szczegółowe zasady zagospodarowania oraz obsługi infrastrukturalnej.

Prognoza ma również ustalić, czy zapisy przyjęte w projekcie planu zgodne są z kierunkami rozwoju obszaru określonymi w studium uwarunkowań i kierunków zagospodarowania przestrzennego gminy oraz czy uwzględniają cele ujęte w międzynarodowych, krajowych i regionalnych dokumentach polityki ekologicznej i zapewniają ochronę środowiska przyrodniczego, zapobiegając ewentualnym zagrożeniom. W prognozie przedstawia się też rozwiązania eliminujące lub ograniczające wpływy negatywne oraz wskazuje metody analizy skutków realizacji postanowień projektu.

Do sporządzenia prognozy posłużyły informacje zawarte w materiałach źródłowych - w szczególności uwarunkowania określone w opracowaniach ekofizjograficznych: do Studium gminy Kobylnica oraz do miejscowego planu zagospodarowania przestrzennego wsi Kobylnica, przyjętego uchwałą Rady Gminy Kobylnica Nr XXIX/345/2005 z dnia 29 kwietnia 2005 r.

Wykonano również inwentaryzację przyrodniczą przeprowadzoną w terenie w kwietniu 2022 r., w celu uzyskania dodatkowej oceny i analiz dla potrzeb niniejszego projektu planu.

Materiały te stanowiły merytoryczną podstawę niniejszej prognozy wykonywanej jednocześnie z projektem planu.

Prognozę sporządzono zgodnie z wymogami ustawowymi i ustalonym zakresem. W ramach prac nad prognozą dokonano oceny skutków realizacji zaproponowanych ustaleń na poszczególne, powiązane ze sobą komponenty środowiska, w tym przyrodniczego, krajobraz, elementy krajobrazu kulturowego, wpływ ustaleń na zdrowie ludzi.

Prognozę przedstawiono w formie opisowej i graficznej.

W prognozie wykorzystano dokumenty lokalne, regionalne i krajowe, wspólnotowe, międzynarodowe, analizując zawarte w nich cele ochrony środowiska w odniesieniu do uwzględnionych w projekcie planu.

Dokumenty lokalne to opracowania wymienione już w punkcie 2, m.in.:

- Plan gospodarki niskoemisyjnej dla gminy Kobylnica, Argox Eco Energia, 2015 – uchwała Nr XXII/171/2015 Rady Gminy Kobylnica 30 grudnia 2015 r.;
- Program Ochrony Środowiska Gminy Kobylnica na lata 2016-2020 z perspektywą do 2025 roku, Zespół CREATIVE TOWER, 2016.

Z kolei dokumenty regionalne, to wymienione w punkcie 2 takie, jak:

- Opracowanie ekofizjograficzne do planu zagospodarowania przestrzennego województwa pomorskiego – Aktualizacja 2014, Pomorskie Biuro Planowania Regionalnego, Gdańsk - Słupsk,
- Plan gospodarki odpadami dla województwa pomorskiego 2022 – uchwała Sejmiku Województwa Pomorskiego Nr 321/XXX/16 z dnia 29 grudnia 2016 r.,
- Plan zagospodarowania przestrzennego województwa pomorskiego wraz z prognozą oddziaływania na środowisko, 2017,
- Regionalny Program Strategiczny w zakresie energetyki i środowiska – uchwała Zarządu Województwa Pomorskiego Nr 931/274/13 z dnia 8 sierpnia 2013 r.,
- Program ochrony środowiska województwa pomorskiego na lata 2018-2021 z perspektywą do roku 2025.

Prognozę sporządzono zgodnie z obowiązującą ustawą z 3 października 2008 r. o udostępnianiu informacji o środowisku i jego ochronie (...), odpowiednio formułując i opracowując zagadnienia wyznaczające merytoryczny zakres opracowania.

5. Analiza i ocena istniejącego stanu środowiska oraz potencjalnych zmian tego stanu w przypadku braku realizacji zmian wynikających z projektu planu

5.1. Analiza i ocena istniejącego stanu środowiska – synteza uwarunkowań ekofizjograficznych

Obszar objęty planem miejscowym, o powierzchni 0,88 ha, położony jest w północno-zachodniej części woj. pomorskiego, w powiecie słupskim, w północnej części gminy Kobylnica. Znajduje się na zurbanizowanych terenach południowo-wschodniej części obrębu ewidencyjnego Kobylnica i obejmuje fragment wsi Kobylnica pomiędzy ulicami Strumykową, Wodną i Rybacką.

Północny fragment projektu planu stanowi część terenu przeznaczona w obowiązującym planie wsi /mpzp „Kobylnica-Południe”/ pod zabudowę usługowo-mieszkaniową. Natomiast południowy fragment obszaru planu, znajduje się w obrębie terenu przeznaczonego pod zabudowę usługową, produkcyjną.

Działki objęte projektem planu stanowią własność osób fizycznych.

Zgodnie ze Studium uwarunkowań i kierunków zagospodarowania przestrzennego gminy Kobylnica, obszar planu zlokalizowany jest w Strefie „Północ” – wielofunkcyjnego intensywnego rozwoju, w paśmie korytarza transportowego Szczecin - Gdańsk, w którym umożliwia się rozwój funkcji produkcyjnej, usługowej, mieszkaniowej.

Miejscowość Kobylnica w Planie województwa przewidziana jest jako główny ośrodek koncentracji zainwestowania oraz krystalizacji sieci osadniczej hamujący procesy suburbanizacji.

Według Studium gminy miejscowość Kobylnica, jako największa w gminie, pełni rolę głównego ośrodka promocyjnego gminy ze względu na funkcję administracyjną, obsługę biznesu, usługi handlu, kultury, szkolnictwa, działalność zakładów produkcyjnych.

Dla miejscowości zakłada się rozwój wielofunkcyjny z zachowaniem powiązań ekologicznych w pasie korytarza ekologicznych i powiązań hydrologicznych (strefa wododziałowa, LZWP „Słupsk”) – wprowadzanie zieleni krajobrazowej, izolacyjnej.

Przewiduje się rozwój różnych form budownictwa mieszkaniowego, działalność usługową /z dopuszczeniem funkcji mieszkaniowej, integralnie powiązanej z prowadzoną działalnością/, produkcyjną, przemysłową /magazyny, składy, w tym zainwestowanie wymagające znacznych powierzchni, znaczących ilości wody, z wytwarzaniem dużych ilości ścieków, energochłonne/. Możliwa jest również lokalizacja przedsięwzięć mogących zawsze i potencjalnie znacząco oddziaływać na środowisko. Z uwagi na możliwość rozwoju funkcji obsługi turystycznej, wieś Kobylnica proponowana jest także do roli jednego z węzłów obsługi ruchu rowerowego. Obszar zawiera się w wyznaczonej w Studium gminy strefie, predysponowanej do różnorodnych form zagospodarowania.

W odległości ok. 1.200 m na północny zachód, licząc od najbardziej wysuniętego punktu obszaru planu, przebiega linia kolejowa znaczenia państwowego nr 202 relacji Gdańsk - Szczecin.

Natomiast, w odległości ok. 1.500 m na południe, przebiega odcinek obwodnicy Słupska w ciągu drogi ekspresowej nr 6.

Ponadto, w kierunku na południowy zachód występują tereny rolnicze na których zlokalizowane są elektrownie wiatrowe. Najbliższa znajduje się w odległości ok. 2.800 m.

W granicach obszaru objętego planem oraz w jego bezpośrednim sąsiedztwie występują elementy infrastruktury technicznej: napowietrzne i kablowe linie elektroenergetyczne niskiego napięcia oraz teletechniczne, sieć wodociągowa oraz kanalizacji sanitarnej i deszczowej, a także sieć gazowa, w tym gazociąg średniego ciśnienia.

W dalszym sąsiedztwie południowo-zachodniej granicy obszaru zmiany planu (ulica Wodna) zlokalizowana jest stacja transformatorowa 15/0,4 kV i przebiega napowietrzna linia elektroenergetyczna SN 1 kV.

Sporadycznie zwiększony ruch samochodowy zauważalny jest na ulicy Wodnej, poza obszarem planu. Wzdłuż tej ulicy planowana jest ścieżka rowerowa.

Charakterystyka środowiska

Położenie geograficzne

Zgodnie z podziałem na regiony fizycznogeograficzne obszar opracowania planu leży w podprowincji Pobrzeży Południowobałtyckich, na południowym obrzeżu makroregionu Pobrzeże Słowińskie, we wschodniej części mezoregionu Równiny Słupskiej, według Aktualizacji z 2014 r. opracowania ekofizjograficznego do Planu zagospodarowania przestrzennego woj. pomorskiego – Region 2 słupsko-żarnowiecki.

Ukształtowanie terenu i budowa geologiczna, gleby, kopaliny

Obszar opracowania, o kształcie zbliżonym do trapezu, znajduje się na wyniesionych terenach terasy nadzalewowej. Na obszarze występuje nieznaczne zróżnicowanie wysokości poszczególnych jego części – północna część położona jest na wysokości 24,20 m n.p.m. (ul. Strumykowa), obniżając się do rzędnej 21,50 m n.p.m. (ul. Rybacka), natomiast w kierunku południowym teren opada do rzędnych 22,70 -22,40 m n.p.m.

Rozległe terasy nadzalewowe zbudowane są z kilku poziomów piaszczystych osadów akumulacji wodnolodowcowej - plejstocenijskich piasków i żwirów. Piaski, żwiry, lokalnie pospółki o dużej miąższości, występują czasami z domieszkami części ilastych, a także pylastych, są wilgotne lub miejscami nawodnione, o różnej granulacji. Występują w stanie średniozagęszczonym, zagęszczonym, rzadziej luźnym. Są to grunty nośne, stanowiące dość korzystne podłoże dla celów budowlanych, jednak wymagają badań geotechnicznych. Na powierzchniach z przewagą utworów łatwo przepuszczalnych, piaszczysto-żwirowych, podeślanych glinami zwałowymi lub utworami ilastymi, do jakich należą tereny planu, zalegają wody o swobodnym zwierciadle. Głębokość zalegania zwierciadła wody związana jest z występowaniem warstw nieprzepuszczalnych.

W środkowej części obszaru planu występuje niewielka powierzchnia gruntów ornych klasy VI.

Są to grunty nośne nadające się pod zabudowę.

Wzdłuż ulicy Wodnej i w północnej części planu występują grunty zabudowane i zurbanizowane.

W granicach obszaru objętego planem, jak również w jego otoczeniu, nie występują złoża surowców mineralnych.

Jak wynika z materiałów opracowanych przez Państwowy Instytut Geologiczny w ramach ogólnopństwowego projektu „System Osłony Przeciwsuwiskowej” opublikowanych na stronie <http://geoportal.pgi.gov.pl> – „Inwentaryzacja osuwisk oraz zasady i kryteria wyznaczania obszarów

predysponowanych do występowania i rozwoju ruchów masowych w Polsce Pozakarpackiej”, „Przeglądowa mapa obszarów predysponowanych do występowania i rozwoju ruchów masowych w województwie pomorskim”, w rejonie objętym projektem planu nie wskazano na występowanie osuwisk ani obszarów predysponowanych do wystąpienia ruchów masowych.

Dla powierzchni gruntu rolnego w granicach obszaru planu uzyskano zgodę na zmianę przeznaczenia na cele nierolnicze i nieleśne na etapie wcześniejszych planów.

Klimat

Tereny projektu planu położone są w klimatycznej krainie Pojezierza Pomorskiego – część zewnętrzna (Trapp 2001). Średnia roczna temperatura sięga tutaj powyżej 7 °C (7,6°C – dane dla Słupska z wielolecia 1950-1994, według “Raportu o stanie środowiska w woj. słupskiego w 1994 r., PIOŚ-WIOŚ w Słupsku), najcieplejszym miesiącem jest lipiec (17°C), najchłodniejsze miesiące to styczeń (-1,3°C) i luty (-1,2°C). Długość okresu wegetacyjnego wynosi 214 dni i trwa od ok. 12 kwietnia do ok. 10 listopada. Długość okresu bezprzymrozkowego wynosi od 160 do 190 dni.

Jest to rejon o wysokich rocznych sumach opadów atmosferycznych – średnie roczne sumy opadów osiągają powyżej 750 mm (Słupsk – 771 mm w wieloleciu 1950-1994, wg Raportu jw.).

Równocześnie jest to rejon dość silnych wiatrów, wiejących często z dużą prędkością, przeważnie z kierunku zachodniego (W), a często także z kierunków N, S, NW, SW (rozkład wiatrów dla Słupska z lat 1975-1994 według źródła jw.).

Obszar objęty planem, położony na wyniesionych terenach terasy nadzalewowej, ma dobre warunki nasłonecznienia.

Wody powierzchniowe i podziemne

Hydrograficznie obszar objęty projektem planu stanowi fragment dolnej części zlewni rzeki Słupi, zgodnie z regionalizacją hydrogeologiczną znajduje się w obrębie Słupskiego Podregionu Hydrogeologicznego.

Obszar planu położony jest poza Głównymi Zbiornikami Wód Podziemnych oraz ich strefami ochronnymi, znajduje się natomiast w zasięgu udokumentowanego Lokalnego Zbiornika Wód Podziemnych “Słupsk”.

Jest to zbiornik międzymorenowy o zasobach dyspozycyjnych oszacowanych na 3850 m³/d. Średnia głębokość ujęć wynosi 40 m. Zasoby eksploatacyjne zatwierdzono w wysokości 1260 m³/h. Większość wód eksploatowana jest w ujęciach miejskich Słupska, skoncentrowanych w NE, skrajnej części Zbiornika. Rzeczywisty pobór wód wynosi ok. 1502 m³/d (nie ujęto użytkowników indywidualnych i mniejszych zakładów Słupska).

Jak wynika z dokumentacji Zbiornika, dokonano oceny podatności na zanieczyszczenie dla pierwszego od powierzchni poziomu wodonośnego, najbardziej narażonego na zanieczyszczenie z powierzchni, a jednocześnie stanowiącego strefę tranzytu zanieczyszczeń do głębszych poziomów wodonośnych. Tereny objęte projektem planu znajdują się w obszarze największej podatności na zanieczyszczenie wód pierwszego poziomu, rozciągającymi się w formie pasma wzdłuż doliny Słupi.

Wody Zbiornika wykazują średnią jakość, dla której typowa jest ponadnormatywna zawartość żelaza i manganu. W składzie jonowym dominują wodorowęglany i wapń.

Według badań wód podziemnych przeprowadzonych przez IOŚ-WIOŚ w woj. pomorskim w ramach monitoringu wód podziemnych dla sieci regionalnej, wody piętra czwartorzędowego przebadane w Kobylnicy w 2005 roku, charakteryzowały się dość dobrą jakością – II klasa w skali pięciostopniowej, a wskaźnikami decydującymi były fenole, Mn, Fe, PO₄ (dla porównania klasyfikacja z innych punktów, położonych w pobliżu gminy: Głębino, gmina Słupsk – klasa III, ze wskaźnikiem decydującym NO₃, Słupsk – klasa III, ze wskaźnikiem decydującym Fe, Mn /badania w ramach monitoringu krajowego/).

Wieś zaopatrywana jest w wodę z sieci wodociągowej z ujęcia wody w Kobylnicy. Ujęcie to eksploatuje wodę z czwartorzędowego poziomu wodonośnego. Zatwierdzone zasoby wód podziemnych ujęcia w Kobylnicy wynoszą 102 m³/h, natomiast maksymalne zużycie wynosi 41,52 m³/h (obliczone łącznie z Zajączkowem i Łosinem).

Znaczne nadwyżki zatwierdzonych zasobów wody są powszechnym zjawiskiem we wszystkich ujęciach terenu gminy. Ujęcie we wsi Kobylnica zaopatrzone jest w urządzenia uzdatniające. Średnia produkcja wody na godzinę wynosi 19,22 m³/h.

Dopuszczalny maksymalny pobór wody z ujęcia na dobę $Q_{\max d}$ wynosi 850 m³/d, natomiast na godzinę $Q_{\max h}$ wynosi 63,60 m³/h (Studium gminy).

Uchwałą Nr 560/XXVII/13 Sejmiku Województwa Pomorskiego z dnia 25 lutego 2013 r. /Dz. Urz. Woj. Pom. poz. 1470/ w sprawie likwidacji dotychczasowej aglomeracji Słupsk i wyznaczenia aglomeracji Słupsk, wyznaczono nowe jej granice. Aglomeracja Słupsk obejmuje na terenie gminy Kobylnica miejscowości: Kobylnica, Widzino, Łosino, Sierakowo Słupskie, Kończewo, Zajączkowo, Kwakowo, Lubuń, Komiłowo, Kruszyna, Żelki, Żelkówko, Lulemino, Kuleszewo, Sycevice, Bolesławice, Reblino i Reblinko. Aglomeracja, zgodnie z obowiązującymi zapisami ustawy Prawo wodne, wymaga wyposażenia w system kanalizacji zbiorczej dla ścieków komunalnych. System ten jest stopniowo wdrażany, obszar planu objęty jest zorganizowanym systemem sieci kanalizacji sanitarnej.

Zasoby przyrodnicze, walory kulturowe, krajobrazowe i ich ochrona prawna

Tereny zabudowy usługowej, produkcyjnej i usługowo-mieszaniowej objęte zmianą planu ograniczone są odcinkami ulic: Strumykowej od zachodu, Wodnej od południa oraz Rybackiej od wschodu. Od północy obszar opracowania graniczy z powierzchniami działek nr 544/1 i 544/2. Południową część terenu i fragment północnej części zajmują hale zabudowy usługowo-produkcyjnej, w północnej części znajduje się także zabudowa mieszkaniowa.

Obszar zmiany planu lub jego sąsiedztwo otoczone są wysokim (ok. 2 m) ogrodzeniem pełnym, głównie betonowym, ale występują także fragmenty z paneli w formie metalowych ram z wypełnieniem deskami lub z metalowych listew, w nowszych odcinkach ogrodzenia. W ogrodzeniu znajdują się bramy wjazdowe (od strony ulicy Strumykowej i ulicy Wodnej) oraz furtki.

Wokół budynków rozciągają się utwardzone place, parkingi oraz drogi dojazdowe. Miejscami, wzdłuż ścian niektórych zabudowań oraz odcinków ogrodzeń wprowadzono nieliczne egzemplarze ozdobnych gatunków krzewów iglastych i liściastych: odmiany jałowca pospolitego, trzmielinę japońską, ozdobne byliny.

Środkowy fragment obszaru planu, obecnie niezabudowany, od południa ograniczony jest szczytowymi ścianami hal produkcyjnych, betonowym ogrodzeniem oraz częściowo ogrodzeniem z siatki metalowej.

W jego centralnej części zachowało się betonowe ogrodzenie, tworzące wewnętrzny podział podkreślający zróżnicowanie niezabudowanego fragmentu terenu.

Na całej powierzchni pomiędzy ścianami hal produkcyjnych i betonowym, wewnętrznym ogrodzeniem występuje zwarta pokrywa roślinna o charakterze trawiastym, którą tworzą takie gatunki, jak: perz właściwy, kupkówka pospolita, rajgras wyniosły, kłósówka wełnista, mietlica pospolita, niewielką domieszką gatunków bylin, jak: wrotycz pospolity, bylica pospolita, pokrzywa zwyczajna, nawłóć późna, krwawnik pospolity, nostryk biały. Około 25% tej powierzchni koszone w ubiegłym okresie wegetacyjnym, natomiast na pozostałej, niekoszonej, występują licznie kilkuletnie egzemplarze żarnowca miotlastego. Przy wewnętrznym ogrodzeniu, w rogu od strony ulicy Rybackiej zachowały się dwie, zrosnięte u podstawy pni brzozy brodawkowate, w wieku ok. 30 lat.

Powierzchnię pomiędzy wewnętrznym ogrodzeniem, a zabudową północnej części terenu objętego planem, również pokrywa zwarta roślinność, z dominującym udziałem wymienionych wyżej gatunków traw. W przypadku tej powierzchni, wzdłuż wewnętrznego ogrodzenia oraz częściowo wzdłuż ogrodzenia od strony ulicy Rybackiej, poza obszarem planu, występują szpalerowo egzemplarze ok. 30-letnich świerków kłujących, młodszych świerków pospolitych oraz okazałych krzewów śliwy, miejscami forsycji.

Teren zmiany planu znajduje się na obszarach związanych z doliną Słupi, tworzącej zakole w odległości ok. 140 m w kierunku na wschód. W otoczeniu terenu rozciągają się powierzchnie przeznaczone w obowiązującym planie „Kobylnica-Południe” przede wszystkim pod funkcje usługowo-produkcyjne oraz usługowo-mieszkaniowe. Większość działek nie jest jeszcze zabudowana, na niektórych znajdują się zwałowiska gleby, kamieni, powierzchnie pozbawione roślinności z usypiskami gleby, wtórnie zarastające krzewami wierzby ivy, osiki i olszy szarej. Ulice otaczające obszar zmiany planu posiadają jeszcze nawierzchnię gruntową, z wyjątkiem ulicy Wodnej, która aktualnie znajduje się w budowie. Na gruntowych powierzchniach oraz w zadrzewieniach, w sąsiedztwie obszaru zmiany planu, widoczne są ślady zwierząt - saren, dzików i lisów.

W granicach obszaru objętego planem brak obiektów objętych ochroną przyrody, nie ma także obiektów proponowanych do ochrony. Nie stwierdzono także występowania stanowisk gatunków roślin, zwierząt, grzybów oraz siedlisk przyrodniczych podlegających ochronie, zgodnie z obowiązującymi przepisami.

Obszary i obiekty o walorach kulturowych

Pomimo znacznej koncentracji osadnictwa pradziejowego i średniowiecznego charakteryzującego gminę Kobylnica, obszar nie wyróżnia się szczególnymi walorami kulturowymi, w granicach powierzchni objętej planem nie występują stanowiska archeologicznego dziedzictwa kulturowego, krajobrazy kulturowe, wymagające ochrony. Nie ma także obiektów wymagających ochrony w rozumieniu przepisów dotyczących ochrony dziedzictwa kulturowego i zabytków oraz dóbr kultury współczesnej.

Jakość środowiska, zagrożenia środowiska wraz z identyfikacją źródeł zagrożeń

Wieś Kobylnica należy do miejscowości skanalizowanych poprzez funkcjonujący system kanalizacji sanitarnej, odprowadzający ścieki do oczyszczalni ścieków w Słupsku. Obszar objęty planem rozciąga się na obszarach o umiarkowanej degradacji, a jego odporność na zanieczyszczenia oraz antropopresję jest relatywnie wysoka.

Na obszarze objętym planem, jak również na terenie całej gminy stan jakościowy powietrza atmosferycznego jest dobry, nie wystąpiły przekroczenia normatywnych, ze względu na ochronę zdrowia, stężeń dwutlenku azotu i benzenu w powietrzu.

W obszarze opracowania i jego sąsiedztwie istotnymi czynnikami zanieczyszczenia powietrza są źródła energii cieplnej związane z zabudową wsi (zabudowa usługowa, produkcyjna i mieszkaniowa jednorodzinna - przeważa zabudowa niska).

Na obniżenie jakości powietrza może wpływać także emisja zanieczyszczeń z ulicy Wodnej, która stanowić będzie w przyszłości główne pasmo uciążliwości w sąsiedztwie południowej granicy obszaru planu.

Na obszarze objętym projektem planu /jak również na terenie całej gminy/, nie wystąpiły przekroczenia normatywnych, ze względu na ochronę zdrowia stężeń dwutlenku azotu i benzenu w powietrzu.

W obszarze opracowania nie występują uciążliwe źródła promieniowania elektromagnetycznego.

W dolinie Słupi występuje zagrożenie powodziowe, zgodnie z danymi Państwowego Gospodarstwa Wodnego Wody Polskie, obszar narażony na niebezpieczeństwo powodzi występuje poza granicami zmiany planu, w sąsiedztwie rzeki Słupi.

Na terenie gminy nie funkcjonuje zakład utylizacji odpadów. Odpady z terenu gminy są zagospodarowywane przez Przedsiębiorstwo Gospodarki Komunalnej w Słupsku i trafiają na składowisko odpadów w Bierkowie, w gminie Słupsk. Od roku 1998 na terenie gminy realizowany jest system selektywnej zbiórki odpadów komunalnych. Na terenie obszaru opracowania nie występują miejsca nielegalnego składowania odpadów komunalnych.

Ocena odporności na degradację oraz zdolności do regeneracji

Teren objęty zmianą planu położony jest obszarze podmiejskim, w rejonie przeznaczonym, zgodnie z obowiązującym planie miejscowym „Kobylnica-Południe”, pod funkcje usługowo-produkcyjne i usługowo-mieszkaniowe, obecnie jeszcze nie wszędzie zrealizowane lub w różnych fazach przygotowania do realizacji.

Z uwagi na istniejącą na większej części zabudowę usługowo-produkcyjną, utwardzone place, parkingi i drogi dojazdowe, teren nie wyróżnia się różnorodnością przyrodniczą. Część niezabudowana pokryta jest zwartą roślinnością trawiastą, złożoną z nielicznych, pospolitych gatunków traw, jak: perz właściwy, kupkówka pospolita, rajgras wyniosły, kłosówka wełnista, mietlica pospolita, z niewielką domieszką gatunków bylin siedlisk zeutrofizowanych, jak: wrotycz pospolity, bylica pospolita, pokrzywa zwyczajna, nawłóć późna. Do zwiększania różnorodności przyrodniczej przyczyniają się zachowane szpalerowe zadrzewienia i zakrzewienia przy ogrodzeniach (okazy świerka kłującego, świerka pospolitego, śliw) oraz nieliczne nasadzenia ozdobnych krzewów, głównie przy zabudowie mieszkaniowej.

Obszar nie jest narażony na zjawisko erozji wodnej i erozję wietrzną.

Dotychczasowe zmiany w środowisku

Tereny objęte projektem planu położone są w strefie wielofunkcyjnego, intensywnego rozwoju, w rejonie w którym zwiększa się liczba różnorodnych zakładów usługowych, produkcyjnych.

Obserwuje się przejściowe zmiany w krajobrazie związane ze spontanicznym zadarnianiem i zakrzewianiem się nieużytkowanych już rolniczo powierzchni, przeznaczonych pod przyszłą zabudowę.

W otoczeniu terenów objętych planem, występuje zabudowa usługowo-mieszkaniowa i usługowa, produkcyjna. W obszarze planu zrealizowana jest i planowana do dalszej realizacji zabudowa usługowa, produkcyjna.

W miarę powstawania nowej zabudowy, zwiększa się powierzchnia zagospodarowanych komponowanymi celowo układami roślinności, żywopłotów, rabat i trawników.

Na zmiany stanu powietrza atmosferycznego w tym rejonie wsi wpływają ilości emitowanych substancji stałych, ciekłych i gazowych. Do źródeł emisji należą indywidualne paleniska domowe istniejącej i nowopowstającej zabudowy mieszkaniowej oraz kotłownie zakładów usługowych i produkcyjnych.

Źródłem emisji do powietrza jest również transport w obrębie głównych pasm komunikacyjnych oraz różnego typu zakładów.

Wieś Kobylnica jest zwodociągowana i skanalizowana, dotyczy to także terenów planu.

Wnioski wynikające z uwarunkowań ekofizjograficznych

W związku z przewidywanym w obrębie terenów planu rozwojem funkcji usługowych, produkcyjnych, wymagana jest ochrona wszystkich elementów środowiska wraz z zapewnieniem wynikających z prawa, norm jakościowych w rozpatrywanym obszarze.

Ochrona środowiska w otoczeniu odnosi się w szczególności do wód, powietrza, ochrony przed hałasem oraz ochrony stanowisk chronionych gatunków zwierząt i roślin.

Niezbędne jest odpowiednie uwzględnienie i zabezpieczenie zabudowy mieszkaniowej przed uciążliwościami działalności usługowej, produkcyjnej. Przy zabudowie usługowej, produkcyjnej konieczne jest ograniczenie uciążliwości do granic terenu, do którego inwestor ma tytuł prawny.

Z uwagi na położenie terenów planu na obszarze Lokalnego Zbiornika Wód Podziemnych „Słupsk”, należy zapewnić skuteczną ochronę podłoża gruntowego i wód podziemnych przed zanieczyszczeniem w trakcie realizacji planowanej zabudowy.

Należy zapewnić odpowiednie warunki ochrony przed polem elektromagnetycznym związanym z planowanymi i istniejącymi obiektami elektroenergetycznymi i telekomunikacyjnymi.

Zapewnić należy warunki racjonalnego wykorzystania terenu, przez zachowanie odpowiednich proporcji pomiędzy powierzchnią zabudowy a powierzchnią biologicznie czynną.

Niezbędne jest kształtowanie zieleni, z uwzględnieniem odpowiednio potrzeb izolacji terenów zainwestowanych, zmniejszenia wyeksponowania obiektów budowlanych, ochrony akustycznej i ograniczania zanieczyszczeń.

5.2. Analiza potencjalnych zmian stanu środowiska w przypadku braku realizacji zmian wynikających z projektu planu

Obszar planu obejmujący tereny położone pomiędzy ulicami Strumykową, Wodną i Rybacką w miejscowości Kobylnica, znajduje się zgodnie ze Studium uwarunkowań i kierunków zagospodarowania przestrzennego gminy Kobylnica, w Strefie „Północ” – wielofunkcyjnego intensywnego rozwoju w paśmie korytarza transportowego Szczecin - Gdańsk, w wyróżnionym obszarze podmiejskim, z preferencjami dla rozwoju funkcji usługowej, produkcyjnej, mieszkaniowej, rozbudowy systemu komunikacyjnego i infrastruktury technicznej. Obszar ten obejmuje tereny już zurbanizowane oraz planowane do urbanizacji.

Postępująca urbanizacja i zainteresowanie zainwestowaniem w rejonie obszaru planu związane z atrakcyjnym położeniem w pobliżu Słupska i przy ważnych szlakach komunikacyjnych, wpływa na przewidywany, dalszy rozwój w tym przypadku funkcji usługowej, produkcyjnej.

W sporządzanym projekcie planu zakłada się rozwój istniejących zakładów usługowo-produkcyjnych. Modyfikuje poprzednie ustalenia odnośnie docelowego przeznaczenia i zagospodarowania terenów.

Zabudowa usługowo-produkcyjna, a także mieszkaniowa rozmieszczone są w północnej i południowej części obszaru objętego planem. W centralnej części znajduje się nieużytkowany grunt rolny.

Według dotychczas obowiązującego miejscowego planu zagospodarowania przestrzennego „Kobylnica-Południe” z 2005 r., południowa część obszaru miała być, podobnie jak w rozpatrywanym projekcie, przeznaczona pod zabudowę usługową, produkcyjną, z dopuszczeniem funkcji mieszkaniowej, integralnie związanej z prowadzoną działalnością, natomiast w północna część – pod zabudowę usługowo-mieszkaniową.

Niniejszy projekt planu umożliwia wnioskowaną zmianę zapisów planu ustalającego przeznaczenie pod zabudowę usługową, produkcyjną, z dopuszczeniem funkcji mieszkaniowej, integralnie związanej z prowadzoną działalnością, w formie obiektu wolnostojącego lub wbudowanego, ograniczonej do jednego lokalu mieszkalnego na jednej działce.

Kontynuacja stanu istniejącego bez zmian wynikających z projektowanych ustaleń planu, oznaczałaby dalsze funkcjonowanie obszaru zmiany planu o przeznaczeniu ustalonym w obowiązującym planie „Kobylnica-Południe”. Uniemożliwiłaby realizację zamierzeń właścicieli terenów.

Ponadto, analizując poprzednie i obecne zapisy dla terenu usługowo-produkcyjnego w obszarze planu, zmieniane w celu korekty i uzupełnienia ustaleń, w tym dotyczących parametrów, wskaźników, warunków kształtowania zabudowy i zagospodarowania terenu, wraz z włączeniem części terenu zabudowy usługowo-mieszkaniowej do terenu zabudowy usługowej, produkcyjnej, nie przewiduje się potencjalnych znaczących zmian stanu środowiska w przypadku braku realizacji projektu planu.

Realizacja ustaleń projektu planu pozwoli na racjonalne wykorzystanie i zagospodarowanie terenów w tej części miejscowości, ułatwi i przyspieszy procesy inwestycyjne.

6. Analiza i ocena stanu środowiska na obszarach objętych przewidywanym znaczącym oddziaływaniem

W rejonie obszaru objętego projektem planu dominuje krajobraz typowy dla urbanizujących się terenów, z zabudową usługową, produkcyjną i mieszkaniową jednorodziną. W części północnej obszaru planu znajduje się zabudowa usługowo- produkcyjna i mieszkaniowa, a w części południowej zabudowa usługowa, produkcyjna.

W sąsiedztwie terenów objętych planem występuje również zabudowa usługowo-mieszkaniowa i usługowa, produkcyjna.

W projekcie planu zakłada się włączenie terenu zabudowy usługowo-mieszkaniowej do zachowanego terenu zabudowy usługowej, produkcyjnej. Na terenie tym, będącym w znacznej części terenem zabudowanym, w środkowej części - stanowiącej grunt rolny (RVI - 0,32 ha), występują zbiorowiska gatunków traw, zadrzewienia i zakrzewienia. Obecnie teren ten jest przeznaczony pod uzupełnienie terenu usługowo-mieszkaniowego. W związku z tym rozszerzenie przeznaczenia terenu o funkcję produkcyjną i dołączenie do terenu usługowego, produkcyjnego nie wpłynie znacząco na środowisko.

Oceniając obecny stan środowiska w obszarze planu, nie stwierdza się znaczących uciążliwości i szczególnych zagrożeń dla środowiska. Nie występują tutaj poważne źródła zanieczyszczeń powietrza.

Obszar planu, częściowo zabudowany, jest położony w rejonie przeznaczonym w większości pod zabudowę usługowo-mieszkaniową i usługową, produkcyjną. Tereny zabudowane są skanalizowane, nie stwierdza się splywu zanieczyszczeń z obszaru niezabudowanego /jest zadarniony/, nie występują źródła zanieczyszczeń wód podziemnych.

W związku z planowaną zabudową, przewiduje się wzajemne oddziaływane terenów i obiektów w granicach zmiany planu i w sąsiedztwie. Potencjalne sąsiedztwo obiektów usługowych, produkcyjnych i mieszkaniowych w terenie oznacza konieczność utrzymania odpowiednich standardów. Przy zachowaniu właściwych, zgodnych z przepisami, standardów nie powinny wystąpić znaczące oddziaływania w obszarze zmiany planu.

Wody rzeki Słupi znajdującej się w pobliżu posiadają zadawalającą jakość jeśli chodzi o stan sanitarny i ogólny /klasa III/ oraz bardzo dobrą jakość wynikającą z oceny biologicznej /na poziomie klasy I/.

Obecnie nie stwierdza się znaczących uciążliwości i zagrożeń komunikacyjnych w obszarze planu. Nie występują tutaj poważne źródła zanieczyszczeń powietrza.

Punktowe źródła zanieczyszczenia powietrza w miejscowości Kobylnica, jak również w rejonie obszaru projektu planu, stanowi zabudowa w otoczeniu, mieszkaniowa jednorodzinna, usługowo-mieszkaniowa i usługowa, produkcyjna.

Przy realizacji zainwestowania i użytkowaniu obszaru objętego planem należy zastosować wszelkie dostępne rozwiązania techniczne, technologiczne i organizacyjne, które maksymalnie ograniczą negatywny wpływ na środowisko, w tym uciążliwości akustyczne i aerosanitarnie związane z planowanym zagospodarowaniem terenu.

W dalszym otoczeniu obszaru planu, w kierunku na południowy zachód występują tereny rolnicze na których zlokalizowane są zespoły elektrowni wiatrowych. Dopuszczona w obszarze planu funkcja mieszkaniowa zlokalizowana jest poza, wskazaną w studium uwarunkowań i kierunków zagospodarowania przestrzennego gminy, strefą ochronną od urządzeń wytwarzających energię z odnawialnych źródeł energii o mocy przekraczającej 100 kW.

W granicach terenu objętego projektem planu nie stwierdzono występowania cennych siedlisk przyrodniczych, ani stanowisk chronionych gatunków roślin, zwierząt i grzybów.

7. Analiza i ocena istniejących problemów ochrony środowiska istotnych z punktu widzenia realizacji projektu planu, a w szczególności dotyczących obszarów podlegających ochronie na podstawie ustawy z dnia 16 kwietnia 2004 r. o ochronie przyrody

We wsi Kobylnica obserwuje się rozwój funkcji gospodarczych poza rolnictwem i leśnictwem i postępujący proces urbanizacji, któremu sprzyja bliskie sąsiedztwo miasta Słupska oraz położenie przy ważnych szlakach komunikacyjnych województwa pomorskiego.

W granicach obszaru objętego planem oraz w jego otoczeniu nie występują Główne Zbiorniki Wód Podziemnych ani ich strefy ochronne. Teren projektu planu jest położony w zasięgu Lokalnego Zbiornika Wód Podziemnych „Słupsk”, który ma wyznaczony, ale dotychczas nie ustanowiony obszar ochronny i znajduje się w strefie ekstremalnej podatności na zanieczyszczenie dla pierwszego od powierzchni poziomu wodonośnego.

Na obszarze nie występują obiekty objęte ochroną na podstawie ustawy z dnia 16 kwietnia 2004 r. o ochronie przyrody, nie ma także obiektów proponowanych do ochrony na podstawie tej ustawy oraz siedlisk przyrodniczych.

W znacznej odległości, ok. 2,7 km na południe znajduje się obszar Natura 2000 – Obszar Specjalnej Ochrony Ptaków „Dolina Słupi”, oznaczony kodem PLB 220002 (Rozporządzenie Ministra Środowiska z dnia 12 stycznia 2011 r. w sprawie obszarów specjalnej ochrony ptaków - Dz. U. Nr 25, poz. 113 ze zm.), obejmujący jednocześnie obszar Parku Krajobrazowego „Dolina Słupi” (uchwała Nr 146/VII/11 Sejmiku Województwa Pomorskiego z dnia 27 kwietnia 2011 r. w sprawie Parku Krajobrazowego „Dolina Słupi” ze zm.).

W pobliżu, w odległości ok. 0,1 km na wschód w linii prostej od najbardziej wysuniętego punktu terenu objętego planem, rozciąga się projektowany, mający znaczenie dla Wspólnoty, Specjalny Obszar Ochrony Siedlisk SOO „Dolina Słupi”, oznaczony kodem PLH 220052 (decyzja Komisji Europejskiej z dnia 12 grudnia 2008 r.).

W odległości ok. 3,2 km na południowy zachód znajduje się otulina Parku Krajobrazowego „Dolina Słupi”.

W znacznym oddaleniu, w odległości ok. 7,2 km na północny zachód od obszaru objętego planem, na terenie gminy Słupsk występuje Zespół przyrodniczo-krajobrazowy „Kraina w Kratę w Dolinie Rzeki Moszczeniczki” ustanowiony uchwałą Nr XXXIV/357/2013 Rady Gminy Słupsk z dnia 17 grudnia 2013 r. W znacznej odległości znajdują się również pomniki przyrody.

Przejęciowe przekształcenia powierzchni ziemi oraz zmiany w krajobrazie terenu planu spowoduje kontynuacja zainwestowania usługowo-produkcyjnego.

W gminie Kobylnica notuje się nadwyżki zatwierdzonych zasobów wody, co pozwala na rozwój funkcji usługowych, produkcyjnych związanych z wodochłonnością.

W obszarze planu nie występują złoża kopalin, nie stwierdza się zagrożenia ruchami masowymi oraz nie występuje zagrożenie powodziowe.

Przy wdrażaniu ustaleń planu należy zapewnić uwzględnienie przepisów dotyczących ochrony gatunkowej roślin, zwierząt i grzybów oraz siedlisk przyrodniczych, wynikających z Rozporządzenia Ministra Środowiska z dnia 16 grudnia 2016 r. w sprawie ochrony gatunkowej zwierząt (Dz. U. poz. 2183 ze zm.), Rozporządzenie Ministra Środowiska z dnia 9 października 2014 r. w sprawie ochrony gatunkowej roślin (Dz. U. poz. 1409), Rozporządzenie Ministra Środowiska z dnia 9 października 2014 r. w sprawie ochrony gatunkowej grzybów (Dz. U. poz. 1408), Rozporządzenia Ministra Środowiska z dnia 13 kwietnia 2010 r. w sprawie siedlisk przyrodniczych oraz gatunków będących przedmiotem zainteresowania Wspólnoty, a także kryteriów wyboru obszarów kwalifikujących się do uznania lub wyznaczenia jako obszary Natura 2000 (tj. Dz. U. z 2014 r. poz. 1713), ustawy z dnia 21 sierpnia 1997 r. o ochronie zwierząt (tj. Dz. U. z 2022 r. poz. 572).

8. Cele ochrony środowiska ustanowione na szczeblu międzynarodowym, wspólnotowym i krajowym, istotne z punktu widzenia projektu planu oraz sposoby, w jakich te cele i inne problemy środowiska zostały uwzględnione podczas opracowywania projektu planu

Przy formułowaniu ustaleń planu uwzględniono cele ochrony środowiska wynikające z międzynarodowych, wspólnotowych i regionalnych dokumentów środowiskowych, w których cele ekologiczne uznaje się za równorzędne z innymi celami rozwoju.

Program Wspólnoty w zakresie środowiska działa na rzecz umieszczania problemów ochrony środowiska we wszystkich politykach i przedsięwzięciach Wspólnoty.

Do dokumentów wspólnotowych szczególnie istotnych z punktu widzenia środowiska, a w szczególności ochrony przyrody, należą Dyrektywy Ptasia i Siedliskowa. Ważnym dokumentem jest Strategia Zrównoważonego Rozwoju Unii Europejskiej.

W Polsce zrównoważony rozwój zagwarantowany jest konstytucyjnie od 1997 roku, a zatem uwzględniony jest w Polityce Ekologicznej Państwa czy Krajowej Strategii ochrony i umiarkowanego użytkowania różnorodności biologicznej. W dokumentach tych uwzględniono cele ochrony środowiska przyjęte w ratyfikowanych przez Polskę Konwencjach międzynarodowych.

Do dokumentów regionalnych – na szczeblu województwa pomorskiego, uwzględniających cele ekologiczne, należą m.in.:

- Strategia rozwoju województwa pomorskiego 2020,
- Plan zagospodarowania przestrzennego województwa pomorskiego wraz z prognozą oddziaływania na środowisko, 2017,
- Program ochrony środowiska województwa pomorskiego na lata 2018-2021 z perspektywą do roku 2025,
- Regionalny Program Strategiczny w zakresie energetyki i środowiska, Ekoefektywne Pomorze, 2018,
- Plan gospodarki odpadami dla województwa pomorskiego 2022.

W Planie zagospodarowania przestrzennego województwa pomorskiego ustalono generalną zasadę polegającą na długookresowym równoważeniu rozwoju różnych sfer życia i działalności w przestrzeni województwa.

W dokumencie tym uwzględniono cel generalny wynikający ze Strategii województwa odnoszący się do przestrzeni, a polegający na kształtowaniu harmonijnej struktury funkcjonalno-przestrzennej województwa sprzyjającej równoważeniu wykorzystywania cech, zasobów i walorów przestrzeni z rozwojem gospodarczym, wzrostem poziomu i jakości życia oraz trwałym zachowaniem wartości środowiska dla potrzeb obecnego i przyszłych pokoleń.

W Programie Ochrony Środowiska Województwa Pomorskiego na lata 2018-2021 z perspektywą do roku 2025, zawarto cele w podziale na poszczególne obszary interwencji:

- 1) klimat i jakość powietrza - poprawa stanu jakości powietrza;
- 2) zagrożenia hałasem - poprawa klimatu akustycznego;

- 3) pola elektromagnetyczne - utrzymanie dotychczasowego stanu braku zagrożeń ponadnormatywnym promieniowaniem elektromagnetycznym;
- 4) gospodarowanie wodami - czyste wody i bezpieczeństwo przeciwpowodziowe;
- 5) gospodarka wodno-ściekowa - racjonalna gospodarka wodno-ściekowa;
- 6) zasoby geologiczne - optymalizacja i racjonalne gospodarowanie zasobami kopalin ze złóż;
- 7) gleby - przywrócenie i utrzymanie dobrego stanu gleb;
- 8) gospodarka odpadami i zapobieganie powstawaniu odpadów - racjonalna gospodarka odpadami;
- 9) zasoby przyrodnicze - ochrona krajobrazu i różnorodności biologicznej;
- 10) zagrożenia poważnymi awariami - ograniczenie ryzyka wystąpienia poważnych awarii przemysłowych dla ludzi i środowiska oraz minimalizacja ich skutków.

Szczególnie istotne dla obszaru opracowania są cele wynikające z ww. Programu, przewidziane do realizacji w latach 2018-2025, takie jak:

- osiągnięcie i utrzymywanie standardów jakości środowiska, wpływających na warunki zdrowotne,
- ochrona różnorodności biologicznej i krajobrazowej, zatrzymanie procesu jej utraty oraz poprawa spójności systemu obszarów chronionych,
- kształtowanie u mieszkańców województwa pomorskiego postaw i nawyków proekologicznych oraz poczucia odpowiedzialności za stan środowiska,
- racjonalizacja wykorzystania zasobów wód podziemnych, ochrona głównych zbiorników wód podziemnych stanowiących ważne źródło zaopatrzenia ludności w wodę.

Cele strategiczne rozwoju województwa pomorskiego 2020 odnoszące się szczególnie do obszaru planu, to m.in.:

- 1) w zakresie przedsiębiorczości:
 - lepsze warunki dla przedsiębiorczości i innowacji,
 - rozwój gospodarki wykorzystującej specyficzne zasoby regionalne,
 - efektywna sfera publiczna;
- 2) w zakresie spójności:
 - wzrost zatrudnienia i mobilności zawodowej,
 - silne, zdrowe i zintegrowane społeczeństwo,
 - kształtowanie procesów społecznych i przestrzennych dla poprawy jakości życia;
- 3) w zakresie dostępności
 - poprawa funkcjonowania systemów infrastruktury technicznej i teleinformatycznej,
 - zachowanie i poprawa stanu środowiska przyrodniczego;
- 4) w zakresie wykorzystania odnawialnych źródeł energii
 - ochrona stanu środowiska przyrodniczego.

Sformułowane w Planie województwa cele główne polityki przestrzennej województwa powiązane z celami strategicznymi są następujące:

- 1) powiązanie województwa z Europą, w tym przede wszystkim z Regionem Bałtyckim;
- 2) wzrost konkurencyjności i efektywności gospodarowania przestrzenią;
- 3) osiągnięcie warunków i jakości życia mieszkańców zbliżonych do średniej europejskiej;
- 4) zahamowanie dewaloryzacji środowiska oraz ochrona jego struktur i wartości;
- 5) podwyższenie walorów bezpieczeństwa i odporności na skutki awarii i klęsk żywiołowych.

Ponadto, uwzględniono Strategię rozwoju społeczno-gospodarczego gminy na lata 2021-2026, w której ustalono zadania niezbędne do podniesienia jakości życia mieszkańców gminy Kobylnica. Określone w niej główne obszary strategiczne, w tym dotyczące infrastruktury i środowiska zawierają sformułowane cele strategiczne i wynikające z nich zadania operacyjne. Są to m.in.:

- 1) czyste środowisko, rozwinięta infrastruktura techniczna gminy oparta o odnawialne źródła energii związana z budową, rozbudową i modernizacją infrastruktury technicznej gminy;
- 2) ochrona środowiska naturalnego związana z obniżeniem poziomów emisji przez modernizacją systemów ogrzewania, promocją dbałości o stan środowiska, w oparciu o zasady zrównoważonego rozwoju i edukacją ekologiczną w tym zakresie, promowaniem działań służących ochronie terenów o cennych walorach przyrodniczych i krajobrazowych, a także rozbudową i dostosowaniem do obowiązujących standardów gminnej sieci kanalizacyjnej i wodociągowej.

Realizacja wytyczonych w strategii celów powinna spowodować zrównoważony rozwój gospodarczy oraz polepszenie warunków życia mieszkańców przy zachowaniu walorów środowiska naturalnego na terenie całej gminy.

Cele wynikające z ww. dokumentów zostały odpowiednio uwzględnione w trakcie opracowywania projektu planu.

9. Analiza i ocena przewidywanego znaczącego oddziaływania na cele i przedmiot ochrony obszarów Natura 2000 oraz integralność tych obszarów

Obszar objęty projektem planu położony jest poza siecią obszarów Natura 2000. W znacznej odległości ok. 2,7 km na południe znajduje się obszar Natura 2000 – Obszar Specjalnej Ochrony Ptaków „Dolina Słupi”, oznaczony kodem PLB 220002 (Rozporządzenie Ministra Środowiska z dnia 12 stycznia 2011 r. w sprawie obszarów specjalnej ochrony ptaków - Dz. U. Nr 25, poz. 113 ze zm.), obejmujący jednocześnie obszar Parku Krajobrazowego „Dolina Słupi”.

W pobliżu, w odległości ok. 0,1 km w linii prostej na wschód od najbardziej wysuniętego punktu terenu objętego planem, rozciąga się projektowany, mający znaczenie dla Wspólnoty, Specjalny Obszar Ochrony Siedlisk SOO „Dolina Słupi”, oznaczony kodem PLH 220052 (decyzja Komisji Europejskiej z dnia 12 grudnia 2008 r.).

Pomimo uzupełnienia przeznaczenia części terenu planu o funkcję produkcyjną, nie występuje potencjalne zagrożenie dla obszaru SOO „Dolina Słupi”.

Przyjęte rozwiązania w zakresie infrastruktury technicznej w obszarze planu służą ochronie jakościowej wód rzeki Słupi i tym samym służyć będą ochronie SOO „Dolina Słupi”.

Nie przewiduje się bezpośredniego oddziaływania realizacji ustaleń projektu planu na cele i przedmioty ochrony ww. obszarów Natura 2000 oraz na ich integralność.

10. Analiza i ocena przewidywanego znaczącego oddziaływania na środowisko, a w szczególności na: różnorodność biologiczną, ludzi, zwierzęta, rośliny, wodę, powietrze, powierzchnię ziemi, krajobraz, klimat, zasoby naturalne i zabytki – z uwzględnieniem zależności między tymi elementami środowiska i między oddziaływaniami na te elementy

Obszar projektu planu, o powierzchni 0,88 ha, położony jest w obszarze zabudowy wsi, w północno-wschodniej części miejscowości Kobylnica. Obszar ten stanowi fragment wsi Kobylnica, położony pomiędzy ulicami Strumykową, Wodną i Rybacką, o kształcie zbliżonym do trapezu.

Znajduje się, zgodnie ze Studium uwarunkowań i kierunków zagospodarowania przestrzennego gminy Kobylnica, w Strefie „Północ” – wielofunkcyjnego intensywnego rozwoju w paśmie korytarza transportowego Szczecin – Gdańsk, jednocześnie w obszarze podmiejskim, w którym m.in. umożliwia się rozwój funkcji usługowej, produkcyjnej, mieszkaniowej, rozbudowę systemu komunikacyjnego oraz infrastruktury technicznej.

W obowiązującym planie miejscowym „Kobylnica-Południe” z 2005 r., tereny projektu planu przeznaczono pod zabudowę usługową, produkcyjną i zabudowę usługowo-mieszkaniową.

Ustalenia planu nie zmieniają w sposób zasadniczy przeznaczenia terenów pod zabudowę określonych w obowiązującym planie miejscowym.

Projekt planu umożliwi rozwój funkcji usługowej, produkcyjnej z dopuszczeniem funkcji mieszkaniowej, poprzez częściowe uzupełnienie obowiązującego przeznaczenia i korektę parametrów.

W związku z tym w południowej części planu, zachowując przeznaczenie pod zabudowę usługową, produkcyjną, koryguje się jej parametry.

Natomiast w północnej części planu – rozszerzając teren, stanowiący kontynuację terenu pod zabudowę usługową, produkcyjną, uzupełnia się przeznaczenie terenu ustalone w zmienianym planie miejscowym z 2005 r.

W § 3 projektu planu ustalono zasady ochrony i kształtowania ładu przestrzennego, m.in. umożliwiające rozwój dalszy funkcji usługowej, produkcyjnej z dopuszczeniem funkcji mieszkaniowej, w formie obiektu wolnostojącego lub wbudowanego, ograniczoną do jednego lokalu mieszkalnego na działce.

Ustalono harmonizowanie zabudowy z uwzględnieniem otoczenia w granicach działki lub terenu, poprzez stosowanie spójnych rozwiązań architektonicznych, zbliżonych rozwiązań materiałowych. Podstawowe przyjęte w planie gabaryty określają m.in. wysokość zabudowy, nachylenie dachów. Przewiduje się również rozbudowę systemu komunikacyjnego i infrastruktury technicznej.

Realizacja ustaleń projektu planu będzie wywierać wpływ na wszystkie elementy środowiska występujące w jego granicach, przy czym będą to wpływy bardzo zróżnicowane, zarówno korzystne, jak i negatywne o różnej uciążliwości, krótko, średniookresowe oraz długotrwałe, a nawet nieodwracalne, najczęściej o lokalnym zasięgu.

Do ustaleń projektu o przewidywanym, szczególnie korzystnym oddziaływaniu należą ustalenia zawarte w § 5 - Zasady ochrony środowiska, przyrody i krajobrazu oraz zasady kształtowania krajobrazu, a także zawarte w § 9 - Zasady modernizacji, rozbudowy i budowy systemów infrastruktury technicznej. Odnoszą się one do ochrony środowiska i jego zasobów, postulują zastosowanie wszelkich dostępnych rozwiązań technicznych, technologicznych i organizacyjnych, które maksymalnie ograniczą negatywny wpływ na środowisko, w zakresie modernizacji, rozbudowy oraz budowy systemów: zaopatrzenia w wodę, gaz, energię elektryczną, ciepło, odprowadzania ścieków. Zapewniają odpowiednie warunki ochrony przed polem elektromagnetycznym związanym z obiektami elektroenergetycznymi i telekomunikacyjnymi, dla których obowiązują zasady dotyczące budowy i lokalizacji urządzeń i sieci infrastruktury technicznej, określone w wymaganiach przepisów szczególnych.

Poniżej przedstawiono poszczególne komponenty środowiska przyrodniczego oraz oceniono przewidywane, najważniejsze oddziaływania ustaleń niniejszego miejscowego planu zagospodarowania przestrzennego.

Powierzchnia ziemi, gleby

W wyniku realizacji ustaleń projektu planu w niezabudowanej, środkowej części obszaru projektu planu nastąpią niewielkie zmiany powierzchni ziemi. Wzniesienie nowych obiektów, a także zagospodarowanie terenu, wymagało będzie zabiegów niwelacyjnych. Szczegółowy zakres tych prac może być określony dopiero na etapie projektowania.

Zakłada się, że obszar nie będzie w zasadniczy sposób odbiegał, pod względem ukształtowania, od otoczenia (wyższe partie terasy nadzalewowej).

Nieznaczące zmiany powierzchni ziemi pociągnie za sobą także ustalenie konieczności zapewnienia w granicach działek miejsc postojowych dla stałych i okresowych użytkowników, wydzielanie dróg wewnętrznych, placów i ciągów piesznych, jak również budowa, rozbudowa i przebudowa sieci i urządzeń infrastruktury technicznej oraz obiektów małej architektury.

Nastąpi ubytek warstwy glebowej, zniekształcenia mechaniczne gleby, zmiana poziomu próchnicznego w glebie.

W czasie budowy w obrębie obszaru powstawać będą zwałowiska, składowiska mas ziemnych, materiałów budowlanych. Po zakończeniu budowy zwałowiska, składowiska znikną, nastąpi złagodzenie rzeźby.

Materiał pochodzący z prac ziemnych powinien być, w miarę możliwości, wykorzystany w obrębie obszaru planu (w ramach prac niwelacyjnych, budowlanych oraz dalszych prac, związanych z docelowym zagospodarowaniem).

Przy projektowaniu konieczne jest uwzględnienie istniejących warunków geotechnicznych, przyrodniczych oraz ukształtowania terenu.

Plan ustala zasadę racjonalnego zagospodarowania terenów przeznaczonych pod zabudowę, w szczególności poprzez zachowanie odpowiednich proporcji pomiędzy powierzchniami: zabudowy i biologicznie czynną.

Dla ochrony gleb przed skażeniem, plan ustala konieczność stosowania odpowiednich zabezpieczeń w celu zapobiegania w trakcie prac budowlanych awaryjnym wyciekiem substancji ropopochodnych ze sprzętu budowlanego oraz chemicznych, płynnych substancji budowlanych na terenie ich składowania i użycia.

Według dostępnych na obecnym etapie danych i informacji z realizowanego ogólnopolskiego Programu System Osłony Przeciwośmiskowej, w terenach objętym planem nie wskazano na występowanie osuwisk ani obszarów predysponowanych do wystąpienia ruchów masowych. Nie występują także obszary szczególnego zagrożenia powodzią.

Wody powierzchniowe i podziemne

Realizacja ustaleń projektu planu będzie miała wpływ na wody powierzchniowe i podziemne w rejonie planu. Z uwagi na położenie w zasięgu udokumentowanego Lokalnego Zbiornika Wód Podziemnych „Słupsk”, w projekcie planu zawarto szereg ustaleń mających na celu ochronę środowiska wodnego.

Plan wyklucza lokalizację obiektów i urządzeń, których funkcjonowanie powodowałoby trwałe zanieczyszczenie wód, magazynowanie i składowanie odpadów, materiałów i substancji szczególnie szkodliwych dla środowiska wodnego w sposób mogący spowodować trwałe zanieczyszczenie gruntów lub wód, nakazuje realizowanie obiektów małej retencji, oczka wodne lub innych systemów retencjonowania.

Zagospodarowanie wód opadowych i roztopowych na własnej działce może odbywać się tylko w sposób niezakłócający warunków gruntowo-wodnych na działkach sąsiednich, ze spełnieniem odpowiednich wymogów, wynikających z przepisów szczególnych.

W trakcie prac budowlanych, po ich zakończeniu, nastąpią nieznaczne zmiany w wielkościach i kierunkach spływów powierzchniowych i podziemnych. Możliwości naturalnego drenażu podziemnego zostaną ograniczone poprzez uszczuplenie powierzchni biologicznie czynnych.

W związku z realizacją ustaleń projektu zwiększy się pobór wód podziemnych. Dla zaspokojenia przyszłych potrzeb plan przewiduje budowę, przebudowę, rozbudowę istniejącej sieci wodociągowej w miejscowości Kobylnica.

Zwiększy się ilość wytwarzanych ścieków w obszarze planu (ścieki socjalno-bytowe, technologiczne oraz zanieczyszczone wody opadowe). Plan przewiduje wykorzystanie istniejącej sieci kanalizacji sanitarnej oraz możliwość budowy, przebudowy, rozbudowy tej sieci, łącznie z realizacją otwartego i zamkniętego systemu odprowadzania wód opadowych i roztopowych w ramach zagospodarowania wód opadowych i roztopowych w miejscowości Kobylnica.

Zgodnie z założeniami projektu, przewiduje się układ mieszany, grawitacyjno-tłoczny kanalizacji sanitarnej, z odprowadzeniem ścieków do miejskiego systemu kanalizacji, spójnego z mechaniczno-biologiczną oczyszczalnią w Słupsku, przy czym ścieki technologiczne powinny być odpowiednio, tj. zgodnie z przepisami szczególnie podczyszczone.

Wody opadowe i roztopowe należy zagospodarować na własnej działce, części terenu lub terenie, wyłącznie w sposób niezakłócający warunków gruntowo-wodnych na działkach sąsiednich, ze spełnieniem odpowiednich wymogów, wynikających z przepisów szczególnych. Ponadto, dopuszczono retencjonowanie wód opadowych i roztopowych.

Nadmiar wód może być odprowadzany do gminnego systemu odprowadzania wód opadowych i roztopowych, po zastosowaniu rozwiązań opóźniających ich spływ.

Odbiornikiem podczyszczonych wód opadowych i roztopowych w obszarze objętym planem będą zbiorniki wodne, w tym poprzez sieć kanalizacyjną oraz grunt.

W planie dopuszcza się także przebudowę systemu melioracyjnego, pod warunkiem zachowania właściwych stosunków wodnych w obszarze objętym planem i w otoczeniu.

Budowa i rozbudowa sieci kanalizacyjnej i systemu odprowadzania wód opadowych i roztopowych, spowoduje krótkotrwałe i przejściowe ujemne oddziaływania na glebę, powietrze, klimat akustyczny, szatę roślinną i krajobraz. Skutki długofalowe będą miały charakter pozytywny.

Bezpieczny dla wód sposób składowania odpadów normują odpowiednie przepisy i uchwały Rady Gminy.

Różnorodność biologiczna, zwierzęta, rośliny

Teren objęty zmianą planu, położony w urbanizującym się podmiejskim obszarze, z uwagi na istniejącą na znacznej części zabudowę usługowo-produkcyjną, utwardzone place, parkingi i drogi dojazdowe, nie wyróżnia się różnorodnością przyrodniczą.

Część niezabudowana pokryta jest zwartą roślinnością trawiastą, złożoną z nielicznych, pospolitych gatunków traw, jak: perz właściwy, kupkówka pospolita, rajgras wyniosły, kłosówka wełnista, mietlica pospolita, z niewielką domieszką gatunków bylin siedlisk zeutrofizowanych, jak: wrotycz pospolity, bylica pospolita, pokrzywa zwyczajna, nawłoc późna. W obszarze zmiany planu różnorodność przyrodnicza zwiększają szpalerowe zadrzewienia i zakrzewienia przy ogrodzeniach (okazy świerka kłującego, świerka pospolitego, śliw) oraz nieliczne nasadzenia ozdobnych krzewów, głównie przy zabudowie mieszkaniowej.

Realizacja ustaleń projektu planu spowoduje pewne zmiany w strukturze środowiska przyrodniczego terenu. Nastąpi zmniejszenie powierzchni biologicznie czynnej wskutek realizacji obiektów nowej zabudowy usługowej, produkcyjnej, ewentualnie mieszkaniowej i budowy sieci infrastruktury technicznej oraz odcinków dróg wewnętrznych, związanych z obsługą komunikacyjną terenów, co w konsekwencji może spowodować wyparcie z nich występujących niektórych gatunków zwierząt, obecnie zasiedlających teren lub przez niego migrujących. Najwyraźniej widoczne zmiany będą dotyczyły istniejącej szaty roślinnej, sukcesywnie usuwanej w miarę urządzania powierzchni planowanych do zagospodarowania.

Zgodnie z ustaleniami projektu planu, generalnie przy projektowaniu należy uwzględnić istniejące warunki geotechniczne, przyrodnicze oraz ukształtowanie terenu.

W wyniku zagospodarowania obszaru objętego planem zgodnie z ustaleniami (zachowanie odpowiednich proporcji pomiędzy powierzchnią zabudowy i powierzchnią biologicznie czynną – podawane minimum udziału procentowego dla terenów), różnorodność szaty roślinnej może się zwiększyć, ze względu na możliwość utrzymania i wprowadzanie zieleni w zagospodarowaniu terenu, w tym wzdłuż ciągów komunikacyjnych.

W planie ustalono także, aby w miarę możliwości chronić zieleń wysoką, poprzez wkomponowanie jej w planowane zagospodarowanie terenu.

W celu zapobiegania rozprzestrzenianiu się obcych gatunków inwazyjnych w środowisku do kształtowania terenów zielonych (zieleń izolacyjna, parkowa, przydomowa) planuje się użycie gatunków roślin rodzimych zgodnych geograficznie i siedliskowo.

Do ważnych ustaleń, należy zapis dotyczący konieczności zapewnienia ochrony siedlisk i stanowisk chronionych gatunków, zgodnie z przepisami szczególnymi dotyczącymi ochrony gatunkowej roślin, zwierząt i grzybów, objętych ochroną.

Przewiduje się, że różnorodność szaty roślinnej terenu objętego planem może się również zwiększyć, ze względu na ustalenie wprowadzania zieleni z uwzględnieniem gatunków roślin rodzimej flory.

W związku z realizacją ustaleń projektu planu nie przewiduje się znaczących zmian w strukturze środowiska przyrodniczego obszaru objętego planem.

Klimat, powietrze, hałas i promieniowanie

Realizacja ustaleń projektu planu może spowodować niewielkie zmiany mikroklimatyczne w obszarze objętym planem. Zmiany dotyczyć będą warunków cieplnych, wiatrowych, parametrów nasłonecznienia.

Funkcjonowanie istniejących i planowanych obiektów (usługowych, produkcyjnych, ewentualnie mieszkaniowych), dodatkowy ruch samochodowy - zewnętrzny i związany z działalnością gospodarczą nie spowodują znacznych zmian w zakresie stanu jakościowego powietrza atmosferycznego zarówno w obszarze planu, jak w jego otoczeniu.

W celu przeciwdziałania negatywnym wpływom możliwego wzrostu natężenia ruchu na istniejących drogach w sąsiedztwie, w szczególności przebiegającej w sąsiedztwie południowej granicy obszaru planu drodze zbiorczej (ul. Wodna), oraz związanej z tym w przyszłości zwiększonej emisji zanieczyszczeń do powietrza, plan ustala zabezpieczenie zabudowy w sposób zapewniający ochronę przed uciążliwościami, poprzez wprowadzanie zieleni wzdłuż ciągów komunikacyjnych, w miarę możliwości terenowych.

Według projektu planu emisja zanieczyszczeń pyłowych i gazowych do powietrza, powstająca podczas realizacji planowanych inwestycji nie może przekraczać dopuszczalnych standardów emisyjnych. Nie może też powodować przekroczeń standardów jakości środowiska poza zagospodarowanymi terenami.

Zapis odnośnie konieczności ograniczenia uciążliwości prowadzonej działalności w obszarze planu do granic terenu, do którego inwestor ma tytuł prawny oznacza, że działalność nie może spowodować m.in. uciążliwej dla otoczenia, powodującej przekroczenie norm, emisji substancji do powietrza.

W projekcie planu, dla ograniczenia wielkości emisji zanieczyszczeń do powietrza przewidziano zaopatrzenie w ciepło dla celów grzewczych i technologicznych z indywidualnych nieemisyjnych lub niskoemisyjnych źródeł ciepła. Dopuszczono również możliwość zaopatrzenia w energię cieplną z sieci ciepłowniczej, w przypadku realizacji takiej inwestycji w miejscowości Kobylnica.

Zanieczyszczenia powstające w obrębie obszaru planu będą się przemieszczać zgodnie z kierunkami wiatrów, a więc przeważnie w kierunku wschodnim. Rolę pochłaniacza zanieczyszczeń mogą spełniać zachowane i nowo kształtowane powierzchnie biologicznie czynne.

Okresowe pogorszenie warunków aerosanitarnych może nastąpić w czasie trwania prac budowlanych związanych z realizacją planowanej zabudowy mieszkaniowej i usługowej oraz obsługą komunikacyjną, a także budową sieci i urządzeń infrastruktury technicznej. W trakcie realizacji do atmosfery będą emitowane produkty gazowe ze spalania substancji ropopochodnych w silnikach

pojazdów, maszyn i urządzeń. Wystąpi również zapylenie substancjami mineralnymi pochodzącymi z przemieszczania się cząstek gleby, o niewielkim zasięgu przestrzennym, związane z pracami budowlanymi oraz przemieszczaniem się maszyn budowlanych i środków transportu.

W celu ochrony przed tymi negatywnymi czynnikami, plan ustala konieczność zastosowania wszelkich dostępnych rozwiązań technicznych, technologicznych i organizacyjnych, które maksymalnie ograniczą negatywny wpływ na środowisko, w tym uciążliwości akustyczne i aerosanitarne związane z planowanym zagospodarowaniem terenu.

Analogicznie jak w przypadku emisji zanieczyszczeń, w projekcie planu sformułowano zapis odnośnie konieczności nie przekraczania dopuszczalnych poziomów hałasu. W związku z realizacją ustaleń planu może ulec zwiększeniu poziom hałasu w obszarze opracowania. Plan podkreśla w ustaleniach obowiązek zachowania dopuszczalnych poziomów hałasu, zgodnie z obowiązującymi przepisami.

Ochronie przed promieniowaniem służy ustalenie w planie potrzeby zapewnienia odpowiednich warunków ochrony przed polem elektromagnetycznym związanym z obiektami elektroenergetycznymi i telekomunikacyjnymi, dla których obowiązują zasady dotyczące budowy i lokalizacji urządzeń i sieci infrastruktury technicznej, określone w wymaganiach przepisów szczególnych.

Ponadto, w planie miejscowym ustalono niezbędną uwzględnienie ograniczeń w zakresie obronności, wynikających z położenia obszaru objętego planem w strefie ograniczonego użytkowania, związanych z zapewnieniem funkcjonowania Bazy systemu obrony przed rakietami balistycznymi w Redzikowie, dotyczących w szczególności użytkowania terenów oraz przestrzeni powietrznej.

Zasoby naturalne

W obszarze objętym planem miejscowym nie występują tereny górnicze, a także obszary szczególnego zagrożenia powodzią oraz obszary osuwania się mas ziemnych.

W granicach obszaru objętego planem oraz w jego otoczeniu nie występują udokumentowane złoża kopalin. W ustaleniach planu podkreślono, że zagospodarowanie terenów nie może stanowić źródła zanieczyszczeń dla środowiska gruntowo-wodnego oraz nie może powodować zmian stosunków wodnych w obszarze objętym projektem planu miejscowego oraz na terenach przyległych.

Krajobraz

Teren objęty planem miejscowym położony jest w obszarze podmiejskim, w którym umożliwia się m.in. rozwój funkcji usługowej, produkcyjnej, mieszkaniowej, rozbudowę systemu komunikacyjnego i infrastruktury technicznej.

Realizacja planowanej zabudowy usługowej, produkcyjnej w niewielkim stopniu będzie oddziaływać na wartości krajobrazowe obszaru objętego planem, powodując m.in. zwiększenie liczby budynków oraz utwardzonych nawierzchni związanych z obsługą komunikacyjną.

W planie ustalono zasady ochrony i kształtowania ładu przestrzennego, dotyczące przewidywanego rozwoju zabudowy usługowej, produkcyjnej z dopuszczeniem funkcji mieszkaniowej w formie obiektu wolnostojącego lub wbudowanego, ograniczoną do jednego lokalu mieszkalnego na działce, wprowadzeniem obiektów małej architektury oraz lokalizacją urządzeń infrastruktury technicznej, dróg wewnętrznych, placów i parkingów, a także tymczasowych obiektów budowlanych.

Podkreślono potrzebę harmonizowania zabudowy w granicach działki lub terenu, poprzez stosowanie spójnych rozwiązań architektonicznych, zbliżonych rozwiązań materiałowych, dążyć należy do estetyzacji krajobrazu m.in. przez dbałość o detal architektoniczny.

W projekcie planu wskazano szczegółowe zasady dotyczące zabudowy i zagospodarowania terenu, służące ochronie i kształtowaniu krajobrazu (powierzchnia zabudowy, wysokość zabudowy, powierzchnie biologicznie czynne, w tym zagospodarowane zielenią urządzoną – trawniki, grupy drzew i krzewów, a także możliwość wkomponowania istniejącej zieleni wysokiej).

Z uwagi na planowaną rozbudowę zakładów, nie wskazując minimalnej powierzchni działki budowlanej, zapewniono dojazd do każdej z wydzielonych działek. W planie określono parametry i wskaźniki kształtowania zabudowy oraz zagospodarowania terenu.

Zachowano, obowiązującą w zmienianym planie miejscowym Kobylnica-Południe” dla terenu zabudowy usługowej, produkcyjnej, powierzchnię zabudowy - maksymalnie 50% powierzchni działki, skorygowano powierzchnię biologicznie czynnej na minimalnie 25% powierzchni działki,

Odnosnie wysokości zabudowy, ustalano wysokość do 2 kondygnacji i równocześnie maksymalnie do 10 m, dachy budynków o kącie nachylenia do 55°.

W obszarze objętym planem miejscowym nie wskazano krajobrazów priorytetowych, które określa się w audycie krajobrazowym oraz w planach zagospodarowania przestrzennego województwa, z uwagi na brak dokumentu stanowiącego podstawę ich uwzględnienia.

Zabytki

Na obszarze objętym projektem planu nie występują stanowiska archeologicznego dziedzictwa kulturowego wymagające odpowiedniej ochrony strefowej, krajobrazy kulturowe, ani chronione obiekty architektoniczne na podstawie przepisów w zakresie dziedzictwa kulturowego i zabytków oraz dóbr kultury współczesnej.

W trakcie prac budowlanych na etapie realizacji planowanej zabudowy, podczas prowadzenia prac ziemnych należy prowadzić obserwację urobku i miejsc prowadzonych prac przy zdejmowaniu kolejnych warstw ziemi. W przypadku natrafienia na przedmiot posiadający cechy zabytku /np. ślady wskazujące na istnienie stanowiska archeologicznego/, należy przerwać prace i niezwłocznie poinformować konserwatora zabytków oraz wstrzymać prace do czasu podjęcia przez niego decyzji.

Ludzie

W związku z przeznaczeniem całego terenu objęto opracowaniem pod zabudowę usługową, produkcyjną, w projekcie planu, stanowiącego korektę obowiązującego planu miejscowego, umożliwiono zminimalizowanie ujemnych wpływów na ludzi.

Służą temu zapisy o konieczności ograniczenia uciążliwości prowadzonej działalności do granic terenu, do którego inwestor ma tytuł prawny, ustalenia dotyczące zasad kształtowania systemów komunikacji i infrastruktury technicznej, które będą skutkować wzrostem komfortu życia i zdrowiem mieszkańców.

W przyszłości, większe uciążliwości związane ze znacznym natężeniem ruchu może generować, położony poza obszarem planu, odcinek drogi zbiorczej (ul. Wodna), przylegający do południowej granicy obszaru planu, który będzie stanowił połączenie z planowanym obejściem Kobylnicy w ciągu drogi krajowej nr 21, od strony wschodniej.

Drogi w sąsiedztwie od wschodniej i zachodniej strony obszaru planu (ul. Rybacka i ul. Strumykowa) charakteryzują się małym natężeniem ruchu.

W miarę realizacji planowanej zabudowy, natężenie ruchu w obszarze planu i jego otoczeniu może nieznacznie się zwiększyć.

W celu ograniczenia niekorzystnego oddziaływania istniejących, a także planowanych dróg, sformułowano zapis, aby wzdłuż ciągów komunikacyjnych, w miarę możliwości terenowych, wprowadzać zieleń.

Zgodnie z planem zagospodarowującym teren, należy zapewnić odpowiednie warunki ochrony przed polem elektromagnetycznym związanym z obiektami elektroenergetycznymi i telekomunikacyjnymi, dla których obowiązują zasady dotyczące budowy i lokalizacji urządzeń i sieci infrastruktury technicznej, określone w wymaganiach przepisów szczególnych. Dopuszcza się dostawę energii elektrycznej z odnawialnych źródeł.

Ogranicza się zagrożenia związane z przebiegiem gazociągów w obszarze planu i jego sąsiedztwie, poprzez konieczność ich uwzględnienia w zagospodarowaniu terenu, zgodnie z przepisami szczególnymi.

W projekcie planu podkreśla się konieczność zabezpieczenia obiektów i pomieszczeń przeznaczonych na pobyt ludzi, znajdujących się w zasięgu uciążliwości spowodowanych własnym przedsięwzięciem inwestycyjnym, dostępnymi środkami technicznymi przed tymi uciążliwościami.

Wpływ na ludzi ma także sposób zagospodarowania terenu przeznaczonego pod zabudowę, który powinien odbywać się zgodnie z zasadą racjonalnego wykorzystania terenu, oznaczającą w szczególności zachowanie odpowiednich proporcji pomiędzy powierzchniami: zabudowy i biologicznie czynną.

Istotny jest zapis, że przy realizacji zainwestowania i użytkowaniu obszaru objętego planem należy zastosować takie rozwiązania techniczne, technologiczne i organizacyjne, które ograniczą negatywny wpływ na środowisko /także na ludzi/.

Ustalenia projektu planu będą miały korzystny wpływ na ludzi m.in. poprzez umożliwienie aktywności gospodarczej, stworzenie nowych miejsc pracy i aktywizację zawodową mieszkańców.

11. Informacje o transgranicznym oddziaływaniu na środowisko

Dla planowanych przedsięwzięć wynikających z realizacji ustaleń projektu planu nie prognozuję się możliwości wystąpienia transgranicznego oddziaływania na środowisko zgodnie z art. 104 ustawy o udostępnianiu informacji o środowisku i jego ochronie (...) z dnia 3 października 2008 r.

12. Rozwiązania mające na celu zapobieganie, ograniczanie lub kompensację przyrodniczą negatywnych oddziaływań na środowisko, mogących być rezultatem realizacji projektu planu, w szczególności na cele i przedmiot obszarów Natura 2000 oraz ich integralność

Obszar objęty projektem planu położony jest poza siecią obszarów Natura 2000. W znacznej odległości ok. 2,7 km na południe znajduje się obszar Natura 2000 – Obszar Specjalnej Ochrony Ptaków „Dolina Słupi”, oznaczony kodem PLB 220002 (Rozporządzenie Ministra Środowiska z dnia 12 stycznia 2011 r. w sprawie obszarów specjalnej ochrony ptaków - Dz. U. Nr 25, poz. 113 ze zm.), obejmujący jednocześnie obszar Parku Krajobrazowego „Dolina Słupi”.

W pobliżu, w odległości ok. 0,1 km w linii prostej na wschód od najbardziej wysuniętego punktu terenu objętego planem, rozciąga się projektowany, mający znaczenie dla Wspólnoty, Specjalny Obszar Ochrony Siedlisk SOO „Dolina Słupi”, oznaczony kodem PLH 220052 (decyzja Komisji Europejskiej z dnia 12 grudnia 2008 r.).

Nie przewiduje się oddziaływania realizacji ustaleń projektu planu na cele i przedmioty ochrony ww. obszarów Natura 2000 oraz na ich integralność.

Jednakże z uwagi na położenie terenu planu w zasięgu zlewni Słupi oraz w obrębie udokumentowanego Lokalnego Zbiornika Wód Podziemnych „Słupsk”, przyjęte w projekcie rozwiązania będą miały pośrednio pozytywny wpływ na środowisko. Dotyczy to ustalonych zasad kształtowania systemów infrastruktury technicznej: sieci wodociągowej, kanalizacji sanitarnej i systemu odprowadzania wód opadowych i roztopowych, szczególnie związanych z ograniczaniem negatywnych oddziaływań i ochroną wód powierzchniowych i podziemnych.

Planowane zagospodarowanie terenów nie może stanowić źródła zanieczyszczeń dla środowiska gruntowo-wodnego, jak również nie może powodować zmian stosunków wodnych w obszarze objętym planem oraz na terenach przyległych, natomiast ewentualne uciążliwości wynikające z prowadzonej działalności nie mogą przekroczyć granic terenu, do którego inwestor ma tytuł prawny.

Do ochrony wód odnoszą się także ustalenia nakazujące zagospodarowanie wód opadowych i roztopowych na własnej działce tylko w sposób niezakłócający warunków gruntowo-wodnych na działkach sąsiednich, ze spełnieniem odpowiednich wymogów, wynikających z przepisów szczególnych. Konieczne jest także, aby przy realizacji zainwestowania i użytkowaniu terenu zastosować wszelkie dostępne rozwiązania techniczne, technologiczne i organizacyjne, które w maksymalnym stopniu ograniczą negatywny wpływ na środowisko, w tym uciążliwości akustyczne i aerosanitarne związane z planowanym zagospodarowaniem terenu.

Zapobieganiu i ograniczaniu negatywnych oddziaływań na środowisko pośrednio lub bezpośrednio służyć będzie zastosowanie zasad dotyczących konieczności utrzymania wskazanych ustaleniami planu parametrów, wskaźników zabudowy i powierzchni biologicznie czynnej w obszarze objętym planem, wprowadzaniem wzdłuż dróg, w miarę możliwości terenowych, zieleni izolacyjno-krajobrazowej, z preferowaniem gatunków roślin rodzimych zgodnych geograficznie i siedliskowo.

Odnosnie ochrony powietrza w obszarze planu sformułowano ustalenie zakazujące przekraczanie dopuszczalnych standardów emisyjnych. Emisja zanieczyszczeń pyłowych i gazowych do powietrza, powstającą podczas realizacji planowanej inwestycji nie może przekraczać dopuszczalnych standardów emisyjnych ani powodować przekroczeń standardów jakości środowiska poza zagospodarowywanymi terenami.

W obszarze planu dopuszcza się zaopatrzenie w ciepło dla celów grzewczych i technologicznych z indywidualnych nieemisyjnych lub niskiemisyjnych źródeł ciepła.

Do zwiększania bioróżnorodności oraz wzmacniania ekologicznych powiązań obszaru planu przyczyni się również zagospodarowanie zgodnie z zasadą racjonalnego wykorzystania terenu, oznaczającą w szczególności zachowanie odpowiednich proporcji pomiędzy powierzchnią zabudowy i powierzchnią biologicznie czynną w granicach terenów. Ponadto, plan umożliwia realizację obiektów małej retencji, jak oczka wodne i inne systemy retencionowania.

Dla zapobiegania negatywnym oddziaływaniom na środowisko istotny jest zapis, że przy projektowaniu należy uwzględnić istniejące warunki m.in. przyrodnicze oraz zapis, że przy realizacji ustaleń planu miejscowego należy zapewnić ochronę siedlisk i stanowisk chronionych gatunków, zgodnie z przepisami szczególnymi dotyczącymi ochrony gatunkowej roślin, zwierząt i grzybów, objętych ochroną.

13. Rozwiązania alternatywne do rozwiązań zawartych w projekcie planu

W dotychczas obowiązującym miejscowym planie zagospodarowania przestrzennego „Kobylnica-Południe” z 2005 r., na terenach położonych pomiędzy ulicami Strumykową, Wodną i Rybacką, przewidywano zabudowę usługową, produkcyjną, jak również usługowo-mieszkaniową.

W trakcie prac na projektem analizowano rozwiązania alternatywne dla ustaleń zawartych w projekcie planu miejscowego na każdym z etapów ich formułowania.

W szczególności dotyczyło to lokalizacji projektowanych funkcji terenów, przebiegu dróg i lokalizacji infrastruktury technicznej, parametrów i wskaźników zabudowy oraz zagospodarowania terenu w obszarze planu, w tym powierzchni zabudowy i biologicznej czynnej, nieprzekraczalnej linii zabudowy.

Wzięto pod uwagę wnioski właścicieli nieruchomości dotyczące przede wszystkim uzupełnienia przeznaczenia na części obszaru zmiany planu, a także korekty parametrów zabudowy.

Jednym z rozwiązań alternatywnych byłoby pozostawienie dotychczas obowiązujących ustaleń dla analizowanego obszaru.

Niemożliwa byłaby wtedy kontynuacja przeznaczenia pod zabudowę usługową, produkcyjną na części terenu usługowo-mieszkaniowego i wprowadzenie ujednoczonych ustaleń koniecznych dla rozwoju zakładów produkcyjnych w południowej i północnej części obszaru planu.

W celu właściwego zagospodarowania, ostatecznie przyjęto rozwiązania umożliwiające rozbudowę zakładów na większej powierzchni terenu przeznaczonej pod zabudowę usługową, produkcyjną /1UP/, z zachowaniem i rozszerzeniem ustalonej w obowiązującym planie miejscowym „Kobylnica-Południe” w części południowej planu takiej samej funkcji na całym obszarze zmiany planu.

Wariant ten wydaje się najkorzystniejszy, z uwagi na stosunki własnościowe, warunki techniczne i możliwości realizacyjne.

Po rozpatrzeniu sąsiedztwa i otoczenia obszaru objętego planem miejscowym uznano, że wprowadzenie ww. funkcji w obszarze objętym planem będzie dla rozwoju miejscowości korzystne.

14. Informacje o przewidywanych metodach analizy skutków realizacji postanowień projektu planu oraz częstotliwości jej przeprowadzania

Monitoring w zakresie jakości wód podziemnych i powierzchniowych wód płynących, poziomu hałasu drogowego i zanieczyszczeń powietrza, dokonywany jest w ramach systemu Państwowego Monitoringu Środowiska, z częstotliwością ustalaną zgodnie z przepisami przez odpowiednie służby monitoringu.

Wyniki prowadzonego monitoringu prezentowane są w Raportach o stanie środowiska, wydawanych w formie ogólnodostępnej publikacji.

Źródłami danych w tym zakresie może też być także Wojewódzka Baza Danych, a ponadto wydane decyzje, pozwolenia, dane statystyczne Głównego Urzędu Statystycznego.

Monitorowanie stanu środowiska w rejonie obszaru planu odbywać się będzie również poprzez systematyczne i dorażne kontrole przeprowadzane przez odpowiednie służby ochrony środowiska.

W szczególności kontrole dotyczyć powinny:

- systemu unieszkodliwienia odpadów stałych /wskazana częstotliwość 1-2 razy w roku/,
- systemu odprowadzania i oczyszczania ścieków, w szczególności dotyczy ścieków technologicznych, w przypadku ich wytwarzania /wskazana częstotliwość 1-2 razy w roku/,
- zanieczyszczeń powietrza i poziomu hałasu powodowanego działalnością na terenie usługowym, produkcyjnym.

System monitorowania zmian zachodzących w obszarze objętym planem opierać się powinien na rejestracji i ocenie zmian w zagospodarowaniu przestrzennym obszaru opracowania, w ramach oceny aktualności studium i planów miejscowych, dokonywanej zgodnie z art. 32 ustawy z dnia 27 marca 2003 r. o planowaniu i zagospodarowaniu przestrzennym (tj. Dz. U. z 2022 r. poz. 503).

Na podstawie tego przepisu, organ sporządzający te dokumenty, zobowiązany jest przynajmniej raz w czasie kadencji rady dokonać monitoringu polegającego na analizie zmian w zagospodarowaniu przestrzennym.

15. Streszczenie sporządzone w języku niespecjalistycznym

Przedmiotem niniejszej prognozy oddziaływania na środowisko ustaleń miejscowego planu zagospodarowania przestrzennego „Kobylnica Strumykowa”, sporządzonego zgodnie z uchwałą Nr XL/369/2021 Rady Gminy Kobylnica z dnia 28 października 2021 r. w sprawie przystąpienia do sporządzenia zmiany miejscowego planu zagospodarowania przestrzennego „Kobylnica-Południe” dla obszaru obejmującego teren SE.18UP i część terenu SE.17UM, jest fragment w południowo-wschodniej części obrębu ewidencyjnego Kobylnica, położony przy ulicy Wodnej pomiędzy ulicami Strumykową i Rybacką, określony w załączniku graficznym do prognozy.

Sporządzony projekt planu miejscowego stanowi zmianę miejscowego planu zagospodarowania przestrzennego „Kobylnica-Południe” z 2005 r. i zakłada częściowe zmiany dotychczasowego przeznaczenia oraz określa szczegółowe zasady zagospodarowania oraz obsługi infrastrukturalnej.

Celem niniejszej prognozy jest analiza skutków wynikających z realizacji ustaleń projektu planu i ocena ich wpływu na środowisko i ludzi.

Celem prognozy jest również ustalenie, czy zapisy przyjęte w projekcie planu zgodne są z kierunkami rozwoju obszaru określonymi w Studium gminy oraz czy uwzględniają cele ujęte w międzynarodowych, krajowych i regionalnych dokumentach polityki ekologicznej i zapewniają ochronę środowiska przyrodniczego, zapobiegając ewentualnym zagrożeniom.

Podstawę do prognozowania oddziaływania projektu planu na środowisko stanowiła charakterystyka obszaru z uwzględnieniem położenia w systemie obszarów cennych przyrodniczo, wód powierzchniowych i podziemnych, obszarów zurbanizowanych, korytarzy transportowych oraz infrastrukturalnych.

Do sporządzenia prognozy posłużyły informacje zawarte w materiałach źródłowych, w szczególności uwarunkowania określone w opracowaniach ekofizjograficznych, a także inwentaryzacja przyrodnicza przeprowadzona w terenie i wynikająca z niej dodatkowa ocena i analiza dla potrzeb niniejszego projektu planu. Materiały te stanowiły merytoryczną podstawę niniejszej prognozy wykonywanej jednocześnie z projektem planu.

Prognozę sporządzono zgodnie z wymogami ustawowymi (ustawą z 3 października 2008 r. o udostępnianiu informacji o środowisku i jego ochronie /.../) i ustalonym zakresem.

W ramach prac nad prognozą dokonano oceny skutków realizacji zaproponowanych ustaleń na poszczególne, powiązane ze sobą komponenty środowiska, w tym przyrodniczego, krajobraz, elementy krajobrazu kulturowego, wpływ ustaleń na zdrowie ludzi oraz przedstawiono rozwiązania eliminujące lub ograniczające negatywne wpływy.

W prognozie wykorzystano dokumenty lokalne, regionalne i krajowe, wspólnotowe, międzynarodowe, analizując zawarte w nich cele ochrony środowiska w odniesieniu do uwzględnionych w projekcie planu. Prognozę przedstawiono w formie opisowej i graficznej.

Obszar objęty planem miejscowym, o powierzchni 0,88 ha, położony jest w północno-zachodniej części woj. pomorskiego, w powiecie słupskim, w północnej części gminy Kobylnica. Znajduje się na zurbanizowanych terenach południowo-wschodniej części obrębu ewidencyjnego Kobylnica i obejmuje fragment wsi Kobylnica pomiędzy ulicami Strumykową, Wodną i Rybacką.

Północny fragment projektu planu stanowi część terenu przeznaczona w obowiązującym planie wsi /mpzp „Kobylnica-Południe”/ pod zabudowę usługowo-mieszkaniową. Natomiast południowy fragment obszaru planu, znajduje się w obrębie terenu przeznaczonego pod zabudowę usługową, produkcyjną.

Części działek nr 539/1, 539/3, 539/4, 542, 543 i 1679 obręb Kobylnica - objęte projektem planu stanowią własność osób fizycznych.

Zgodnie ze Studium uwarunkowań i kierunków zagospodarowania przestrzennego gminy Kobylnica, obszar planu zlokalizowany jest w Strefie „Północ” – wielofunkcyjnego intensywnego rozwoju, w paśmie korytarza transportowego Szczecin - Gdańsk, w którym umożliwia się rozwój funkcji produkcyjnej, usługowej, mieszkaniowej.

Według Studium gminy miejscowość Kobylnica, jako największa w gminie, pełni rolę głównego ośrodka promocyjnego gminy ze względu na funkcję administracyjną, obsługę biznesu, usługi handlu, kultury, szkolnictwa, działalność zakładów produkcyjnych.

Dla miejscowości zakłada się rozwój wielofunkcyjny z zachowaniem powiązań ekologicznych w pasie korytarza ekologicznych i powiązań hydrologicznych (strefa wododziałowa, LZWP „Słupsk”) – wprowadzanie zieleni krajobrazowej, izolacyjnej.

Przewiduje się rozwój różnych form budownictwa mieszkaniowego, działalność usługową /z dopuszczeniem funkcji mieszkaniowej, integralnie powiązanej z prowadzoną działalnością/, produkcyjną, przemysłową /magazyny, składy, w tym zainwestowanie wymagające znacznych powierzchni, znaczących ilości wody, z wytwarzaniem dużych ilości ścieków, energochłonne/. Możliwa jest również lokalizacja przedsięwzięć mogących zawsze i potencjalnie znacząco oddziaływać na środowisko. Z uwagi na możliwość rozwoju funkcji obsługi turystycznej, wieś Kobylnica proponowana jest także do roli jednego z węzłów obsługi ruchu rowerowego. Obszar zawiera się w wyznaczonej w Studium gminy strefie, predysponowanej do różnorodnych form zagospodarowania.

Zakres opracowania planu obejmuje korekty zasad zagospodarowania i przeznaczenia części terenu lub terenu objęte obowiązującym miejscowym planem zagospodarowania przestrzennego „Kobylnica-Południe” (uchwała Nr XXIX/345/2005 Rady Gminy Kobylnica z dnia 29 kwietnia 2005 r. - Dz. Urz. Woj. Pom. Nr 66, poz. 1231 z dnia 7 lipca 2005 r.): zabudowy usługowo-mieszkaniowej (SE.17UM) i zabudowy usługowej, produkcyjnej (SE.18UP).

W otoczeniu terenów objętych planem, występuje zabudowa usługowo-mieszkaniowa i usługowa, produkcyjna. W obszarze planu zrealizowana jest i planowana do dalszej realizacji zabudowa usługowa, produkcyjna.

W odległości ok. 1.200 m na północny zachód, licząc od najbardziej wysuniętego punktu obszaru planu, przebiega linia kolejowa znaczenia państwowego nr 202 relacji Gdańsk - Szczecin.

Natomiast, w odległości ok. 1.500 m na południe, przebiega odcinek obwodnicy Słupska w ciągu drogi ekspresowej nr 6.

Ponadto, w kierunku na południowy zachód występują tereny rolnicze na których zlokalizowane są elektrownie wiatrowe. Najbliższa znajduje się w odległości ok. 2.800 m.

W granicach obszaru objętego planem oraz w jego bezpośrednim sąsiedztwie występują elementy infrastruktury technicznej: napowietrzne i kablowe linie elektroenergetyczne niskiego napięcia oraz teletechniczne, sieć wodociągowa oraz kanalizacji sanitarnej i deszczowej, a także sieć gazowa, w tym gazociąg średniego ciśnienia.

W dalszym sąsiedztwie południowo-zachodniej granicy obszaru zmiany planu (ulica Wodna) zlokalizowana jest stacja transformatorowa 15/0,4 kV i przebiega napowietrzna linia elektroenergetyczna SN 1 kV.

Sporadycznie zwiększony ruch samochodowy zauważalny jest na ulicy Wodnej, poza obszarem planu. Wzdłuż tej ulicy planowana jest ścieżka rowerowa.

Południową część terenu i fragment północnej części zajmują hale zabudowy usługowo-produkcyjnej, w północnej części znajduje się także zabudowa mieszkaniowa.

W środkowej części obszaru planu występuje niewielka powierzchnia gruntów ornych klasy VI.

Zgodnie z podziałem na regiony fizycznogeograficzne obszar opracowania planu leży w podprowincji Pobrzeży Południowobałtyckich, na południowym obrzeżu makroregionu Pobrzeże Słowińskie, we wschodniej części mezoregionu Równiny Słupskiej, według Aktualizacji z 2014 r. opracowania ekofizjograficznego do Planu zagospodarowania przestrzennego woj. pomorskiego – Region 2 słupsko-żarnowiecki.

Obszar objęty projektem planu położony jest poza siecią obszarów Natura 2000. W znacznej odległości ok. 2,7 km na południe znajduje się obszar Natura 2000 – Obszar Specjalnej Ochrony Ptaków „Dolina Słupi”, oznaczony kodem PLB 220002, obejmujący jednocześnie obszar Parku Krajobrazowego „Dolina Słupi”.

W pobliżu, w odległości ok. 0,1 km w linii prostej na wschód od najbardziej wysuniętego punktu terenu objętego planem, rozciąga się projektowany, mający znaczenie dla Wspólnoty, Specjalny Obszar Ochrony Siedlisk SOO „Dolina Słupi”, oznaczony kodem PLH 220052.

Obszar opracowania, o kształcie zbliżonym do trapezu, znajduje się na wyniesionych terenach terasy nadzalewowej. Na obszarze występuje nieznaczne zróżnicowanie wysokości poszczególnych jego części – północna część położona jest na wysokości 24,20 m n.p.m. (ul. Strumykowa), obniżając się do rzędnej 21,50 m n.p.m. (ul. Rybacka), natomiast w kierunku południowym teren opada do rzędnych 22,70 -22,40 m n.p.m.

Tereny objęte planem znajdują się w obrębie zlewni Słupi. Z uwagi na regionalizację hydrologiczną, obszar objęty planem znajduje się w obrębie Słupskiego Podregionu Hydrogeologicznego – w zasięgu udokumentowanego, Lokalnego Zbiornika Wód Podziemnych “Słupsk”. Tereny objęte projektem planu położone są w obszarze największej podatności na zanieczyszczenie wód pierwszego poziomu, rozciągającymi się w formie pasma wzdłuż doliny Słupi.

Obszar planu położony jest poza Głównymi Zbiornikami Wód Podziemnych oraz ich strefami ochronnymi.

Wieś zaopatrywana jest w wodę, za pośrednictwem sieci wodociągowej, z ujęcia wód podziemnych w Kobylnicy.

Kobylnica należy do miejscowości skanalizowanych poprzez funkcjonujący system kanalizacji sanitarnej, odprowadzający ścieki do oczyszczalni ścieków w Słupsku. Na obszarze opracowania nie występują miejsca nielegalnego składowania odpadów komunalnych. Odpady z terenu gminy są zagospodarowywane przez Przedsiębiorstwo Gospodarki Komunalnej w Słupsku i trafiają na składowisko odpadów w Bierkowie, w gminie Słupsk.

W obszarze objętym planem nie występują tereny górnicze, a także obszary szczególnego zagrożenia powodzią oraz obszary osuwania się mas ziemnych.

Dla powierzchni gruntu rolnego w granicach obszaru planu uzyskano zgody na zmianę przeznaczenia na cele nierolnicze i nieleśne na etapie wcześniejszych planów.

W granicach obszaru objętego planem brak obiektów objętych ochroną przyrody, nie ma także obiektów proponowanych do ochrony.

W granicach powierzchni objętej planem nie występują stanowiska archeologicznego dziedzictwa kulturowego, krajobrazy kulturowe, wymagające ochrony. Nie ma także obiektów wymagających ochrony w rozumieniu przepisów dotyczących ochrony dziedzictwa kulturowego i zabytków oraz dóbr kultury współczesnej.

Obszar opracowania położony jest w części Północno-Pomorskiej krainy klimatycznej, w rejonie o wysokich rocznych sumach opadów atmosferycznych – średnie roczne sumy opadów osiągają powyżej 750 mm.

Na obszarze objętym planem, jak również na terenie całej gminy stan jakościowy powietrza atmosferycznego jest dobry, nie wystąpiły przekroczenia normatywnych, ze względu na ochronę zdrowia, stężeń dwutlenku azotu i benzenu w powietrzu.

Na obniżenie jakości powietrza w obszarze planu wpływać może głównie emisja zanieczyszczeń ze źródeł energii cieplnej związanej z zabudową wsi, a z sąsiedztwa - droga zbiorcza (ulica Wodna), która w przyszłości stanowić będzie główne pasmo uciążliwości, znajdujące się poza południową granicą obszaru planu.

Obszar opracowania zawiera się w strefie predysponowanej do różnorodnych form zagospodarowania. Obok gruntów zainwestowanych, występują powierzchnie jeszcze niezabudowane lub w trakcie zabudowy, położone w terenach i w sąsiedztwie terenów o różnym charakterze. Obserwuje się przejściowe zmiany w krajobrazie związane ze spontanicznym zadarnianiem i zakrzewianiem się nieużytkowanych już rolniczo powierzchni, przeznaczonych pod przyszłą zabudowę.

W niniejszej prognozie zawarto wnioski z opracowań ekofizjograficznych do obowiązującego planu „Kobylnica-Południe” i do Studium gminy Kobylnica, a także z inwentaryzacji przyrodniczej obszaru planu, które zostały uwzględnione w projekcie planu.

Przy formułowaniu ustaleń planu uwzględniono cele ochrony środowiska wynikające z międzynarodowych, wspólnotowych i regionalnych dokumentów środowiskowych, w których cele ekologiczne uznaje się za równorzędne z innymi celami rozwoju.

Obszar objęty projektem planu pozostaje poza siecią obszarów Natura 2000. Nie przewiduje się bezpośredniego oddziaływania realizacji ustaleń projektu planu na cele i przedmioty ochrony obszarów Natura 2000 oraz na ich integralność.

W granicach obszaru objętego projektem planu nie stwierdzono występowania chronionych gatunków roślin, zwierząt, grzybów oraz siedlisk przyrodniczych.

W projekcie planu wzięto pod uwagę i zmodyfikowano poprzednie ustalenia, dotychczas obowiązującego planu, odnośnie docelowego przeznaczenia i zagospodarowania terenów, w tym umożliwiono rozszerzenie funkcji produkcyjnej.

W związku z tym wystąpią nieznaczne zmiany w krajobrazie, w strukturze szaty roślinnej oraz jakościowe w środowisku związane z zainwestowaniem.

Uwzględniając planowaną zabudowę usługową, produkcyjną z dopuszczeniem zabudowy mieszkaniowej, przewiduje się wzajemne oddziaływanie terenów i obiektów w granicach planu i jego sąsiedztwie. Potencjalne sąsiedztwo obiektów usługowych, produkcyjnych i mieszkaniowych oznacza konieczność utrzymania odpowiednich standardów, w tym dotyczących poziomu hałasu, emisji zanieczyszczeń do powietrza, wód. Przy zachowaniu właściwych, zgodnych z przepisami, standardów, nie powinny wystąpić znaczące oddziaływania w obszarze planu.

Realizacja ustaleń projektu planu będzie wywierać wpływ na wszystkie elementy środowiska występujące w jego granicach, przy czym będą to wpływy bardzo zróżnicowane, zarówno korzystne, jak i negatywne o różnej uciążliwości, krótko, średniookresowe oraz długotrwałe, a nawet nieodwracalne, najczęściej o lokalnym zasięgu.

Do ustaleń projektu o przewidywanym, szczególnie korzystnym oddziaływaniu należą ustalenia zawarte w § 5 - Zasady ochrony środowiska, przyrody i krajobrazu oraz zasady kształtowania krajobrazu, a także zawarte w § 9 - Zasady modernizacji, rozbudowy i budowy systemów infrastruktury technicznej. Odnoszą się one do ochrony środowiska i jego zasobów, postulują zastosowanie wszelkich dostępnych rozwiązań technicznych, technologicznych i organizacyjnych, które maksymalnie ograniczą negatywny wpływ na środowisko, w zakresie modernizacji, rozbudowy oraz budowy systemów: zaopatrzenia w wodę, gaz, energię elektryczną, ciepło, odprowadzania ścieków i unieszkodliwiania odpadów.

W wyniku realizacji ustaleń projektu planu w niezabudowanej, środkowej części obszaru projektu planu nastąpią niewielkie zmiany powierzchni ziemi. Wzniesienie nowych obiektów, a także zagospodarowanie terenu, wymagało będzie zabiegów niwelacyjnych. Szczegółowy zakres tych prac może być określony dopiero na etapie projektowania.

Zakłada się, że obszar nie będzie w zasadniczy sposób odbiegał, pod względem ukształtowania, od otoczenia (wyższe partie terasy nadzalewowej).

Nieznaczne zmiany powierzchni ziemi pociągnie za sobą także ustalenie konieczności zapewnienia w granicach działek miejsc postojowych dla stałych i okresowych użytkowników, wydzielanie dróg wewnętrznych, placów i ciągów pieszych, jak również budowa, rozbudowa i przebudowa sieci i urządzeń infrastruktury technicznej oraz obiektów małej architektury.

W trakcie realizacji spodziewać się można zmian w strukturze pionowej gruntów. W czasie budowy w obrębie obszaru powstawać będą zwałowiska, składowiska mas ziemnych, materiałów budowlanych. Po zakończeniu budowy zwałowiska, składowiska znikną, nastąpi złagodzenie rzeźby.

Przy projektowaniu konieczne jest uwzględnienie istniejących warunków geotechnicznych, przyrodniczych oraz ukształtowania terenu.

Realizacja ustaleń projektu planu będzie miała wpływ na wody powierzchniowe i podziemne w rejonie planu. Z uwagi na położenie w zasięgu udokumentowanego Lokalnego Zbiornika Wód Podziemnych „Słupsk”, w projekcie planu zawarto szereg ustaleń mających na celu ochronę środowiska wodnego.

Prace budowlane i nowe zainwestowanie spowodują nieznaczne zmiany w wielkościach i kierunkach spływów powierzchniowych i podziemnych. Ograniczone zostaną, poprzez uszczuplenie powierzchni biologicznie czynnych, możliwości naturalnego drenażu podziemnego. W projekcie planu ustalono, że zagospodarowanie terenu nie może stanowić źródła zanieczyszczeń dla środowiska gruntowo-wodnego oraz nie może powodować zmian stosunków wodnych w obszarze objętym planem miejscowym oraz na terenach przyległych.

Wykluczono także lokalizację obiektów i urządzeń, których funkcjonowanie powodowałoby trwałe zanieczyszczenie wód, magazynowanie i składowanie odpadów, materiałów i substancji szczególnie szkodliwych dla środowiska wodnego w sposób mogący spowodować trwałe zanieczyszczenie gruntów lub wód. Konieczne jest zachowanie istniejących i realizowanie nowych obiektów małej retencji, jak oczka wodne lub innych systemów retencjonowania.

W związku z przewidywanym, zwiększonym poborem wód podziemnych, w planie ustala się zaopatrzenie w wodę z sieci wodociągowej zasilanej z ujęcia wód podziemnych w Kobylnicy, przewidując budowę, przebudowę i rozbudowę istniejącej sieci.

Zwiększy się ilość wytwarzanych ścieków w obszarze planu (ścieki socjalno-bytowe, ewentualnie technologiczne oraz zanieczyszczone wody opadowe). Plan przewiduje wykorzystanie istniejącej sieci kanalizacji sanitarnej oraz możliwość budowy, przebudowy, rozbudowy tej sieci, łącznie z realizacją otwartego i zamkniętego systemu odprowadzania wód opadowych i roztopowych w ramach zagospodarowania wód opadowych i roztopowych w miejscowości Kobylnica.

Zgodnie z założeniami projektu, przewiduje się układ mieszany, grawitacyjno-tłoczny kanalizacji sanitarnej, z odprowadzeniem ścieków do miejskiego systemu kanalizacji, spójnego z mechaniczno-biologiczną oczyszczalnią w Słupsku.

Wody opadowe i roztopowe należy zagospodarować na własnej działce, części terenu lub terenie, wyłącznie w sposób niezakłócający warunków gruntowo-wodnych na działkach sąsiednich, ze spełnieniem odpowiednich wymogów, wynikających z przepisów szczególnych. Ponadto, dopuszczono retencjonowanie wód opadowych i roztopowych. Nadmiar wód może być odprowadzany do gminnego systemu odprowadzania wód opadowych i roztopowych, po zastosowaniu rozwiązań opóźniających spływ.

W planie dopuszcza się także przebudowę systemu melioracyjnego, w przypadku jego występowania, pod warunkiem zachowania właściwych stosunków wodnych w obszarze objętym planem i w otoczeniu.

Budowa i rozbudowa sieci kanalizacyjnej i systemu odprowadzania wód opadowych i roztopowych, spowoduje krótkotrwałe i przejściowe ujemne oddziaływania na glebę, powietrze, klimat akustyczny, szatę roślinną i krajobraz. Skutki długofalowe będą miały charakter pozytywny.

W planie ustalono, że przy realizacji zainwestowania i użytkowaniu obszaru objętego planem miejscowym należy zastosować wszelkie dostępne rozwiązania techniczne, technologiczne i organizacyjne, które maksymalnie ograniczą negatywny wpływ na środowisko, w tym uciążliwości akustyczne i aerosanitarne związane z planowanym zagospodarowaniem terenu.

Bezpieczny dla wód sposób składowania odpadów normują odpowiednie przepisy i uchwały Rady Gminy.

Teren objęty zmianą planu, położony w urbanizującym się podmiejskim obszarze, z uwagi na istniejącą na znacznej części zabudowę, utwardzone place, parkingi i drogi dojazdowe, nie wyróżnia się różnorodnością przyrodniczą.

Realizacja ustaleń projektu planu spowoduje pewne zmiany w strukturze środowiska przyrodniczego terenu. Nastąpi zmniejszenie powierzchni biologicznie czynnej wskutek realizacji obiektów nowej zabudowy usługowej, produkcyjnej, ewentualnie mieszkaniowej i budowy sieci infrastruktury technicznej oraz odcinków dróg wewnętrznych, związanych z obsługą komunikacyjną terenów, co w konsekwencji może spowodować wyparcie z nich występujących niektórych gatunków zwierząt, obecnie zasiedlających teren lub przez niego migrujących. Najwyraźniej widoczne zmiany będą dotyczyły istniejącej szaty roślinnej, sukcesywnie usuwanej w miarę urządzania powierzchni planowanych do zagospodarowania.

W wyniku zagospodarowania obszaru objętego planem zgodnie z ustaleniami (zachowanie odpowiednich proporcji pomiędzy powierzchnią zabudowy i powierzchnią biologicznie czynną – podawane minimum udziału procentowego dla terenów), różnorodność szaty roślinnej może się zwiększyć, ze względu na możliwość utrzymania i wprowadzanie zieleni w zagospodarowaniu terenu, w tym wzdłuż ciągów komunikacyjnych.

W planie ustalono także, aby w miarę możliwości chronić zieleń wysoką, poprzez wkomponowanie jej w planowane zagospodarowanie terenu, a do kształtowania terenów zielonych (zieleń parkowa, izolacyjna, przydomowa) używać gatunków roślin rodzimych, zgodnych geograficznie i siedliskowo. Do ważnych ustaleń, należy zapis dotyczący konieczności zapewnienia ochrony siedlisk i stanowisk chronionych gatunków, zgodnie z przepisami szczególnymi dotyczącymi ochrony gatunkowej roślin, zwierząt i grzybów, objętych ochroną.

W związku z realizacją ustaleń projektu planu nie przewiduje się znaczących zmian w strukturze środowiska przyrodniczego obszaru objętego planem.

Realizacja ustaleń projektu planu może spowodować niewielkie zmiany mikroklimatyczne, które dotyczyć będą głównie warunków cieplnych, wiatrowych, parametrów nasłonecznienia.

Funkcjonowanie istniejących i planowanych obiektów (usługowych, produkcyjnych, ewentualnie mieszkaniowych), dodatkowy ruch samochodowy - zewnętrzny i związany z działalnością gospodarczą nie spowodują znacznych zmian w zakresie stanu jakościowego powietrza atmosferycznego zarówno w obszarze planu, jak w jego otoczeniu.

Jednakże, w celu przeciwdziałania negatywnym wpływom możliwego wzrostu natężenia ruchu na istniejących drogach w sąsiedztwie, w szczególności przebiegającej w sąsiedztwie południowej granicy obszaru planu drodze zbiorczej (ul. Wodna), oraz związanej z tym w przyszłości zwiększonej emisji zanieczyszczeń do powietrza, plan ustala zabezpieczenie zabudowy w sposób zapewniający ochronę przed uciążliwościami, poprzez wprowadzanie zieleni wzdłuż ciągów komunikacyjnych, w miarę możliwości terenowych.

Zanieczyszczenia powstające w obrębie obszaru planu będą się przemieszczać zgodnie z kierunkami wiatrów, a więc przeważnie w kierunku wschodnim. Rolę pochłaniacza zanieczyszczeń mogą spełniać zachowane i nowo kształtowane powierzchnie biologicznie czynne.

Zapis odnośnie konieczności ograniczenia uciążliwości prowadzonej działalności w obszarze planu do granic terenu, do którego inwestor ma tytuł prawny oznacza, że działalność nie może spowodować m.in. uciążliwej dla otoczenia, powodującej przekroczenie norm, emisji substancji do powietrza.

Zastosowanie zapisu w planie odnoszącego się do zaopatrzenia w ciepło dla celów grzewczych i technologicznych, ustalającego wykorzystanie indywidualnych niskoemisyjnych lub nieemisyjnych źródeł ciepła, zminimalizuje wielkość emisji zanieczyszczeń do powietrza. W projekcie planu, dopuszczono również możliwość zaopatrzenia w energię cieplną z sieci ciepłowniczej, w przypadku realizacji takiej inwestycji we wsi Kobylnica.

Zmiany w krajobrazie w tym rejonie wsi stanowią będą kontynuacją obecnie obserwowanych polegających na rozwoju funkcji usługowej, produkcyjnej. Realizacja planowanej zabudowy w niewielkim stopniu będzie oddziaływać na wartości krajobrazowe obszaru objętego planem, powodując m.in. zwiększenie liczby budynków oraz utwardzonych nawierzchni związanych z obsługą komunikacyjną.

W planie ustalono zasady ochrony i kształtowania ładu przestrzennego, dotyczące przewidywanego rozwoju zabudowy usługowej, produkcyjnej z dopuszczeniem funkcji mieszkaniowej w formie obiektu wolnostojącego lub wbudowanego, ograniczoną do jednego lokalu mieszkalnego na działce, wprowadzeniem obiektów małej architektury oraz lokalizacją urządzeń infrastruktury technicznej, dróg wewnętrznych, placów i parkingów, a także tymczasowych obiektów budowlanych.

Podkreślono potrzebę harmonizowania zabudowy w granicach działki lub terenu, poprzez stosowanie spójnych rozwiązań architektonicznych, zbliżonych rozwiązań materiałowych, dążyć należy do estetyzacji krajobrazu m.in. przez dbałość o detale architektoniczne.

W obszarze objętym planem miejscowym nie wskazano krajobrazów priorytetowych, które określa się w audycie krajobrazowym oraz w planach zagospodarowania przestrzennego województwa, z uwagi na brak dokumentu stanowiącego podstawę ich uwzględnienia.

Na obszarze objętym projektem planu nie występują stanowiska archeologicznego dziedzictwa kulturowego wymagające odpowiedniej ochrony strefowej, krajobrazu kulturowe, ani chronione obiekty architektoniczne na podstawie przepisów w zakresie dziedzictwa kulturowego i zabytków oraz dóbr kultury współczesnej.

W projekcie planu wskazano szczegółowe zasady dotyczące zabudowy i zagospodarowania terenu, służące ochronie i kształtowaniu krajobrazu (powierzchnia zabudowy, wysokość zabudowy, powierzchnie biologicznie czynne, w tym zagospodarowane zielenią urządzoną).

Z uwagi na planowaną rozbudowę zakładów, nie wskazując minimalnej powierzchni działki budowlanej, zapewniono dojazd do każdej z wydzielonych działek. W planie określono parametry i wskaźniki kształtowania zabudowy oraz zagospodarowania terenu.

Zachowano, obowiązującą w zmienianym planie miejscowym Kobylnica-Południe” dla terenu zabudowy usługowej, produkcyjnej, powierzchnię zabudowy - maksymalnie 50% powierzchni działki, skorygowano powierzchnie biologicznie czynnej na minimalnie 25% powierzchni działki, Odnośnie wysokości zabudowy, ustalano wysokość do 2 kondygnacji i równocześnie maksymalnie do 10 m, dachy budynków o kącie nachylenia do 55°.

Ochronie przed promieniowaniem służy ustalony bezpośrednio w projekcie zapis, że w zakresie ochrony przed polem elektromagnetycznym związanym z obiektami elektroenergetycznymi i telekomunikacyjnymi obowiązują zasady dotyczące budowy i lokalizacji urządzeń i sieci infrastruktury technicznej określone w wymaganiach przepisów szczególnych.

Ogranicza się zagrożenia związane z przebiegiem gazociągów w obszarze planu i jego sąsiedztwie, poprzez konieczność ich uwzględnienia w zagospodarowaniu terenu, zgodnie z przepisami szczególnymi.

W projekcie planu podkreśla się wymóg zabezpieczenia obiektów i pomieszczeń przeznaczonych na pobyt ludzi, znajdujących się w zasięgu uciążliwości spowodowanych własnym przedsięwzięciem inwestycyjnym, dostępnymi środkami technicznymi przed tymi uciążliwościami.

Wpływ na ludzi ma także sposób zagospodarowania terenu przeznaczonego pod zabudowę, który powinien odbywać się zgodnie z zasadą racjonalnego wykorzystania terenu, oznaczającą w szczególności zachowanie odpowiednich proporcji pomiędzy powierzchniami: zabudowy i biologicznie czynną.

Istotny jest zapis, że przy realizacji zainwestowania i użytkowaniu obszaru objętego planem należy zastosować takie rozwiązania techniczne, technologiczne i organizacyjne, które ograniczą negatywny wpływ na środowisko /także na ludzi/.

Ponadto, w planie miejscowym określono ograniczenia w zakresie obronności związane z zapewnieniem funkcjonowania Bazy systemu obrony przed rakietami balistycznymi w Redzikowie dotyczące w szczególności użytkowania terenów i przestrzeni powietrznej.

W trakcie prac na projektem analizowano rozwiązania alternatywne dla ustaleń zawartych w projekcie planu miejscowego na każdym z etapów ich formułowania.

W szczególności dotyczyło to lokalizacji projektowanych funkcji terenów, przebiegu dróg i lokalizacji infrastruktury technicznej, parametrów i wskaźników zabudowy oraz zagospodarowania terenu w obszarze planu, w tym powierzchni zabudowy i biologicznej czynnej, nieprzekraczalnej linii zabudowy.

W prognozie przedstawiono także informacje o przewidywanych metodach analizy skutków realizacji postanowień projektu planu, podkreślając potrzebę monitorowania stanu środowiska w rejonie obszaru planu poprzez systematyczne i doraźne kontrole przeprowadzane przez odpowiednie służby ochrony środowiska oraz konieczność prowadzenia monitoringu polegającego na analizie zmian w zagospodarowaniu przestrzennym przez organ właściwy do sporządzenia dokumentu planistycznego.

Z analizy poszczególnych kierunków rozwoju dla obszaru objętego projektem planu wynika, że ich realizacja będzie miała korzystny wpływ na ludzi m.in. poprzez umożliwienie większej aktywności gospodarczej, stworzenie nowych miejsc pracy, pozwoli także na racjonalne zagospodarowanie terenu w tej części miejscowości, ułatwi i przyspieszy procesy inwestycyjne.



GPS
15.02.2022r.

114
16.02.2022
wpłynęło

**REGIONALNY DYREKTOR
OCHRONY ŚRODOWISKA
W GDAŃSKU**

Gdańsk, dnia 14 lutego 2022 r.

RDOŚ-Gd-WZP.411.15.35.2021.AP.1
za dowodem doręczenia

UZGODNIENIE

Na podstawie art. 53 oraz art. 57 ust. 1 pkt 2 ustawy z dnia 3 października 2008 r. o udostępnianiu informacji o środowisku i jego ochronie, udziale społeczeństwa w ochronie środowiska oraz o ocenach oddziaływania na środowisko (Dz. U. 2021, poz. 2373 ze zm.) w sprawie wniosku Wójta Gminy Kobylnica nr GPS.6721.7.2021.PP z dnia 20.12.2021 r. (wpływ 30.12.2021 r.) - uzgadnia się przedłożony zakres i stopień szczegółowości informacji wymaganych w prognozie oddziaływania na środowisko projektu zmiany miejscowego planu zagospodarowania przestrzennego „Kobylnica-Południe” dla obszaru obejmującego teren SE.18UP i części terenu SE.17UM, gmina Kobylnica z następującymi uwagami:

1. w prognozie oddziaływania na środowisko muszą być zawarte wszystkie informacje wyszczególnione w art. 51 ust. 2 ww. ustawy;
2. informacje zawarte w prognozie oddziaływania na środowisko, o których mowa w art. 51 ust. 2, powinny być opracowane stosownie do stanu współczesnej wiedzy i metod oceny oraz dostosowane do zawartości i stopnia szczegółowości projektowanego dokumentu oraz etapu przyjęcia tego dokumentu w procesie opracowywania projektów dokumentów powiązanych z tym dokumentem (art. 52 ust. 1 ww. ustawy);
3. w prognozie oddziaływania na środowisko należy uwzględnić informacje zawarte w prognozach oddziaływania na środowisko sporządzonych dla innych, przyjętych już dokumentów powiązanych z projektem dokumentu będącego przedmiotem postępowania (art. 52 ust. 2 ww. ustawy).

Równocześnie tutejszy organ administracji państwowej zwraca uwagę, iż:

- w prognozie konieczne jest przedstawienie analizy i oceny wpływu realizacji poszczególnych kart terenu projektu planu miejscowego, na wszystkie formy ochrony przyrody zlokalizowane w zasięgu oddziaływania postanowień planu.
- w prognozie należy zamieścić załącznik graficzny obrazujący położenie obszaru planu na tle form ochrony przyrody;
- w prognozie należy zawrzeć informacje na temat ewentualnych praw nabytych wynikających z obowiązującego planu, decyzji o warunkach zabudowy lub decyzji o lokalizacji inwestycji celu publicznego.

Niniejsze uzgodnienie stanowi podstawę do sporządzenia prognozy oddziaływania na środowisko, o której mowa w art. 51 ust. 1 ww. ustawy oraz art. 17 pkt 4 ustawy z dnia 27 marca 2003r. o planowaniu i zagospodarowaniu przestrzennym (Dz. U. 2021 poz. 741 ze zm.).

Do kompetencji Regionalnego Dyrektora Ochrony Środowiska należy m. in. opiniowanie projektu miejscowego planu zagospodarowania przestrzennego wraz z prognozą oddziaływania na środowisko (art. 54 ust. 1 ustawy z dnia 3 października 2008r. o udostępnianiu informacji o środowisku...) a także uzgadnianie projektu zmiany miejscowego planu zagospodarowania przestrzennego w sytuacjach przewidzianych stosownymi przepisami prawa ustawy z dnia 16 kwietnia 2004r. o ochronie przyrody (Dz. U. 2021, poz. 1098 ze zm.).

z up. Regionalnego Dyrektora
Ochrony Środowiska w Gdańsku

Małgorzata Kistowska
Naczelnik Wydziału
Zagospodarowania Przestrzennego

Otrzymują:

1. Wójt Gminy Kobylnica, ul. Główna 20, 76-251 Kobylnica
2. aa



Słupsk, dnia 20.01.2022 r.

**PAŃSTWOWY POWIATOWY
INSPEKTOR SANITARNY
w SŁUPSKU**

ZNS.9022.2.35.2021

**Wójt Gminy Kobylnica
ul. Główna 20, 76-251 Kobylnica**

Na podstawie art. 3 i art. 10 ust. 2 ustawy z dnia 14 marca 1985r o Państwowej Inspekcji Sanitarnej (Dz. U. z 2021 r., poz. 195), art. 58 pkt 3 w związku z art. 53 ustawy z dnia 3 października 2008 r. o udostępnianiu informacji o środowisku i jego ochronie, udziale społeczeństwa w ochronie środowiska oraz o ocenach oddziaływania na środowisko (Dz. U. z 2021 r., poz. 2373 z późn. zmianami), Państwowy Powiatowy Inspektor Sanitarny w Słupsku, po zapoznaniu się z załączonym do wniosku Wójta Gminy Kobylnica znak GPŚ.6721.7.2020.PP z dnia 20.12.2021 r. (data wpływu 29.12.2021 r.) zakresem i stopniem szczegółowości informacji wymaganych w prognozie oddziaływania na środowisko zmiany miejscowego planu zagospodarowania przestrzennego „Kobylnica-Południe” dla obszaru obejmującego teren SE.18UP i część terenu SE.17UM informuje, że przedstawiony zakres i stopień szczegółowości informacji **uzgadnia z uwagą:**

- prognoza oddziaływania na środowisko powinna spełniać wymagania zawarte w art. 51 ust. 2 i 3 oraz art. 52 ust. 1 i 2 wymienionej wyżej ustawy z dnia 03 października 2008 r., ze szczególnym uwzględnieniem oddziaływania na zdrowie ludzi.

**Państwowy Powiatowy
Inspektor Sanitarny
w Słupsku**
Włodzimierz Stawny

Otrzymują:

1. Wójt Gminy Kobylnica
ul. Główna 20, 76-251 Kobylnica
2. a/a

niepodlega

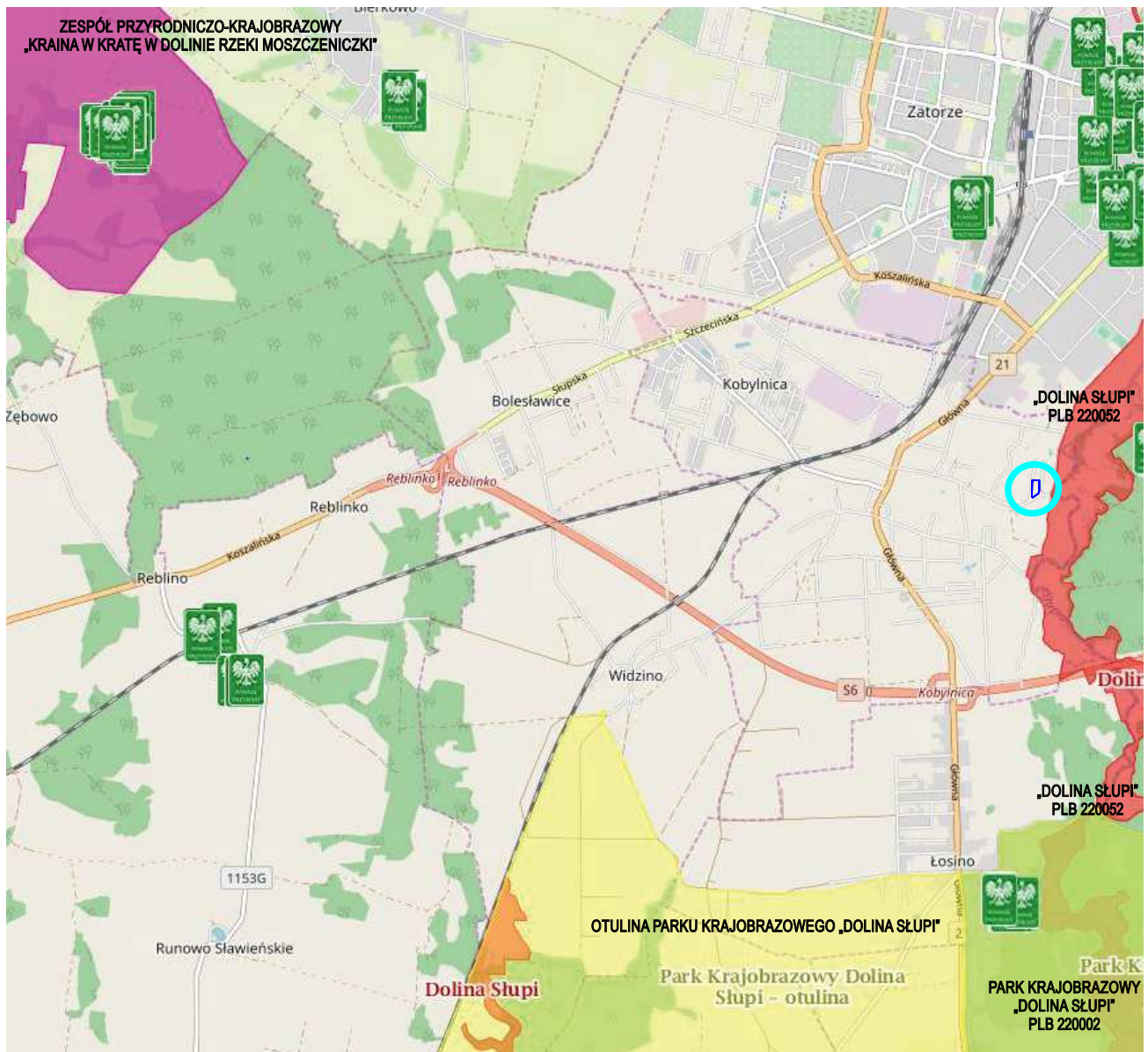
POLSKA
STULECIE ODDZIAŁYWAJĄCY
NIEPODLEGŁOŚCI

Państwowy Powiatowy Inspektor Sanitarny w Słupsku

76-200 Słupsk, ul. Piotra Skargi 8
tel. centrala (59) 843 12 91, faks (59) 843 81 55
e-mail: psse.slupsk@pis.gov.pl, <https://www.gov.pl/web/psse-slupsk>

LOKALIZACJA OBSZARU OBJĘTEGO PLANEM MIEJSCOWYM NA TLE FORM OCHRONY PRZYRODY

MIEJSCOWY PLAN ZAGOSPODAROWANIA PRZESTRZENNEGO „KOBYLNICA STRUMYKOWA”
WOJ. POMORSKIE, POWIAT SŁUPSKI, GMINA KOBYLNICA



źródło: geoserwis.gdos.gov.pl/mapy 2022



OBSZAR OBJĘTY PLANEM MIEJSCOWYM

