

**MIEJSCOWY PLAN ZAGOSPODAROWANIA PRZESTRZENNEGO WSI WIDZINO
DLA OBSZARU OBEJMUJĄCEGO DZIAŁKĘ NR 243/2 OBRĘB WIDZINO****PROGNOZA
ODDZIAŁYWANIA NA ŚRODOWISKO**

WYŁOŻENIE DO PUBLICZNEGO WGLĄDU



Organ właściwy w sprawie sporządzania planu:

WÓJT GMINY KOBYLNICA

ul. Główna 20, 76-251 Kobylnica

Opracowanie:

mgr Małgorzata Szadkowska-Izydorek
Biegły w zakresie ochrony przyrody z listy Wojewody Pomorskiego nr 085**mgr inż. Maria-Jolanta Więcek** upr. urb. nr 1621
Członek Północnej Okręgowej Izby Urbanistów
nr wpisu G-071/2002 z dnia 26 stycznia 2002 r.

SPIS TREŚCI

1. Postawy formalno-prawne opracowania	3
2. Materiały źródłowe.....	4
3. Informacje o zawartości, głównych celach projektu planu oraz jego powiązaniach z innymi dokumentami	5
4. Przedmiot, cel, metody zastosowane do sporządzenia prognozy	7
5. Analiza i ocena istniejącego stanu środowiska oraz potencjalnych zmian tego stanu w przypadku braku realizacji zmian wynikających z projektu planu.....	9
5.1. Analiza i ocena istniejącego stanu środowiska – synteza uwarunkowań ekofizjograficznych	9
5.2. Analiza potencjalnych zmian stanu środowiska w przypadku braku realizacji zmian wynikających z projektu planu.....	14
6. Analiza i ocena stanu środowiska na obszarach objętych przewidywanym znaczącym oddziaływaniem	15
7. Analiza i ocena istniejących problemów ochrony środowiska istotnych z punktu widzenia realizacji projektu planu, a w szczególności dotyczących obszarów podlegających ochronie na podstawie ustawy z dnia 16 kwietnia 2004 r. o ochronie przyrody.....	15
8. Cele ochrony środowiska ustanowione na szczeblu międzynarodowym, wspólnotowym i krajowym, istotne z punktu widzenia projektu planu oraz sposoby, w jakich te cele i inne problemy środowiska zostały uwzględnione podczas opracowywania projektu planu	16
9. Analiza i ocena przewidywanego znaczącego oddziaływania na cele i przedmiot ochrony obszarów Natura 2000 oraz integralność tych obszarów.....	18
10. Analiza i ocena przewidywanego znaczącego oddziaływania na środowisko, a w szczególności na: różnorodność biologiczną, ludzi, zwierzęta, rośliny, wodę, powietrze, powierzchnię ziemi, krajobraz, klimat, zasoby naturalne i zabytki – z uwzględnieniem zależności między tymi elementami i między oddziaływaniami na te elementy	19
11. Informacje o transgranicznym oddziaływaniu na środowisko	21
12. Rozwiązania mające na celu zapobieganie, ograniczanie lub kompensację przyrodniczą negatywnych oddziaływań na środowisko, mogących być rezultatem realizacji projektu planu, w szczególności na cele i przedmiot obszarów Natura 2000 oraz ich integralność	21
13. Rozwiązania alternatywne do rozwiązań zawartych w projekcie planu	22
14. Informacje o przewidywanych metodach analizy skutków realizacji postanowień projektu planu oraz częstotliwości ich przeprowadzania	22
15. Streszczenie sporządzone w języku niespecjalistycznym	23

UZGODNIENIA ZAKRESU I STOPNIA SZCZEGÓŁOWOŚCI INFORMACJI

ZAŁĄCZNIKI GRAFICZNE

OŚWIADCZENIE

1. Podstawy formalno-prawne opracowania

Obowiązek sporządzenia prognozy oddziaływania na środowisko dotyczącej projektu miejscowego planu zagospodarowania przestrzennego wsi Widzino dla obszaru obejmującego działkę nr 243/2 obręb Widzino, wynika z zapisu ustawy z dnia 3 października 2008 r. o udostępnianiu informacji o środowisku i jego ochronie, udziale społeczeństwa w ochronie środowiska oraz ocenach oddziaływania na środowisko (tj. Dz.U. z 2022 r. poz. 1029 ze zm.).

Do sporządzenia projektu miejscowego planu zagospodarowania przestrzennego przystąpiono na podstawie uchwały Nr XLV/416/2022 Rady Gminy Kobylnica z dnia 3 lutego 2022 r. w sprawie przystąpienia do sporządzenia zmiany miejscowego planu zagospodarowania przestrzennego wsi Widzino dla obszaru obejmującego działkę nr 243/2 obręb Widzino.

Przy sporządzaniu opracowania uwzględniono aktualne zapisy ustaw wraz z obowiązującymi przepisami wykonawczymi – stosownie do przedmiotu, celu i zakresu opracowania:

- 1) Ustawa z dnia 27 kwietnia 2001 r. Prawo ochrony środowiska (tj. Dz. U. z 2021 r. poz. 1973 ze zm.);
- 2) Ustawa z dnia 3 października 2008 r. o udostępnianiu informacji o środowisku i jego ochronie, udziale społeczeństwa w ochronie środowiska oraz ocenach oddziaływania na środowisko (tj. Dz. U. z 2022 r. poz. 1029 ze zm.);
- 3) Rozporządzenie Rady Ministrów z dnia 10 września 2019 r. w sprawie przedsięwzięć mogących znacząco oddziaływać na środowisko (Dz. U. poz. 1839);
- 4) Ustawa z dnia 20 lipca 2017 r. Prawo wodne (tj. Dz. U. 2021 r. poz. 2233);
- 5) Ustawa z dnia 16 kwietnia 2004 r. o ochronie przyrody (tj. Dz. U. z 2022 r. poz. 916 ze zm.);
- 6) Rozporządzenie Ministra Środowiska z dnia 16 grudnia 2016 r. w sprawie ochrony gatunkowej zwierząt (Dz. U. poz. 2183 ze zm.);
- 7) Rozporządzenie Ministra Środowiska z dnia 9 października 2014 r. w sprawie ochrony gatunkowej roślin (Dz. U. poz. 1409);
- 8) Rozporządzenie Ministra Środowiska z dnia 9 października 2014 r. w sprawie ochrony gatunkowej grzybów (Dz. U. poz. 1408);
- 9) Rozporządzenie Ministra Środowiska z dnia 13 kwietnia 2010 r. w sprawie siedlisk przyrodniczych oraz gatunków będących przedmiotem zainteresowania Wspólnoty, a także kryteriów wyboru obszarów kwalifikujących się do uznania lub wyznaczenia jako obszary Natura 2000 (tj. Dz. U. z 2014 r. poz. 1713);
- 10) Ustawa z dnia 3 lutego 1995 r. o ochronie gruntów rolnych i leśnych (tj. Dz. U. z 2021 r. poz. 1326 ze zm.);
- 11) Ustawa z dnia 28 września 1991 r. o lasach (tj. Dz. U. z 2022 r. poz. 672 ze zm.);
- 12) Ustawa z dnia 21 sierpnia 1997 r. o ochronie zwierząt (tj. Dz. U. z 2022 r. poz. 572);
- 13) Ustawa z dnia 14 grudnia 2012 r. o odpadach (tj. Dz. U. z 2022 r. poz. 699 ze zm.);
- 14) Ustawa z dnia 27 marca 2003 r. o planowaniu i zagospodarowaniu przestrzennym (tj. Dz. U. z 2022 r. poz. 503 ze zm.);
- 15) Ustawa z dnia 7 lipca 1994 r. Prawo budowlane (tj. Dz. U. z 2021 r. poz. 2351 ze zm.);
- 16) Ustawa z dnia 21 marca 1985 r. o drogach publicznych (tj. Dz. U. z 2022 r. poz. 1693 ze zm.);
- 17) Ustawa z dnia 9 czerwca 2011 r. Prawo geologiczne i górnicze (tj. Dz. U. z 2022 r. poz. 1072 ze zm.);
- 18) Ustawa z dnia 23 lipca 2003 r. o ochronie zabytków i opiece nad zabytkami (tj. Dz. U. z 2022 r. poz. 840);
- 19) Ustawa z dnia 10 kwietnia 1997 r. Prawo energetyczne (tj. Dz. U. z 2022 r. poz. 1385);

- 20) Ustawa z dnia 20 maja 2016 r. o inwestycjach w zakresie elektrowni wiatrowych (Dz. U. z 2021 r. poz. 724);
- 21) Ustawa z dnia 20 lutego 2015 r. o odnawialnych źródłach energii (tj. Dz. U. z 2022 r. poz. 1378 ze zm.);
- 22) Ustawa z dnia 24 kwietnia 2015 r. o zmianie niektórych ustaw w związku ze wzmocnieniem narzędzi ochrony krajobrazu (Dz. U. poz. 774 ze zm.);
- 23) Ustawa z dnia 9 października 2017 r. o rewitalizacji (tj. Dz. U. z 2021 r. poz. 485).

2. Materiały źródłowe

- 1) Atlas Rzeczypospolitej Polskiej, Instytut Geografii i Przestrzennego Zagospodarowania PAN, Główny Geodeta Kraju, Warszawa, 1994;
- 2) Dokumentacja hydrogeologiczna zasobów dyspozycyjnych wód podziemnych zlewni Słupi i Orzechowej, 2002, ARCADIS Ekokonrem sp. z o. o. we Wrocławiu;
- 3) Dokumentacja hydrogeologiczna zbiornika wód podziemnych Słupsk (dawny GZWP nr 105), 2002, ARCADIS Ekokonrem sp. z o. o. we Wrocławiu;
- 4) Fizjografia wstępna gminy Kobylnica, Geoprojekt z Koszalina, 1981, Opis i 6 map w skali 1:25000;
- 5) Informacje GDOŚ dotyczące obszarów Natura 2000 - <http://natura2000.gdos.gov.pl>;
- 6) Informacje, dane z Programu System Osłony Przeciwoświatowej <http://geoportal.pgi.gov.pl>;
- 7) Klimat woj. słupskiego w świetle potrzeb rolnictwa, M. Friedrich i in., WOPR w Strzelinie, IMGW w Słupsku, 1980 r.;
- 8) Kondracki J., 1998, Geografia Polski, Regiony fizycznogeograficzne, PWN W-wa;
- 9) Mapa geologiczna Polski 1:200 000, arkusz Słupsk, Instytut Geologiczny, wyd. 1987 r.;
- 10) Mapa hydrogeologiczna Polski 1:200 000, arkusz Słupsk, Instytut Geologiczny, wyd. 1986 r.;
- 11) Mapa sytuacyjno-wysokościowa z naniesionymi granicami władania w skali 1:1000;
- 12) Opracowanie ekofizjograficzne do miejscowego planu zagospodarowania przestrzennego wsi Widzino, 2005;
- 13) Opracowanie ekofizjograficzne do planu zagospodarowania przestrzennego województwa pomorskiego – Aktualizacja 2014, Pomorskie Biuro Planowania Regionalnego, Gdańsk-Słupsk;
- 14) Opracowanie ekofizjograficzne do zmiany Studium uwarunkowań i kierunków zagospodarowania przestrzennego gminy Kobylnica, 2008;
- 15) Plan gospodarki niskoemisyjnej dla gminy Kobylnica, Argox Eco Energia, 2015 – uchwała Nr XXII/171/2015 Rady Gminy Kobylnica 30 grudnia 2015 r.;
- 16) Plan gospodarki odpadami dla województwa pomorskiego 2022 – uchwała Sejmiku Województwa Pomorskiego Nr 321/XXX/16 z dnia 29 grudnia 2016 r.;
- 17) Plan zagospodarowania przestrzennego województwa pomorskiego wraz z prognozą oddziaływania na środowisko, 2017;
- 18) Prognoza oddziaływania na środowisko mpzp wsi Widzino, 2006;
- 19) Program Ochrony Środowiska Gminy Kobylnica na lata 2016-2020 z perspektywą do 2025 roku, Zespół CREATIVE TOWER, 2016;
- 20) Program ochrony środowiska dla powiatu słupskiego na lata 2020-2023 z perspektywą do roku 2027 – uchwała Nr XIX/188/2020 Rady Powiatu Słupskiego z dnia 30 czerwca 2020 r.;
- 21) Program ochrony środowiska województwa pomorskiego na lata 2018-2021 z perspektywą do roku 2025;
- 22) Program Opieki Nad Zabytkami Gminy Kobylnica na lata 2019-2022 – uchwała Nr VI/51/2019 Rady Gminy Kobylnica z dnia 7 lutego 2019 r.;

- 23) Raport o stanie środowiska w woj. śląskim z roku 1994, PIOŚ-WIOŚ w Słupsku i Raporty o stanie środowiska w woj. pomorskim opracowane w latach 2001-2017, IOŚ-WIOŚ w Gdańsku oraz Stan środowiska w woj. Pomorskim, Raport 2020, Główny Inspektorat Ochrony Środowiska, Departament Monitoringu Środowiska, Regionalny Wydział Monitoringu Środowiska w Gdańsku;
- 24) Roczna ocena jakości powietrza w województwie pomorskim. Raport wojewódzki za rok 2020;
- 25) Strategia rozwoju społeczno-gospodarczego gminy Kobylnica na lata 2021-2026 – uchwała Nr XXVIII/247/2020 Rady Gminy Kobylnica z dnia 12 listopada 2020 r.;
- 26) Strategia rozwoju społeczno-gospodarczego powiatu śląskiego na lata 2012-2022, Aktualizacja wraz z prognozą, Słupsk 2013;
- 27) Studium uwarunkowań i kierunków zagospodarowania przestrzennego gminy Kobylnica wraz z prognozą oddziaływania na środowisko, 2010 ze zmianami w 2014 r. i 2016 r.

3. Informacje o zawartości, głównych celach projektu planu oraz powiązaniach z innymi dokumentami

Projekt planu miejscowego wsi Widzino dla obszaru obejmującego działkę nr 243/2 obręb Widzino, dla którego opracowana jest niniejsza prognoza, obejmuje fragment w środkowo-zachodniej części obrębu ewidencyjnego Widzino.

Zakres opracowania planu obejmuje korektę zasad zagospodarowania i przeznaczenia ww. terenu objętego obowiązującym miejscowym planem zagospodarowania przestrzennego wsi Widzino (uchwała Nr XI/119/2007 Rady Gminy Kobylnica z dnia 28 czerwca 2007 r., opublikowana w Dz. Urz. Woj. Pom. Nr 152, poz. 2851 z dnia 9 listopada 2007 r.). W granicach projektu zmiany planu znajduje się teren sportu i rekreacji oznaczony jako 28US.

W planie miejscowym zostaną uwzględnione wymogi określone w art. 15 ust. 2 ustawy z dnia 27 lipca 2003 r. o planowaniu i zagospodarowaniu przestrzennym (tj. Dz. U. z 2022 r. poz. 503 ze zm.) i przewidziane rozwiązania zgodne ze „Studium uwarunkowań i kierunków zagospodarowania przestrzennego gminy Kobylnica” uchwalonego uchwałą Nr III/25/2002 Rady Gminy Kobylnica z dnia 30 grudnia 2002 r., zmienionego uchwałami Nr XL/527/2010 Rady Gminy Kobylnica z dnia 16 lutego 2010 r., Nr XLIV/413/2014 Rady Gminy Kobylnica z dnia 6 lutego 2014 r. i Nr XXIV/203/2016 Rady Gminy Kobylnica z dnia 25 lutego 2016 r.

Przy sporządzaniu zarówno projektu planu, jak i prognozy, uwzględniono powiązane z tym dokumentem opracowania planistyczne wraz z prognozami oddziaływania na środowisko, przede wszystkim dotyczące terenów, w obrębie których zlokalizowany jest obszar objęty niniejszym opracowaniem – ww. obowiązujący plan miejscowy oraz Studium gminy /Załącznik graficzny do niniejszej prognozy/.

- Miejscowy plan zagospodarowania przestrzennego wsi Widzino (uchwała Nr XI/119/2007 Rady Gminy Kobylnica z dnia 28 czerwca 2007 r.) wraz z prognozą oddziaływania na środowisko

Obszar objęty uchwałą obejmuje obręb wsi Widzino, z wyłączeniem terenów położonych w bezpośrednim sąsiedztwie zrealizowanej, poprzednio planowanej obwodnicy Słupska w ciągu drogi ekspresowej S6.

Wieś Widzino położona w rejonie silnie urbanizującym się w rejonie miasta Słupska, charakteryzuje się dobrze rozwijającymi się systemami infrastrukturalnymi. Znajduje się w paśmie związanym z przebiegiem nadmorskiego korytarza transportowego o znaczeniu międzynarodowym, utworzonym przez drogę krajową nr 6 i linię kolejową relacji Szczecin - Gdańsk. Równocześnie jest to obszar charakteryzujący się znacznymi areałami gruntów rolnych o wysokiej przydatności rolniczej.

Przez obszar wsi przebiega linia kolejowa o znaczeniu regionalnym Piła - Ustka, a w bezpośrednim północnym sąsiedztwie wsi – państwowa linia kolejowa relacji Szczecin - Gdańsk.

Położenie sprawia, że wieś podlega stopniowo procesom urbanizacji, a równocześnie znaczna część obszaru, z uwagi na wysoką przydatność rolniczą, pozostaje w użytkowaniu rolniczym, część natomiast funkcjonuje jako lasy. Fragment południowy obszaru, obejmujący głównie użytki rolne i lasy, znajduje się w otulinie Parku Krajobrazowego „Dolina Słupi”. Cały obszar objęty obowiązującym planem miejscowym znajduje się w zasięgu Lokalnego Zbiornika Wód Podziemnych „Słupsk”.

We wsi występuje szereg budynków w ewidencji konserwatorskiej oraz cmentarz i park z drugiej połowy XIX wieku w ewidencji konserwatorskiej.

Wieś Widzino, zgodnie z obowiązującym wówczas Studium uwarunkowań i kierunków zagospodarowania przestrzennego gminy z 2002 r., położona była w paśmie usługowo-przemysłowym Słupsk-Kobylnica-Sycewice-Sławno, w tym w uprzywilejowanym obszarze gospodarczym Kobylnica-Łosino.

W rejonie tym zakładano m.in. lokalizowanie i dalszy rozwój funkcji usługowych i produkcyjnych, rozwój zabudowy mieszkaniowej w formie zwartych osiedli.

W obszarze planu przewidziano rozwój wyżej wymienionych funkcji, jednocześnie ustalono tereny zieleni parkowej wzdłuż rzeki Kamieniec i umożliwiono dalsze rolnicze i leśne wykorzystanie gruntów. Wśród terenów wyodrębniono tereny usług sportu i rekreacji. Zarezerwowano teren dla zaopatrzenia w wodę.

W planie ustalono warunki ochrony walorów przyrodniczych i kulturowych obszaru. Zapewniono powiązania ekologiczne i hydrologiczne, w tym ciągłość lokalnego korytarza ekologicznego wzdłuż rzeki Kamieniec, ochrona zasobów udokumentowanego Lokalnego Zbiornika Wód Podziemnych „Słupsk”. Zapewniono powiązania komunikacyjne i regionalne powiązania infrastrukturalne.

W planie uwzględniono położenie obszaru w sąsiedztwie planowanych elektrowni wiatrowych, jak również położenie obszaru w pobliżu obwodnicy miasta Słupska.

W części urbanizowanej przewidziano głównie rozwój funkcji mieszkaniowej, a także funkcji usługowych i produkcyjnych – głównie w sąsiedztwie obwodnicy i linii kolejowej o znaczeniu regionalnym. Zapewniono niezbędne powiązania funkcjonalne z ośrodkiem gminnym - Kobylnica i sąsiednimi miejscowościami. W planie zawarto kompleksowe rozwiązania komunikacyjne i infrastrukturalne umożliwiające sprawną obsługę terenów i powiązania zewnętrzne obszaru objętego planem. Równocześnie zachowano powiązania ekologiczne i hydrologiczne, zapewniono warunki ochrony walorów przyrodniczych i krajobrazowych, ochrony środowiska i zdrowia ludzi oraz ochrony dziedzictwa kulturowego.

Istotny jest zapis limitujący, w sposób pośredni, rodzaj i skalę inwestycji gospodarczych, ustalający, że uciążliwość prowadzonej działalności musi zamykać się w granicach własności.

- Studium uwarunkowań i kierunków zagospodarowania przestrzennego gminy Kobylnica wraz z prognozą oddziaływania na środowisko

W poszczególnych częściach Studium (uwarunkowania, kierunki, załączniki graficzne) określono kierunki zmian w strukturze przestrzennej gminy oraz w przeznaczeniu terenów wraz z kierunkami rozwoju osadnictwa, infrastruktury społecznej, funkcji gospodarczych (produkcyjnych i usługowych), funkcji mieszkaniowej, turystyki, sportu i rekreacji.

Wskazano kierunki i wskaźniki dotyczące zagospodarowania i użytkowania terenów oraz tereny wyłączone z zabudowy. Przedstawiono zasady ochrony środowiska i jego zasobów, ochrony przyrody oraz krajobrazu kulturowego, środowiska kulturowego oraz środowiska archeologicznego.

W kierunkach rozwoju systemów komunikacji i infrastruktury technicznej przedstawiono ustalenia dotyczące m.in. rozwoju, modernizacji układów komunikacyjnych, systemu dróg rowerowych,

zaopatrzenia w wodę, odprowadzenia i unieszkodliwiania ścieków, gospodarki odpadami, rozwoju telekomunikacji i systemu elektroenergetycznego. Ujęto także zagadnienia dotyczące kierunków i zasad kształtowania rolniczej i leśnej przestrzeni produkcyjnej.

Omówiono obszary przewidywanych inwestycji celu publicznego o znaczeniu lokalnym i ponadlokalnym, w tym zgodnie z ustaleniami planu województwa, obszary obowiązkowego sporządzenia mpzp i obszary, dla których gmina zamierza sporządzić plany, obszary wymagające przeprowadzenia scaleń i podziału nieruchomości, obszary rozmieszczenia obiektów handlowych o powierzchni sprzedaży powyżej 400 m², obszary przestrzeni publicznej, obszary narażone na niebezpieczeństwo powodzi, tereny zamknięte wraz ze strefami związanymi z obiektami wojskowymi.

Zgodnie ze Studium uwarunkowań i kierunków zagospodarowania przestrzennego gminy obszar objęty niniejszym planem miejscowym położony jest w Strefie „Północ” – wielofunkcyjnego intensywnego rozwoju w paśmie korytarza transportowego Szczecin - Gdańsk, w zasięgu dwóch regionalnych korytarzy transportowych (Plan zagospodarowania woj. pomorskiego) – Północnego, związanego z przebiegiem drogi krajowej nr 6 o znaczeniu międzynarodowym planowanej jako ekspresowa (wraz z obwodnicą miasta Słupska), oraz państwowej linii kolejowej nr 202 relacji Szczecin - Gdańsk oraz Zachodniego, związanego z drogą krajową nr 21 relacji Słupsk - Miastko - Szczecinek i lokalną linią kolejową nr 405 relacji Ustka - Szczecinek.

Ponadto, jest to wyróżniony w Studium obszar podmiejski, obejmujący tereny już zurbanizowane i intensywnie urbanizujące się w pobliżu miasta Słupska, w którym umożliwia się rozwój funkcji produkcyjnej - produkcja, składy, magazyny, usługowej, mieszkaniowej, rozbudowę systemu komunikacyjnego i infrastruktury technicznej, co skutkuje rozwojem budownictwa mieszkaniowego oraz zakładów produkcyjnych i usługowych.

W miejscowości Widzino, która w strukturze osadniczej gminy, obok wsi Łosino i Bolesławice, pełni rolę ośrodka zespolonego, ściśle powiązanego i współpracującego z ośrodkiem głównym - Kobylnicą, preferowane są m.in. następujące kierunki rozwoju:

- wielofunkcyjny,
- ośrodek produkcji rolnej, ogrodniczej i obsługa rolnictwa, przetwórstwo rolno-spożywcze, leśne,
- produkcja, usługi, możliwość lokalizacji przemysłu wymagającego znacznych ilości wody, energochłonnego, w tym np. instalacje i urządzenia do wytwarzania, przetwarzania i wykorzystania odnawialnej energii i produkcji biopaliw,
- zabudowa zagrodowa, zabudowa mieszkaniowa,
- przestrzeń publiczna w ramach ogólnodostępnych terenów zieleni, w tym parkowej, terenów sportowo-rekreacyjnych,
- możliwość lokalizacji urządzeń infrastruktury technicznej, w tym o znaczeniu ponadlokalnym.

Do ustaleń Studium odnoszących się do obszaru projektu planu w zakresie ochrony środowiska, należą ustalenia uwzględniające potrzebę ochrony bioróżnorodności szaty roślinnej i fauny oraz walorów krajobrazowych gminy, m.in. poprzez ochronę oczek wodnych, bagien i mokradeł, ochronę lokalnego korytarza rzeczki Kamienicy, a także ustalenia mające na celu przeciwdziałanie zagrożeniom.

4. Przedmiot, cel prognozy, metody zastosowane przy sporządzeniu prognozy

Przedmiotem prognozy oddziaływania na środowisko miejscowego planu zagospodarowania przestrzennego wsi Widzino dla obszaru obejmującego działkę nr 243/2 obręb Widzino, sporządzonego zgodnie z uchwałą Nr XLV/416/2022 Rady Gminy Kobylnica z dnia 3 lutego 2022 r. w sprawie przystąpienia do sporządzenia zmiany miejscowego planu zagospodarowania przestrzennego wsi Widzino, jest ww. obszar położony w środkowo-zachodniej części obrębu Widzino, określony w załączniku graficznym do prognozy.

Obszar objęty projektem planu miejscowego, stanowiący zmianę miejscowego planu zagospodarowania przestrzennego wsi Widzino (uchwała Nr XI/119/2007 Rady Gminy Kobylnica z dnia 28 czerwca 2007 r., opublikowana w Dz. Urz. Woj. Pom. Nr 152, poz. 2851 z dnia 9 listopada 2007 r.), znajduje się na działce nr 243/2 obręb Widzino.

Podstawowym celem niniejszej prognozy jest określenie stanu środowiska przyrodniczego obszaru objętego projektem planu miejscowego, ocena skutków środowiskowo-przestrzennych, wynikających z realizacji ustaleń zawartych w projekcie planu oraz ocena ich wpływu na środowisko i ludzi. Projekt planu zakłada zmianę obowiązującego przeznaczenia.

Prognoza ma również ustalić, czy zapisy przyjęte w projekcie planu zgodne są z kierunkami rozwoju obszaru określonymi w studium uwarunkowań i kierunków zagospodarowania przestrzennego gminy oraz czy uwzględniają cele ujęte w międzynarodowych, krajowych i regionalnych dokumentach polityki ekologicznej i zapewniają ochronę środowiska przyrodniczego, zapobiegając ewentualnym zagrożeniom. W prognozie przedstawia się też rozwiązania eliminujące lub ograniczające wpływy negatywne oraz wskazuje metody analizy skutków realizacji postanowień projektu.

Do sporządzenia prognozy posłużyły informacje zawarte w materiałach źródłowych - w szczególności uwarunkowania określone w opracowaniach ekofizjograficznych: do Studium gminy Kobylnica oraz do miejscowego planu zagospodarowania przestrzennego wsi Widzino, przyjętego uchwałą Rady Gminy Kobylnica Nr XI/119/2007 Rady Gminy Kobylnica z dnia 28 czerwca 2007 r.

Wykonano również inwentaryzację przyrodniczą przeprowadzoną w terenie w lipcu i sierpniu, a także w październiku 2022 r., w celu uzyskania dodatkowej oceny i analiz dla potrzeb niniejszego projektu planu.

Materiały te stanowiły merytoryczną podstawę niniejszej prognozy wykonywanej jednocześnie z projektem planu.

Prognozę sporządzono zgodnie z wymogami ustawowymi i ustalonym zakresem. W ramach prac nad prognozą dokonano oceny skutków realizacji zaproponowanych ustaleń na poszczególne, powiązane ze sobą komponenty środowiska, w tym przyrodniczego, krajobraz, elementy krajobrazu kulturowego, wpływ ustaleń na zdrowie ludzi.

Prognozę przedstawiono w formie opisowej i graficznej.

W prognozie wykorzystano dokumenty lokalne, regionalne i krajowe, wspólnotowe, międzynarodowe, analizując zawarte w nich cele ochrony środowiska w odniesieniu do uwzględnionych w projekcie planu.

Dokumenty lokalne to opracowania wymienione już w punkcie 2, m.in.:

- Plan gospodarki niskoemisyjnej dla gminy Kobylnica, Argox Eco Energia, 2015 – uchwała Nr XXII/171/2015 Rady Gminy Kobylnica 30 grudnia 2015 r.;
- Program Ochrony Środowiska Gminy Kobylnica na lata 2016-2020 z perspektywą do 2025 roku, Zespół CREATIVE TOWER, 2016.

Z kolei dokumenty regionalne, to wymienione w punkcie 2 takie, jak:

- Opracowanie ekofizjograficzne do planu zagospodarowania przestrzennego województwa pomorskiego – Aktualizacja 2014, Pomorskie Biuro Planowania Regionalnego, Gdańsk - Słupsk,
- Plan gospodarki odpadami dla województwa pomorskiego 2022 – uchwała Sejmiku Województwa Pomorskiego Nr 321/XXX/16 z dnia 29 grudnia 2016 r.,
- Plan zagospodarowania przestrzennego województwa pomorskiego wraz z prognozą oddziaływania na środowisko, 2017,
- Regionalny Program Strategiczny w zakresie energetyki i środowiska – uchwała Zarządu Województwa Pomorskiego Nr 931/274/13 z dnia 8 sierpnia 2013 r.,
- Program ochrony środowiska województwa pomorskiego na lata 2018-2021 z perspektywą do roku 2025.

Prognozę sporządzono zgodnie z obowiązującą ustawą z 3 października 2008 r. o udostępnianiu informacji o środowisku i jego ochronie (...), odpowiednio formułując i opracowując zagadnienia wyznaczające merytoryczny zakres opracowania.

5. Analiza i ocena istniejącego stanu środowiska oraz potencjalnych zmian tego stanu w przypadku braku realizacji zmian wynikających z projektu planu

5.1. Analiza i ocena istniejącego stanu środowiska – synteza uwarunkowań ekofizjograficznych

Obszar objęty planem miejscowym, o powierzchni 9,61 ha, położony jest w północno-zachodniej części woj. pomorskiego, w powiecie słupskim, w północnej części gminy Kobylnica. Znajduje się na terenach środkowo-zachodniej części obrębu ewidencyjnego Widzino.

Obszar projektu planu stanowi teren przeznaczony w obowiązującym planie wsi Widzino z 2007 r. pod sport i rekreację.

Działka nr 243/2 objęta projektem planu stanowi własność Gminy.

Zgodnie ze Studium uwarunkowań i kierunków zagospodarowania przestrzennego gminy Kobylnica, obszar planu zlokalizowany jest w Strefie „Północ” – wielofunkcyjnego intensywnego rozwoju, w paśmie korytarza transportowego Szczecin - Gdańsk, w którym m.in. umożliwia się rozwój funkcji usługowej, w tym z preferowanym obszarem do rozwoju turystyki sportu i rekreacji, a także funkcji rolniczej - dalsze rolnicze zagospodarowanie.

W miejscowości Widzino, ściśle powiązanej funkcjonalnie z Kobylnicą, preferowany jest rozwój wielofunkcyjny, w tym m.in.: produkcji rolniczej, przemysłowej, usług, zabudowy zagrodowej i mieszkaniowej, z zachowaniem powiązań ekologicznych w pasie korytarza ekologicznych i powiązań hydrologicznych.

Przewiduje się rozwój różnych form budownictwa mieszkaniowego, działalność usługową /z dopuszczeniem funkcji mieszkaniowej, integralnie powiązanej z prowadzoną działalnością/, produkcyjną, przemysłową /magazyny, składy, w tym zainwestowanie wymagające znacznych powierzchni, znaczących ilości wody, z wytwarzaniem dużych ilości ścieków, energochłonne/. Możliwa jest również lokalizacja przedsięwzięć mogących zawsze i potencjalnie znacząco oddziaływać na środowisko. Z uwagi na możliwość rozwoju funkcji obsługi turystycznej, wieś Kobylnica proponowana jest także do roli jednego z węzłów obsługi ruchu rowerowego. Obszar projektu zmiany planu miejscowego zawiera się w wyznaczonej w Studium gminy strefie, predysponowanej do różnorodnych form zagospodarowania.

W sąsiedztwie wschodniej części obszaru objętego planem, w odległości ok. 40 m od najbardziej wysuniętego punktu obszaru planu, przebiega linia kolejowa nr 405 Piła-Ustka, a na północnym wschodzie od obszaru planu, w odległości ok. 1.320 m od najbardziej wysuniętego punktu obszaru planu, znajduje się teren obwodnicy drogi ekspresowej S6 Szczecin-Gdańsk.

Ponadto, w kierunku na północ, południe i wschód występują tereny rolnicze na których zlokalizowane są elektrownie wiatrowe. Najbliższa znajduje się w odległości ok. 660 m.

W sąsiedztwie północno-wschodniej części obszaru planu występują kablowe linie elektroenergetyczne, związane z zespołem elektrowni wiatrowych, natomiast w odległości od 235 m do 110 m od południowej granicy planu przebiega napowietrzna linia elektroenergetyczna wysokiego napięcia 110 kV.

Zauważa się sporadyczny ruch pojazdów związanych z rolnictwem i minimalny samochodowy, na dojeździe do obszaru planu. Wzdłuż drogi, przylegającej do północnej granicy planu, planowana jest ścieżka rowerowa.

Charakterystyka środowiska

Położenie geograficzne

Zgodnie z podziałem na regiony fizycznogeograficzne obszar opracowania planu leży w podprovincji Pobrzeże Południowobałtyckich, na południowym obrzeżu makroregionu Pobrzeże Słowińskie, we wschodniej części mezoregionu Równiny Słupskiej, według Aktualizacji z 2014 r. opracowania ekofizjograficznego do Planu zagospodarowania przestrzennego woj. pomorskiego – Region 2 słupsko-żarnowiecki.

Ukształtowanie terenu i budowa geologiczna, gleby, kopaliny

Obszar opracowania, o kształcie zbliżonym do trapezu, zajmuje fragment wysoczyzny morenowej płaskiej, o niewielkich deniwelacjach, wynoszących średnio 2-3 do 5 m. Obszar planu rozciąga się na powierzchni o zróżnicowanej wysokości od ok. 45,00 i 44,30 m n.p.m., we fragmentach zachodnich, do ok. 46,10 i 46,40 m n.p.m., przy krańcach wschodnich, po czym opada stopniowo w kierunku do rowów, znajdujących się w obszarze planu, do wysokości ok. 43,00 m n.p.m.

Wysoczyzna morenowa, w obrębie której położony jest obszar planu zbudowana jest z plejstoceńskich osadów lodowcowych i wodno-lodowcowych. Są to głównie słabo przepuszczalne gliny zwałowe, z domieszką gładów lub otoczków, gliny lekkie, miejscami pylaste, gliny piaszczyste i piaski gliniaste. W przewarstwieniach występują osady piaszczyste.

W obrębie wysoczyzny występują wody o napiętym zwierciadle, w piaszczysto-żwirowych przewarstwieniach w obrębie glin zwałowych lub także w formie sączeń śródglinowych.

Głębokość zalegania zwierciadła zależy od głębokości występowania przewarstwień piaszczystych.

Poziom stabilizacji wody w wysiękach oraz głębokość ich występowania zależą od pory roku oraz ilości opadów w danym roku.

Północno-wschodnia część planu położona jest na obszarach występowania arealów żyznych gleb, przeważnie gleb brunatnych, wytworzonych z glin lekkich głębokich, piasków gliniastych lekkich i piasków gliniastych mocnych, zaliczanych do klasy bonitacyjnej IIIa gruntów ornych (2,80 ha), a w południowej części znajduje się pastwisko III klasy bonitacji (1,77 ha). Pozostałe powierzchnie zajmowane są przez grunty orne (RIVa), łąkę z rowami (ŁIV). W zachodniej części planu występuje niewielka powierzchnia lasu (LsIV-0,18 ha).

W granicach obszaru objętego planem, jak również w jego otoczeniu, nie występują złoża surowców mineralnych.

Jak wynika z materiałów opracowanych przez Państwowy Instytut Geologiczny w ramach ogólnopństwowego projektu „System Osłony Przeciwsuwiskowej” opublikowanych na stronie <http://geoportal.pgi.gov.pl> – „Inwentaryzacja osuwisk oraz zasady i kryteria wyznaczania obszarów predysponowanych do występowania i rozwoju ruchów masowych w Polsce Pozakarpackiej”, „Przeglądowa mapa obszarów predysponowanych do występowania i rozwoju ruchów masowych w województwie pomorskim”, w rejonie objętym projektem planu nie wskazano na występowanie osuwisk ani obszarów predysponowanych do wystąpienia ruchów masowych.

Dla powierzchni gruntu rolnego w granicach obszaru planu uzyskano zgodę na zmianę przeznaczenia na cele nierolnicze i nieleśne na etapie wcześniejszego planu.

Klimat

Teren projektu planu położony jest w klimatycznej krainie Pojezierza Pomorskiego – część zewnętrzna (Trapp 2001). Średnia roczna temperatura sięga tutaj powyżej 7 °C (7,6°C – dane dla Słupska z wielolecia 1950-1994, według "Raportu o stanie środowiska w woj. słupskiego w 1994 r., PIOŚ-WIOŚ w Słupsku), najcieplejszym miesiącem jest lipiec (17°C), najchłodniejsze miesiące to styczeń (-1,3°C) i luty (-1,2°C). Długość okresu wegetacyjnego wynosi 214 dni i trwa od ok. 12 kwietnia do ok. 10 listopada. Długość okresu bezprzymrozkowego wynosi od 160 do 190 dni.

Jest to rejon o wysokich rocznych sumach opadów atmosferycznych – średnie roczne sumy opadów osiągają powyżej 750 mm (Słupsk – 771 mm w wieloleciu 1950-1994, wg Raportu jw.).

Równocześnie jest do rejon dość silnych wiatrów, wiejących często z dużą prędkością, przeważnie z kierunku zachodniego (W), a często także z kierunków N, S, NW, SW (rozkład wiatrów dla Słupska z lat 1975-1994 według źródła jw.).

Do najkorzystniejszych pod względem bioklimatycznym należy rejon wysoczyzn morenowych, na których zlokalizowany jest obszar planu. Wysoczyzny charakteryzują się dobrym nasłonecznieniem, małą częstością występowania mgieł i zamglań. Wykazują dobre warunki termiczno-wilgotnościowe, korzystne przewietrzanie, brak zastoisk chłodnego powietrza i dobre warunki rozpraszania zanieczyszczeń.

Wody powierzchniowe i podziemne

Hydrograficznie obszar objęty projektem planu stanowi fragment dolnej części zlewni rzeki Słupi, zgodnie z regionalizacją hydrogeologiczną znajduje się w obrębie Słupskiego Podregionu Hydrogeologicznego.

Teren opracowania odwadniany jest systemem rowów przez rzekę Kamienicę (Kamieniec), przepływającą w sąsiedztwie północnej granicy obszaru planu i stanowiącą bezpośredni, lewobrzeżny dopływ Słupi.

Obszar zmiany planu położony jest poza Głównymi Zbiornikami Wód Podziemnych oraz ich strefami ochronnymi, znajduje się natomiast w zasięgu udokumentowanego Lokalnego Zbiornika Wód Podziemnych "Słupsk", poza obszarami największej podatności na zanieczyszczenie wód pierwszego poziomu.

Rzeka Kamienica (Kamieniec) stanowi własność publiczną, uprawnienia właścicielskie wykonuje Państwowe Gospodarstwo Wodne Wody Polskie.

Zgodnie z przeprowadzoną przez IOŚ-WIOŚ w Gdańsku klasyfikacją i oceną powierzchniowych wód płynących /JWC/ w ramach monitoringu obszarów chronionych badanych na obszarze województwa pomorskiego w 2012 roku (Raport o stanie środowiska w woj. pomorskim w 2012 r., IOŚ WIOŚ w Gdańsku, 2013), wody rzeki Kamienicy (Kamieniec) charakteryzują się dobrym stanem potencjału ekologicznego, dobrym stanem chemicznym oraz według oceny eutrofizacji wywołanej zanieczyszczeniami ze źródeł komunalnych, nie wykazują eutroficznego charakteru.

Wieś zaopatrywana jest w wodę, za pośrednictwem sieci wodociągowej, z ujęcia wód podziemnych w Widzinie.

Zatwierdzone zasoby wód podziemnych ujęcia w Widzinie wynoszą 60 m³/h, natomiast maksymalne zużycie wynosi 8,12 m³/h (obliczone łącznie z Bolesławicami). Średnia produkcja wody na godzinę wynosi 7,09 m³ /h. Dopuszczalny maksymalny pobór wody z ujęcia na dobę $Q_{\max d}$ wynosi 631,20 m³/d, natomiast na godzinę $Q_{\max h}$ wynosi 27,60 m³/h.

Znaczne nadwyżki zatwierdzonych zasobów wody są powszechnym zjawiskiem we wszystkich ujęciach terenu gminy /Studium gminy/.

Uchwałą Nr 560/XXVII/13 Sejmiku Województwa Pomorskiego z dnia 25 lutego 2013 r. /Dz. Urz. Woj. Pom. poz. 1470/ w sprawie likwidacji dotychczasowej aglomeracji Słupsk i wyznaczenia

aglomeracji Słupsk, wyznaczono nowe jej granice. Aglomeracja Słupsk obejmuje na terenie gminy Kobylnica miejscowości: Kobylnica, Widzino, Łosino, Sierakowo Słupskie, Kończewo, Zajączkowo, Kwakowo, Lubuń, Komiłowo, Kruszyna, Żelki, Żelkówko, Lulemino, Kuleszewo, Sycevice, Bolesławice, Reblino i Reblinko. Aglomeracja, zgodnie z obowiązującymi zapisami ustawy Prawo wodne, wymaga wyposażenia w system kanalizacji zbiorczej dla ścieków komunalnych. System ten jest stopniowo wdrażany. Z uwagi na przeznaczenie, obszar planu nie wymaga objęcia zorganizowanym systemem sieci kanalizacji sanitarnej.

Zasoby przyrodnicze, walory kulturowe, krajobrazowe i ich ochrona prawna

Obszar planu obejmuje teren działki nr 243/2, o powierzchni 9,61 ha, położonej w środkowo-zachodniej części wsi Widzino, po zachodniej stronie odcinka linii kolejowej Słupsk-Szczecinek, przebiegającej w odległości od ok. 40 m do 100 m od wschodniej granicy działki. Północną i wschodnią granicę działki tworzą odcinki dwóch dróg gruntowych (dojazdy do pól i elektrowni wiatrowych), łączące się w północno-wschodnim narożniku opisywanego terenu, w sąsiedztwie przejazdu kolejowego. Droga, po stronie północnej, prowadzi w kierunku Reblina, natomiast po stronie wschodniej - droga przebiega równoległe do torów.

Obszar planu, od południa oraz od zachodu graniczy z terenami wilgotnych łąk, poprzecinanych licznymi rowami, pastwisk oraz zróżnicowanych powierzchniowo lasów. W sąsiedztwie jego obszaru, po północnej stronie drogi – granicy planu, usytuowany jest fragment doliny rzeki Kamienicy (Kamieniec-lewobrzeżnego dopływu Słupi), która tworzy tu zakole położone w odległości ok. 30 m od terenu planu.

Większą część powierzchni działki stanowi pole uprawne, rozciągające się pomiędzy wymienionymi wyżej odcinkami dróg gruntowych, w kierunku zachodnim do rowu melioracyjnego, biegnącego z północy na południe, za którym znajduje się teren dawnego pola uprawnego oraz teren zmeliorowanej łąki. Rów ten przebiega pod drogą gruntową stanowiącą północną granicę obszaru objętego planem i łączy się z rzeczką Kamienicą (Kamieniec). Ten fragment pola zarasta występującym gatunkiem byliny - ostrożeniem polnym, charakterystycznym dla początkowych faz naturalnej sukcesji roślinności na tego typu siedliskach. Ponadto, występują tu jeszcze w domieszce: bylica pospolita, czyściec polny, krwawnik pospolity, dziurawiec pospolity, a z traw: tymotka łąkowa, kupkówka pospolita.

Część terenu obejmująca łąkę jest odwodniana siecią rowów melioracyjnych, połączonych z wyżej wymienionym rowem głównym. Odcinek tego rowu, znajdujący się w granicach terenu planu, jest zarośnięty zwartymi pasmami krzewiastych form młodej (do ok. 10 lat) olszy czarnej, osiki, wierzby iwy, bzu czarnego. Pasma krzewów od strony uprawianego pola jest wąskie, utrzymuje się na krawędzi rowu lub na jego zboczach. Miejscami występują fragmenty trawiastych lub bylinowych okrajków, o zróżnicowanej szerokości, z udziałem kupkówki pospolitej, ostrożenia polnego, rzepika pospolitego, krwawnika kichawca, pokrzywy pospolitej, mozgi trzciniowej. Natomiast po drugiej stronie rowu, pasmo krzewiastych zarośli jest znacznie szersze. Szerokie pasma zarośli o podobnym składzie gatunkowym zarastają rów melioracyjny stanowiący granicę pomiędzy rolą i fragmentem łąki.

W granicach planu, w części pola uprawnego, zachował się niewielki fragment lasu pochodzący z samosiewu. Znajduje się przy północnej granicy terenu planu - drodze gruntowej, naprzeciwko zakola Kamienicy. Drzewostan tworzy kilkunastoletnia brzoza brodawkowata z domieszką olszy czarnej w wilgotniejszej części północnej. Miejscami występują krzewy jarząbu zwyczajnego, w runie siewki dębu, jesionu, zarośla maliny właściwej, kuklik pospolity, poziomka pospolita, pokrzywa zwyczajna.

Wzdłuż drogi, od skraju lasu do zachodniej granicy terenu planu, występują zwarte, krzewiaste oszyjki utworzone z takich gatunków, jak: olsza czarna, głóg jednoszyjkowy, buk pospolity, brzoza, wierzba iwa, wierzba uszata, kruszyna pospolita, kalina koralowa, bez czarna, żarnowiec miotlasty, w niektórych miejscach zachowały się starsze okazy dębu.

Wzdłuż pasm zarośli od strony drogi, bujnie rozwinięte są okrajki ziółorośli, na które składa się mozaika gatunków pochodzących z różnych środowisk ekologicznych: ruderalnych, leśnych, łąkowych, jak trawy - kostrzewa olbrzymia, kupkówka pospolita, włośnica sina oraz zioła - niecierpek drobnokwiatowy, łopian większy, kuklik pospolity, ostrożeń polny, jastrzębiec baldaszkowaty, zagorzałek późny.

Północną stronę drogi, graniczącą z doliną Kamienicy (Kamieńca), na całej długości zarastają okazałe krzewy jeżyny fałdowanej, żarnowca, kępy wierzby uszatej, zwarte pasma wymienionych wyżej gatunków ziółorośli oraz liczne egzemplarze owocujących jabłoni.

W granicach obszaru objętego planem brak obiektów objętych ochroną przyrody, nie ma także obiektów proponowanych do ochrony. Nie stwierdzono także występowania stanowisk gatunków roślin, zwierząt, grzybów oraz siedlisk przyrodniczych podlegających ochronie, zgodnie z obowiązującymi przepisami.

Obszary i obiekty o walorach kulturowych

Pomimo znacznej koncentracji osadnictwa pradziejowego i średniowiecznego charakteryzującego gminę Kobylnica, obszar nie wyróżnia się szczególnymi walorami kulturowymi.

Jedynie w południowo-wschodniej części obszaru planu występuje obiekt dziedzictwa kulturowego wymagający ochrony w postaci strefy ochrony konserwatorskiej.

Na działce objętej planem zlokalizowane jest stanowisko archeologiczne ujęte w wojewódzkiej ewidencji zabytków, oznaczone nr AZP 10-28/160, objęte strefą archeologiczno-konserwatorskiej. W przypadku planowania prac ziemnych lub zmiany charakteru dotychczasowej działalności, należy przeprowadzić niezbędne badania archeologiczne.

Na obszarze objętym projektem planu nie występują inne obiekty wymagające ochrony w rozumieniu przepisów dotyczących ochrony dziedzictwa kulturowego i zabytków oraz dóbr kultury współczesnej.

W granicach powierzchni objętej projektem planu nie występują również krajobrazy kulturowe, wymagające ochrony.

Jakość środowiska, zagrożenia środowiska wraz z identyfikacją źródeł zagrożeń

Obszar objęty planem rozciąga się na obszarach o umiarkowanej degradacji, a jego odporność na zanieczyszczenia oraz antropopresję jest relatywnie wysoka.

Na obszarze objętym planem, jak również na terenie całej gminy stan jakościowy powietrza atmosferycznego jest dobry, nie wystąpiły przekroczenia normatywnych, ze względu na ochronę zdrowia, stężeń dwutlenku azotu i benzenu w powietrzu.

Na obszarze objętym projektem planu, jak również na terenie całej gminy, nie wystąpiły przekroczenia normatywnych, ze względu na ochronę zdrowia stężeń dwutlenku azotu i benzenu w powietrzu.

W obszarze opracowania nie występują uciążliwe źródła promieniowania elektromagnetycznego.

Na terenie gminy nie funkcjonuje zakład utylizacji odpadów. Odpady z terenu gminy są zagospodarowywane przez Przedsiębiorstwo Gospodarki Komunalnej w Słupsku i trafiają na składowisko odpadów w Bierkowie, w gminie Słupsk. Od roku 1998 na terenie gminy realizowany jest system selektywnej zbiórki odpadów komunalnych. Na terenie obszaru opracowania nie występują miejsca nielegalnego składowania odpadów komunalnych.

Ocena odporności na degradację oraz zdolności do regeneracji

Teren objęty zmianą planu położony jest w obszarze gruntów rolnych i leśnych, w rejonie przeznaczonym, zgodnie z obowiązującym planie miejscowym wsi Widzino pod funkcję sportu i rekreacji.

Obszar projektu planu częściowo wyróżniający się różnorodnością przyrodniczą, nie jest narażony na zjawisko erozji wodnej i erozję wietrzną.

Dotychczasowe zmiany w środowisku

Teren objęty projektem planu położony jest w strefie działalności rolniczej i leśnej. Obserwuje się przejściowe częściowe zmiany w krajobrazie związane ze spontanicznym zadarnianiem i zakrzewianiem się nieużytkowanych rolniczo powierzchni.

W otoczeniu terenu objętego planem występują także pola uprawne i lasy.

Minimalnym źródłem emisji do powietrza jest komunikacja kolejowa oraz dojazd pojazdów obsługi rolnictwa i leśnictwa.

Wnioski wynikające z uwarunkowań ekofizjograficznych

W związku z przewidywanym w obrębie planu zachowaniem funkcji rolniczej wymagana jest ochrona wszystkich elementów środowiska wraz z zapewnieniem wynikających z prawa, norm jakościowych w rozpatrywanym obszarze.

Ochrona środowiska w otoczeniu odnosi się w szczególności do wód, powietrza, ochrony przed hałasem oraz ochrony stanowisk chronionych gatunków zwierząt i roślin.

5.2. Analiza potencjalnych zmian stanu środowiska w przypadku braku realizacji zmian wynikających z projektu planu

Obszar planu obejmujący teren na działce nr 243/2 w obrębie Widzino, znajduje się zgodnie ze Studium uwarunkowań i kierunków zagospodarowania przestrzennego gminy Kobylnica, w Strefie „Północ” – wielofunkcyjnego intensywnego rozwoju w paśmie korytarza transportowego Szczecin - Gdańsk. Obszar ten obejmuje teren, który był planowany do urbanizacji. Jako jeden z wiodących kierunków rozwoju gminy, przewiduje się zagospodarowanie rolniczej przestrzeni produkcyjnej i przeznaczenie terenów pod funkcje rolnicze.

Z uwagi na charakter, położenie i zagospodarowanie terenu, w sporządzanym projekcie planu zakłada się rolniczą funkcję terenu, modyfikując poprzednie ustalenia odnośnie docelowego przeznaczenia i zagospodarowania terenu.

Według dotychczas obowiązującego miejscowego planu zagospodarowania przestrzennego wsi Widzino z 2007 r., teren miał być przeznaczony pod sport i rekreację.

Niniejszy projekt planu umożliwia wnioskowaną zmianę zapisów planu, ustalając przeznaczenie pod rolnictwo z zakazem zabudowy, przy zachowaniu istniejącej powierzchni leśnej (LsIV) i dopuszczając lokalizację urządzeń infrastruktury technicznej.

Kontynuacja stanu istniejącego bez zmian wynikających z projektowanych ustaleń planu, oznaczałaby dalszą możliwość funkcjonowania obszaru zmiany planu o przeznaczeniu ustalonym w obowiązującym planie wsi Widzino.

Ponadto, analizując poprzednie zapisy dla terenu sportu i rekreacji w obszarze planu, zmieniane w celu korekty przeznaczenia, nie przewiduje się potencjalnych znaczących zmian stanu środowiska w przypadku braku realizacji projektu planu.

Realizacja ustaleń projektu planu pozwoli na racjonalne wykorzystanie i spójne zagospodarowanie terenów w tej części obrębu Widzino.

6. Analiza i ocena stanu środowiska na obszarach objętych przewidywanym znaczącym oddziaływaniem

W rejonie obszaru objętego projektem planu dominuje krajobraz typowy dla rolniczo-leśnych terenów gminy Kobylnica. W sąsiedztwie terenów objętych planem występują również tereny rolnicze i leśne.

W projekcie planu zakłada się ponowne włączenie ustalonego w obowiązującym planie terenu sportu i rekreacji do przestrzeni rolniczej.

Obecnie teren ten funkcjonuje na większości powierzchni jako teren upraw rolnych, w związku z tym przeznaczenie terenu nie wpłynie znacząco na środowisko.

Oceniając obecny stan środowiska w obszarze planu, nie stwierdza się uciążliwości i szczególnych zagrożeń dla środowiska. Nie występują tutaj poważne źródła zanieczyszczeń powietrza. Nie stwierdza się znaczących uciążliwości i zagrożeń komunikacyjnych w obszarze planu.

Zagospodarowanie terenu nie może stanowić źródła zanieczyszczeń dla środowiska gruntowo-wodnego oraz nie może powodować zmian stosunków wodnych w obszarze objętym planem miejscowym oraz na terenach przyległych.

W dalszym otoczeniu obszaru planu występują tereny rolnicze, na których zlokalizowane są zespoły elektrowni wiatrowych. Obszar planu przeznaczony pod rolnictwo z zakazem zabudowy znajduje się poza, wskazaną w studium uwarunkowań i kierunków zagospodarowania przestrzennego gminy, strefą ochronną od urządzeń wytwarzających energię z odnawialnych źródeł energii o mocy przekraczającej 100 kW, a także strefą oddziaływania zespołu elektrowni wiatrowych na poziomie równym i powyżej 40dB, wrysowaną w obowiązującym planie miejscowym wsi Widzino z 2007 r.

W granicach terenu objętego projektem planu nie stwierdzono występowania cennych siedlisk przyrodniczych, ani stanowisk chronionych gatunków roślin, zwierząt i grzybów.

7. Analiza i ocena istniejących problemów ochrony środowiska istotnych z punktu widzenia realizacji projektu planu, a w szczególności dotyczących obszarów podlegających ochronie na podstawie ustawy z dnia 16 kwietnia 2004 r. o ochronie przyrody

W rejonie wsi Widzino obserwuje się rozwój funkcji związanych z rolnictwem i leśnictwem, któremu sprzyja położenie, zgodnie ze studium uwarunkowań i kierunków zagospodarowania gminy, w rejonie gruntów ornych szczególnie chronionych.

W granicach obszaru objętego planem oraz w jego otoczeniu nie występują Główne Zbiorniki Wód Podziemnych ani ich strefy ochronne. Teren projektu planu jest położony w zasięgu Lokalnego Zbiornika Wód Podziemnych „Słupsk”, który ma wyznaczony, ale dotychczas nie ustanowiony obszar ochronny.

Na obszarze nie występują obiekty objęte ochroną na podstawie ustawy z dnia 16 kwietnia 2004 r. o ochronie przyrody, nie ma także obiektów proponowanych do ochrony na podstawie tej ustawy oraz siedlisk przyrodniczych.

W znacznej odległości, ok. 3.700 m na południowy wschód znajduje się obszar Natura 2000 – Obszar Specjalnej Ochrony Ptaków „Dolina Słupi”, oznaczony kodem PLB 220002 (Rozporządzenie Ministra Środowiska z dnia 12 stycznia 2011 r. w sprawie obszarów specjalnej ochrony ptaków - Dz. U. Nr 25, poz. 113 ze zm.), obejmujący jednocześnie obszar Parku Krajobrazowego „Dolina Słupi” (uchwała Nr 146/VII/11 Sejmiku Województwa Pomorskiego z dnia 27 kwietnia 2011 r. w sprawie Parku Krajobrazowego „Dolina Słupi” ze zm.).

W odległości ok. 1.090 m na południe w linii prostej od najbardziej wysuniętego punktu terenu objętego planem, rozciąga się projektowany, mający znaczenie dla Wspólnoty, Specjalny Obszar Ochrony Siedlisk SOO „Dolina Słupi”, oznaczony kodem PLH 220052 (decyzja Komisji Europejskiej z dnia 12 grudnia 2008 r.), stanowiący fragment doliny rzeki Kwaczy.

W pobliżu, w odległości ok. 60 m na wschód znajduje się otulina Parku Krajobrazowego „Dolina Słupi”.

W oddaleniu, w odległości ok. 4.800 m na północny zachód od obszaru objętego planem, na terenie gminy Słupsk występuje Zespół przyrodniczo-krajobrazowy „Kraina w Kratę w Dolinie Rzeki Moszczeniczki” ustanowiony uchwałą Nr XXXIV/357/2013 Rady Gminy Słupsk z dnia 17 grudnia 2013 r. W znacznej odległości znajdują się również pomniki przyrody.

Z uwagi na rolnicze zagospodarowanie terenu, nie przewiduje się przekształcenia powierzchni ziemi oraz zmian w krajobrazie terenu planu.

W obszarze planu nie występują złoża kopalin, nie stwierdza się zagrożenia ruchami masowymi oraz nie występuje zagrożenie powodziowe.

Przy wdrażaniu ustaleń planu należy zapewnić uwzględnienie przepisów dotyczących ochrony gatunkowej roślin, zwierząt i grzybów oraz siedlisk przyrodniczych, wynikających z Rozporządzenia Ministra Środowiska z dnia 16 grudnia 2016 r. w sprawie ochrony gatunkowej zwierząt (Dz. U. poz. 2183 ze zm.), Rozporządzenie Ministra Środowiska z dnia 9 października 2014 r. w sprawie ochrony gatunkowej roślin (Dz. U. poz. 1409), Rozporządzenie Ministra Środowiska z dnia 9 października 2014 r. w sprawie ochrony gatunkowej grzybów (Dz. U. poz. 1408), Rozporządzenia Ministra Środowiska z dnia 13 kwietnia 2010 r. w sprawie siedlisk przyrodniczych oraz gatunków będących przedmiotem zainteresowania Wspólnoty, a także kryteriów wyboru obszarów kwalifikujących się do uznania lub wyznaczenia jako obszary Natura 2000 (tj. Dz. U. z 2014 r. poz. 1713), ustawy z dnia 21 sierpnia 1997 r. o ochronie zwierząt (tj. Dz. U. z 2022 r. poz. 572).

8. Cele ochrony środowiska ustanowione na szczeblu międzynarodowym, wspólnotowym i krajowym, istotne z punktu widzenia projektu planu oraz sposoby, w jakich te cele i inne problemy środowiska zostały uwzględnione podczas opracowywania projektu planu

Przy formułowaniu ustaleń planu uwzględniono cele ochrony środowiska wynikające z międzynarodowych, wspólnotowych i regionalnych dokumentów środowiskowych, w których cele ekologiczne uznaje się za równorzędne z innymi celami rozwoju.

Program Wspólnoty w zakresie środowiska działa na rzecz umieszczania problemów ochrony środowiska we wszystkich politykach i przedsięwzięciach Wspólnoty.

Do dokumentów wspólnotowych szczególnie istotnych z punktu widzenia środowiska, a w szczególności ochrony przyrody, należą Dyrektywy Ptasia i Siedliskowa. Ważnym dokumentem jest Strategia Zrównoważonego Rozwoju Unii Europejskiej.

W Polsce zrównoważony rozwój zagwarantowany jest konstytucyjnie od 1997 roku, a zatem uwzględniony jest w Polityce Ekologicznej Państwa czy Krajowej Strategii ochrony i umiarkowanego użytkowania różnorodności biologicznej. W dokumentach tych uwzględniono cele ochrony środowiska przyjęte w ratyfikowanych przez Polskę Konwencjach międzynarodowych.

Do dokumentów regionalnych – na szczeblu województwa pomorskiego, uwzględniających cele ekologiczne, należą m.in.:

- Strategia rozwoju województwa pomorskiego 2020,
- Plan zagospodarowania przestrzennego województwa pomorskiego wraz z prognozą oddziaływania na środowisko, 2017,
- Program ochrony środowiska województwa pomorskiego na lata 2018-2021 z perspektywą do roku 2025,
- Regionalny Program Strategiczny w zakresie energetyki i środowiska, Ekoefektywne Pomorze, 2018,
- Plan gospodarki odpadami dla województwa pomorskiego 2022.

W Planie zagospodarowania przestrzennego województwa pomorskiego ustalono generalną zasadę polegającą na długookresowym równoważeniu rozwoju różnych sfer życia i działalności w przestrzeni województwa.

W dokumencie tym uwzględniono cel generalny wynikający ze Strategii województwa odnoszący się do przestrzeni, a polegający na kształtowaniu harmonijnej struktury funkcjonalno-przestrzennej województwa sprzyjającej równoważeniu wykorzystywania cech, zasobów i walorów przestrzeni z rozwojem gospodarczym, wzrostem poziomu i jakości życia oraz trwałym zachowaniem wartości środowiska dla potrzeb obecnego i przyszłych pokoleń.

W Programie Ochrony Środowiska Województwa Pomorskiego na lata 2018-2021 z perspektywą do roku 2025, zawarto cele w podziale na poszczególne obszary interwencji:

- 1) klimat i jakość powietrza - poprawa stanu jakości powietrza;
- 2) zagrożenia hałasem - poprawa klimatu akustycznego;
- 3) pola elektromagnetyczne - utrzymanie dotychczasowego stanu braku zagrożeń ponadnormatywnym promieniowaniem elektromagnetycznym;
- 4) gospodarowanie wodami - czyste wody i bezpieczeństwo przeciwpowodziowe;
- 5) gospodarka wodno-ściekowa - racjonalna gospodarka wodno-ściekowa;
- 6) zasoby geologiczne - optymalizacja i racjonalne gospodarowanie zasobami kopalin ze złóż;
- 7) gleby - przywrócenie i utrzymanie dobrego stanu gleb;
- 8) gospodarka odpadami i zapobieganie powstawaniu odpadów - racjonalna gospodarka odpadami;
- 9) zasoby przyrodnicze - ochrona krajobrazu i różnorodności biologicznej;
- 10) zagrożenia poważnymi awariami - ograniczenie ryzyka wystąpienia poważnych awarii przemysłowych dla ludzi i środowiska oraz minimalizacja ich skutków.

Szczególnie istotne dla obszaru opracowania są cele wynikające z ww. Programu, przewidziane do realizacji w latach 2018-2025, takie jak:

- osiągnięcie i utrzymywanie standardów jakości środowiska, wpływających na warunki zdrowotne,
- ochrona różnorodności biologicznej i krajobrazowej, zatrzymanie procesu jej utraty oraz poprawa spójności systemu obszarów chronionych,
- kształtowanie u mieszkańców województwa pomorskiego postaw i nawyków proekologicznych oraz poczucia odpowiedzialności za stan środowiska,
- racjonalizacja wykorzystania zasobów wód podziemnych, ochrona głównych zbiorników wód podziemnych stanowiących ważne źródło zaopatrzenia ludności w wodę.

Cele strategiczne rozwoju województwa pomorskiego 2020 odnoszące się szczególnie do obszaru planu, to m.in.:

- 1) w zakresie przedsiębiorczości:
 - lepsze warunki dla przedsiębiorczości i innowacji,
 - rozwój gospodarki wykorzystującej specyficzne zasoby regionalne,
 - efektywna sfera publiczna;
- 2) w zakresie spójności:
 - wzrost zatrudnienia i mobilności zawodowej,
 - silne, zdrowe i zintegrowane społeczeństwo,
 - kształtowanie procesów społecznych i przestrzennych dla poprawy jakości życia;
- 3) w zakresie dostępności:
 - poprawa funkcjonowania systemów infrastruktury technicznej i teleinformatycznej,
 - zachowanie i poprawa stanu środowiska przyrodniczego;
- 4) w zakresie wykorzystania odnawialnych źródeł energii:
 - ochrona stanu środowiska przyrodniczego.

Sformułowane w Planie województwa cele główne polityki przestrzennej województwa powiązane z celami strategicznymi są następujące:

- 1) powiązanie województwa z Europą, w tym przede wszystkim z Regionem Bałtyckim;
- 2) wzrost konkurencyjności i efektywności gospodarowania przestrzenią;
- 3) osiągnięcie warunków i jakości życia mieszkańców zbliżonych do średniej europejskiej;
- 4) zahamowanie dewaloryzacji środowiska oraz ochrona jego struktur i wartości;
- 5) podwyższenie walorów bezpieczeństwa i odporności na skutki awarii i klęsk żywiołowych.

Ponadto, uwzględniono Strategię rozwoju społeczno-gospodarczego gminy na lata 2021-2026, w której ustalono zadania niezbędne do podniesienia jakości życia mieszkańców gminy Kobylnica. Określone w niej główne obszary strategiczne, w tym dotyczące infrastruktury i środowiska zawierają sformułowane cele strategiczne i wynikające z nich zadania operacyjne. Są to m.in.:

- 1) czyste środowisko, rozwinięta infrastruktura techniczna gminy oparta o odnawialne źródła energii związana z budową, rozbudową i modernizacją infrastruktury technicznej gminy;
- 2) ochrona środowiska naturalnego związana z obniżeniem poziomów emisji przez modernizacją systemów ogrzewania, promocją dbałości o stan środowiska, w oparciu o zasady zrównoważonego rozwoju i edukacją ekologiczną w tym zakresie, promowaniem działań służących ochronie terenów o cennych walorach przyrodniczych i krajobrazowych, a także rozbudową i dostosowaniem do obowiązujących standardów gminnej sieci kanalizacyjnej i wodociągowej.

Realizacja wytyczonych w strategii celów powinna spowodować zrównoważony rozwój gospodarczy oraz polepszenie warunków życia mieszkańców przy zachowaniu walorów środowiska naturalnego na terenie całej gminy.

Cele wynikające z ww. dokumentów zostały odpowiednio uwzględnione w trakcie opracowywania projektu planu.

9. Analiza i ocena przewidywanego znaczącego oddziaływania na cele i przedmiot ochrony obszarów Natura 2000 oraz integralność tych obszarów

Obszar objęty projektem planu położony jest poza siecią obszarów Natura 2000. W znacznej odległości ok. 3,70 km na południowy wschód znajduje się obszar Natura 2000 – Obszar Specjalnej Ochrony Ptaków „Dolina Słupi”, oznaczony kodem PLB 220002 (Rozporządzenie Ministra Środowiska z dnia 12 stycznia 2011 r. w sprawie obszarów specjalnej ochrony ptaków - Dz. U. Nr 25, poz. 113 ze zm.), obejmujący jednocześnie obszar Parku Krajobrazowego „Dolina Słupi”.

W odległości ok. 1,09 km w linii prostej na południe od najbardziej wysuniętego punktu terenu objętego planem, rozciąga się projektowany, mający znaczenie dla Wspólnoty, Specjalny Obszar Ochrony Siedlisk SOO „Dolina Słupi”, oznaczony kodem PLH 220052 (decyzja Komisji Europejskiej z dnia 12 grudnia 2008 r.), stanowiący fragment doliny rzeki Kwaczy.

Z uwagi na charakter zagospodarowanie terenu, nie przewiduje wystąpienia potencjalnych zagrożeń dla obszaru SOO „Dolina Słupi”.

Nie przewiduje się bezpośredniego oddziaływania realizacji ustaleń projektu planu na cele i przedmioty ochrony ww. obszarów Natura 2000 oraz na ich integralność.

10. Analiza i ocena przewidywanego znaczącego oddziaływania na środowisko, a w szczególności na: różnorodność biologiczną, ludzi, zwierzęta, rośliny, wodę, powietrze, powierzchnię ziemi, krajobraz, klimat, zasoby naturalne i zabytki – z uwzględnieniem zależności między tymi elementami środowiska i między oddziaływaniami na te elementy

Obszar projektu planu obejmuje teren działki nr 243/2 o powierzchni 9,61 ha i kształcie zbliżonym do trapezu, położony w środkowo-zachodniej części wsi Widzino, po zachodniej stronie odcinka linii kolejowej Słupsk - Szczecinek. Na północ od obszaru opracowania, usytuowany jest fragment doliny rzeki Kamienicy (Kamieniec).

Znajduje się, zgodnie ze Studium uwarunkowań i kierunków zagospodarowania przestrzennego gminy Kobylnica, obszar planu zlokalizowany jest w Strefie „Północ” – wielofunkcyjnego intensywnego rozwoju, w paśmie korytarza transportowego Szczecin - Gdańsk, w którym m.in. umożliwiał się rozwój funkcji usługowej, w tym z preferowanym obszarem do rozwoju turystyki sportu i rekreacji, a także funkcji rolniczej - dalsze rolnicze zagospodarowanie.

W obowiązującym planie miejscowym wsi Widzino z 2007 r., teren projektu planu przeznaczono pod sport i rekreację.

Ustalenia planu zmieniają ww. przeznaczenie terenu, w projekcie planu zakłada się ponowne włączenie ustalonego w obowiązującym planie terenu sportu i rekreacji do przestrzeni rolniczej.

W § 3 projektu planu ustalono zasady ochrony i kształtowania ładu przestrzennego, m.in. umożliwiające rozwój rolniczy.

Realizacja ustaleń projektu planu nie będzie wywierać znaczącego wpływu na elementy środowiska występujące w jego granicach, przy czym ewentualne wpływy mogą być zróżnicowane, zarówno korzystne, jak i negatywne o nikomej uciążliwości: krótko, średniookresowe i długotrwałe, najczęściej o lokalnym zasięgu.

Do ustaleń projektu o przewidywanym, szczególnie korzystnym oddziaływaniu należą ustalenia zawarte w § 5 - Zasady ochrony środowiska, przyrody i krajobrazu oraz zasady kształtowania krajobrazu.

Poniżej przedstawiono poszczególne komponenty środowiska przyrodniczego oraz oceniono przewidywane, najważniejsze oddziaływania ustaleń niniejszego miejscowego planu zagospodarowania przestrzennego.

Powierzchnia ziemi, gleby

W wyniku realizacji ustaleń projektu planu w nie wystąpią zmiany powierzchni ziemi. Nieznaczne zmiany powierzchni ziemi może spowodować ewentualna lokalizacja urządzeń infrastruktury technicznej.

Dla ochrony gleb przed skażeniem, w planie ustalono, że zagospodarowanie terenu nie może stanowić źródła zanieczyszczeń dla środowiska gruntowo-wodnego oraz nie może powodować zmian stosunków wodnych w obszarze objętym planem miejscowym oraz na terenach przyległych.

Według dostępnych na obecnym etapie danych i informacji z realizowanego ogólnopolskiego Programu System Ochrony Przeciwoświatowej, w terenie objętym planem nie wskazano na występowanie osuwisk ani obszarów predysponowanych do wystąpienia ruchów masowych. Nie występują także obszary szczególnego zagrożenia powodzią.

Wody powierzchniowe i podziemne

Realizacja ustaleń projektu planu nie będzie miała wpływu na wody powierzchniowe i podziemne w rejonie planu. Z uwagi na położenie w zasięgu udokumentowanego Lokalnego Zbiornika Wód Podziemnych „Słupsk”, w projekcie planu zawarto ustalenie mające na celu ochronę środowiska wodnego, w tym odnoszące się do systemu melioracyjnego.

Różnorodność biologiczna, zwierzęta, rośliny

W związku z realizacją ustaleń projektu planu, nie przewiduje się zmian w strukturze środowiska przyrodniczego obszaru objętego planem, funkcjonującego obecnie na większości powierzchni jako teren upraw rolnych. Część położona na zachód od rowu wyróżnia się dużą różnorodnością przyrodniczą, z uwagi na zachodzącą tu naturalną sukcesję roślinności w kierunku powstawania zbiorowisk: ruderalnych, wilgotnych łąk, zarośli wierzbowych i olszowych oraz, na suchszych powierzchniach, zadrzewień osikowych i brzoźowych.

W ustaleniach planu umożliwia się rolnicze zagospodarowanie, zachowując funkcję rolniczą bez możliwości zabudowy i istniejąca powierzchnię leśną.

Do ważnych ustaleń, należy zapis dotyczący konieczności zapewnienia ochrony siedlisk i stanowisk chronionych gatunków, zgodnie z przepisami szczególnymi dotyczącymi ochrony gatunkowej roślin, zwierząt i grzybów, objętych ochroną.

Klimat, powietrze, hałas i promieniowanie

Realizacja ustaleń projektu planu nie spowoduje zmian mikroklimatycznych w obszarze objętym planem, a także w zakresie stanu jakościowego powietrza atmosferycznego zarówno w obszarze planu, jak w jego otoczeniu.

Ponadto, z uwagi na przeznaczenie emisja zanieczyszczeń pyłowych i gazowych do powietrza, a także uciążliwości akustyczne nie wywołają przekroczeń standardów jakości środowiska w terenie i w otoczeniu.

W obszarze planu nie występują źródła promieniowania pola elektromagnetycznego, teren położony jest poza, wskazaną w studium uwarunkowań i kierunków zagospodarowania przestrzennego gminy, strefą ochronną od urządzeń wytwarzających energię z odnawialnych źródeł energii o mocy przekraczającej 100 kW, a także strefą oddziaływania zespołu elektrowni wiatrowych na poziomie równym i powyżej 40dB, wrysowaną w obowiązującym planie miejscowym wsi Widzino z 2007 r.

Ponadto, w planie miejscowym ustalono niezbędną uwzględnienie ograniczeń w zakresie obronności, wynikających z położenia obszaru objętego planem w strefie ograniczonego użytkowania, związanych z zapewnieniem funkcjonowania Bazy systemu obrony przed rakietami balistycznymi w Redzikowie, dotyczących w szczególności użytkowania terenów oraz przestrzeni powietrznej.

Zasoby naturalne

W obszarze objętym planem miejscowym nie występują tereny górnicze, a także obszary szczególnego zagrożenia powodzią oraz obszary osuwania się mas ziemnych.

W granicach obszaru objętego planem oraz w jego otoczeniu nie występują udokumentowane złoża kopalin. W ustaleniach planu podkreślono, że zagospodarowanie terenów nie może stanowić źródła zanieczyszczeń dla środowiska gruntowo-wodnego oraz nie może powodować zmian stosunków wodnych w obszarze objętym projektem planu miejscowego oraz na terenach przyległych.

Krajobraz

Teren objęty planem miejscowym położony jest w typowym krajobrazie wiejskim - pól, łąk, lasów i wody, wśród różnorodnych przyrodniczo terenów położonych w bezpośrednim sąsiedztwie i otoczeniu obszaru planu: dolina rzeki Kamienicy (Kamieniec) od północy, lasy liściaste na siedliskach świeżych, powierzchnie łąk, zakrzewienia nad rowami melioracyjnymi od strony południowo-zachodniej i pola - po stronie południowej. W związku z przeznaczeniem - nie wystąpią zmiany w krajobrazie.

W obszarze objętym planem miejscowym nie wskazano krajobrazów priorytetowych, które określa się w audycie krajobrazowym oraz w planach zagospodarowania przestrzennego województwa, z uwagi na brak dokumentu stanowiącego podstawę ich uwzględnienia.

Zabytki

W południowo-wschodniej części obszaru planu zlokalizowane jest stanowisko archeologiczne ujęte w wojewódzkiej ewidencji zabytków, oznaczone nr AZP 10-28/160, objęte strefą archeologiczno-konserwatorskiej.

W przypadku planowania prac ziemnych lub zmiany charakteru dotychczasowej działalności, należy przeprowadzić niezbędne badania archeologiczne.

Na obszarze objętym projektem planu nie występują inne obiekty wymagające ochrony w rozumieniu przepisów dotyczących ochrony dziedzictwa kulturowego i zabytków oraz dóbr kultury współczesnej.

W granicach powierzchni objętej projektem planu nie występują również krajobrazy kulturowe, wymagające ochrony.

Ponadto, w trakcie prowadzenia robót ziemnych na pozostałej części obszaru planu, w przypadku natrafienia na przedmiot posiadający cechy zabytku /np. ślady wskazujące na istnienie stanowiska archeologicznego/, należy przerwać prace i niezwłocznie poinformować konserwatora zabytków oraz wstrzymać prace do czasu podjęcia przez niego decyzji.

Ludzie

W związku z przeznaczeniem całego terenu objętego opracowaniem - pod zagospodarowanie rolnicze z zakazem zabudowy, nie wystąpią ujemne wpływy na ludzi.

Drogi w sąsiedztwie od północnej i wschodniej strony obszaru planu charakteryzują się znikomym natężeniem ruchu, które nie wzrosnie.

Ustalenia projektu planu będą miały korzystny wpływ na ludzi m.in. poprzez umożliwienie aktywności zawodowej związanej z rolnictwem.

11. Informacje o transgranicznym oddziaływaniu na środowisko

Dla planowanych przedsięwzięć wynikających z realizacji ustaleń projektu planu nie prognozuje się możliwości wystąpienia transgranicznego oddziaływania na środowisko zgodnie z art. 104 ustawy o udostępnianiu informacji o środowisku i jego ochronie (...) z dnia 3 października 2008 r.

12. Rozwiązania mające na celu zapobieganie, ograniczanie lub kompensację przyrodniczą negatywnych oddziaływań na środowisko, mogących być rezultatem realizacji projektu planu, w szczególności na cele i przedmiot obszarów Natura 2000 oraz ich integralność

Obszar objęty projektem planu położony jest poza siecią obszarów Natura 2000. W znacznej odległości ok. 3,70 km na południowy wschód znajduje się obszar Natura 2000 – Obszar Specjalnej Ochrony Ptaków „Dolina Słupi”, oznaczony kodem PLB 220002 (Rozporządzenie Ministra Środowiska z dnia 12 stycznia 2011 r. w sprawie obszarów specjalnej ochrony ptaków - Dz. U. Nr 25, poz. 113 ze zm.), obejmujący jednocześnie obszar Parku Krajobrazowego „Dolina Słupi”.

W odległości ok. 1,09 km w linii prostej na południe od najbardziej wysuniętego punktu terenu objętego planem, rozciąga się projektowany, mający znaczenie dla Wspólnoty, Specjalny Obszar Ochrony Siedlisk SOO „Dolina Słupi”, oznaczony kodem PLH 220052 (decyzja Komisji Europejskiej z dnia 12 grudnia 2008 r.), stanowiący fragment doliny rzeki Kwaczy.

Nie przewiduje się oddziaływania realizacji ustaleń projektu planu na cele i przedmioty ochrony ww. obszarów Natura 2000 oraz na ich integralność.

Jednakże z uwagi na położenie terenu planu w zasięgu zlewni Słupi oraz w obrębie udokumentowanego Lokalnego Zbiornika Wód Podziemnych „Słupsk”, przyjęte w projekcie rozwiązania będą miały pośrednio pozytywny wpływ na środowisko. Do ochrony wód odnosi się ustalenie zapisu sposobu zagospodarowania terenu - nie może stanowić źródła zanieczyszczeń dla środowiska

gruntowo-wodnego, jak również nie może powodować zmian stosunków wodnych w obszarze objętym planem oraz na terenach przyległych.

Ustalenia planu mogą przyczynić się do ochrony różnorodności przede wszystkim przez zapis dotyczący zachowania na jego terenie funkcji rolniczej bez możliwości zabudowy.

Dla zapobiegania negatywnym oddziaływaniom na środowisko istotny jest zapis, że przy realizacji ustaleń planu miejscowego należy zapewnić ochronę siedlisk i stanowisk chronionych gatunków, zgodnie z przepisami szczególnymi dotyczącymi ochrony gatunkowej roślin, zwierząt i grzybów, objętych ochroną.

13. Rozwiązania alternatywne do rozwiązań zawartych w projekcie planu

W dotychczas obowiązującym miejscowym planie zagospodarowania przestrzennego wsi Widzino z 2007 r., na terenie działki nr 243/2, przewidywano przeznaczenie sportowo-rekreacyjne.

W trakcie prac na projektem analizowano rozwiązania alternatywne dla ustaleń zawartych w projekcie planu miejscowego na każdym z etapów ich formułowania.

W szczególności dotyczyło to lokalizacji projektowanej funkcji terenu, przebiegu dróg i lokalizacji infrastruktury technicznej.

Wzięto pod uwagę wnioski związane z potrzebą odpowiedniego przeznaczenia terenu. Jednym z rozwiązań alternatywnych byłoby pozostawienie dotychczas obowiązujących ustaleń dla analizowanego obszaru.

W celu właściwego zagospodarowania, ostatecznie przyjęto rolnicze zagospodarowanie terenu. Wariant ten wydaje się najkorzystniejszy, z uwagi na stosunki własnościowe, warunki techniczne i możliwości realizacyjne.

Po rozpatrzeniu sąsiedztwa i otoczenia obszaru objętego planem miejscowym uznano, że wprowadzenie ww. przeznaczenia w obszarze objętym planem będzie korzystne dla rozwoju funkcji rolniczych.

14. Informacje o przewidywanych metodach analizy skutków realizacji postanowień projektu planu oraz częstotliwości jej przeprowadzania

Monitoring w zakresie jakości wód podziemnych i powierzchniowych wód płynących, poziomu hałasu drogowego i zanieczyszczeń powietrza, dokonywany jest w ramach systemu Państwowego Monitoringu Środowiska, z częstotliwością ustalaną zgodnie z przepisami przez odpowiednie służby monitoringu.

Wyniki prowadzonego monitoringu prezentowane są w Raportach o stanie środowiska, wydawanych w formie ogólnodostępnej publikacji.

Źródłami danych w tym zakresie może też być także Wojewódzka Baza Danych, a ponadto wydane decyzje, pozwolenia, dane statystyczne Głównego Urzędu Statystycznego.

Monitorowanie stanu środowiska w rejonie obszaru planu odbywać się będzie również poprzez systematyczne i doraźne kontrole przeprowadzane przez odpowiednie służby ochrony środowiska.

System monitorowania zmian zachodzących w obszarze objętym planem opierać się powinien na rejestracji i ocenie zmian w zagospodarowaniu przestrzennym obszaru opracowania, w ramach oceny aktualności studium i planów miejscowych, dokonywanej zgodnie z art. 32 ustawy z dnia 27 marca 2003 r. o planowaniu i zagospodarowaniu przestrzennym (tj. Dz. U. z 2022 r. poz. 503 ze zm.). Na podstawie tego przepisu, organ sporządzający te dokumenty, zobowiązany jest przynajmniej raz w czasie kadencji rady dokonać monitoringu polegającego na analizie zmian w zagospodarowaniu przestrzennym.

15. Streszczenie sporządzone w języku niespecjalistycznym

Przedmiotem niniejszej prognozy oddziaływania na środowisko ustaleń miejscowego planu zagospodarowania przestrzennego wsi Widzino dla obszaru obejmującego działkę nr 243/2 obręb Widzino, sporządzonego zgodnie z uchwałą Nr XLV/416/2022 Rady Gminy Kobylnica z dnia 3 lutego 2022 r. w sprawie przystąpienia do sporządzenia zmiany miejscowego planu zagospodarowania przestrzennego wsi Widzino, jest ww. obszar położony w środkowo-zachodniej części obrębu Widzino, określony w załączniku graficznym do prognozy.

Sporządzony projekt planu miejscowego stanowi zmianę miejscowego planu zagospodarowania przestrzennego wsi Widzino z 2007 r. i zakłada zmianę obowiązującego przeznaczenia.

Celem niniejszej prognozy jest analiza skutków wynikających z realizacji ustaleń projektu planu i ocena ich wpływu na środowisko i ludzi.

Celem prognozy jest również ustalenie, czy zapisy przyjęte w projekcie planu zgodne są z kierunkami rozwoju obszaru określonymi w Studium gminy oraz czy uwzględniają cele ujęte w międzynarodowych, krajowych i regionalnych dokumentach polityki ekologicznej i zapewniają ochronę środowiska przyrodniczego, zapobiegając ewentualnym zagrożeniom.

Podstawę do prognozowania oddziaływania projektu planu na środowisko stanowiła charakterystyka obszaru z uwzględnieniem położenia w systemie obszarów cennych przyrodniczo, wód powierzchniowych i podziemnych, obszarów zurbanizowanych, korytarzy transportowych oraz infrastrukturalnych.

Do sporządzenia prognozy posłużyły informacje zawarte w materiałach źródłowych, w szczególności uwarunkowania określone w opracowaniach ekofizjograficznych, a także inwentaryzacja przyrodnicza przeprowadzona w terenie i wynikająca z niej dodatkowa ocena i analiza dla potrzeb niniejszego projektu planu. Materiały te stanowiły merytoryczną podstawę niniejszej prognozy wykonywanej jednocześnie z projektem planu.

Prognozę sporządzono zgodnie z wymogami ustawowymi (ustawą z 3 października 2008 r. o udostępnianiu informacji o środowisku i jego ochronie /.../) i ustalonym zakresem.

W ramach prac nad prognozą dokonano oceny skutków realizacji zaproponowanych ustaleń na poszczególne, powiązane ze sobą komponenty środowiska, w tym przyrodniczego, krajobraz, elementy krajobrazu kulturowego, wpływ ustaleń na zdrowie ludzi oraz przedstawiono rozwiązania eliminujące lub ograniczające negatywne wpływy.

W prognozie wykorzystano dokumenty lokalne, regionalne i krajowe, wspólnotowe, międzynarodowe, analizując zawarte w nich cele ochrony środowiska w odniesieniu do uwzględnionych w projekcie planu. Prognozę przedstawiono w formie opisowej i graficznej.

Obszar objęty planem miejscowym, o powierzchni 9,61 ha, położony jest w północno-zachodniej części woj. pomorskiego, w powiecie słupskim, w północnej części gminy Kobylnica. Znajduje się na terenach środkowo-zachodniej części obrębu ewidencyjnego Widzino.

Obszar projektu planu stanowi teren przeznaczony w obowiązującym planie wsi Widzino z 2007 r. pod sport i rekreację.

Działka objęta projektem planu stanowi własność Gminy.

Zgodnie ze Studium uwarunkowań i kierunków zagospodarowania przestrzennego gminy Kobylnica, obszar planu zlokalizowany jest w Strefie „Północ” – wielofunkcyjnego intensywnego rozwoju, w paśmie korytarza transportowego Szczecin - Gdańsk, w którym m.in. umożliwiona jest funkcja usługowa, w tym z preferowanym obszarem do rozwoju turystyki sportu i rekreacji, a także funkcja rolnicza - dalsze rolnicze zagospodarowanie.

W miejscowości Widzino, ściśle powiązanej funkcjonalnie z Kobylnicą, preferowany jest rozwój wielofunkcyjny, w tym m.in.: produkcji rolniczej, przemysłowej, usług, zabudowy zagrodowej

i mieszkaniowej, z zachowaniem powiązań ekologicznych w pasie korytarzy ekologicznych i powiązań hydrologicznych.

Obszar projektu zmiany planu miejscowego zawiera się w wyznaczonej w Studium gminy strefie, predysponowanej do różnorodnych form zagospodarowania.

Zakres opracowania planu obejmuje korektę zasad zagospodarowania i przeznaczenia terenu sportu i rekreacji oznaczonego jako 28US, objętego obowiązującym miejscowym planem zagospodarowania przestrzennego wsi Widzino (uchwała Nr XI/119/2007 Rady Gminy Kobylnica z dnia 28 czerwca 2007 r., opublikowana w Dz. Urz. Woj. Pom. Nr 152, poz. 2851 z dnia 9 listopada 2007 r.).

W sąsiedztwie wschodniej części obszaru objętego planem, w odległości ok. 40 m od najbardziej wysuniętego punktu obszaru planu, przebiega linia kolejowa nr 405 Piła-Ustka, a na północnym wschodzie od obszaru planu, w odległości ok. 1.320 m od najbardziej wysuniętego punktu obszaru planu, znajduje się teren obwodnicy drogi ekspresowej S6 Szczecin-Gdańsk.

Ponadto, w kierunku na północ, południe i wschód występują tereny rolnicze na których zlokalizowane są elektrownie wiatrowe. Najbliższa znajduje się w odległości ok. 660 m.

W sąsiedztwie północno-wschodniej części obszaru planu występują kablowe linie elektroenergetyczne, związane z zespołem elektrowni wiatrowych, natomiast w odległości od 235 m do 110 m od południowej granicy planu przebiega napowietrzna linia elektroenergetyczna wysokiego napięcia 110 kV.

Zauważa się sporadyczny ruch pojazdów związanych z rolnictwem i minimalny samochodowy, na dojeździe do obszaru planu. Wzdłuż drogi, przylegającej do północnej granicy planu, planowana jest ścieżka rowerowa.

Zgodnie z podziałem na regiony fizycznogeograficzne obszar opracowania planu leży w podprowincji Pobrzeży Południowobałtyckich, na południowym obrzeżu makroregionu Pobrzeże Słowińskie, we wschodniej części mezoregionu Równiny Słupskiej, według Aktualizacji z 2014 r. opracowania ekofizjograficznego do Planu zagospodarowania przestrzennego woj. pomorskiego – Region 2 słupsko-żarnowiecki.

Obszar objęty projektem planu położony jest poza siecią obszarów Natura 2000. W znacznej odległości, ok. 3,70 km na południowy wschód znajduje się obszar Natura 2000 - Obszar Specjalnej Ochrony Ptaków „Dolina Słupi”, oznaczony kodem PLB 220002 (Rozporządzenie Ministra Środowiska z dnia 12 stycznia 2011 r. w sprawie obszarów specjalnej ochrony ptaków - Dz. U. Nr 25, poz. 113 ze zm.), obejmujący jednocześnie obszar Parku Krajobrazowego „Dolina Słupi” (uchwała Nr 146/VII/11 Sejmiku Województwa Pomorskiego z dnia 27 kwietnia 2011 r. w sprawie Parku Krajobrazowego „Dolina Słupi” ze zm.).

W odległości ok. 1,09 km na południe w linii prostej od najbardziej wysuniętego punktu terenu objętego planem, rozciąga się projektowany, mający znaczenie dla Wspólnoty, Specjalny Obszar Ochrony Siedlisk SOO „Dolina Słupi”, oznaczony kodem PLH 220052 (decyzja Komisji Europejskiej z dnia 12 grudnia 2008 r.), stanowiący fragment doliny rzeki Kwaczy.

Obszar opracowania, o kształcie zbliżonym do trapezu, zajmuje fragment wysoczyzny morenowej płaskiej, o niewielkich deniwelacjach, wynoszących średnio 2-3 do 5 m. Obszar planu rozciąga się na powierzchni o zróżnicowanej wysokości od ok. 45,00 i 44,30 m n.p.m., we fragmentach zachodnich, do ok. 46,10 i 46,40 m n.p.m., przy krańcach wschodnich, po czym opada stopniowo w kierunku rowów, znajdujących się w obszarze planu, do wysokości ok. 43,00 m n.p.m.

Teren objęty planem znajduje się w obrębie zlewni Słupi. Z uwagi na regionalizację hydrologiczną, obszar objęty planem zlokalizowany jest w obrębie Słupskiego Podregionu Hydrogeologicznego - w zasięgu udokumentowanego, Lokalnego Zbiornika Wód Podziemnych „Słupsk”. Tereny objęte projektem planu położone są poza obszarami największej podatności na zanieczyszczenie wód pierwszego poziomu.

Obszar planu położony jest poza Głównymi Zbiornikami Wód Podziemnych oraz ich strefami ochronnymi.

W obszarze objętym planem nie występują tereny górnicze, a także obszary szczególnego zagrożenia powodzią oraz obszary osuwania się mas ziemnych.

Dla powierzchni gruntu rolnego w granicach obszaru planu uzyskano zgodę na zmianę przeznaczenia na cele nierolnicze i nieleśne na etapie wcześniejszego planu.

Obszar znajduje się poza siecią obszarów ochrony przyrody, natomiast podlega ochronie konserwatorskiej, z uwagi na zlokalizowane w obszarze planu, stanowisko archeologiczne nr AZP 10-28/160, objęte strefą ochrony archeologiczno-konserwatorskiej.

Obszar opracowania położony jest w części Północno-Pomorskiej krainy klimatycznej, w rejonie o wysokich rocznych sumach opadów atmosferycznych – średnie roczne sumy opadów osiągają powyżej 750 mm.

Na obszarze objętym planem, jak również na terenie całej gminy stan jakościowy powietrza atmosferycznego jest dobry, nie wystąpiły przekroczenia normatywnych, ze względu na ochronę zdrowia, stężeń dwutlenku azotu i benzenu w powietrzu.

Teren objęty projektem planu położony jest w strefie działalności rolniczej i leśnej.

Obserwuje się przejściowe częściowe zmiany w krajobrazie związane ze spontanicznym zadarnianiem i zakrzewianiem się nieużytkowanych rolniczo powierzchni.

W niniejszej prognozie zawarto wnioski z opracowań ekofizjograficznych do obowiązującego planu wsi Widzino i do Studium gminy Kobylnica, a także z inwentaryzacji przyrodniczej obszaru planu, które zostały uwzględnione w projekcie planu.

Przy formułowaniu ustaleń planu uwzględniono cele ochrony środowiska wynikające z międzynarodowych, wspólnotowych i regionalnych dokumentów środowiskowych, w których cele ekologiczne uznaje się za równorzędne z innymi celami rozwoju.

Obszar objęty projektem planu pozostaje poza siecią obszarów Natura 2000. Nie przewiduje się bezpośredniego oddziaływania realizacji ustaleń projektu planu na cele i przedmioty ochrony obszarów Natura 2000 oraz na ich integralność.

W granicach obszaru objętego projektem planu nie stwierdzono występowania chronionych gatunków roślin, zwierząt, grzybów oraz siedlisk przyrodniczych.

Z uwagi na charakter, położenie i zagospodarowanie terenu, w sporządzanym projekcie planu zakłada się rolniczą funkcję terenu, modyfikując poprzednie ustalenia odnośnie docelowego przeznaczenia i zagospodarowania terenu.

W związku z tym nie wystąpią zmiany w krajobrazie, w strukturze szaty roślinnej oraz jakościowe w środowisku.

Realizacja ustaleń projektu planu nie będzie wywierać znaczącego wpływu na elementy środowiska występujące w jego granicach, przy czym ewentualne wpływy mogą być zróżnicowane, zarówno korzystne, jak i negatywne o znikomej uciążliwości: krótko, średniookresowe i długotrwałe, najczęściej o lokalnym zasięgu.

Do ustaleń projektu o przewidywanym, szczególnie korzystnym oddziaływaniu należą ustalenia zawarte w § 5 - Zasady ochrony środowiska, przyrody i krajobrazu oraz zasady kształtowania krajobrazu.

W wyniku realizacji ustaleń projektu planu w nie wystąpią zmiany powierzchni ziemi, jej nieznaczne zmiany może spowodować ewentualna lokalizacja urządzeń infrastruktury technicznej.

Realizacja ustaleń projektu planu nie będzie miała wpływu na wody powierzchniowe i podziemne w rejonie planu. Z uwagi na położenie w zasięgu udokumentowanego Lokalnego Zbiornika Wód Podziemnych „Słupsk”, w projekcie planu zawarto ustalenie mające na celu ochronę środowiska wodnego, w tym odnoszące się do systemu melioracyjnego.

W projekcie planu ustalono, że zagospodarowanie terenu nie może stanowić źródła zanieczyszczeń dla środowiska gruntowo-wodnego oraz nie może powodować zmian stosunków wodnych w obszarze objętym planem miejscowym oraz na terenach przyległych.

W związku z realizacją ustaleń projektu planu, nie przewiduje się zmian w strukturze środowiska przyrodniczego obszaru objętego planem, funkcjonującego obecnie na większości powierzchni jako teren upraw rolnych. Część położona na zachód od rowu wyróżnia się dużą różnorodnością przyrodniczą, z uwagi na zachodzącą tu naturalną sukcesję roślinności w kierunku powstawania zbiorowisk: ruderalnych, wilgotnych łąk, zarośli wierzbowych i olszowych oraz, na suchszych powierzchniach, zadrzewień osikowych i brzozowych.

W ustaleniach planu umożliwia się rolnicze zagospodarowanie, zachowując funkcję rolniczą bez możliwości zabudowy i istniejąca powierzchnię leśną.

Realizacja ustaleń projektu planu nie spowoduje zmian mikroklimatycznych w obszarze objętym planem, a także w zakresie stanu jakościowego powietrza atmosferycznego zarówno w obszarze planu, jak w jego otoczeniu.

Ponadto, z uwagi na przeznaczenie emisja zanieczyszczeń pyłowych i gazowych do powietrza, a także uciążliwości akustyczne nie wywołają przekroczeń standardów jakości środowiska w terenie i w otoczeniu.

W obszarze planu nie występują źródła promieniowania pola elektromagnetycznego, teren położony jest poza, wskazaną w studium uwarunkowań i kierunków zagospodarowania przestrzennego gminy, strefą ochronną od urządzeń wytwarzających energię z odnawialnych źródeł energii o mocy przekraczającej 100 kW, a także strefą oddziaływania zespołu elektrowni wiatrowych na poziomie równym i powyżej 40dB, wrysowaną w obowiązującym planie miejscowym wsi Widzino z 2007 r.

Teren objęty planem miejscowym położony jest w typowym krajobrazie wiejskim - pól, łąk, lasów i wody, wśród różnorodnych przyrodniczo terenów położonych w bezpośrednim sąsiedztwie i otoczeniu obszaru planu: dolina rzeki Kamienicy (Kamieniec) od północy, lasy liściaste na siedliskach świeżych, powierzchnie łąk, zakrzewienia nad rowami melioracyjnymi od strony południowo-zachodniej i pola - po stronie południowej. W związku z przeznaczeniem - nie wystąpią zmiany w krajobrazie.

W obszarze planu nie wskazano krajobrazów priorytetowych, które określa się w audycie krajobrazowym oraz w planach zagospodarowania przestrzennego województwa, z uwagi na brak dokumentu stanowiącego podstawę ich uwzględnienia.

Ze względu na zachowane w granicach obszaru planu stanowisko archeologiczne, w projekcie planu ustalono zasady jego ochrony, sformułowano również zapis odnoszący się do postępowania w przypadku natrafienia na przedmiot posiadający cechy zabytku.

Na obszarze objętym projektem planu nie występują krajobrazy kulturowe, ani chronione obiekty architektoniczne na podstawie przepisów w zakresie dziedzictwa kulturowego i zabytków oraz dóbr kultury współczesnej.

W związku z przeznaczeniem całego terenu objętego opracowaniem - pod zagospodarowanie rolnicze z zakazem zabudowy, nie wystąpią ujemne wpływy na ludzi.

Drogi w sąsiedztwie od północnej i wschodniej strony obszaru planu charakteryzują się znikomym natężeniem ruchu, które nie wzrośnie. Przebiegającą w otoczeniu obszaru planu, po stronie wschodniej, lokalna linia kolejowa, z uwagi na charakter przeznaczenia i odległość nie stanowi znacznej uciążliwości.

Ponadto, w planie miejscowym określono ograniczenia w zakresie obronności związane z zapewnieniem funkcjonowania Bazy systemu obrony przed rakietami balistycznymi w Redzikowie dotyczące w szczególności użytkowania terenów i przestrzeni powietrznej.

W trakcie prac na projektem analizowano rozwiązania alternatywne dla ustaleń zawartych w projekcie planu miejscowego na każdym z etapów ich formułowania.

W szczególności dotyczyło to lokalizacji projektowanej funkcji terenu, przebiegu dróg i lokalizacji infrastruktury technicznej.

W prognozie przedstawiono także informacje o przewidywanych metodach analizy skutków realizacji postanowień projektu planu, podkreślając potrzebę monitorowania stanu środowiska w rejonie obszaru planu poprzez systematyczne i doraźne kontrole przeprowadzane przez odpowiednie służby ochrony środowiska oraz konieczność prowadzenia monitoringu polegającego na analizie zmian w zagospodarowaniu przestrzennym przez organ właściwy do sporządzenia dokumentu planistycznego.

Ustalenia projektu planu będą miały korzystny wpływ na ludzi m.in. poprzez umożliwienie aktywności zawodowej związanej z rolnictwem.



UG Kobylnica



RPW/16870/2022

Data: 2022-07-19

**REGIONALNY DYREKTOR
OCHRONY ŚRODOWISKA
W GDAŃSKU**

Gdańsk, dnia 14 lipca 2022 r.

RDOŚ-Gd-WZP.411.15.16.2022.AP.1
za dowodem doręczenia

UZGODNIENIE

Na podstawie art. 53 oraz art. 57 ust. 1 pkt 2 ustawy z dnia 3 października 2008 r. o udostępnianiu informacji o środowisku i jego ochronie, udziale społeczeństwa w ochronie środowiska oraz o ocenach oddziaływania na środowisko (Dz. U. 2022 poz. 1029) w sprawie wniosku Wójta Gminy Kobylnica nr GPŚ.6721.10.2022.PP z dnia 15.06.2022 r. (wpływ 21.06.2022 r.) - uzgadnia się przedłożony zakres i stopień szczegółowości informacji wymaganych w prognozie oddziaływania na środowisko projektu zmiany miejscowego planu zagospodarowania przestrzennego wsi Widzino, dla obszaru obejmującego działkę nr 243/2, obręb Widzino, gmina Kobylnica z następującymi uwagami:

1. w prognozie oddziaływania na środowisko muszą być zawarte wszystkie informacje wyszczególnione w art. 51 ust. 2 ww. ustawy;
2. informacje zawarte w prognozie oddziaływania na środowisko, o których mowa w art. 51 ust. 2, powinny być opracowane stosownie do stanu współczesnej wiedzy i metod oceny oraz dostosowane do zawartości i stopnia szczegółowości projektowanego dokumentu oraz etapu przyjęcia tego dokumentu w procesie opracowywania projektów dokumentów powiązanych z tym dokumentem (art. 52 ust. 1 ww. ustawy);
3. w prognozie oddziaływania na środowisko należy uwzględnić informacje zawarte w prognozach oddziaływania na środowisko sporządzonych dla innych, przyjętych już dokumentów powiązanych z projektem dokumentu będącego przedmiotem postępowania (art. 52 ust. 2 ww. ustawy).

Równocześnie tutejszy organ administracji państwowej zwraca uwagę, iż:

- w prognozie konieczne jest przedstawienie analizy i oceny wpływu realizacji poszczególnych kart terenu projektu zmiany planu miejscowego, na wszystkie formy ochrony przyrody zlokalizowane w zasięgu oddziaływania postanowień planu.
- w prognozie należy zamieścić załącznik graficzny obrazujący położenie obszaru planu na tle form ochrony przyrody;
- w prognozie należy zawrzeć informacje na temat ewentualnych praw nabytych wynikających z obowiązującego planu, decyzji o warunkach zabudowy lub decyzji o lokalizacji inwestycji celu publicznego.

Niniejsze uzgodnienie stanowi podstawę do sporządzenia prognozy oddziaływania na środowisko, o której mowa w art. 51 ust. 1 ww. ustawy oraz art. 17 pkt 4 ustawy z dnia 27 marca 2003r. o planowaniu i zagospodarowaniu przestrzennym (Dz. U. 2022 poz. 503).

Do kompetencji Regionalnego Dyrektora Ochrony Środowiska należy m. in. opiniowanie projektu miejscowego planu zagospodarowania przestrzennego wraz z prognozą oddziaływania na środowisko (art. 54 ust. 1 ustawy z dnia 3 października 2008r. o udostępnianiu informacji o środowisku...) a także uzgadnianie projektu miejscowego planu zagospodarowania przestrzennego w sytuacjach przewidzianych stosownymi przepisami prawa ustawy z dnia 16 kwietnia 2004r. o ochronie przyrody (Dz. U. 2022 poz. 916).

17 Regionalnego Dyrektora
Ochrony Środowiska w Gdańsku

Małgorzata Kistowska
Naczelnik Wydziału
Zagospodarowania Przestrzennego

Otrzymują:

1. Wójt Gminy Kobylnica, ul. Główna 20, 76-251 Kobylnica
2. aa



PAŃSTWOWY POWIATOWY
INSPEKTOR SANITARNY
w SŁUPSKU

Słupsk, dnia 08.07.2022 r.

ZNS.9022.2.17.2022

*Czas
Kozłowski*

Wójt Gminy Kobylnica
ul. Główna 20, 76-251 Kobylnica

Na podstawie art. 3 i art. 10 ust. 2 ustawy z dnia 14 marca 1985 r. o Państwowej Inspekcji Sanitarnej (Dz. U. z 2021 r., poz. 195 z późn. zmianami), art. 53 w związku z art. 58 ust. 1 pkt 3 ustawy z dnia 3 października 2008 r. o udostępnianiu informacji o środowisku i jego ochronie, udziale społeczeństwa w ochronie środowiska oraz o ocenach oddziaływania na środowisko (Dz. U. z 2022 r. poz. 1029 z późn. zmianami), Państwowy Powiatowy Inspektor Sanitarny w Słupsku po zapoznaniu się z załączonym do wniosku Wójta Gminy Kobylnica z dnia 15.06.2022 r. (data wpływu 20.06.2022 r.), znak GPŚ.6721.10.2022.PP, proponowanym zakresem i stopniem szczegółowości informacji wymaganych w prognozie oddziaływania na środowisko dla projektu zmiany miejscowego planu zagospodarowania przestrzennego wsi Widzino dla obszaru obejmującego działkę nr 243/2 obręb Widzino, zgodnie z Uchwałą Nr XLV/416/2022 Rady Gminy Kobylnica z dnia 3 lutego 2022 r. informuje że przedstawiony zakres i stopień szczegółowości informacji uzgadnia **bez uwag**.

Państwowy Powiatowy
Inspektor Sanitarny
w Słupsku
Włodzimierz Stawny

- I. Otrzymują:
1. Wójt Gminy Kobylnica
ul. Główna 20, 76-251 Kobylnica
- II. Do wiadomości:
1. a/a

niepodlega

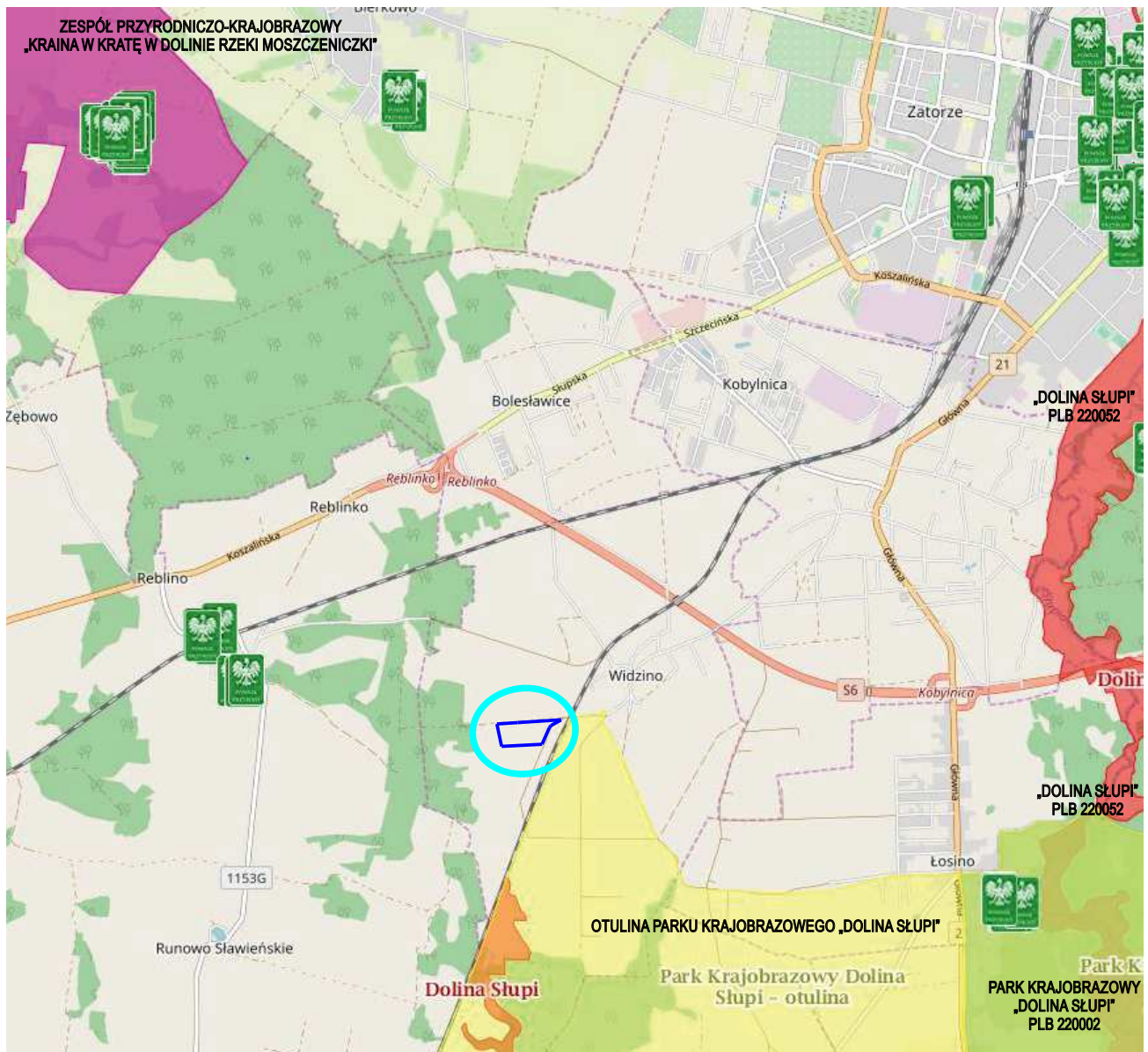
POLSKA
STULECIE ODZYSKANIA
NIEPODLEGŁOŚCI

Państwowy Powiatowy Inspektor Sanitarny w Słupsku

76-200 Słupsk, ul. Piotra Skargi 8
tel. centrala (59) 843 12 91, faks (59) 843 81 55
e-mail: psse.slupsk@pis.gov.pl, <https://www.gov.pl/web/psse-slupsk>

LOKALIZACJA OBSZARU OBJĘTEGO PLANEM MIEJSCOWYM NA TLE FORM OCHRONY PRZYRODY

MIEJSCOWY PLAN ZAGOSPODAROWANIA PRZESTRZENNEGO WSI WIDZINO
DLA OBSZARU OBEJMUJĄCEGO DZIAŁKĘ NR 243/2 OBRĘB WIDZINO
WOJ. POMORSKIE, POWIAT SŁUPSKI, GMINA KOBYLNICA



źródło: geoserwis.gdos.gov.pl/mapy 2022



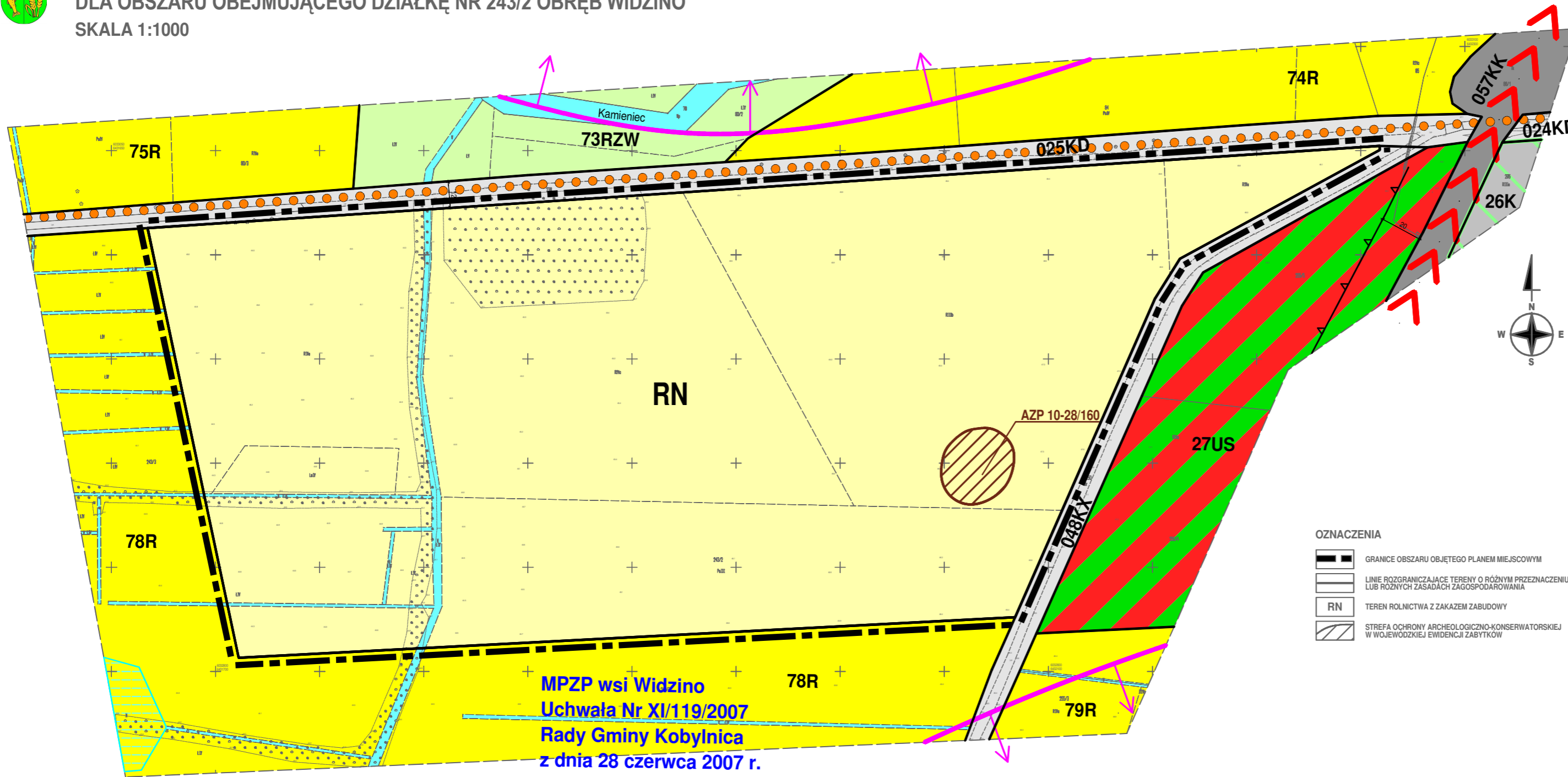
OBSZAR OBJĘTY PLANEM MIEJSCOWYM



MIEJSCOWY PLAN ZAGOSPODAROWANIA PRZESTRZENNEGO WSI WIDZINO DLA OBSZARU OBEJMUJĄCEGO DZIAŁKĘ NR 243/2 OBRĘB WIDZINO SKALA 1:1000

PROJEKT

PROGNOZA ODDZIAŁYWANIA NA ŚRODOWISKO



OZNACZENIA DO PROGNOZY

- GRANICE OBSZARU OBJĘTEGO PLANEM MIEJSCOWYM
- PLAN**
- ŚCIEŻKA ROWEROWA
- OTOCZENIE**
- DROGI ISTNIEJĄCE I PLANOWANE
- TEREN SPORTU I REKREACJI
- TEREN ROLNY, ZIELENI I WODY
- TEREN ROLNICZY
- TEREN USŁUG KOMUNIKACYJNYCH
- TEREN ZAMKNIĘTY /KOLEJOWY/
- ŚCIEŻKA ROWEROWA
- NIEPRZEKRACZALNE LINIE ZABUDOWY
- STREFA OCHRONY ARCHEOLOGICZNO-KONSERWATORSKIEJ W WOJEWÓDZKIEJ EWIDENCJI ZABYTKÓW
- OTULINA PARKU KRAJOBRAZOWEGO "DOLINA SŁUPI"
- WODY
- BAGNA, PODMOKŁOŚCI, NIEUŻYTKI
- GŁÓWNE PASMA UCIAŻLIWOŚCI**
- STREFA ODDZIAŁYWANIA ZESPÓŁU ELEKTROWNI WIATROWYCH NA POZIOMIE RÓWNYM I POWYŻEJ 40 dB
- LINIA KOLEJOWA NR 405 PILA - USTKA

- OZNACZENIA**
- GRANICE OBSZARU OBJĘTEGO PLANEM MIEJSCOWYM
 - LINIE ROZGRANICZAJĄCE TERENY O RÓŻNYM PRZEZNACZENIU LUB RÓŻNYCH ZASADACH ZAGOSPODAROWANIA
 - TEREN ROLNICTWA Z ZAKAZEM ZABUDOWY
 - STREFA OCHRONY ARCHEOLOGICZNO-KONSERWATORSKIEJ W WOJEWÓDZKIEJ EWIDENCJI ZABYTKÓW

MPZP wsi Widzino
Uchwała Nr XI/119/2007
Rady Gminy Kobylnica
z dnia 28 czerwca 2007 r.

WYRYS ZE STUDIUM UWARUNKOWAŃ I KIERUNKÓW ZAGOSPODAROWANIA PRZESTRZENNEGO GMINY KOBYLNICA

UCHWAŁA NR XII/201/2016 RADY GMINY KOBYLNICA Z DNIA 26 CZERWCA 2016 R.
ZMIANA UCHWAŁY NR XL/22/2016 RADY GMINY KOBYLNICA Z DNIA 18 LUTEGO 2016 R.
UCHWAŁA NR XLV/20/2016 RADY GMINY KOBYLNICA Z DNIA 1 LUTEGO 2016 R.

OZNACZENIA:

- GRANICE OBSZARU OBJĘTEGO PLANEM MIEJSCOWYM
- LINIE ROZGRANICZAJĄCE TERENY O RÓŻNYM PRZEZNACZENIU LUB RÓŻNYCH ZASADACH ZAGOSPODAROWANIA
- TEREN ROLNICTWA Z ZAKAZEM ZABUDOWY
- STREFA OCHRONY ARCHEOLOGICZNO-KONSERWATORSKIEJ W WOJEWÓDZKIEJ EWIDENCJI ZABYTKÓW
- ŚCIEŻKA ROWEROWA
- DROGI ISTNIEJĄCE I PLANOWANE
- TEREN SPORTU I REKREACJI
- TEREN ROLNY, ZIELENI I WODY
- TEREN ROLNICZY
- TEREN USŁUG KOMUNIKACYJNYCH
- TEREN ZAMKNIĘTY /KOLEJOWY/
- ŚCIEŻKA ROWEROWA
- NIEPRZEKRACZALNE LINIE ZABUDOWY
- STREFA OCHRONY ARCHEOLOGICZNO-KONSERWATORSKIEJ W WOJEWÓDZKIEJ EWIDENCJI ZABYTKÓW
- OTULINA PARKU KRAJOBRAZOWEGO "DOLINA SŁUPI"
- WODY
- BAGNA, PODMOKŁOŚCI, NIEUŻYTKI
- STREFA ODDZIAŁYWANIA ZESPÓŁU ELEKTROWNI WIATROWYCH NA POZIOMIE RÓWNYM I POWYŻEJ 40 dB
- LINIA KOLEJOWA NR 405 PILA - USTKA

MAPA DO CELÓW PLANISTYCZNYCH
skala 1:500

województwo pomorskie,
powiat słupski
gmina Kobylnica - [221206_2]
obręb Widzino - [221206_2/002]
obiekt: działka nr 243/2

Mapa wykonana przez:
GEOSERVICE Mariusz Deka
ul. Akacjowa 20, Słupsk
na podstawie mapy zasadniczej w skali 1:500
Data opracowania mapy: 30.06.2022r.
Id pracy geodacyjnej: 6940.2963.2022

Sporządził:
GEODETA UPRAWNIOWY
Mariusz Deka
upr. nr 23547

GEOSERVICE Mariusz Deka
ul. Akacjowa 20, 76-200 Słupsk
e-mail: biuro@geoservice-slupsk.pl
tel. 507-145-797
NIP 6392561765

Uwagi:
1. Układ współrzędnych: plaskich: 2000 etras 6
2. Układ odniesienia: WGS84; PL-ETRS2000; NH
3. Mapa sporządzona bez użycia techniki geodezyjnych
aparatów w wieżach wieżowych
4. Zakres sytuacyjny: sytuacja obiekta mapy
5. W zakresie mapy zmusiło separacji ochrony geodezyjnej
przez obszar nr 6222.1.1.1.10
6. Nie wyklucza się istnienia w terenie innych urządzeń podziemnych
nie uwzględnionych na omawianej mapie, które nie zostały zgłoszone do
inwentaryzacji
7. Granice obszarów ewidencyjnych wniesiono na podstawie bazy numerycznej
ewidencyjnej gminnej i budowlanej Starostwa Powiatowego w Słupsku

Organ właściwy w sprawie sporządzenia planu:
WÓJT GMINY KOBYLNICA
UL. GŁÓWNA 20, 76-251 KOBYLNICA

MIEJSCOWY PLAN ZAGOSPODAROWANIA PRZESTRZENNEGO WSI WIDZINO
DLA OBSZARU OBEJMUJĄCEGO DZIAŁKĘ NR 243/2 OBRĘB WIDZINO

Zespół autorski:
mgr inż. Maria-Jolanta Więcek upr. urb. nr 1621
mgr Malgorzata Szadkowska-Izydorek
mgr inż. arch. Ratal Więcek

skala 1:1000

Koordinacja ze strony Urzędu Gminy Kobylnica:
mgr Iwona Mieczkowska

STRADA Biuro Projektowe

data 2022

MIEJSCOWY PLAN ZAGOSPODAROWANIA PRZESTRZENNEGO WSI WIDZINO
DLA OBSZARU OBEJMUJĄCEGO DZIAŁKĘ NR 243/2 OBRĘB WIDZINO
PROGNOZA ODDZIAŁYWANIA NA ŚRODOWISKO

OPRACOWANIE: **mgr Malgorzata Szadkowska-Izydorek**
Biegły w zakresie ochrony przyrody z listy Wojewody Pomorskiego nr 085

mgr inż. Maria-Jolanta Więcek upr. urb. nr 1621
Członek Północnej Okręgowej Izby Urbanistów
nr wpisu G-071/2002 z dnia 26 stycznia 2002 r.

Słupsk, 2022