



UrbanConsulting Filip Sokołowski
ul. Strzelców 46/35, 81-586 Gdynia
NIP: 575-176-28-94
e-mail: filip@urbanconsulting.pl
tel. (+48)608-292-492

**PROGNOZA ODDZIAŁYWANIA NA ŚRODOWISKO PROJEKTU MIEJSCOWEGO PLANU
ZAGOSPODAROWANIA PRZESTRZENNEGO DLA DZIAŁKI NR 32/11,
POŁOŻONEJ W OBRĘBIE PŁASZEWO, W GMINIE KOBYLNICIA**

ETAP: WYŁOŻENIE DO PUBLICZNEGO WGLĄDU

Autor:

mgr Patrycja Budnik-Łysiak

Gdynia, 22.08.2022r., aktualizacja 18.10.2022r.

Spis treści

1.	Wprowadzenie	4
1.1.	Podstawy formalno-prawne	4
1.2.	Cel sporządzenia prognozy	5
1.3.	Metody zastosowane przy sporządzaniu prognozy	5
2.	Projekt miejscowego planu zagospodarowania przestrzennego	7
2.1.	Ustalenia projektu planu	7
2.2.	Główne cele projektu planu	7
2.3.	Powiązania projektu planu z innymi dokumentami	8
3.	Propozycje dotyczące przewidywanych metod analizy skutków realizacji postanowień projektowanego dokumentu oraz częstotliwości jej przeprowadzania	10
4.	Informacje o możliwym transgranicznym oddziaływaniu na środowisko	10
5.	Istniejący stan środowiska	10
5.1.	Położenie fizyczno-geograficzne	10
5.2.	Budowa geologiczna, warunki glebowe i surowce mineralne	13
5.3.	Wody powierzchniowe i podziemne	14
5.4.	Warunki klimatyczne	14
5.5.	Roślinność i świat zwierzęcy	14
5.6.	Obiekty i obszary chronione	16
5.7.	Krajowa sieć ekologiczna ECONET	18
5.8.	Jakość powietrza atmosferycznego	18
5.9.	Klimat akustyczny	19
6.	Potencjalne zmiany w środowisku w przypadku braku realizacji projektu planu miejscowego 20	
7.	Stan środowiska na obszarach objętych przewidywanym znaczącym oddziaływaniem	20
8.	Istniejące problemy ochrony środowiska istotne z punktu widzenia realizacji projektowanego dokumentu	21
9.	Cele ochrony środowiska ustanowione na szczeblu międzynarodowym, wspólnotowym i krajowym, istotne z punktu widzenia projektowanego dokumentu	21
10.	Przewidywane znaczące oddziaływania	24
10.1.	Oddziaływanie na różnorodność biologiczną	24
10.2.	Oddziaływanie na ludzi	24
10.3.	Oddziaływanie na świat roślinny i zwierzęcy	24
10.4.	Oddziaływanie na wodę	25
10.5.	Oddziaływanie na powietrze	25
10.6.	Oddziaływanie na powierzchnię ziemi	26
10.7.	Oddziaływanie na krajobraz	26

10.8.	Oddziaływanie na klimat	27
10.9.	Oddziaływanie na zasoby naturalne	27
10.10.	Oddziaływanie na zabytki	28
10.11.	Oddziaływanie na dobra materialne	28
10.12.	Oddziaływanie na obszary chronione oraz na obszar Natura 2000	28
11.	Rozwiązania mające na celu zapobieganie, ograniczanie lub kompensację przyrodniczą negatywnych oddziaływań na środowisko, mogących być rezultatem realizacji projektowanego dokumentu, w szczególności na cele i przedmiot ochrony obszaru Natura 2000 oraz integralność tego obszaru.....	29
12.	Rozwiązania alternatywne do rozwiązań zawartych w projekcie planu albo wyjaśnienie braku rozwiązań alternatywnych.....	29
13.	Streszczenie w języku niespecjalistycznym.....	30
	Spis rycin	32
	Spis załączników	32

1. Wprowadzenie

1.1. Podstawy formalno-prawne

Podstawą do wykonania prognozy oddziaływania na środowisko projektu planu zagospodarowania przestrzennego jest art. 46 ust. 1 pkt. 1 i art. 51 pkt. 1 ustawy z dnia 3 października 2008r. o udostępnianiu informacji o środowisku i jego ochronie, udziale społeczeństwa w ochronie środowiska oraz o ocenach oddziaływania na środowisko (t.j. Dz. U. z 2022r., poz. 1029 z późn. zm.) oraz art. 17 pkt. 2 ustawy z dnia 23 marca 2003r. o planowaniu i zagospodarowaniu przestrzennym (t.j. Dz. U. z 2022r., poz. 503 z późn. zm.).

Zgodnie z art. 51. pkt 2 prognoza oddziaływania na środowisko zawiera informacje:

- o zawartości, głównych celach projektowanego dokumentu oraz jego powiązaniach z innymi dokumentami,
- o metodach zastosowanych przy sporządzaniu prognozy,
- propozycje dotyczące przewidywanych metod analizy skutków realizacji postanowień projektowanego dokumentu oraz częstotliwości jej przeprowadzania,
- o możliwym transgranicznym oddziaływaniu na środowisko,
- streszczenie sporządzone w języku niespecjalistycznym,
- oświadczenie autora, a w przypadku gdy wykonawcą prognozy jest zespół autorów - kierującego tym zespołem, o spełnieniu wymagań, o których mowa w art. 74a ust. 2, stanowiące załącznik do prognozy,
- datę sporządzenia prognozy, imię, nazwisko i podpis autora, a w przypadku gdy wykonawcą prognozy jest zespół autorów - imię, nazwisko i podpis kierującego tym zespołem oraz imiona, nazwiska i podpisy członków zespołu autorów;

określa, analizuje i ocenia:

- istniejący stan środowiska oraz potencjalne zmiany tego stanu w przypadku braku realizacji projektowanego dokumentu,
- stan środowiska na obszarach objętych przewidywanym znaczącym oddziaływaniem,
- istniejące problemy ochrony środowiska istotne z punktu widzenia realizacji projektowanego dokumentu, w szczególności dotyczące obszarów podlegających ochronie na podstawie ustawy z dnia 16 kwietnia 2004 r. o ochronie przyrody,
- cele ochrony środowiska ustanowione na szczeblu międzynarodowym, wspólnotowym i krajowym, istotne z punktu widzenia projektowanego dokumentu, oraz sposoby, w jakich te cele i inne problemy środowiska zostały uwzględnione podczas opracowywania dokumentu,
- przewidywane znaczące oddziaływania, w tym oddziaływania bezpośrednie, pośrednie, wtórne, skumulowane, krótkoterminowe, średnioterminowe i długoterminowe, stałe i chwilowe oraz pozytywne i negatywne, na cele i przedmiot ochrony obszaru Natura 2000 oraz integralność tego obszaru, a także na środowisko, a w szczególności na: różnorodność biologiczną, ludzi, zwierzęta, rośliny, wodę, powietrze, powierzchnię ziemi, krajobraz, klimat, zasoby naturalne, zabytki, dobra materialne, z uwzględnieniem zależności między tymi elementami środowiska i między oddziaływaniami na te elementy;

przedstawia:

- rozwiązania mające na celu zapobieganie, ograniczanie lub kompensację przyrodniczą negatywnych oddziaływań na środowisko, mogących być rezultatem realizacji projektowanego

dokumentu, w szczególności na cele i przedmiot ochrony obszaru Natura 2000 oraz integralność tego obszaru,

- biorąc pod uwagę cele i geograficzny zasięg dokumentu oraz cele i przedmiot ochrony obszaru Natura 2000 oraz integralność tego obszaru – rozwiązania alternatywne do rozwiązań zawartych w projektowanym dokumencie wraz z uzasadnieniem ich wyboru oraz opis metod dokonania oceny prowadzącej do tego wyboru albo wyjaśnienie braku rozwiązań alternatywnych, w tym wskazania napotkanych trudności wynikających z niedostatków techniki lub luk we współczesnej wiedzy.

Pismem znak: RDOŚ-Gd-WZP.410.15.27.2022.AP.1 z dnia 30.09.2022r. Regionalny Dyrektor Ochrony Środowiska w Gdańsku po zapoznaniu się z projektem miejscowego planu zagospodarowania przestrzennego dla działki nr 32/11 położonej w obrębie Płaszewo, gmina Kobylnica oraz prognozą oddziaływania na środowisko, sporządzoną na potrzeby ww. projektu planu, zaopiniował bez uwag przedmiotowy projekt planu. Pismem znak: RDOŚ-Gd-WZP.610.15.8.2022.AP z dnia 30.09.2022r. Regionalny Dyrektor Ochrony Środowiska w Gdańsku postanowił odstąpić od uzgodnienia przedmiotowego projektu planu w zakresie ochrony przyrody.

Pismem znak: ONS.9022.4.290.2022.MG z dnia 30.09.2022r. Pomorski Państwowy Wojewódzki Inspektor Sanitarny zaopiniował bez uwag przedmiotowy projekt planu. Ponadto, Państwowy Powiatowy Inspektor Sanitarny w Słupsku, pismem znak: ZNS.9022.3.28.2022 z dnia 04.10.2022r., zaopiniował bez uwag ww. projekt planu wraz z prognozą oddziaływania na środowisko.

1.2. Cel sporządzenia prognozy

Przedmiotem prognozy oddziaływania na środowisko jest projekt miejscowego planu zagospodarowania przestrzennego dla działki nr 32/11, położonej w obrębie Płaszewo, w gminie Kobylnica. Głównym celem sporządzenia prognozy oddziaływania na środowisko jest ocena ustaleń projektu miejscowego planu w aspekcie ochrony zasobów naturalnych i środowiska przyrodniczego oraz przedstawienie przewidywanych skutków na komponenty środowiska, będących wynikiem realizacji ustaleń projektu planu.

1.3. Metody zastosowane przy sporządzaniu prognozy

Metoda badań kameralnych umożliwiła zebranie materiałów źródłowych oraz prawidłowe rozpoznanie charakterystyki przedmiotowego obszaru. Prognozę wykonano na podstawie dostępnych dokumentów, publikacji i raportów dotyczących obszaru gminy, powiatu i województwa, zgodnie ze stanem istniejącej wiedzy.

Wykaz materiałów pomocniczych:

- Dąbrowski S., Dragon K., 1998, Mapa hydrogeologiczna Polski 1:50 000, arkusz 48-Korzybie, PIG, Warszawa, [online:] <https://bazadata.pgi.gov.pl/data/hydro/mhp/gupw/mapy/mhpgupw0048pg.jpg>
- Gałęcki P., Krzysztofik M., 2016, Program Ochrony Środowiska Gminy Kobylnica na lata 2016-2020 z perspektywą do 2025 roku, UG Kobylnica
- Jurys L., 2003, Szczegółowa mapa geologiczna Polski 1:50 000, arkusz 49-Kończygłowy, PIG PIB, Warszawa, [online:] https://bazadata.pgi.gov.pl/data/smgp/arkusze_skany/smgp0049.jpg
- Kapera H., Kruk L., Król J., Maruńczak S., Pasieczna A., Kwecko P., Tomassi-Morawiec, 2009, Objasnienia do mapy geośrodowiskowej Polski 1:50 000, arkusz Korzybie (48), PIG PIB, Warszawa [online:] <https://bazadata.pgi.gov.pl/data/mgsp/txt/mgsp0048.pdf>

- Kapera H., Kruk L., Kwecko P., Pasieczna A., Tomassi-Morawiec, Król J., 2009, Objaśnienia do mapy geośrodowiskowej Polski 1:50 000, arkusz Kołczygłowy (49), PIG PIB, Warszawa [online:] <https://bazadata.pgi.gov.pl/data/mgsp/txt/mgsp0049.pdf>
- Karta informacyjna JCWPd nr 11, 2012, PIG
- Krakowski R., 2014, Fotowoltaika szansą dla regionu, *Studia i prace wydziału nauk ekonomicznych i zarządzania Uniwersytetu Szczecińskiego*, 37, 3, 85-93
- Matuszkiewicz J. M., 2008a, Geobotanical regionalization of Poland (Regionalizacja geobotaniczna Polski), IGI PAN, Warszawa, [online:] <https://www.igipz.pan.pl/Regiony-geobotaniczne-zgik.html>
- Matuszkiewicz J. M., 2008b, Potential natural vegetation of Poland (Potencjalna roślinność naturalna Polski), IGI PAN, Warszawa, [online:] <https://www.igipz.pan.pl/Roslinnosc-potencjalna-zgik.html>
- Niecikowski K., Kistowski M., Staszek W., Wiśniewski P., 2021, Wysoczyzna Polanowska (314.46), [w:] Richling A., Solon J., Macias A., Balon J., Borzyszkowski J., Kistowski M. (red.), *Regionalna geografia fizyczna Polski*, Bogucki Wyd. Naukowe, Poznań, 114-116
- Polaczek R., Otrąbek L., 2003, Szczegółowa mapa geologiczna Polski 1:50 000, arkusz 48-Korzybie, PIG PIB, Warszawa, [online:] https://bazadata.pgi.gov.pl/data/smgp/arkusze_skany/smgp0048.jpg
- Prussak W., 2002, Mapa hydrogeologiczna Polski 1:50 000, arkusz 49-Kołczygłowy, PIG, Warszawa, [online:] <https://bazadata.pgi.gov.pl/data/hydro/mhp/gupw/mapy/mhpgupw0049pg.jpg>
- Roczna ocena jakości powietrza w województwie pomorskim. Raport wojewódzki za rok 2021, 2022, Główny Inspektorat Ochrony Środowiska, Departament Monitoringu Środowiska, Gdańsk, [online:] <https://powietrze.gios.gov.pl/pjp/rwms/content/show/6765>
- Solon J. et al., 2018, Physico-geographical mesoregions of Poland: verification and adjustment of boundaries on the basis of contemporary spatial data, *Geographia Polonica*, 91, 2, 143-170
- Stan środowiska w województwie pomorskim. Raport 2020, 2020, Główny Inspektorat Ochrony Środowiska, Departament Monitoringu Środowiska, Gdańsk, [online:] https://www.gios.gov.pl/images/dokumenty/pms/raporty/stan_srodowiska_2020_pomorskie.pdf
- Staszek W., Kistowski M., Niecikowski K., Wiśniewski P., 2021, Równina Słupska (313.43), [w:] Richling A., Solon J., Macias A., Balon J., Borzyszkowski J., Kistowski M. (red.), *Regionalna geografia fizyczna Polski*, Bogucki Wyd. Naukowe, Poznań, 90-91
- Wielewska I., 2017, Oddziaływanie na środowisko odnawialnych źródeł energii w opinii mieszkańców powiatu chojnickiego, [w:] *Roczniki naukowe Stowarzyszenia Ekonomistów Rolnictwa i Agrobiznesu*, 2017, XIX, 1, s. 190-195

Ponadto, wykorzystano materiały pochodzące ze stron internetowych [dostęp: czerwiec/lipiec, 2022]:

- www.bip.kobylnica.pl
- www.codgik.gov.pl
- www.crfop.gdos.gov.pl/CRFOP
- www.gdansk.wios.gov.pl
- www.geolog.pgi.gov.pl
- www.geoportal.gov.pl
- www.geoserwis.gdos.gov.pl
- www.google.maps.pl
- www.kobylnica.e-mapa.net
- www.kobylnica.e-mpzp.pl
- www.pgi.gov.pl
- www.powietrze.gios.gov.pl
- www.psh.gov.pl
- www.webewid.powiat.slupsk.pl

2. Projekt miejscowego planu zagospodarowania przestrzennego

2.1. Ustalenia projektu planu

Przedmiotowy projekt miejscowego planu zagospodarowania przestrzennego dla działki nr 32/11, położonej w obrębie Płaszewo, w gminie Kobylnica, zwany dalej projektem planu składa się z:

- części tekstowej, w formie Uchwały Rady Gminy Kobylnica,
- rysunku planu w skali 1:2000, stanowiącego załącznik nr 1 do ww. uchwały,
- rozstrzygnięcia o sposobie rozpatrzenia uwag wniesionych do wyłożonego do publicznego wglądu projektu planu, stanowiącego załącznik nr 2 do ww. uchwały,
- rozstrzygnięcia o sposobie realizacji, zapisanych w planie, inwestycji z zakresu infrastruktury technicznej, które należą do zadań własnych gminy, stanowiącego załącznik nr 3 do ww. uchwały,
- danych przestrzennych, o których mowa w art. 67a ustawy z dnia 27 marca 2003r. o planowaniu i zagospodarowaniu przestrzennym, stanowiących załącznik nr 4 do ww. uchwały.

Zakres opracowania miejscowego planu zagospodarowania przestrzennego określa art. 15 Ustawy z dnia 27 marca 2003 r. o planowaniu i zagospodarowaniu przestrzennym (t.j. Dz. U. z 2022 r. poz. 503 z późn. zm.). Projekt planu obejmuje **5 terenów** wyznaczonych liniami rozgraniczającymi tereny o różnym przeznaczeniu lub różnych zasadach zagospodarowania, oznaczonych na rysunku projektu planu symbolami:

- **RZ** – tereny zabudowy związanej z rolnictwem;
- **PEF** – teren elektrowni słonecznej.

Zgodnie z ustaleniami projektu planu, w liniach rozgraniczających tereny oznaczone symbolami **1RZ**, **2RZ**, **3RZ** oraz **4RZ** dopuszcza się budowę sieci i urządzeń infrastruktury technicznej, które nie wymagają zmiany przeznaczenia gruntów rolnych na cele nierolnicze oraz wiat i budynków gospodarczych służących gospodarce rolnej. Ponadto, obowiązuje zakaz budowy budynków przeznaczonych na stały pobyt ludzi.

W liniach rozgraniczających terenu **PEF** dopuszcza się, zgodnie z projektem planu:

- lokalizację wolnostojących urządzeń fotowoltaicznych o mocy zainstalowanej większej niż 500 kW,
- realizację zaplecza technicznego oraz sieci i obiektów infrastruktury technicznej, w tym stacji GPZ WN/SN/nn, magazynów mocy, instalacji do produkcji wodoru, pomieszczeń socjalnych i magazynowych dla doraźnej obsługi terenu, a także dojazdów przeznaczonych do obsługi inwestycji, parkingów i placów.

2.2. Główne cele projektu planu

Zgodnie z *Uchwałą Nr XLVIII/449/2022 Rady Gminy Kobylnica z dnia 28 kwietnia 2022 roku w sprawie przystąpienia do sporządzenia miejscowego planu zagospodarowania przestrzennego dla działki nr 32/11, położonej w obrębie Płaszewo, w gminie Kobylnica*, głównym celem przedmiotowej uchwały jest umożliwienie realizacji na przedmiotowym obszarze instalacji fotowoltaicznych, bez możliwości lokalizacji nowych elektrowni wiatrowych.

Podjęcie uchwały w sprawie przystąpienia do sporządzenia przedmiotowego planu jest wyrazem efektywnego gospodarowania przestrzenią, zmierzającego do lepszego wykorzystania terenów.

2.3. Powiązania projektu planu z innymi dokumentami

Projekt miejscowego planu zagospodarowania przestrzennego dla działki nr 32/11, położonej w obrębie Płaszewo, w gminie Kobylnica, powiązany jest ze **Studium uwarunkowań i kierunków zagospodarowania przestrzennego gminy Kobylnica**, uchwalonym uchwałą Nr XXIV/203/2016 Rady Gminy Kobylnica, z dnia 25 lutego 2016 r.



Ryc. 1 Granica obszaru objętego projektem MPZP na tle SUiKZP Gminy Kobylnica
Źródło: opracowanie na podstawie materiałów Urzędu Gminy Kobylnica

Zgodnie z obowiązującym **Studium uwarunkowań i kierunków zagospodarowania przestrzennego gminy Kobylnica** (ryc. 1) obszar projektu planu zlokalizowany jest w strefie zakładającej zrównoważony rozwój gospodarczy (ukierunkowany na rozwój wielofunkcyjny), a także w granicach pasma rozwoju, który ma zadanie wyznaczyć ramy urbanizacji. Ponadto, obszar objęty projektem planu znajduje się w całości w rejonie lokalizacji siłowni wiatrowych i w orientacyjnej granicy stref ochronnych od urządzeń wytwarzających energię z odnawialnych źródeł energii o mocy przekraczającej 100 kW. Ustalenia projektu planu nie są zatem sprzeczne z ustaleniami obowiązującego Studium.

Obszar objęty projektem planu zlokalizowany jest w całości w granicach obowiązywania **Miejscowego planu zagospodarowania przestrzennego gminy Kobylnica w zakresie niezbędnym do realizacji zespołu elektrowni wiatrowych w obrębie geodezyjnym Kuleszewo, Lulemino, Luleminko-Maszkowo, Kwakowo oraz Płaszewo**, uchwalonego uchwałą Nr XVIII/228/2008 Rady Gminy Kobylnica z dnia 19 lutego 2008 r. Obowiązujący plan ustala następujące przeznaczenie terenu: EW/R – teren rolny przeznaczony pod lokalizację elektrowni wiatrowych, R – teren rolny.

Na politykę przestrzenną gminy Kobylnica składają się również dokumenty szczebla lokalnego, powiatowego, wojewódzkiego:

- **Program Ochrony Środowiska Gminy Kobylnica na lata 2016-2020 z perspektywą do 2025 roku** – dokument, którego nadrzędnym celem jest poprawa bezpieczeństwa ekologicznego oraz ochrona zasobów środowiska, realizowana za pomocą celów operacyjnych, na które składają się: poprawa jakości powietrza, ochrona przed hałasem oraz zapewnienie informacji

o źródłach pól elektromagnetycznych, ochrona zasobów wodnych, rozwijanie systemu gospodarki odpadami, przeciwdziałanie występowaniu i minimalizowaniu skutków negatywnych zjawisk atmosferycznych, geometrycznych i awarii przemysłowych, lokalna polityka energetyczna, ochrona i zachowanie środowiska przyrodniczego, edukacja ekologiczna;

- **Strategia Rozwoju Społeczno-Gospodarczego Gminy Kobylnica 2021-2026** – dokument wskazujący politykę rozwojową gminy, wyznacza działania, których celem jest stworzenie regionu bezpiecznego, o zrównoważonym rozwoju oraz spójnego, zapewniającego wszystkim mieszkańcom gminy odpowiedni standard życia, warunki rozwoju i dostęp do infrastruktury. W zakresie bezpieczeństwa środowiskowego, klimatycznego i energetycznego zakłada rozwój energetyki odnawialnej i proekologicznej;
- **Program usuwania azbestu i wyrobów zawierających azbest dla Gminy Kobylnica** – dokument, którego nadrzędnym celem jest eliminacja szkodliwego dla zdrowia azbestu oraz wyrobów zawierających azbest z obszaru gminy Kobylnica;
- **Strategia rozwoju społeczno-gospodarczego Powiatu Słupskiego na lata 2012-2022** – określa kierunki rozwoju powiatu, jest także dokumentem przedstawiającym długofalową politykę rozwojową. Wskazuje misje, wizje i cele strategiczne, które przyczynią się do rozwoju powiatu. Obecnie trwają prace nad projektem *Strategii Rozwoju Społeczno-Gospodarczego Powiatu Słupskiego na lata 2023-2030*;
- **Program Ochrony Środowiska dla Powiatu Słupskiego na lata 2020-2023 z perspektywą do roku 2027** – dokument określający stan środowiska powiatu słupskiego oraz wyznaczający cele i kierunki działań proekologicznych w celu poprawy jakości życia mieszkańców i stanu środowiska;
- **Strategia Rozwoju Województwa Pomorskiego 2030** – wskazuje wizje rozwoju regionu;
- **Plan zagospodarowania przestrzennego województwa pomorskiego 2030** – dokument strategiczny, określa zasady kształtowania struktury przestrzennej województwa.
- **Program Ochrony Środowiska Województwa Pomorskiego na lata 2018 – 2021 z perspektywą do roku 2025** – ocenia stan środowiska na terenie województwa pomorskiego, uwzględniając dziesięć obszarów służących ochronie środowiska naturalnego tj. ochronę klimatu i jakości powietrza, zagrożenia hałasem, pola elektromagnetyczne, gospodarowanie wodami, gospodarkę wodnościekową, zasoby geologiczne, gleby, gospodarkę odpadami i zapobieganie powstawaniu odpadów, zasoby przyrodnicze, zagrożenia poważnymi awariami. Wskazuje cele i kierunki prowadzenia polityki ochrony środowiska;
- **Plan Gospodarki Odpadami dla Województwa Pomorskiego 2022** – plan, którego głównym celem jest utworzenie w województwie zintegrowanej sieci instalacji gospodarowania odpadami, spełniających wymagania ochrony środowiska. Dokument jest obecnie zaktualizowany;
- **Plan zagospodarowania przestrzennego województwa pomorskiego 2030** – określa zadania polityki przestrzennej w zakresie ochrony środowiska przyrodniczego, głównym celem jest utrzymanie istniejących form ochrony przyrody oraz dążenie do poprawy ciągłości przestrzennej systemu obszarów chronionych i powiązań ekologicznych, mających zapewnić trwałość i różnorodność gatunkową zasobów biosfery oraz stabilność procesów przyrodniczych.

Poza ww. dokumentami, nadrzędną rolę w planowaniu przestrzennym na szczeblu krajowym stanowi **Koncepcja Przestrzennego Zagospodarowania Kraju 2030** – najważniejszy dokument dotyczący ładu przestrzennego Polski, wprowadza zasadę współzależności celów polityki przestrzennej z celami polityki regionalnej.

3. Propozycje dotyczące przewidywanych metod analizy skutków realizacji postanowień projektowanego dokumentu oraz częstotliwości jej przeprowadzania

Monitoring środowiska przyrodniczego regulowany jest przepisami ustawy z dnia 3 października 2008 r. o udostępnianiu informacji o środowisku i jego ochronie oraz o ocenach oddziaływania na środowisko i jego ochronie, udziale społeczeństwa w ochronie środowiska oraz o ocenach oddziaływania na środowisko (t.j. Dz. U. z 2022r., poz. 1029 z późn. zm.), której głównym zadaniem jest regulowanie zasad postępowania w zakresie ocen oddziaływania inwestycji na środowisko.

Zgodnie z art. 55 ust. 5 ww. ustawy Organ opracowujący projekt dokumentu jest obowiązany prowadzić monitoring skutków realizacji postanowień przyjętego dokumentu w zakresie oddziaływania na środowisko, zgodnie z częstotliwością i metodami, o których mowa w ust. 3 pkt 5. Zatem obowiązek przeprowadzenia monitoringu skutków realizacji postanowień MPZP leży po stronie organu opracowującego dokument, a więc Wójta Gminy Kobylnica.

Analiza skutków realizacji postanowień projektowanego planu może być również przeprowadzana na podstawie indywidualnych zamówień lub w ramach oceny aktualności studium i planów sporządzanych przez Wójta Gminy Kobylnica. Opracowanie takie opiera się głównie na rejestrach wydanych decyzji o ustaleniu warunków zabudowy, uchwalonych planów oraz weryfikacji aktualności Studium. Obowiązek wykonywania analiz wynika z Ustawy o planowaniu i zagospodarowaniu przestrzennym (t.j. Dz.U. 2022 poz. 503 z późn. zm.). Ocenę aktualności studium i planów powinno się sporządzać co najmniej raz w czasie kadencji rady. Z tą samą częstotliwością wykonywana byłaby analiza skutków realizacji postanowień planu, jeśli nastalaby taka konieczność.

Przeprowadzanie analiz i monitoringu może opierać się na uprzednio wykonanych prognozach, raportach i ocenach oddziaływania na środowisko. Jest to istotne źródło danych niezbędnych do analizy środowiskowej terenu.

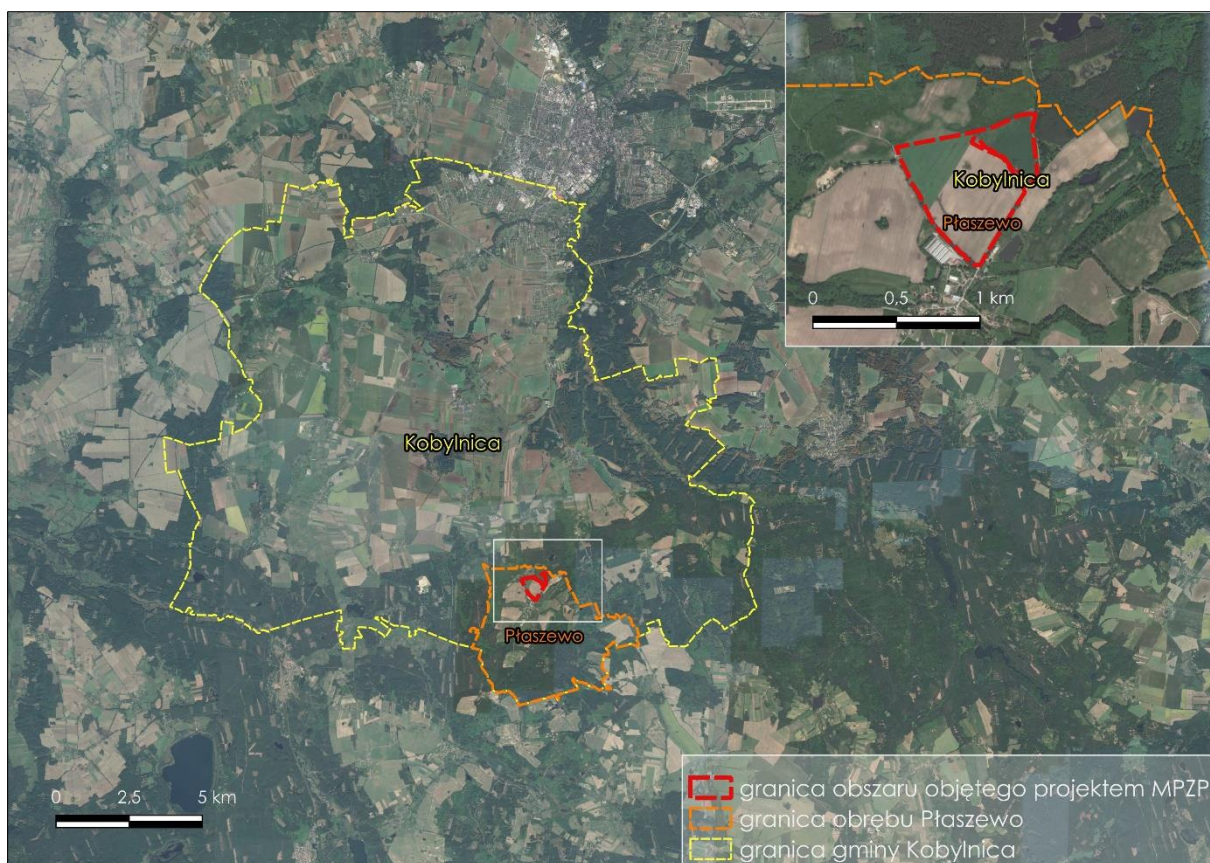
4. Informacje o możliwym transgranicznym oddziaływaniu na środowisko

Realizacja założeń planu nie przyniesie oddziaływania o zasięgu transgranicznym. Plan nie wprowadza zmian w skali, która mogłaby przynieść skutki środowiskowe poza granicami kraju.

5. Istniejący stan środowiska

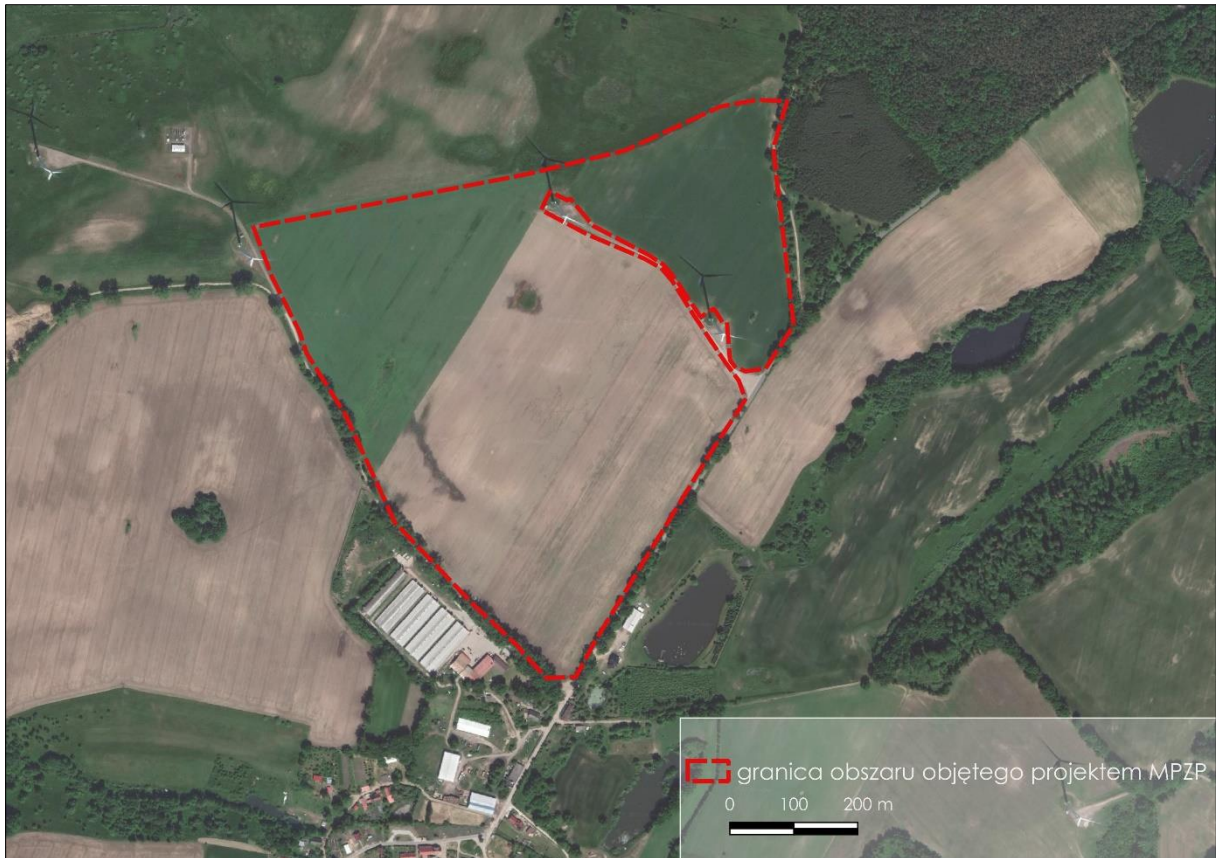
5.1. Położenie fizyczno-geograficzne

Obszar objęty projektem planu zlokalizowany jest w południowej części gminy Kobylnica, w północnej części obrębu Płaszewo (ryc. 2). Obejmuje działkę ewidencyjną nr 32/11 o powierzchni około 43 ha. Przedmiotowy obszar położony jest w bezpośrednim sąsiedztwie drogi publicznej powiatowej nr 1159G oraz drogi publicznej gminnej nr 114201G.



*Ryc. 2 Położenie obszaru objętego projektem MPZP na tle gminy Kobylnica i obrębu Płaszewo
 Źródło: opracowanie własne na podstawie danych GUGiK na podkładzie Google Maps*

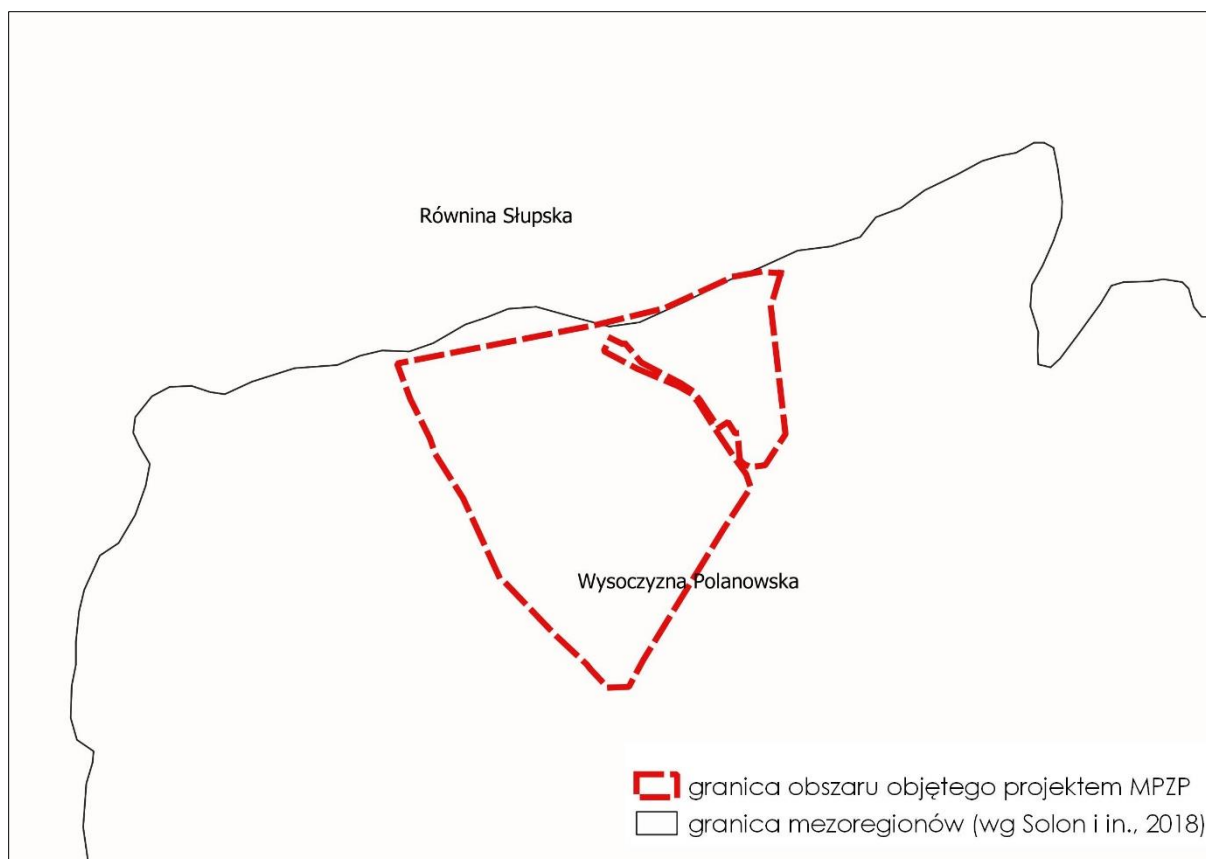
Najbliższe sąsiedztwo przedmiotowego obszaru, poza wyżej wspomnianą drogą, stanowią tereny rolnicze, lasy, wody powierzchniowe śródlądowe w postaci oczek wodnych, turbiny wiatrowe oraz zabudowa wsi Płaszewo (ryc. 3). Na zabudowę, sąsiadującą z przedmiotowym obszarem od strony południowej, składają się: zabudowa mieszkaniowa jednorodzinna, zabudowa zagrodowa, tereny obsługi produkcji rolnej.



Ryc. 3 Granica obszaru objętego projektem MPZP na tle ortofotomapy
Źródło: opracowanie własne na podstawie danych Geoportalu

Zgodnie z podziałem Polski na regiony fizycznogeograficzne (Solon i in., 2018) znaczna część przedmiotowego obszaru położona jest w megaregionie Pozaalpejska Europa Środkowa, prowincji Niż Środkowoeuropejski, podprowincji Pojezierze Południowobałtyckie, makroregionie Pojezierze Zachodniopomorskie, w mezoregionie Wysoczyzna Polanowska. Jedynie północny fragment (ryc. 4) położony jest w mezoregionie Równina Słupska (makroregion Pobrzeże Koszalińskie, podprowincja Pobrzeża Południowobałtyckie).

Równina Słupska położona jest w centralnej części makroregionu Pobrzeże Koszalińskie, jej granice w części zachodniej przebiegają wzdłuż wału moren spiętrzonych w rejonie Koszalina i dolinę rzeki Unieść, a w części wschodniej wzdłuż doliny Słupi (Staszek, Kistowski, Niecikowski, Wiśniewski, 2021). Elementem dominującym w krajobrazie są faliste wysoczyzny morenowe, lokalnie wzdłuż dolin Wieprzy i Słupi z udziałem powierzchni sandrowych. Moreny czołowe w południowej części mezoregionu dochodzą do 120-130 m n. p. m.



Ryc. 4 Położenie obszaru objętego projektem MPZP na tle mezoregionów

Źródło: opracowanie własne na podstawie Solon J. et al., 2018, *Physico-geographical mesoregions of Poland: verification and adjustment of boundaries on the basis of contemporary spatial data*, *Geographia Polonica*, 91, 2, 143-170

Wysoczyzna Polanowska położona jest w północno-wschodniej części Pojezierza Zachodniopomorskiego. Cechami charakterystycznymi wysoczyzny są: zróżnicowana morfologia z występującymi falistymi wysoczyznami morenowymi, powierzchniami sandrowymi i rozbudowaną siecią dolin, wykorzystywanych przez rzeki Wieprzę, Grabową i Słupię (Niecikowski, Kistowski, Staszek, Wiśniewski, 2021). Najwyższe wzniesienia osiągają wysokość ponad 190 m n. p. m.

5.2. Budowa geologiczna, warunki glebowe i surowce mineralne

Zgodnie ze szczegółową mapą geologiczną Polski – arkusze 49 Kołczygłowy i 48 Korzybie, znaczna część przedmiotowego obszaru stanowi piaski i mułki kemów, wytworzonych w stadiach górnym Zlodowacenia Wisły. Północno-wschodnia i północno-zachodnia część obszaru zbudowana jest z piasków i żwirów wodnolodowcowych. Jedynie niewielki północny fragment tworzą holocenijskie piaski, miejscami piaski ze żwirami, rzeczne tarasów zalewowych 1,5-3,0 m n. p. rzeki.

Zgodnie z mapą glebową¹ na całym obszarze mozaikowo występują gleby brunatne właściwe, brunatne wylugowane i kwaśne oraz bielcowe i płowe. W północno-zachodniej części występują czarne ziemie właściwe. Pod względem przydatności rolniczej, gleby obszaru objętego MPZP należą do kompleksów: pszenno-dobry, żytni bardzo dobry, żytni dobry, żytni słaby, zbożowo-pastewny słaby i żytni bardzo słaby. Zgodnie z mapą zasadniczą, w granicach objętych prognozą występują grunty orne klas IIIb, IVa, IVb, V.

¹ [online:] <https://webwid.powiat.slupsk.pl/e-uslugi/portal-mapowy>, dostęp: 07.07.2022r.

W granicach przedmiotowego obszaru nie występują złoża surowców naturalnych. Ponadto, obszar objęty prognozą położony jest poza występowaniem terenów potencjalnie zagrożonych ruchami masowymi.

5.3. Wody powierzchniowe i podziemne

Obszar objęty opracowaniem zlokalizowany jest w granicach zlewni Jednolitej Części Wód Powierzchniowych RW200017472789 Kwacza, leżącej w obszarze dorzecza Wisły, w regionie wodnym Dolnej Wisły. Całość przedmiotowego obszaru położona jest w zasięgu Jednolitych Części Wód Podziemnych nr 11. Zgodnie z kartą informacyjną JCWPd nr 11 (PIG, 2012) stan ilościowy, chemiczny i ogólny wód podziemnych regionu oceniono jako dobry. W granicach objętych prognozą nie występują Główne Zbiorniki Wód Podziemnych.

Zgodnie z mapą hydrogeologiczną Polski – arkusz 49-Kończytowy (Prussak, 2002), arkusz 48-Korzybie (Dąbrowski, Dragon, 1998) – jakość wód podziemnych w przeważającej części obszaru jest dobra. W północno-zachodniej części bardzo dobra, a woda nie wymaga uzdatniania. Wydajność potencjalna studni wierconej, zgodnie z ww. mapami, wynosi 10-30 m³/h.

W obszarze objętym prognozą nie występują elementy sieci hydrograficznej oraz nie występują obszary narażone na niebezpieczeństwo powodzi.

5.4. Warunki klimatyczne

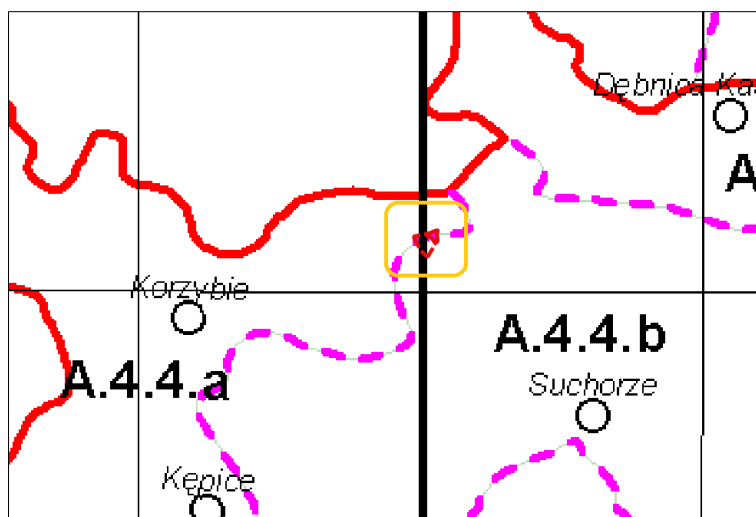
Zgodnie z *Programem Ochrony Środowiska Gminy Kobylnica na lata 2016-2020 z perspektywą do 2025 roku* gmina Kobylnica, a tym samym obszar objęty prognozą, znajduje się w północno-pomorskim regionie klimatycznym, w strefie klimatu umiarkowanego przejściowego, z widocznym wpływem Morza Bałtyckiego. Klimat charakteryzuje duża zmienność stanów pogody oraz termiczne złagodzenie pór roku. Na obszarze gminy występują, najwyższe poza górami, prędkości wiatru – wysoka liczba dni z wiatrem silnym powyżej 10 m/s i bardzo silnym powyżej 15 m/s.

Cechy klimatu północnej części gminy Kobylnica:

- średnia roczna temperatura powietrza 7,5 °C;
- najcieplejszym miesiącem jest lipiec z temperaturą 17 °C;
- najzimniejszym miesiącem jest styczeń z temperaturą -1,3 °C i luty z temperaturą -1,2 °C;
- liczba dni z pokrywą śnieżną od 55 do 70 dni;
- okres wegetacyjny roślin trwa ok. 208 dni;
- średnia roczna suma opadów wynosi powyżej 750 mm, przeważają opady w miesiącu lipcu.

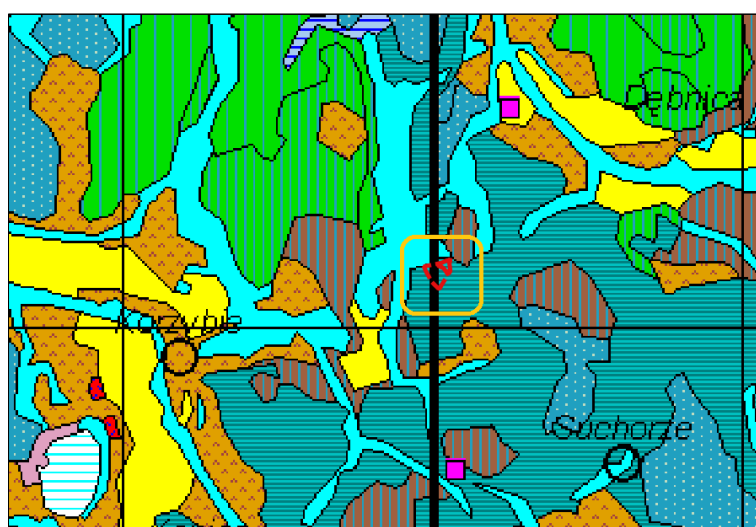
5.5. Roślinność i świat zwierzęcy

Zgodnie z regionalizacją geobotaniczną Polski wg Matuszkiewicza (2008a) obszar opracowania należy do Działu Pomorskiego (A), Poddziału Kraina Pojezierzy Środkowopomorskich (A.4.), Okręgu Pojezierza Bytowskiego (A.4.4.), Podokręgu Suchorskiego (A.4.4.b). Orientacyjna lokalizacja granic obszaru objętego prognozą na tle regionów geobotanicznych Polski została przedstawiona na ryc. 5.




Ryc. 5 Orientacyjna lokalizacja obszaru objętego prognozą na tle regionów geobotanicznych Polski
 Źródło: opracowanie własne na podstawie Mapy regionów geobotanicznych Polski, Matuszkiewicz, 2008a

Zgodnie z potencjalną roślinnością naturalną Polski (ryc. 6) wg Matuszkiewicza (2008b), całość przedmiotowego obszaru zajmują zbiorowiska ubogiej buczyny niżowej (*Luzulo pilosae-Fagetum*).



Ryc. 6 Orientacyjna lokalizacja obszaru objętego prognozą na tle Mapy potencjalnej roślinności naturalnej Polski
 Źródło: opracowanie własne na podstawie Mapy potencjalnej roślinności naturalnej Polski, Matuszkiewicz, 2008b

Oznaczenia do ryc. 6:

 37 - *Luzulo pilosae-Fagetum*

Uboga buczyna niżowa to często spotykany na Pomorzu zespół florystyczny i siedliskowy. W drzewostanie występuje buk z minimalnym udziałem dębu bezszypułkowego. Warstwa krzewów jest słabo rozwinięta, w runie przeważają trawy oraz gatunki mezotroficzne.

Obszar objęty opracowaniem stanowią w całości grunty orne, użytkowane rolniczo. W krajobrazie rolniczym gminy Kobylnica przeważają monokultury rzepaku i zbóż. Poza gatunkami roślin uprawnych występują trawy i rośliny zielne. Wśród roślinności trawiastej, wykształconej wzdłuż dróg, dominuje wiechlina łąkowa (*Poa pratensis* L.), turzyca palczasta (*Carex digitata* L.), życica trwała (*Lolium perenne* L.), kupkówka pospolita (*Dactylis glomerata*), rajgras wyniosły (*Arrhenatherum elatius*), stokłosa polna

(*Bromus arvensis*), perz właściwy (*Elymus repens*), wrotycz pospolity (*Tanacetum vulgare*), nawłóć pospolita (*Solidago virgaurea*), szczaw polny (*Rumex acetosella*). W kompleksie leśnym, zlokalizowanym na wschód od granic obszaru objętego prognozą, zgodnie z danymi Banku Danych o Lasach, występują sosna zwyczajna, brzoza brodawkowata, buk zwyczajny, dąb czerwony, dąb bezszypułkowy, świerk pospolity, jesion wyniosły.

Na całym obszarze gminy, w kompleksach leśnych spotkać można dziki, sarny, jelenie, zwierzynę drobną – borsuki, jenoty, kuny, lisy, zające szaraki, jeże. W granicach objętych opracowaniem możliwe jest występowanie zwierzyny zamieszkującej pobliskie kompleksy leśne. Zadrzewienia wzdłuż ciągów komunikacyjnych mogą stanowić miejsce bytowania pospolitych ptaków lęgowych – mazurek, sikora bogatka, modraszka zwyczajna, sójka, sroka zwyczajna.

W Dolinie Słupi występują: łabędź krzykliwy (*Cygnus cygnus*), kania ruda (*Milvus milvus*), bielik (*Haliaeetus albicilla*), puchacz (*Bubo bubo*), sóweczka (*Glaucidium passerinum*), włochatka (*Aegolius funereus*), gągoł (*Bucephala clangula*), nurogęs (*Mergus merganser*), brodziec piskliwy (*Actitis hypoleucos*).

5.6. Obiekty i obszary chronione

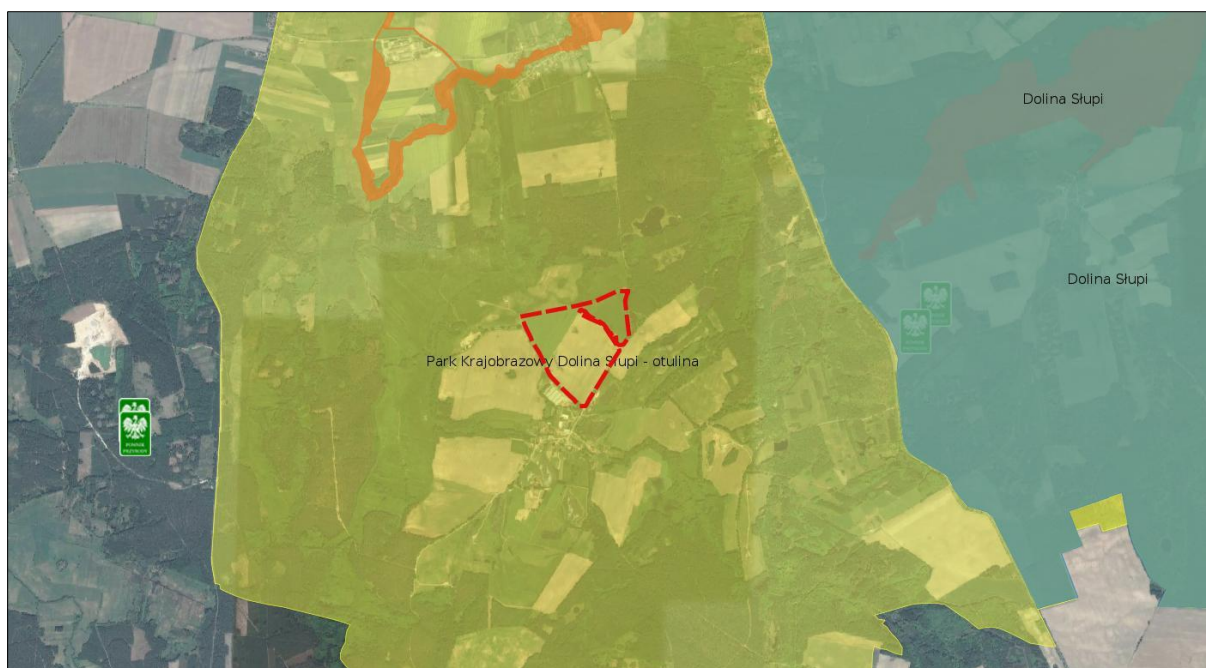
W granicach obszaru objętego prognozą nie występują obszary objęte ochroną prawną na podstawie Ustawy z dnia 16 kwietnia 2004 r. o ochronie przyrody (t.j. Dz. U. z 2022 r. poz. 916 z późn. zm.). Niemniej jednak, całość obszaru położona jest w granicach otuliny Parku Krajobrazowego Dolina Słupi.

Park Krajobrazowy Dolina Słupi obejmuje obszar 37 040 ha, zlokalizowany w granicach 7 gmin – Borzytuchom, Bytów, Czarna Dąbrówka, Dębica Kaszubska, Kobylnica, Kołczygłowy i Słupsk. W celu ochrony przed zagrożeniami zewnętrznymi wokół parku wyznaczona została otulina parku o powierzchni 83 170 ha. Na obszarze parku stwierdzono występowanie gatunków podlegających ochronie, w tym 39 gatunków roślin naczyniowych, 17 gatunków ssaków, 135 gatunków ptaków, 4 gatunki gadów, 9 gatunków płazów oraz 5 gatunków ryb i minogów. Na terenie Parku Krajobrazowego Dolina Słupi obowiązują zakazy i nakazy zwarte w uchwale nr 146/VII/11 Sejmiku Województwa Pomorskiego z dnia 27 kwietnia 2011 r. w sprawie Parku Krajobrazowego „Dolina Słupi” (Dz. Urz. Woj. Pom. z 2011 r. Nr 66, poz. 1461 z późn. zm.). Ponadto, na terenie parku obowiązuje plan ochrony wprowadzony Rozporządzeniem Nr 15/2003 Wojewody Pomorskiego z dnia 23 czerwca 2003 roku w sprawie ustanowienia Planu ochrony Parku Krajobrazowego "Dolina Słupi" (Dz. Urz. Woj. Pom. 2003 r. Nr 83, poz. 1362).

Najbliższej zlokalizowanymi obszarowymi formami ochrony są:

- Specjalny Obszar Ochrony Natura 2000 Dolina Słupi w odległości ok. 1,4 km na północny-zachód od granicy MPZP oraz 1,8 km na wschód od granicy MPZP,
- Obszar Specjalnej Ochrony Natura 2000 Dolina Słupi w odległości ok. 1,6 km na wschód od granicy MPZP.





Lokalizacja obszaru objętego MPZP na tle form ochrony przyrody przedstawiono na ryc. 7.



Ryc. 7 Granica obszaru objętego projektem MPZP na tle form ochrony przyrody

Źródło: opracowanie własne na podstawie danych Generalnej Dyrekcji Ochrony Środowiska na podkładzie Google Maps

Oznaczenia do ryc. 7:

-  Pomniki Przyrody
-  Parki Krajobrazowe
-  Natura 2000 - obszary ptasie
-  Natura 2000 - obszary siedliskowe

Specjalny Obszar Ochrony Natura 2000 Dolina Słupi PLH220052 obejmuje obszar Doliny Słupi wraz z jej dopływami, gdzie skumulowane są cenne siedliska przyrodnicze i stanowiska rzadkich, zagrożonych wyginięciem gatunków z różnych grup systematycznych. W granicach obszaru Natura 2000 występują liczne zbiorniki wodne, torfowiska i zbiorowiska nieleśne z cenną roślinnością. Znaczną część obszaru doliny Słupi porastają lasy, z wysokim udziałem buczyny i grądu, zaś nad ciekami występują łągi.

Obszar Specjalnej Ochrony Natura 2000 Dolina Słupi PLB220002 obejmuje ostoję ptactwa w granicach doliny rzeki Słupia. Granice ostoi pokrywają się prawie w całości z granicami Parku Krajobrazowego Doliny Słupi. Zgodnie z *Zarządzeniem Regionalnego Dyrektora Ochrony Środowiska w Gdańsku z dnia 21 stycznia 2020r. w sprawie ustanowienia planu zadań ochronnych dla obszaru Natura 2000 Dolina Słupi PLB220002* (Dz. Urz. Woj. Pomorskiego z dnia 31 stycznia 2020r., poz. 834), na całym Obszarze Specjalnej Ochrony Natura 2000 Dolina Słupi występują siedliska: łąbędzia krzykliwego (*Cygnus cygnus*), kani rudej (*Milvus milvus*), bielika (*Haliaeetus albicilla*), puchacza (*Bubo bubo*), sóweczki (*Glaucidium passerinum*), włochatki (*Aegolius funereus*), gągoła (*Bucephala clangula*), nurogęsi (*Mergus merganser*), brodziec piskliwego (*Actitis hypoleucos*). Dotychczas w obszarze stwierdzono występowanie 154 gatunków ptaków, w tym 26 gatunków znajdujących się w załączniku nr I Dyrektywy Ptasiej.

Zgodnie z rysunkiem projektu planu, w granicach objętych prognozą występują obszary objęte ochroną na podstawie ustawy z dnia 23.07.2003r. o ochronie zabytków i opiece nad zabytkami (t.j. Dz. U. z

2022r. poz. 840) – stanowiska archeologiczne o nr AZP 12-29/51, AZP 12-29/53 AZP 12-29/54 AZP 12-29/55 AZP 12-29/56, objęte strefami ochrony konserwatorskiej stanowisk archeologicznych.

W zachodniej, południowej i wschodniej części obszaru objętego prognozą występują grunty rolne klasy IIIb, tj. grunty chronione w rozumieniu ustawy z dnia 3 lutego 1995r. o ochronie gruntów rolnych i leśnych (t.j. Dz. U z 2021 r. poz. 1326 z późn. zm.).

Ponadto, w granicach przedmiotowego obszaru nie występują:

- złoża surowców naturalnych oraz obszary i tereny górnicze, objęte ochroną na podstawie ustawy z dnia 9 czerwca 2011 r. Prawo geologiczne i górnicze (t.j. Dz. U. z 2022 r. poz. 1072 z późn. zm.);
- obiekty objęte ochroną na podstawie ustawy z dnia 23.07.2003r. o ochronie zabytków i opiece nad zabytkami (t.j. Dz. U. z 2022r. poz. 840);
- obszary narażone na niebezpieczeństwo powodzi, o których mowa w ustawie z dnia 20.07.2017r. prawo wodne (t.j. Dz. U. z 2021r. poz. 2233 z późn. zm.).

5.7. Krajowa sieć ekologiczna ECONET

Obszar objęty projektem planu położony jest poza granicami występowania korytarzy ekologicznych oraz obszarów węzłowych, należących do krajowej sieci ekologicznej ECONET-Polska (Liro, 1998). ECONET to wieloprzestrzenny system najlepiej zachowanych obszarów węzłowych pod względem przyrodniczym i reprezentatywnym, które połączone są ze sobą korytarzami ekologicznymi. W bliskim sąsiedztwie występuje obszar węzłowy o znaczeniu międzynarodowym – 9M – Pojezierza Kaszubskiego.

5.8. Jakość powietrza atmosferycznego

Podstawowym czynnikiem wpływającym na jakość powietrza atmosferycznego jest emisja zanieczyszczeń punktowych, liniowych i powierzchniowych. Obszar objęty prognozą zlokalizowany jest w bezpośrednim sąsiedztwie drogi powiatowej nr 1159G oraz drogi gminnej nr 114201G. W związku z powyższym, największy wpływ na poziom zanieczyszczeń powietrza ma emisja z ruchu komunikacyjnego. W wyniku poruszania się pojazdów samochodowych oraz spalania paliw płynnych, do atmosfery emitowane zostają gazy, np. węglowodory aromatyczne, dwutlenek siarki (CO₂), dwutlenek azotu (NO₂), tlenek węgla i inne substancje pyłowe.

Według raportu – *Stan środowiska w województwie pomorskim. Raport 2020* (2020) – główne źródło zanieczyszczeń powietrza w województwie pomorskim stanowiła emisja antropogeniczna – związana ze źródłami punktowymi (z zakładów przemysłowych), źródłami liniowymi (transport drogowy, kolejowy, wodny, lotniczy) oraz źródłem powierzchniowym (sektor komunalno-bytowy). Gmina Kobylnica, a tym samym obszar objęty prognozą, należy do strefy pomorskiej, gdzie zgodnie z powyższym raportem największy udział w emisji liniowej w 2018 r. przypadł drogom o największym natężeniu ruchu – autostrada A1, droga ekspresowa S7, droga krajowa nr 6, 22 i 91 (odcinek Pruszcz Gdański-Tczew) oraz drodze wojewódzkiej na odcinku Żukowo-Kartuzy. Zgodnie z powyższym raportem, największe ilości pyłu zawieszonego PM10 emitowane były w strefie pomorskiej, gdzie największy udział miały powiaty: kartuski, wejherowski, śląpski, starogardzki i znajdujące się w aglomeracji trójmiejskiej - miasto Gdańsk. Oprócz gospodarstw domowych źródłem tak dużej emisji były także: rolnictwo, hodowle, hałdy, wyrobiska oraz grunty i lasy.

Zgodnie z *Roczną oceną jakości powietrza w województwie pomorskim. Raport wojewódzki za rok 2021 (2022)*, w gminie Kobylnica nastąpiło przekroczenie poziomu celu długoterminowego dla ozonu ustanowionego ze względu na ochronę roślin i ochronę zdrowia.

W granicach gminy Kobylnica nie występują stacje pomiarowe jakości powietrza należące do Głównego Inspektoratu Ochrony Środowiska, funkcjonujące w ramach Państwowego Monitoringu Środowiska. Najbliższa stacja zlokalizowana jest w Słupsku przy ul. Kniaziewicza 30 – w odległości ok. 18,5 km na północ od granicy obszaru objętego projektem planu. Zgodnie z mapą jakości powietrza (GIOŚ, 2022), jakość powietrza atmosferycznego na ww. stacji wg polskiej normy jakości powietrza określa się jako bardzo dobrą (stan na dzień 08.07.2022r., godz. od 8.00 do 9.00).

Wskaźniki pomiaru jakości powietrza dla stacji Słupsk, ul. Kniaziewicza 30 (stan na dzień 08.07.2022r., godz. od 8.00 do 9.00):

- Polski indeks jakości powietrza: **bardzo dobry**,
- O₃: **24,1 µg/m³**.

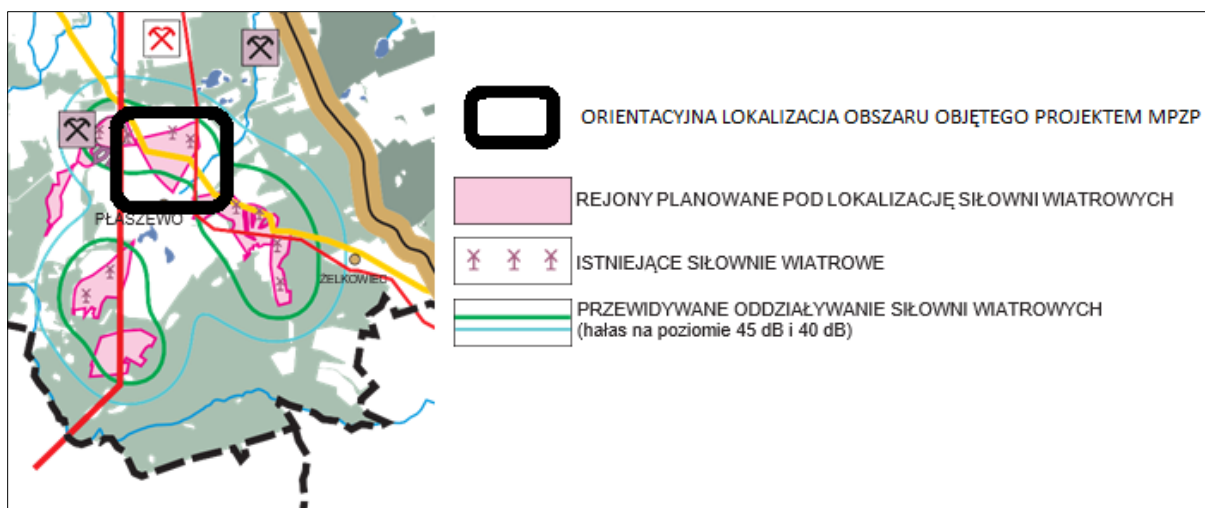
Według Polskiego indeksu jakości powietrza **bardzo dobry stan powietrza** oznacza bardzo dobrą jakość powietrza, brak zagrożenia dla zdrowia oraz bardzo sprzyjające warunki do wszelkich aktywności na wolnym powietrzu, bez ograniczeń (GIOŚ, 2022).

W związku z powyższym należy uznać, iż stan jakości powietrza na przedmiotowym obszarze jest również dobry i nie zagraża zdrowiu ludzi i środowisku. Ponadto, obszar objęty przedmiotowym MPZP stanowi tereny niezabudowane, a więc posiada dogodne warunki przewietrzania. Z uwagi na powyższe, ryzyko utrzymania się zanieczyszczeń w powietrzu jest mniejsze.

5.9. Klimat akustyczny

Klimat akustyczny stanowi zespół zjawisk akustycznych występujących na danym obszarze, który kształtowany jest przez różnego rodzaju źródła. Istotnym czynnikiem wpływającym na klimat akustyczny jest hałas. Do najbardziej uciążliwych zalicza się hałas przemysłowy, pochodzący z instalacji i urządzeń oraz hałas komunikacyjny – związany z transportem drogowo-samochodowym, kolejowym, lotniczym. Najpopularniejszym, towarzyszącym człowiekowi rodzajem hałasu jest hałas komunalny, związany z bytowaniem człowieka, a także związany ze środowiskiem pracy.

Przebieg ciągów komunikacyjnych, zwłaszcza dróg o charakterze regionalnym i ponadregionalnym, wpływa na jakość klimatu akustycznego obszarów położonych w ich najbliższym sąsiedztwie. Południowo-wschodnia granica obszaru objętego projektem MPZP przylega do drogi powiatowej nr 1159G relacji Płaszewo – Kruszyna. Ponadto, południowo-zachodnia część projektu planu sąsiaduje z drogą gminną nr 114201G. Obszar objęty projektem planu znajduje się w zasięgu oddziaływania hałasu elektrowni wiatrowych. Na dz. nr 61/5, 32/10, obręb Płaszewo zlokalizowane są cztery elektrownie wiatrowe o wysokości 150 m każda. Zgodnie z obowiązującym *SUiKZP gminy Kobylnica*, całość analizowanego obszaru znalazła się w zasięgu hałasu przewidywanego na poziomie 45 dB (ryc. 8). Dopuszczalne poziomy hałasu regulowane są Rozporządzeniem Ministra Środowiska z dnia 14 czerwca 2007 r. o dopuszczalnych poziomach hałasu w środowisku (t. j. Dz. U. z 2014 r. poz. 112).



Ryc. 8 Lokalizacja obszaru objęty projektem MPZP na tle przewidywanego oddziaływania hałasu siłowni wiatrowych
 Źródło: Ochrona Środowiska – załącznik graficzny nr 4 do Studium uwarunkowań i kierunków zagospodarowania przestrzennego gminy Kobylnica

Zgodnie ze *Stanem środowiska w województwie pomorskim. Raport 2020* (2020) na terenie gminy Kobylnica nie wyznaczono punktów pomiarowych poziomu hałasu.

6. Potencjalne zmiany w środowisku w przypadku braku realizacji projektu planu miejscowego

Następstwem braku realizacji projektu planu byłoby pozostawienie obecnego użytkowania w stanie niezmienionym. W granicach obszaru objętego prognozą obowiązuje aktualnie miejscowy plan zagospodarowania przestrzennego (Uchwała Nr XVIII/228/2008 Rady Gminy Kobylnica z dnia 19 lutego 2008 r.), który przeznaczają przedmiotowy obszar pod EW/R – teren rolny przeznaczony pod lokalizację elektrowni wiatrowych oraz R – teren rolny.

MPZP jest instrumentem realizacji celów i zadań władzy i społeczności lokalnej, odpowiadającym aktualnym potrzebom funkcjonalnym, a jego całkowity brak lub brak aktualizacji może prowadzić do chaosu przestrzennego oraz nasilenia się konfliktów pomiędzy potrzebami ochrony środowiska, a potrzebami rozwoju gospodarczego.

7. Stan środowiska na obszarach objętych przewidywanym znaczącym oddziaływaniem

Projekt miejscowego planu zagospodarowania przestrzennego dla działki nr 32/11, położonej w obrębie Płaszewo, w gminie Kobylnica przeznaczają przedmiotowy obszar pod funkcje: terenów zabudowy związanej z rolnictwem, teren elektrowni słonecznej. Obszar projektu planu sąsiaduje bezpośrednio z istniejącymi turbinami wiatrowymi, które zgodnie z obowiązującymi przepisami ograniczają rozwój funkcji mieszkaniowej oraz funkcji mieszanej z funkcją mieszkaniową. W związku z powyższym, najbliższe sąsiedztwo nadaje kierunek rozwoju dla tej części obrębu Kobylnica.

W myśl obowiązujących przepisów, tj. par. 3 pkt. 1 ust. 54 Rozporządzenia Rady Ministrów z dnia 10 września 2019 r. w sprawie przedsięwzięć mogących znacząco oddziaływać na środowisko (Dz. U. z 2019r., poz. 1839), zabudowa przemysłowa, w tym zabudowa systemami fotowoltaicznymi, lub

magazynowa, wraz z towarzyszącą jej infrastrukturą, o powierzchni zabudowy nie mniejszej niż 1 ha na obszarach poza formami ochrony przyrody i ich otulinami, zaliczana jest do przedsięwzięć mogących potencjalnie oddziaływać na środowisko. Pełen katalog przedsięwzięć mogących zawsze znacząco oddziaływać na środowisko zawarty jest w przepisach wykonawczych dt. rodzajów przedsięwzięć znacząco oddziałujących na środowisko – Rozporządzeniu Rady Ministrów z dnia 10 września 2019 r. w sprawie przedsięwzięć mogących znacząco oddziaływać na środowisko (Dz. U. z 2019r., poz. 1839).

Przedmiotowy projekt planu zakazuje lokalizacji przedsięwzięć mogących zawsze znacząco oddziaływać na środowisko, określonych w ww. Rozporządzeniu, umożliwia jednak realizację elektrowni słonecznej, w skład której będzie wchodziła zabudowa systemami fotowoltaicznymi, a więc przedsięwzięcia mogącego potencjalnie oddziaływać na środowisko.

8. Istniejące problemy ochrony środowiska istotne z punktu widzenia realizacji projektowanego dokumentu

Przedmiotowy obszar zlokalizowany jest poza granicami występowania obszarów podlegających ochronie na podstawie ustawy z dnia 16 kwietnia o ochronie przyrody (Dz. U. z 2022 r., poz. 916 z późn. zm.). Ponadto, w granicach obszaru objętego projektem MPZP nie występują korytarze ekologiczne, wyznaczone w ramach „Projektu korytarzy ekologicznych łączących Europejską Sieć Natura 2000 w Polsce”, opracowanego przez Zakład Badania Ssaków PAN.

Z uwagi na sąsiedztwo turbin wiatrowych, najistotniejszym problemem ochrony środowiska są kolizje ptaków z turbinami wiatrowymi oraz zachowanie odpowiedniej odległości od zabudowy mieszkalnej lub mieszanej z mieszkalną. Na przedmiotowym obszarze występują również grunty klasy III, podlegające ochronie na podstawie ustawy z dnia 3 lutego 1995r. o ochronie gruntów rolnych i leśnych (t.j. Dz. U z 2021 r. poz. 1326 z późn. zm.).

9. Cele ochrony środowiska ustanowione na szczeblu międzynarodowym, wspólnotowym i krajowym, istotne z punktu widzenia projektowanego dokumentu

W zakresie ochrony środowiska do najważniejszych dokumentów na szczeblu krajowym należą:

- ***Polska 2030. Trzecia fala nowoczesności. Długookresowa Strategia Rozwoju Kraju*** – wskazująca główne kierunki działań w zakresie polityki społecznej, rozwoju gospodarki i polityki państwa w zakresie ochrony środowiska, gospodarki przestrzennej i regionalnej, oparta na koncepcji trwałego i zrównoważonego rozwoju. Istotnym celem dokumentu z punktu widzenia ochrony środowiska jest zapewnienie bezpieczeństwa energetycznego wraz z ochroną i poprawą stanu środowiska, wynikające z celów ustalonych na szczeblu międzynarodowym – tj. wzrost efektywności energetycznej, wykorzystanie OZE, redukcja CO₂;
- ***Polityka Ekologiczna Państwa 2030*** – strategia mająca na celu zapewnienie bezpieczeństwa ekologicznego Polski oraz wysokiej jakości życia mieszkańców. Jest jednym z najważniejszych dokumentów z zakresu środowiska i gospodarki wodnej;
- ***Krajowy plan gospodarki odpadami 2022*** – odnosi się do postępowania z odpadami. Zgodnie z planem należy zapobiegać powstawaniu odpadów, następnie zapewnić ich przygotowanie do ponownego użycia, recykling, w dalszej kolejności inne procesy odzysku, a w ostateczności

unieszkodliwianie. Gospodarowanie odpadami zgodnie z wskazaną wyżej hierarchią umożliwi dalsze pogłębianie obserwowanego w ostatnich latach zjawiska, jakim jest oddzielanie wzrostu masy wytwarzanych odpadów od wzrostu gospodarczego;

- **Polityka energetyczna Polski do 2040 r.** – określa m.in. cele w zakresie zapewnienia bezpieczeństwa energetycznego, konkurencyjności polskiej gospodarce, efektywności energetycznej oraz zmniejszanie wpływu sektora energetycznego na środowisko naturalne. Do głównych celów dokumentu należy:
 1. Ograniczenie emisji zanieczyszczeń z sektora elektroenergetycznego,
 2. Ograniczenie emisji gazów cieplarnianych o 30% do 2030 r. (w stosunku do 1990 r.),
 3. Ograniczenie emisji CO₂ do 2030 roku przy jednoczesnym zachowaniu wysokiego poziomu bezpieczeństwa energetycznego,
 4. Ograniczanie zanieczyszczenia powietrza,
 5. Ograniczenie negatywnego wpływu oddziaływania energetyki na stan wód,
 6. Zagospodarowanie oraz wykorzystanie odpadów na cele energetycznego;
- **Strategia Zrównoważonego Rozwoju Wsi, Rolnictwa i Rybactwa 2030** – dokument odnoszący się do poprawy jakości życia na obszarach wiejskich, którego celem jest efektywne wykorzystanie zasobów i potencjału rolnictwa i rybactwa dla zrównoważonego rozwoju. Celem istotnym z punktu widzenia ochrony środowiska i planowania przestrzennego jest ochrona środowiska i adaptacja do zmian klimatu na obszarach wiejskich, na które składają się: ochrona środowiska naturalnego sektorze rolniczym i różnorodności biologicznej na obszarach wiejskich, kształtowanie przestrzeni wiejskiej z uwzględnieniem ochrony krajobrazu i ładu przestrzennego oraz adaptacja rolnictwa i rybactwa do zmian klimatu.

Podstawą do formułowania celów ochrony środowiska w programach krajowych są również ratyfikowane przez Polskę konwencje:

- Konwencja Berneńska, zwarta w Bernie w 1979r. o ochronie dzikiej flory i fauny europejskiej oraz ich siedlisk naturalnych;
- Konwencja Genewska z 1979r. w sprawie transgranicznego zanieczyszczenia powietrza na dalekie odległości;
- Konwencja Bońska, zwarta w Bonn w 1979r. o ochronie wędrownych gatunków dzikich zwierząt;
- Konwencja ONZ o różnorodności biologicznej podpisana w Rio de Janeiro w 1992r.;
- Ramowa Konwencja Narodów Zjednoczonych w sprawie zmian klimatu z Rio de Janeiro, podpisana w 1992r.;
- Ramowa Konwencja Narodów Zjednoczonych w sprawie zmian klimatu z Kioto – 1997r. wraz Protokołem;
- Europejska Konwencja Krajobrazowa, sporządzona we Florencji dnia 20 października 2000r.

Do najważniejszych dokumentów na szczeblu międzynarodowym i wspólnotowym należą:

- **Dyrektywa Rady 2009/147/WE z dnia 30 listopada 2009 r. w sprawie ochrony dzikiego ptactwa (Dyrektywa Ptasia)** oraz **Dyrektywa Rady 92/43/EWG z dnia 21 maja 1992 r. w sprawie ochrony siedlisk przyrodniczych oraz dzikiej fauny i flory (Dyrektywa Siedliskowa)** – obie dyrektywy są podstawą prawną tworzenia sieci NATURA 2000, której celem jest zachowanie zagrożonych wyginięciem siedlisk przyrodniczych oraz gatunków roślin i zwierząt w skali Europy;

- **Dyrektywa Parlamentu Europejskiego i Rady nr 2001/42/WE z dnia 27 czerwca 2001 r. w sprawie oceny wpływu niektórych planów i programów na środowisko (Dyrektywa SOOŚ)**, której celem jest „zapewnienie wysokiego poziomu ochrony środowiska i przyczynienie się do uwzględniania aspektów środowiskowych w przygotowaniu i przyjmowaniu planów i programów w celu wspierania stałego rozwoju, poprzez zapewnienie, że zgodnie z niniejszą dyrektywą dokonywana jest ocena wpływu na środowisko niektórych planów i programów, które potencjalnie mogą powodować znaczący wpływ na środowisko”;
- **Dyrektywa Parlamentu Europejskiego i Rady 2011/92/UE z dnia 13 grudnia 2011 r. w sprawie oceny skutków wywieranych przez niektóre przedsięwzięcia publiczne i prywatne na środowisko (Dz.U.UE.L.2021.26.1)** – dotyczy oceny skutków środowiskowych wywieranych przez przedsięwzięcia publiczne i prywatne, które mogą powodować znaczące skutki w środowisku;
- **VII Program Działań Unii Europejskiej w zakresie środowiska naturalnego do 2020 r. zatytułowany: Dobra jakość życia z uwzględnieniem ograniczeń naszej planety** – stanowiący 7 już program polityki ekologicznej UE, który formułuje 9 głównych celów działania w zakresie ochrony środowiska naturalnego, którymi są:
 1. ochrona, zachowanie i poprawa kapitału naturalnego Unii,
 2. przekształcenie Unii w zasobooszczędną, zieloną i konkurencyjną gospodarkę niskoemisyjną,
 3. ochrona obywateli Unii przed związanymi ze środowiskiem problemami i zagrożeniami dla ich zdrowia i dobrostanu,
 4. maksymalizacja korzyści płynących z prawodawstwa Unii w zakresie środowiska poprzez lepsze wdrażanie tego prawodawstwa,
 5. doskonalenie wiedzy i bazy dowodowej unijnej polityki w zakresie środowiska,
 6. zabezpieczenie inwestycji na rzecz polityki w zakresie środowiska i klimatu oraz uwzględnienie kosztów ekologicznych wszelkich rodzajów działalności społecznej,
 7. lepsze uwzględnianie problematyki środowiska i większa spójność polityki,
 8. wspieranie zrównoważonego charakteru miast w Unii,
 9. zwiększenie efektywności Unii w podejmowaniu międzynarodowych wyzwań związanych ze środowiskiem i klimatem;
- **Odnowiona Strategia Zrównoważonego Rozwoju UE**, która za jeden z głównych celów uznaje ochronę środowiska naturalnego poprzez zachowanie potencjału Ziemi, respektowanie ograniczeń naturalnych zasobów, zapewnienie wysokiego poziomu ochrony środowiska naturalnego i poprawy jego jakości, przeciwdziałanie i ograniczenie zanieczyszczeniu środowiska, propagowanie zrównoważonej konsumpcji i produkcji, tak by oddzielić wzrost gospodarczy od degradacji środowiska;
- **Europa 2030** – dokument programowy Komisji Europejskiej, który obejmuje tematykę rozwoju zrównoważonego poprzez wspieranie gospodarki efektywnej korzystającej z zasobów środowiska. Do celów nadrzędnych należy ograniczenie emisji CO₂, zwiększenie udziału odnawialnych źródeł energii i zwiększenie efektywności jej wykorzystania.

10. Przewidywane znaczące oddziaływania

10.1. Oddziaływanie na różnorodność biologiczną

Na różnorodność biologiczną przedmiotowego obszaru składają się gatunki fauny i flory, szczegółowo scharakteryzowane w podrozdziale 5.5. W stanie istniejącym przedmiotowy obszar pozostaje w użytkowaniu rolniczym, a więc stanowi obszar antropogenicznie przekształcony. Nie stanowi także cennych siedlisk przyrodniczych.

W celu ochrony różnorodności biologicznej projekt planu nakazuje pozostawienie powierzchni biologicznie czynnej oraz nakazuje zapewnienie możliwości przemieszczania się dziko występujących zwierząt podczas grodu obszaru, na którym zlokalizowane zostaną urządzenia fotowoltaiczne. Wprowadza także zasady dotyczące ochrony środowiska, przyrody i krajobrazu oraz zasady kształtowania krajobrazu, których celem jest minimalizacja negatywnego wpływu planowanego zagospodarowania m. in. na różnorodność biologiczną. Konieczne jest oczywiście odpowiednie stosowanie się do tych zasad zarówno w trakcie realizacji inwestycji, jak również podczas jej użytkowania.

Zgodnie z projektem planu, wprowadza się minimalny udział powierzchni biologicznie czynnej:

- dla terenów oznaczonych symbolem **RZ** minimalny udział procentowy powierzchni biologicznie czynnej działki rolnej wynosi 95%;
- dla terenu oznaczonego symbolem **PEF** minimalny udział procentowy powierzchni biologicznie czynnej, w tym powierzchni pod urządzeniami fotowoltaicznymi (dla działki budowlanej) wynosi 60%.

10.2. Oddziaływanie na ludzi

Realizacja ustaleń projektu planu, zgodnie z zawartymi w nim zapisami, nie powinna wpłynąć negatywnie na zdrowie ludzi. W przedmiotowym projekcie planu wprowadza się strefę ochronną od wolnostojących urządzeń fotowoltaicznych o mocy zainstalowanej większej niż 500 kW, obejmującą cały teren oznaczony symbolem **PEF**, gdzie obowiązuje zakaz zabudowy przeznaczonej na stały pobyt ludzi. Również w granicach terenów oznaczonych symbolami **RZ** obowiązuje zakaz budowy budynków przeznaczonych na stały pobyt ludzi.

Pozyskiwanie energii elektrycznej z odnawialnych źródeł energii (ogniwa fotowoltaiczne) jest bezpieczne dla zdrowia ludzi, ponieważ nie wytwarza żadnych szkodliwych oparów i zapachów. Jedynie w początkowej fazie realizacji ustaleń projektu planu możliwe jest występowanie hałasu, związane z prowadzeniem prac inwestycyjnych/budowlanych. Zaleca się podjęcia wszelkich działań, by nie przekroczone zostały dopuszczalne poziomy hałasu. Z uwagi na powyższe, stwierdza się iż ustalenia projektu planu nie wpłyną negatywnie na zdrowie i życie ludzi.

10.3. Oddziaływanie na świat roślinny i zwierzęcy

Otwarte tereny pól uprawnych oraz zadrzewienia występujące wzdłuż sąsiadujących dróg mogą stanowić miejsce bytowania gatunków ptaków. Pojawienie się ogniw fotowoltaicznych stanowi potencjalne zagrożenie dla awifauny, ponieważ powoduje utratę siedlisk ptaków lęgowych gniazdujących na ziemi. Zagrożenie to jest mniejsze w przypadku istniejącego rolniczego wykorzystywania przestrzeni (pola uprawne), gdyż bytujące tam gatunki przystosowały się do obecności człowieka. W granicach objętych projektem planu nie zaobserwowano chronionych

gatunków grzybów, roślin i zwierząt, podlegających ochronie na podstawie przepisów ustawy z dnia 16 kwietnia 2004 r. o ochronie przyrody (t.j. Dz. U. z 2022 r. poz. 916 z późn. zm.).

Projekt planu uwzględnia zapisy mające na celu ochronę środowiska naturalnego, m. in. poprzez ustalenie nakazu zapewnienia możliwości przemieszczania się dziko występujących zwierząt podczas grodu obszaru, na którym zlokalizowane zostaną urządzenia fotowoltaiczne. Wprowadza także nakaz stosowania powłok antyrefleksyjnych na urządzeniach fotowoltaicznych, co ma szczególne znaczenie dla ochrony awifauny. Realizacja elektrowni słonecznej spowoduje zajęcie znacznych połaci terenu urządzeniami fotowoltaicznymi, co może powodować efekt olśnienia – zjawisko polegające na odbijaniu się promieni słonecznych od ogniw fotowoltaicznych, szczególnie niebezpieczne dla przelatujących ptaków. Efekt olśnienia prowadzi do dezorientacji ptactwa, oślepienia oraz utożsamiania powierzchni ogniw z taflą wody, które często kończy się śmiercią zwierzęcia.

Stwierdza się, iż wprowadzone w projektowanym dokumencie zapisy zminimalizują potencjalne negatywne oddziaływania na świat roślin i zwierząt.

10.4. Oddziaływanie na wodę

W granicach przedmiotowego obszaru nie występują żadne elementy hydrograficzne. Dlatego też nie przewiduje się znaczącego oddziaływania na wodę. Wpływ na wody, w tym wody powierzchniowe i wody podziemne ma odpowiednia polityka wodno-ściekowa. Z uwagi na specyfikę inwestycji lokalizowanej w granicach projektu planu, nie wprowadza się warunków dotyczących zaopatrzenia w wodę oraz odprowadzenia ścieków.

Nowe zainwestowanie w postaci wolnostojących urządzeń fotowoltaicznych wraz z infrastrukturą techniczną może wpływać na nierównomierne wchłanianie się opadów atmosferycznych do gleby. W zakresie odprowadzenia wód opadowych i roztopowych wprowadza się:

- *„nakaz odprowadzenia wód opadowych i roztopowych, zgodnie z przepisami odrębnymi z zakresu prawa wodnego;*
- *zagospodarowania wód opadowych i roztopowych z dachów obiektów budowlanych w granicach działki;*
- *stosowania rozwiązań technicznych, technologicznych i organizacyjnych gwarantujących zabezpieczenie przed zanieczyszczeniem warstwy wodonosnej;*
- *zabezpieczenia odpływu wód opadowych w sposób chroniący teren przed erozją wodną oraz zaleganiem wód opadowych”.*

Na całym obszarze projektu planu wprowadza się nakaz zagospodarowania powierzchni działki budowlanej w sposób zabezpieczający sąsiednie nieruchomości oraz drogi przed spływem wód opadowych i roztopowych. W odniesieniu do powyższych zapisów nie przewiduje się znaczącego oddziaływania na wodę.

10.5. Oddziaływanie na powietrze

Wpływ na jakość powietrza ma ilość emitowanych zanieczyszczeń. Na etapie projektowanego dokumentu brak jest sprecyzowanych informacji na temat potencjalnych rodzajów zanieczyszczeń powietrza. Można jedynie przypuszczać, iż potencjalnym emitorem zanieczyszczeń powietrza będą pojazdy poruszające się po drogach przebiegających w sąsiedztwie – droga powiatowa nr 1159G i droga gminna nr 114201G.

Fotowoltaika jest jednym z najmniej ingerujących źródeł energii (Krakowski, 2014). Urządzenia fotowoltaiczne charakteryzują się bezemisyjnością – nie są emitorem szkodliwych substancji do atmosfery. Wśród zalet pozyskiwania energii z promieniowania słonecznego wymienia się także brak produktów ubocznych oraz brak negatywnego wpływu na zmiany klimatyczne Ziemi i jej bilans energetyczny.

Przedmiotowy projekt planu zakazuje użytkowania i zagospodarowania terenu, które wpływa na ponadnormatywne pogorszenie stanu czystości powietrza na obszarze objętym projektem planu lub na terenach przyległych. Nie prognozuje się znaczącego oddziaływania na powietrze.

10.6. Oddziaływanie na powierzchnię ziemi

Realizacja ustaleń zawartych w projekcie planu umożliwia realizację funkcji terenów zabudowy związanej z rolnictwem oraz terenu elektrowni słonecznej, na obszarze dotąd niezabudowanym i użytkowanym rolniczo. W trakcie budowy obiektów budowlanych towarzyszących obsłudze ogniw fotowoltaicznych, może dochodzić do tymczasowej alkalizacji gleby, będącej wynikiem stosowania materiałów budowlanych. W celu ochrony powierzchni ziemi, przedmiotowy projekt planu wprowadza zakaz użytkowania i zagospodarowania terenu, które może stanowić źródło przekraczających normy zanieczyszczeń dla środowiska wodno-gruntowego.

10.7. Oddziaływanie na krajobraz

Realizacja ustaleń projektu planu wpłynie wizualnie na zmianę krajobrazu obszaru objętego prognozą. Projekt umożliwi wprowadzenie nowej zabudowy na terenach obecnie niezagospodarowanych i użytkowanych rolniczo. Przedmiotowy MPZP dla terenów lub obiektów podlegających ochronie na podstawie przepisów odrębnych ustala:

- „obszar objęty planem znajduje się w strefie ograniczonego użytkowania, wynikającej z zapisów *"Porozumienia wykonawczego między Rządem Rzeczypospolitej Polskiej, a Rządem Stanów Zjednoczonych Ameryki (...) w sprawie użytkowania terenów oraz przestrzeni powietrznej wokół bazy systemu obrony przed rakietami balistycznymi"*, w granicach której obowiązują przepisy odrębne;
- ograniczenia w użytkowaniu nadajników elektromagnetycznych – zabrania się używania nadajników elektroenergetycznych, które generują pole elektroenergetyczne przekraczające natężenie 3V/m wartości skutecznej dla wszystkich częstotliwości od 9kHz do 300 GHz mierzonych 2 metry nad poziomem gruntu w punkcie o współrzędnych 54°28'46,354"N oraz 17°06'38,046"E w układzie odniesienia WGS-84 i wysokości 64m n.p.m.;
- ograniczenia w użytkowaniu w odległości od 1600 m do 35000 m od punktu o współrzędnych 54°28'48,158"N oraz 17°06'04,719"E w układzie odniesienia WGS-84 i wysokości 65m n.p.m., żadna konstrukcja nie może przekraczać wysokości określonej przez powierzchnię boczną stożka, która kieruje się ku górze pod kątem 1,5° do płaszczyzny horyzontu. Wierzchołek stożka leży na wysokości 15,24 m n.p.t. w Punkcie Odniesienia Radaru, zgodnie z art. IV ust. 3 *"Porozumienia wykonawczego między Rządem Rzeczypospolitej Polskiej, a Rządem Stanów Zjednoczonych Ameryki (...) w sprawie użytkowania terenów oraz przestrzeni powietrznej wokół bazy systemu obrony przed rakietami balistycznymi"*, w granicach której obowiązują przepisy odrębne;
- zachowanie przepisów odrębnych w zakresie ochrony przyrody, w związku z położeniem całego obszaru planu w granicach otuliny Parku Krajobrazowego „Dolina Słupi”;

- *strefę kontrolowaną dla istniejącego w granicach planu gazociągu wysokiego ciśnienia DN300 o szerokości 6 m (po 3 m na stronę), zgodnie z rysunkiem planu, w której obowiązują zakazy i ograniczenia wynikające z przepisów odrębnych”.*

Postrzeganie farm fotowoltaicznych i ich oddziaływanie na krajobraz jest kwestią indywidualną i subiektywną w odczuciu odbiorcy. Wskazuje się, iż negatywny wpływ produkcji energii słonecznej oddziałuje głównie na przemiany krajobrazu (Wielewska, 2017). Systemy paneli fotowoltaicznych nie powinny stanowić zakłóceń odbioru przestrzeni rolnej.

W wyniku realizacji ustaleń projektu planu pod funkcje terenu elektrowni słonecznej przeznaczony zostanie obszar o powierzchni około 36,31 ha. Zajęcie tak dużej powierzchni będzie się wiązać z trwałą zmianą dotychczasowego krajobrazu. Ponadto, przedmiotowy projekt planu na terenach oznaczonych symbolami **RZ** dopuszcza budowę wiat i budynków gospodarczych służących gospodarce rolnej.

Z punktu widzenia ochrony krajobrazu dla terenów zabudowy związanej z rolnictwem (**RZ**), przedmiotowy projekt planu ustala m. in.:

- maksymalną powierzchnię zabudowy działki rolnej: 2% powierzchni;
- minimalny udział procentowy powierzchni biologicznie czynnej działki rolnej: 95%;
- maksymalna liczba kondygnacji: 1;
- maksymalna wysokość zabudowy: 10m.

Zapisy zawarte w projektowanym dokumencie w sposób wystarczający określają zasady zagospodarowania i użytkowania terenu.

10.8. Oddziaływanie na klimat

Na kształtowanie klimatu, w tym warunków termicznych, największy wpływ ma pojawienie się nowej formy zainwestowania w postaci zabudowy kubaturowej. Układ zabudowy może powodować zmiany kierunku i prędkości wiatrów. Poza ww. czynnikami, na klimat lokalny wpływa również jakość powietrza i hałas. Jak wcześniej wspomniano, przetwarzanie energii słonecznej nie wpływa negatywnie na zmiany klimatyczne.

W odniesieniu do klimatu akustycznego zastosowanie mają przepisy Rozporządzenia Ministra Środowiska z dnia 16 czerwca 2007 r. w sprawie dopuszczalnych poziomów hałasu w środowisku (Dz.U. z 2014 poz. 112), regulujące dopuszczalne poziomy hałasu w środowisku.

Zgodnie z ustaleniami projektu planu na całym jego obszarze wprowadza się zakaz użytkowania i zagospodarowania terenu, które generuje uciążliwości dla środowiska, powodowane przez hałas, wibracje, zakłócenia elektroenergetyczne i promieniowanie, przekraczające standardy jakości środowiska, odpowiednie dla przeznaczenia poszczególnych terenów zlokalizowanych w granicach obszaru objętego planem lub na terenach przyległych.

Prognozuje się, iż przyszłe zagospodarowanie terenu nie powinno wpłynąć negatywnie na klimat lokalny.

10.9. Oddziaływanie na zasoby naturalne

W granicach obszaru objętego projektem planu nie występują złoża surowców naturalnych oraz obszary i tereny górnicze, objęte ochroną na podstawie ustawy z dnia 9 czerwca 2011 r. Prawo geologiczne i górnicze (t.j. Dz. U. z 2022 r. poz. 1072 z późn. zm.). W związku z powyższym, nie przewiduje się oddziaływania na zasoby naturalne.

10.10. Oddziaływanie na zabytki

W granicach projektu planu, zgodnie z rysunkiem projektu MPZP, występują stanowiska archeologiczne o nr AZP 12-29/51, AZP 12-29/53 AZP 12-29/54 AZP 12-29/55 AZP 12-29/56, objęte strefami ochrony konserwatorskiej stanowisk archeologicznych, dla których ustala się ochronę konserwatorską. Ustala się także, iż w granicach stref ochrony konserwatorskiej stanowisk archeologicznych wszelkie roboty ziemne lub zmiana charakteru dotychczasowej działalności, mogące prowadzić do przekształcenia lub zniszczenia stanowisk archeologicznych, wymagają przeprowadzenia niezbędnych badań archeologicznych, zgodnie z przepisami odrębnymi.

Zastosowanie mają przepisy ustawy z dnia 23.07.2003r. o ochronie zabytków i opiece nad zabytkami (t.j. Dz. U. z 2022r. poz. 840). Stosowanie się do powyższych zasad ma na celu minimalizację negatywnego oddziaływania ustaleń projektu planu na zabytki.

10.11. Oddziaływanie na dobra materialne

Przedmiotowy projekt miejscowego planu zagospodarowania przestrzennego został przygotowany z poszanowaniem wymogów określonych obowiązującymi przepisami prawa. Wprowadzenie nowego przeznaczenia obszaru pod funkcje terenu elektrowni słonecznej, może wpłynąć pozytywnie na poprawę wizerunku gminy jako jednostki przyjaznej środowisku i nowoczesnej. Ponadto, przedmiotowy projekt planu wprowadza, na terenach aktualnie przeznaczonych w miejscowym planie pod teren rolny, nowe przeznaczenie – tereny zabudowy związanej z rolnictwem.

W przypadku właścicieli nieruchomości możliwy jest wzrost dochodów z tytułu sprzedaży działek. Przedmiotowy projekt planu umożliwi wydziałanie nowych działek budowlanych o powierzchni 10000 m². Realizacja ustaleń projektu planu może także wpłynąć na wyższe dochody gminy z tytułu podatku od nieruchomości.

Zgodnie z projektem planu, ustalono stawkę procentową, na podstawie której ustala się opłatę, o której mowa w art. 36 ust 4 ustawy o planowaniu i zagospodarowaniu przestrzennym *[Jeżeli w związku z uchwaleniem planu miejscowego albo jego zmianą wartość nieruchomości wzrosła, a właściciel lub użytkownik wieczysty zbywa tę nieruchomość, wójt, burmistrz albo prezydent miasta pobiera jednorazową opłatę ustaloną w tym planie, określoną w stosunku procentowym do wzrostu wartości nieruchomości. Opłata ta jest dochodem własnym gminy. Wysokość opłaty nie może być wyższa niż 30% wzrostu wartości nieruchomości].*

Dla terenów oznaczonych symbolem RZ oraz PEF ustalono wysokość stawki na poziomie 30%.

10.12. Oddziaływanie na obszary chronione oraz na obszar Natura 2000

Obszar objęty prognozą zlokalizowany jest poza granicami obszarów objętych ochroną na podstawie ustawy z dnia 16 kwietnia 2004 r. o ochronie przyrody (t.j. Dz. U. z 2022 r. poz. 916 z późn. zm.). Ponadto, w granicach obszaru objętego projektem planu występują grunty klasy III, podlegające ochronie na podstawie ustawy z dnia 3 lutego 1995r. o ochronie gruntów rolnych i leśnych (t.j. Dz. U z 2021 r. poz. 1326 z późn. zm.). Zgodnie z ustaleniami projektu planu, dla ww. gruntów nie przewiduje się zmiany przeznaczenia gruntów na cele nierolnicze i nieleśne.

W związku z powyższym, nie przewiduje się oddziaływania ustaleń projektu planu na obszary chronione, w tym obszary Natura 2000.

11. Rozwiązania mające na celu zapobieganie, ograniczanie lub kompensację przyrodniczą negatywnych oddziaływań na środowisko, mogących być rezultatem realizacji projektowanego dokumentu, w szczególności na cele i przedmiot ochrony obszaru Natura 2000 oraz integralność tego obszaru

Realizacja założeń projektu planu nie wpłynie znacząco na jakość środowiska przyrodniczego. W granicach obszaru objętego prognozą nie występują obszary Natura 2000. Niemniej jednak, przedmiotowy projekt planu uwzględnia zapisy ustawy z dnia 16 kwietnia 2004r. o ochronie przyrody, wprowadzając w §9 ust. 4 zapis mówiący o zachowaniu przepisów odrębnych w zakresie ochrony przyrody, w związku z położeniem całego obszaru w granicach otuliny Parku Krajobrazowego Dolina Słupi. Ponadto, przedmiotowy projekt planu wprowadza ustalenia, których celem jest minimalizacja negatywnych skutków oddziaływania ustaleń projektu planu, które zawierają się w §7 projektowanego dokumentu:

- *„nakaz zagospodarowania powierzchni działki budowlanej w sposób zabezpieczający sąsiednie nieruchomości oraz drogi przed sływem wód opadowych i roztopowych;*
- *nakaz zapewnienia możliwości przemieszczania się dziko występujących zwierząt podczas grodu obszaru, na którym zlokalizowane zostaną urządzenia fotowoltaiczne;*
- *nakaz stosowania powłok antyrefleksyjnych na urządzeniach fotowoltaicznych;*
- *nakaz ograniczenia oświetlenia obszaru, na którym zlokalizowane zostaną urządzenia fotowoltaiczne do minimum podyktowanego względami technicznymi;*
- *zakaz lokalizacji przedsięwzięć mogących zawsze znacząco oddziaływać na środowisko, określonych w przepisach wykonawczych, wskazujących rodzaje przedsięwzięć mogących zawsze i potencjalnie znacząco oddziaływać na środowisko;*
- *zakaz użytkowania i zagospodarowania terenu, które może stanowić źródło przekraczających normy zanieczyszczeń dla środowiska wodno-gruntowego;*
- *zakaz użytkowania i zagospodarowania terenu, które wpływa na ponadnormatywne pogorszenie stanu czystości powietrza na obszarze objętym planem lub na terenach przyległych;*
- *zakaz użytkowania i zagospodarowania terenu, które generuje uciążliwości dla środowiska, powodowane przez hałas, wibracje, zakłócenia elektroenergetyczne i promieniowanie, przekraczające standardy jakości środowiska, odpowiednie dla przeznaczenia poszczególnych terenów zlokalizowanych w granicach obszaru objętego planem lub na terenach przyległych”.*

12. Rozwiązania alternatywne do rozwiązań zawartych w projekcie planu albo wyjaśnienie braku rozwiązań alternatywnych

Wprowadzone w projekcie planu zapisy mają na celu równoważenie negatywnego oddziaływania procesów inwestycyjnych. W związku z czym, w prognozie nie wskazuje się wprowadzania dodatkowych rozwiązań alternatywnych i ograniczających negatywne oddziaływanie na środowisko. Ocenia się, iż zawarte w projektowanym dokumencie zapisy są wystarczające, a sposób

zagospodarowania przedmiotowego obszaru nie spowoduje znaczącego wzrostu zagrożenia środowiska w granicach objętych projektem planu oraz jego najbliższym sąsiedztwie.

13. Streszczenie w języku niespecjalistycznym

Prognoza stanowi integralną część procedury oceny oddziaływania na środowisko planu zagospodarowania przestrzennego. Przedmiotem prognozy oddziaływania na środowisko jest projekt miejscowego planu zagospodarowania przestrzennego dla działki nr 32/11, położonej w obrębie Płaszewo, w gminie Kobylnica. Głównym celem sporządzenia prognozy oddziaływania na środowisko jest ocena ustaleń projektu miejscowego planu w aspekcie ochrony zasobów naturalnych i środowiska przyrodniczego oraz przedstawienie przewidywanych skutków na komponenty środowiska, będących wynikiem realizacji ustaleń projektu planu.

Projekt planu zakłada przeznaczenie przedmiotowego obszaru pod tereny zabudowy związanej z rolnictwem oraz teren elektrowni słonecznej.

Stwierdzono, iż projekt MPZP zlokalizowany jest w granicach obowiązywania **Miejscowego planu zagospodarowania przestrzennego gminy Kobylnica w zakresie niezbędnym do realizacji zespołu elektrowni wiatrowych w obrębie geodezyjnym Kuleszewo, Lulemino, Luleminko-Maszkowo, Kwakowo oraz Płaszewo**, uchwalonego uchwałą Nr XVIII/228/2008 Rady Gminy Kobylnica z dnia 19 lutego 2008 r. Obowiązujący plan ustala następujące przeznaczenie terenu: EW/R – teren rolny przeznaczony pod lokalizację elektrowni wiatrowych, R – teren rolny.

Zgodnie z obowiązującym **Studium uwarunkowań i kierunków zagospodarowania przestrzennego gminy Kobylnica** obszar projektu planu zlokalizowany jest w strefie zakładającej zrównoważony rozwój gospodarczy (ukierunkowany na rozwój wielofunkcyjny), a także w granicach pasma rozwoju, który ma zadanie wyznaczyć ramy urbanizacji. Ponadto, obszar objęty projektem planu znajduje się w całości w rejonie lokalizacji siłowni wiatrowych i w orientacyjnej granicy stref ochronnych od urządzeń wytwarzających energię z odnawialnych źródeł energii o mocy przekraczającej 100 kW. Ustalenia projektu planu nie są zatem sprzeczne z ustaleniami obowiązującego Studium.

Prognoza została sporządzona w zakresie określonym w Ustawie z dnia 3 października 2008 roku o udostępnianiu informacji o środowisku i jego ochronie, udziale społeczeństwa w ochronie środowiska oraz o ocenach oddziaływania na środowisko (t.j. Dz. U. z 2022r., poz. 1029 z późn. zm.). W prognozie przedstawiono charakterystykę poszczególnych elementów środowiska przyrodniczego oraz oceniono ich stan.

Metodyka zastosowana w opracowaniu to synteza typowych metod dla opracowywanych dokumentów planistycznych. Przy sporządzaniu prognozy wykorzystano dostępne publikacje, dokumenty i raporty dotyczące obszaru gminy, powiatu i województwa. Punkt wyjścia do analiz stanowiła diagnoza stanu istniejącego w odniesieniu do kierunków i celów stawianych w projekcie miejscowego planu. W prognozie wykazano również powiązania projektu planu z innymi dokumentami strategicznymi, istotnymi z punktu widzenia ochrony środowiska.

Obszar objęty prognozą zlokalizowany jest w południowej części gminy Kobylnica, w północnej części obrębu Płaszewo. Obejmuje działkę ewidencyjną nr 32/11 o powierzchni około 43 ha. Przedmiotowy obszar położony jest w bezpośrednim sąsiedztwie drogi publicznej powiatowej nr 1159G oraz drogi publicznej gminnej nr 114201G. Najbliższe sąsiedztwo obszaru stanowią tereny rolnicze, lasy, wody

powierzchniowe śródlądowe w postaci oczek wodnych, turbiny wiatrowe oraz zabudowa wsi Płaszewo (na południe od granicy obszaru), na którą składają się zabudowa mieszkaniowa jednorodzinna, zabudowa zagrodowa, tereny obsługi produkcji rolnej.

Stwierdzono, iż w granicach obszaru objętego prognozą nie występują: formy ochrony przyrody w rozumieniu ustawy z dnia 16 kwietnia 2004 r. o ochronie przyrody (t.j. Dz. U. z 2022 r. poz. 916 z późn. zm.), złoża surowców naturalnych oraz obszary i tereny górnicze, objęte ochroną na podstawie ustawy z dnia 9 czerwca 2011 r. Prawo geologiczne i górnicze (t.j. Dz. U. z 2022 r. poz. 1072 z późn. zm.), obiekty objęte ochroną na podstawie ustawy z dnia 23.07.2003r. o ochronie zabytków i opiece nad zabytkami (t.j. Dz. U. z 2022r. poz. 840) oraz obszary narażone na niebezpieczeństwo powodzi, o których mowa w ustawie z dnia 20.07.2017r. prawo wodne (t.j. Dz. U. z 2021r. poz. 2233 z późn. zm.).

Całość obszaru położona jest w granicach otuliny Parku Krajobrazowego Dolina Słupi. W granicach objętych prognozą występują stanowiska archeologiczne o nr AZP 12-29/51, AZP 12-29/53 AZP 12-29/54 AZP 12-29/55 AZP 12-29/56, objęte strefami ochrony konserwatorskiej stanowisk archeologicznych. Ponadto, w zachodniej, południowej i wschodniej części obszaru objętego prognozą występują grunty rolne klasy IIIb, tj. grunty chronione w rozumieniu ustawy z dnia 3 lutego 1995r. o ochronie gruntów rolnych i leśnych (t.j. Dz. U z 2021 r. poz. 1326 z późn. zm.).

W prognozie oceniono oddziaływanie projektu planu na różnorodność biologiczną, ludzi, świat roślinny i zwierzęcy, wodę, powietrze, powierzchnię ziemi, krajobraz, klimat, zasoby naturalne, zabytki, dobra materialne, oraz oddziaływanie na obszary chronione, w tym obszar Natura 2000. Szczegółowe oddziaływanie ustaleń projektu planu zostało opisane w rozdziale 10. W wyniku realizacji ustaleń projektu planu najistotniejsze zmiany dla środowiska będą dotyczyć powierzchni ziemi oraz krajobrazu. Projekt umożliwi wprowadzenie nowej zabudowy na terenach obecnie niezagospodarowanych i użytkowanych rolniczo. Pod funkcje terenu elektrowni słonecznej przeznaczony zostanie obszar o powierzchni około 36,31 ha. Zajęcie tak dużej powierzchni będzie się wiązać z trwałą zmianą dotychczasowego krajobrazu.

Głównym celem podjęcia prac nad uchwaleniem przedmiotowego miejscowego planu zagospodarowania przestrzennego jest umożliwienie realizacji na przedmiotowym obszarze instalacji fotowoltaicznych, bez możliwości lokalizacji nowych elektrowni wiatrowych.

Spis rycin

Ryc. 1 Granica obszaru objętego projektem MPZP na tle SUIKZP Gminy Kobylnica	8
Ryc. 2 Położenie obszaru objętego projektem MPZP na tle gminy Kobylnica i obrębu Płaszewo	11
Ryc. 3 Granica obszaru objętego projektem MPZP na tle ortofotomapy	12
Ryc. 4 Położenie obszaru objętego projektem MPZP na tle mezoregionów.....	13
Ryc. 5 Orientacyjna lokalizacja obszaru objętego prognozą na tle regionów geobotanicznych Polski	15
Ryc. 6 Orientacyjna lokalizacja obszaru objętego prognozą na tle Mapy potencjalnej roślinności naturalnej Polski.....	15
Ryc. 7 Granica obszaru objętego projektem MPZP na tle form ochrony przyrody	17
Ryc. 8 Lokalizacja obszaru objęty projektem MPZP na tle przewidywanego oddziaływania hałasu siłowni wiatrowych.....	20

Spis załączników

Zał. 1 Oświadczenie autora.....	33
---------------------------------	----

Zał. 1 Oświadczenie autora

„Oświadczam, że jako autor prognozy oddziaływania na środowisko, posiadam stosowne wykształcenie i doświadczenie w sporządzaniu prognoz oddziaływania na środowisko, zgodnie z art. 74a ust. 2 ustawie z dnia 3 października 2008 roku o udostępnianiu informacji o środowisku i jego ochronie, udziale społeczeństwa w ochronie środowiska oraz o ocenach oddziaływania na środowisko (t.j. Dz. U. z Dz. U. z 2022r., poz. 1029 z późn. zm.). Jestem świadomy odpowiedzialności karnej, za złożenie fałszywego oświadczenia.”

Patrycja Budnik-Łysiak

