



eko-precyzja



**Raport z realizacji
„Programu Ochrony Środowiska
dla Gminy Kobylnica na lata 2022 – 2025
z perspektywą do roku 2029”**

za lata 2022-2023

Kobylnica, 2024



Wykonawca:
Zakład Analiz Środowiskowych Eko-precyzja
43-450 Ustroń ul. Sikorskiego 10
tel. +48 512 110 314; fax (33) 487 63 98
biuro@eko-precyzja.eu



Spis treści

Wykaz skrótów.....	4
1. Wstęp.....	5
1.1. Podstawa prawna	5
1.2. Okres sprawozdawczy.....	5
1.3. Źródła danych	5
1.4. Zakres opracowania	5
2. Charakterystyka gminy Kobylnica	6
2.1. Położenie	6
2.2. Komunikacja	9
2.3. Demografia	10
2.4. Sieć wodociągowa i kanalizacyjna	12
2.5. Klimat.....	13
2.6. Gleby	14
2.7. Wody powierzchniowe i podziemne	16
2.8. Rzeźba terenu i budowa geologiczna	20
2.9. Zasoby geologiczne.....	20
2.10. Formy ochrony przyrody.....	22
3. Zakres realizacji Programu Ochrony Środowiska dla gminy Kobylnica	32
3.1. Ochrona klimatu i jakości powietrza	32
3.2. Ochrona przed hałasem	34
3.3. Gospodarowanie wodami	44
3.4. Gospodarka wodno-ściekowa	44
3.5. Gospodarka odpadami i zapobieganie powstawania odpadów	47
3.6. Zasoby przyrodnicze	51
3.7. Zagrożenia poważnymi awariami	52
4. Ocena realizacji Programu Ochrony Środowiska.....	54
5. Ocena systemu monitoringu.....	56
5.1. Ochrona powietrza.....	59
5.2. Monitoring hałasu	62
5.3. Gospodarka wodna.....	63
5.3.1. Monitoring wód powierzchniowych	63
5.3.2. Monitoring wód podziemnych	65
Podsumowanie	66
Spis tabel	69
Spis rysunków.....	70

Wykaz skrótów

b.d.	brak danych
ARiMR	Agencja Restrukturyzacji i Modernizacji Rolnictwa
ASGOK	Analiza Stanu Gospodarki Odpadami Komunalnymi
EFRR	Europejskiego Funduszu Rozwoju Regionalnego
FDS	Fundusz Dróg Samorządowych
GDDKiA	Generalna Dyrekcja Dróg Krajowych i Autostrad
GIOŚ	Główny Inspektorat Ochrony Środowiska
GUS	Główny Urząd Statystyczny
GZWP	Główny Zbiornik Wód Podziemnych
IUNG PIG	Instytut Uprawy Nawożenia i Gleboznawstwa Państwowy Instytut Badawczy
JCW	Jednolita część wód
JCWP	Jednolita część wód powierzchniowych
JCWPd	Jednolita część wód podziemnych
JST	Jednostka samorządu terytorialnego
KPGO	Krajowy Plan Gospodarki Odpadami
KPZPO	Krajowy program zapobiegania powstawaniu odpadów
MPA	Miejski Plan Adaptacji do zmian klimatu
MSC	Miejscowość
NFOŚiGW	Narodowy Fundusz Ochrony Środowiska i Gospodarki Wodnej
OZE	Odnawialne Źródła Energii
PEM	Pola elektromagnetyczne
PGW WP	Państwowe Gospodarstwo Wodne Wody Polskie
PIG-PIB	Państwowy Instytut Geologiczny – Państwowy Instytut Badawczy
PMŚ	Państwowy Monitoring Środowiska
POliŚ	Program Operacyjny Infrastruktura i Środowisko
POKzA	Program Oczyszczania Kraju z Azbestu
POP	Program Ochrony Powietrza
POŚ	Program Ochrony Środowiska
PROW	Program Rozwoju Obszarów Wiejskich
PSZOK	Punkt Selektywnej Zbiórki Odpadów Komunalnych
RDLP	Regionalna Dyrekcja Lasów Państwowych
RDOŚ	Regionalna Dyrekcja Ochrony Środowiska
RWMŚ	Regionalny Wydział Monitoringu Środowiska
RZGW	Regionalny Zarząd Gospodarki Wodnej
UE	Unia Europejska
URE	Urząd Regulacji Energetyki
WFOŚiGW	Wojewódzki Fundusz Ochrony Środowiska i Gospodarki Wodnej
WIOŚ	Wojewódzki Inspektorat Ochrony Środowiska
ZIT	Zintegrowane Inwestycje Terytorialne
ZDW	Zarząd Dróg Wojewódzkich
ZDP	Zarząd Dróg Powiatowych
ZDR	Zakłady Dużego Ryzyka
ZGK	Zakład Gospodarki Komunalnej
ZZR	Zakłady Zwiększonego Ryzyka

1. Wstęp

1.1. Podstawa prawna

Zgodnie z art. 18 ust. 2 i 3 ustawy z dnia 27 kwietnia 2001 r. Prawo ochrony środowiska (t. j. Dz.U. 2024 r. poz. 54.) organ wykonawczy województwa, powiatu i gminy sporządza, co 2 lata raporty z wykonania programów, które przedstawia się odpowiednio sejmikowi województwa, radzie powiatu lub radzie gminy. Po przedstawieniu raportów odpowiednio sejmikowi województwa, radzie powiatu albo radzie gminy, raporty są przekazywane przez organ wykonawczy województwa, powiatu i gminy odpowiednio do ministra właściwego do spraw środowiska, organu wykonawczego województwa i organu wykonawczego powiatu.

Ostatni Program Ochrony Środowiska dla gminy Kobylnica został przyjęty Uchwałą nr XLVII/444/2022 Rady Gminy Kobylnica z dnia 14 kwietnia 2022 r. Program Ochrony Środowiska ma na celu realizację polityki ochrony środowiska gminy Kobylnica. Jego realizacja prowadzi do poprawy stanu środowiska naturalnego i efektywnego zarządzania środowiskiem. Celem Raportu jest ocena stopnia realizacji i analiza ujętych w Programie działań wraz z poniesionymi nakładami finansowymi.

1.2. Okres sprawozdawczy

Niniejszy Raport z realizacji „Programu Ochrony Środowiska dla Gminy Kobylnica na lata 2022 – 2025 z perspektywą do roku 2029” sporządzono na podstawie analizy realizacji zadań zawartych w Programie, określonych dla gminy Kobylnica. Raport obejmuje okres od **1 stycznia 2022 – 31 grudnia 2023 r.**

1.3. Źródła danych

Dane wykorzystane podczas sporządzania niniejszego raportu pochodzą z:

- Urzędu Gminy Kobylnica;
- Głównego Inspektoratu Ochrony Środowiska w Gdańsku;
- Generalnej Dyrekcji Dróg Krajowych i Autostrad Oddział w Gdańsku;
- Nadleśnictwa Leśny Dwór;
- Nadleśnictwa Sławno;
- Nadleśnictwa Ustka;
- Nadleśnictwa Warcino;
- Starostwa Powiatowego w Słupsku;
- Wojewódzkiego Funduszu Ochrony Środowiska i Gospodarki Wodnej w Gdańsku.

1.4. Zakres opracowania

W skład niniejszego Raportu wchodzi następujące składowe:

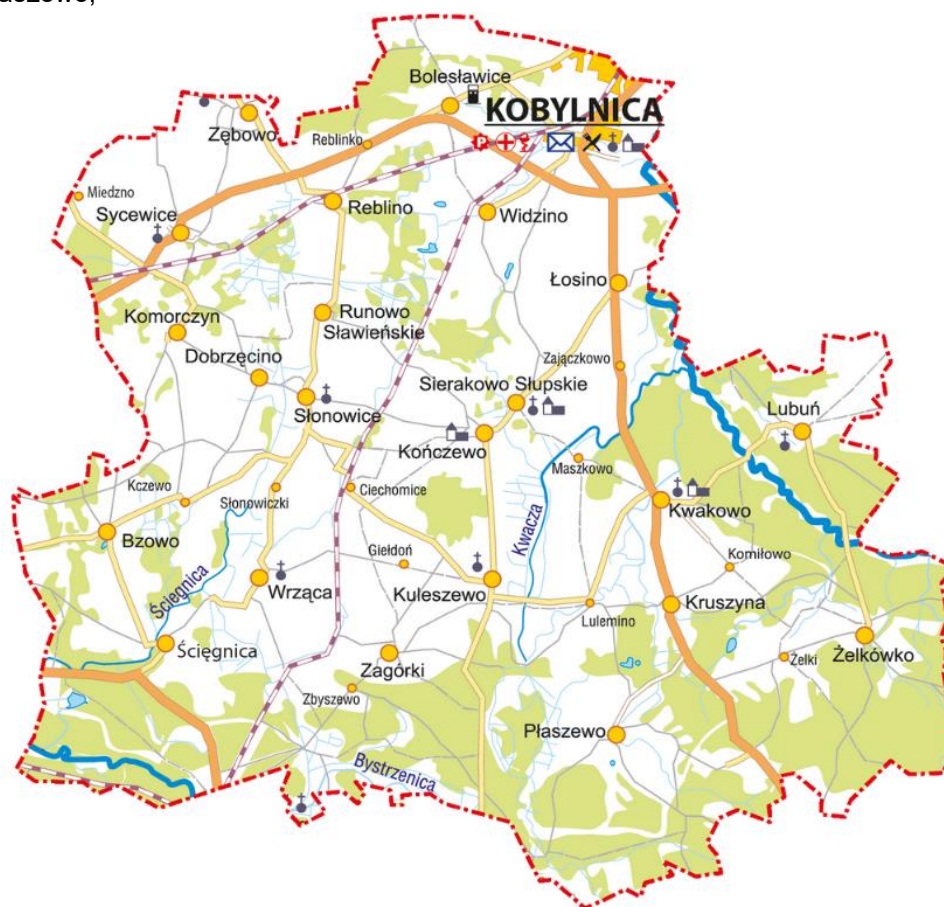
- Charakterystyka gminy Kobylnica;
- Zakres realizacji Programu;
- Ocena realizacji Programu;
- Ocena systemu monitoringu;
- Podsumowanie.

2. Charakterystyka gminy Kobylnica

2.1. Położenie

Gmina Kobylnica jest gminą wiejską położoną w północno-zachodniej części województwa pomorskiego, w powiecie słupskim. Zajmuje obszar 245 km². Jej teren podzielony jest administracyjnie na 27 sołectw.

- Bolesławice;
- Bzowo, Roźlęka;
- Kczewo;
- Kobylnica;
- Komiłowo;
- Komorczyń;
- Kończewo;
- Kruszyna;
- Kwakowo;
- Kuleszewo;
- Lubuń;
- Lulemino, Luleminko, Maszkowo;
- Łosino, Zajączkowo;
- Płaszewo;
- Reblino, Reblinko;
- Runowo Stawieńskie;
- Słonowiczki, Ciechomice;
- Słonowice;
- Dobrzęcino;
- Sycewice;
- Sierakowo;
- Ściegnica;
- Widzino;
- Wrząca;
- Zagórki, Zbyszewo;
- Żelkówko, Żelki;
- Zębowo.



Rysunek 1. Sołectwa na tle gminy Kobylnica
źródło: <https://kobylnica.pl/95-solectwa.html>



Rysunek 2. Gmina Kobylnica na tle powiatu słupskiego

źródło: opracowanie własne

Jednostka sąsiaduje z gminą:

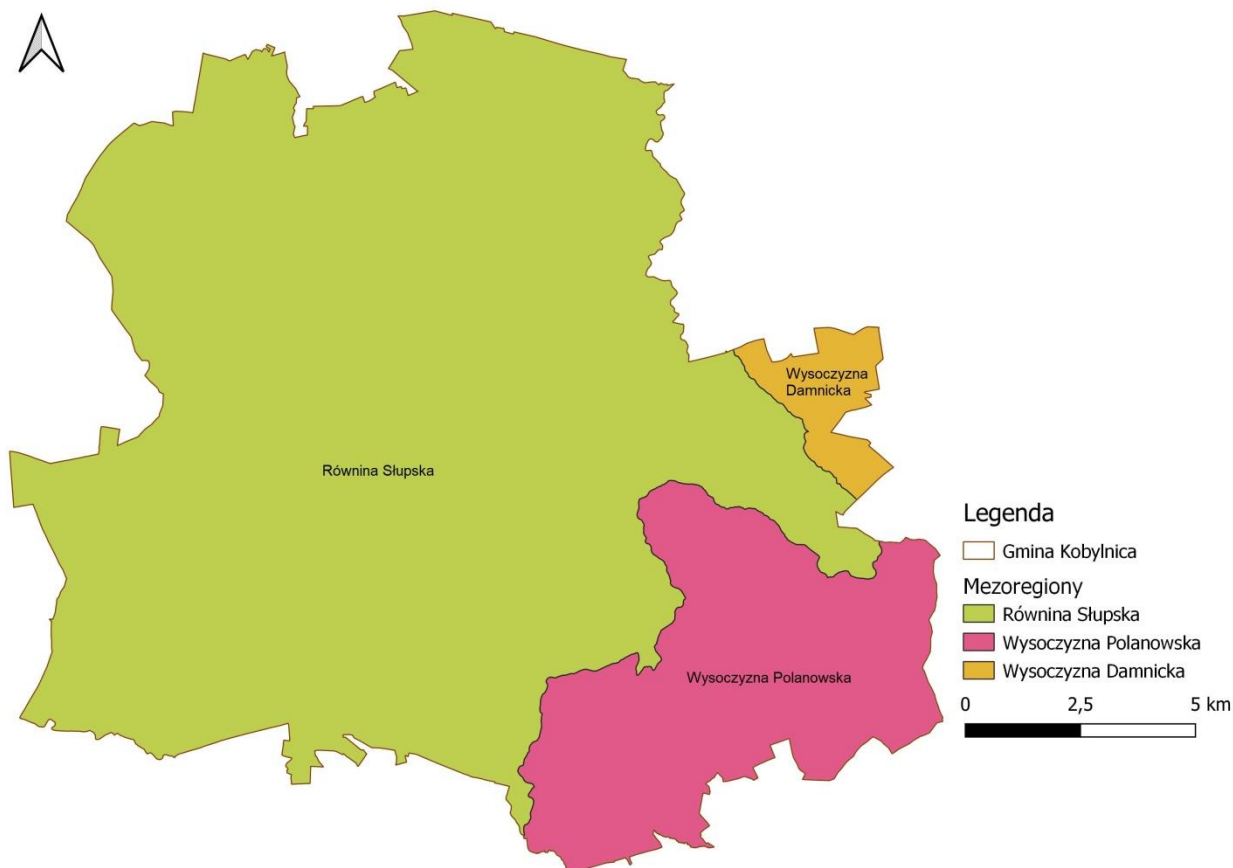
- wiejską Redzikowo, powiat słupski, województwo pomorskie;
- miastem Słupsk, powiat słupski, województwo pomorskie;
- wiejską Dębica Kaszubska, powiat słupski, województwo pomorskie;
- wiejską Trzebielino, powiat bytowski, województwo pomorskie;
- miejsko-wiejską Kępice, powiat słupski, województwo pomorskie;
- wiejską Sławno, powiat sławieński, województwo zachodniopomorskie;
- wiejską Postomino, powiat sławieński, województwo zachodniopomorskie.

Według podziału fizycznogeograficznego Polski, obszar gminy Kobylnica położony jest na terytorium dwóch makroregionów fizyczno-geograficznych tj. Pobrzeże Koszalińskie i Pojezierze Zachodniopomorskie, w których obszarze odznaczają się mniejsze jednostki – mezoregiony. Teren gminy położony jest na terenie mezoregionów: Równina Słupska, Wysoczyzna Damnicka oraz Wysoczyzna Polanowska.

Tabela 1. Położenie gminy Kobylnica wg regionalizacji fizycznogeograficznej Polski

Gmina Kobylnica			
Megaregion	Pozaalpejska Europa Środkowa		
Prowincja	Niż Środkowoeuropejski		
Podprowincja	Pobrzeża Południowo-bałtyckie	Pojezierza Południowo-bałtyckie	
Makroregion	Pobrzeże Koszalińskie		Pojezierze Zachodniopomorskie
Mezoregion	Równina Słupska	Wysoczyzna Damnicka	Wysoczyzna Polanowska

źródło: Opracowanie własne na podstawie <http://geologia.pgi.gov.pl>

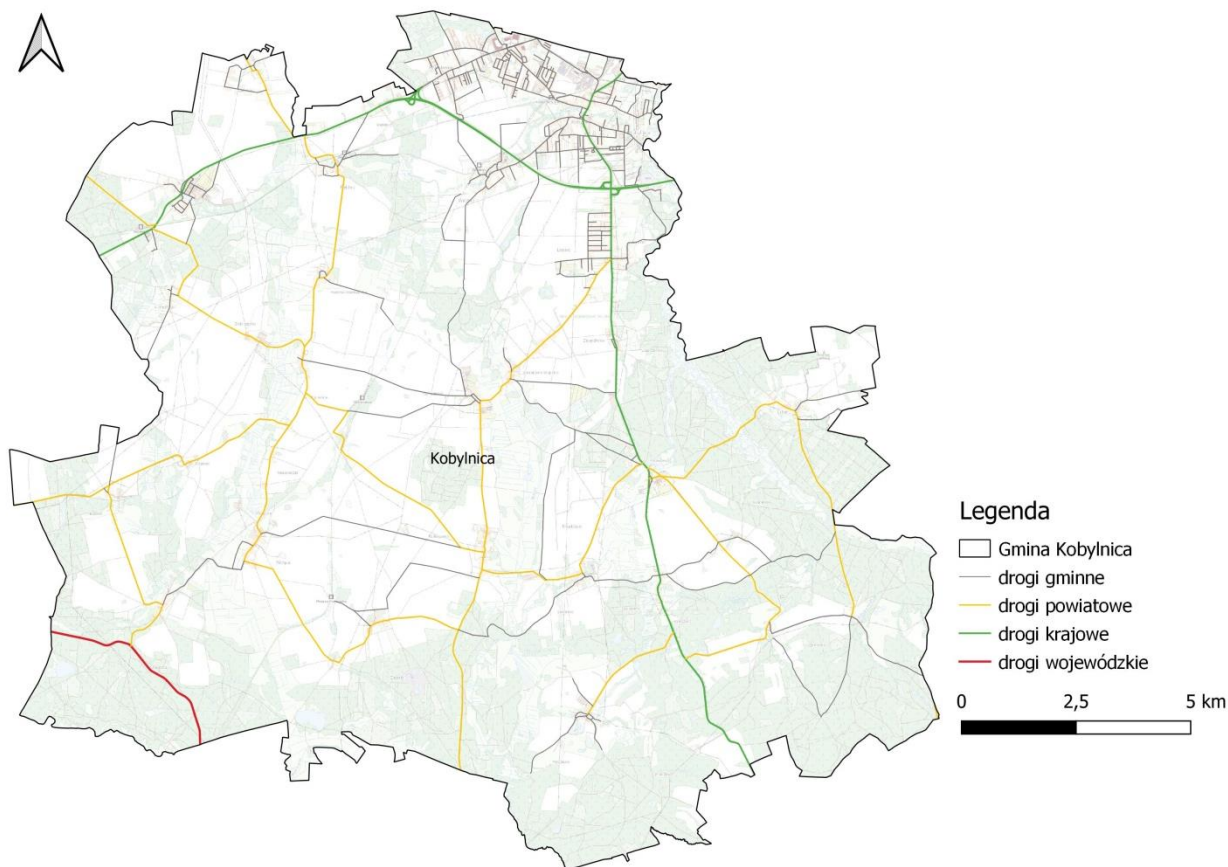


Rysunek 3. Położenie Gminy Kobylnica na tle regionów fizycznogeograficznych

źródło: opracowanie własne na podstawie danych udostępnianych przez GDOŚ

2.2. Komunikacja

Gmina Kobylnica leży przy głównych szlakach komunikacyjnych regionu. Jej teren przecina modernizowana droga krajowa nr 6, która biegnie od granicy z Niemcami przez Szczecin, Koszalin, Słupsk, aż po Gdańsk. Jednocześnie wytyczona jest tu także trasa drogi krajowej numer 21, która łączy północ z południem kraju od Ustki w kierunku Poznania.



Rysunek 4. Układ głównych dróg na terenie gminy Kobylnica

źródło: opracowanie własne

2.3. Demografia

Zgodnie z danymi GUS na dzień 31.12.2023 r. gminę Kobylnicę zamieszkiwało 14 374 osób, z czego 7 249 stanowili mężczyźni, natomiast 7 125 kobiety. Powierzchnia gminy wynosi 244,85 km², co wraz z liczbą zamieszkujących go ludzi daje gęstość zaludnienia na poziomie 58,9 os./km².

Tabela 2. Dane demograficzne (stan na 31.12.2023 r.)

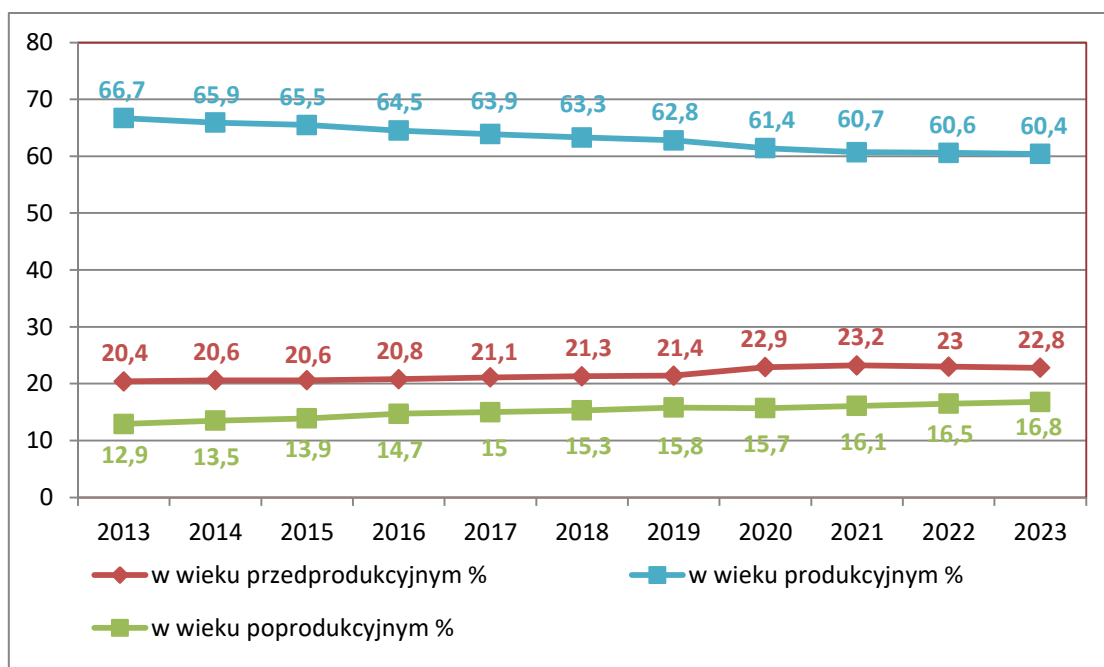
Wskaźnik	Jednostka	Wartość		
		2021	2022	2023
Ludność według miejsca zameldowania				
Liczba ludności (ogółem)	osoba	13 741	14 046	14 374
Liczba mężczyzn	osoba	6 923	7 075	7 249
Liczba kobiet	osoba	6 818	6 971	7 125
Wskaźnik ludności w mieście				
Saldo migracji wewnętrznych	osoba	365	278	298
Saldo migracji wewnętrznych na 1000 ludności	osoba	26,9	20,0	21,0
Saldo migracji zagranicznych	osoba	8	12	11
Saldo migracji zagranicznych na 1000 ludności	osoba	0,59	0,86	0,78
Ludność na 1 km ²	osoba	56,3	57,6	58,9
Zmiana liczby ludności na 1000 mieszkańców	osoba	27,3	22,2	23,4
Udział ludności według ekonomicznych grup wieku w % ludności ogółem				
W wieku przedprodukcyjnym	%	23,2	23,0	22,8
W wieku produkcyjnym	%	60,7	60,6	60,4
W wieku poprodukcyjnym	%	16,1	16,5	16,8

źródło: GUS, Stan, Ruch naturalny i wędrownicy ludności w roku według podziału administracyjnego

Tabela 3. Procesy demograficzne w gminie Kobylnica w latach 2013-2023

Rok	Liczba ludności	Saldo migracji wewnętrznych	Saldo migracji zagranicznych	Przyrost naturalny
2013	11 076	98	-18	25
2014	11 302	157	0	14
2015	11 491	155	0	37
2016	11 858	316	0	36
2017	12 186	290	4	31
2018	12 594	341	8	35
2019	12 848	244	9	32
2020	13 376	313	11	26
2021	13 741	365	8	10
2022	14 046	278	12	6
2023	14 374	298	11	10

źródło: GUS, Stan, Ruch naturalny i wędrownicy ludności w roku według podziału administracyjnego



Rysunek 5. Udział ludności wg ekonomicznych grup wieku w % ludności ogółem

źródło: GUS, opracowanie własne

Z powyższych zestawień wynika, że liczba ludności w ostatnich latach systematycznie wzrasta. Zaobserwować można również starzenie się społeczeństwa przejawiające się w zwiększającej się dynamicznie populacji osób w wieku poprodukcyjnym. Utrzymanie się takiej sytuacji będzie prowadzić do coraz większego obciążenia ekonomicznego grupy w wieku produkcyjnym.

Informacje na temat wielkości bezrobocia na terenie gminy Kobylnica zestawione zostały w poniższej tabeli.

Tabela 4. Bezrobocie na terenie gminy Kobylnica

Wskaźnik	Jednostka miary	2019	2020	2021	2022	2023
Bezrobotni zarejestrowani wg płci						
Ogółem	osoba	189	331	312	211	196
Mężczyźni	osoba	77	151	145	84	77
Kobiety	osoba	112	180	167	127	119
Udział bezrobotnych zarejestrowanych w liczbie ludności w wieku produkcyjnym						
Ogółem	%	2,3	4,0	3,7	2,5	2,3
Mężczyźni	%	1,8	3,4	3,2	1,8	1,6
Kobiety	%	3,0	4,8	4,4	3,2	3,0

źródło: GUS

2.4. Sieć wodociągowa i kanalizacyjna

W 2023 roku łączna długość sieci kanalizacji wynosiła 187,3 km. Do sieci kanalizacji sanitarnej podłączonych jest 3 983 budynków mieszkalnych i zbiorowego zamieszkania. Z kanalizacji sanitarnej w 2023 roku korzystało 94,7% ludności. Sieć kanalizacyjna na terenie gminy sukcesywnie się rozwija i kształtuje się na dobrym poziomie.

Tabela 5. Charakterystyka sieci kanalizacyjnej na terenie gminy Kobylnica

Parametr	Jedn.	2021	2022	2023
długość czynnej sieci kanalizacyjnej	km	179,3	182,5	187,3
przyłącza prowadzące do budynków mieszkalnych i zbiorowego zamieszkania	szt.	3 751	3 841	3 983
ścieki bytowe odprowadzone siecią kanalizacyjną	dam ³	429,0	441,0	459,6
ścieki oczyszczane odprowadzone	dam ³	465,0	476,0	494,0
ludność korzystająca z sieci kanalizacyjnej	osoba	12 971	13 277	13 614
korzystający z instalacji w % ogółu ludności	%	94,4	94,5	94,7

źródło: GUS

W 2023 roku łączna długość sieci wodociągowej wynosiła 166,3 km. Do sieci wodociągowej podłączonych jest 3 965 budynków mieszkalnych i zbiorowego zamieszkania. Z sieci wodociągowej w 2023 roku korzystało 96,6% ludności. Sieć wodociągowa na terenie gminy sukcesywnie się rozwija i kształtuje się na dobrym poziomie.

Tabela 6. Charakterystyka sieci wodociągowej na terenie gminy Kobylnica

Parametr	Jedn.	2021	2022	2023
długość eksploatowanej sieci wodociągowej (rozdzielczej i przesyłowej)	km	161,2	164,7	166,3
długość czynnej sieci rozdzielczej	km	161,2	-	-
przyłącza prowadzące do budynków mieszkalnych i zbiorowego zamieszkania	szt.	3 751	3 841	3 965
woda dostarczona	dam ³	566,3	575,5	605,5
woda dostarczona gospodarstwom domowym	dam ³	406,9	417,7	438,1
zużycie wody w gospodarstwach domowych ogółem na 1 mieszkańca	m ³	30,0	30,1	30,9
korzystający z instalacji w % ogółu ludności	%	96,4	96,5	96,6

źródło: GUS

2.5. Klimat

Gmina Kobylnica, zgodnie z regionalizacją rolniczo-klimatyczną wg W. Okołowicza i D. Martyn, znajduje się w obrębie zaliczanym do pomorskiej dzielnicy rolniczo-klimatycznej. Klimat na tym terenie określany jest, jako umiarkowany, ciepły, przejściowy, który kształtowany jest przez oceaniczne masy powietrza z silnymi wpływami Morza Bałtyckiego. Klimat ten charakteryzuje się chłodnym latem oraz łagodną, ale dłuższą zimą. Średnia długość okresu wegetacyjnego wynosi od 220 do 230 dni. Średnia temperatura powietrza w styczniu wynosi ok. $-0,5^{\circ}\text{C}$, a w lipcu ok. $18,2^{\circ}\text{C}$. Wahania temperatury w trakcie roku wynoszą $18,7^{\circ}\text{C}$. Odchylenie w poziomie opadów pomiędzy najbardziej suchym i najbardziej mokrym miesiącem wynosi 55 mm.

Miesiąc o największej wilgotności względnej to Listopad (86.04 %). Miesiąc o najniższej wilgotności względnej to Maj (71.32 %). Miesiąc z największą liczbą dni deszczowych to Grudzień (14.97 dni). Miesiąc o najniższej liczbie to Kwiecień (9.30 dni).

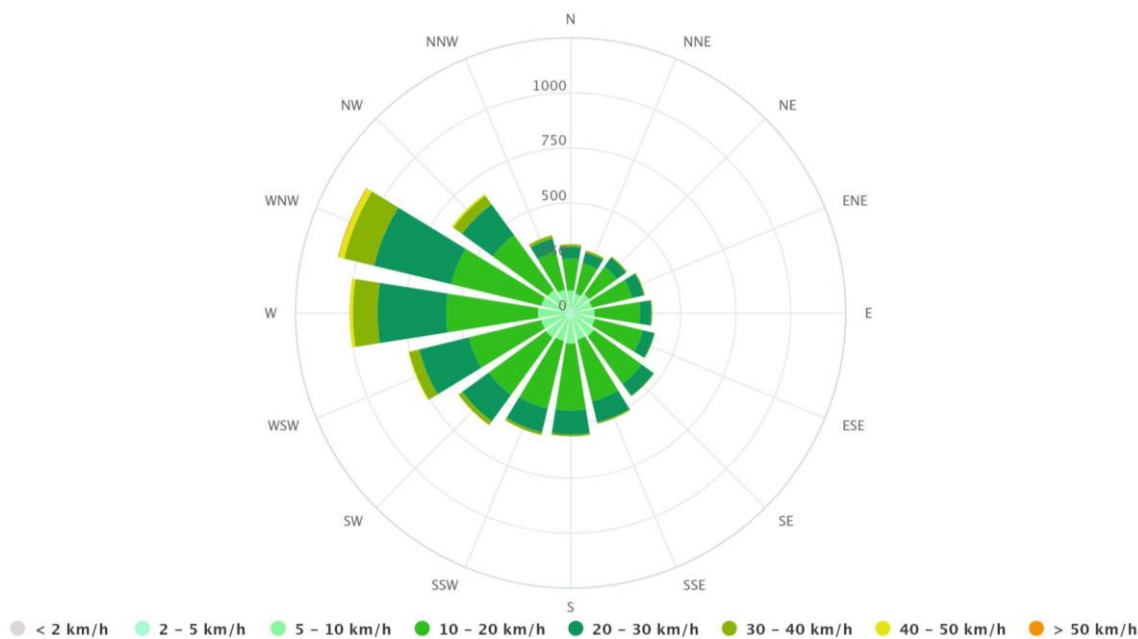
	styczeń	lut	Marsz	Kwiecień	maj	czerwiec	lipiec	sierpień	wrzesień	październik	listopad	grudzień
Śr. Temperatura ($^{\circ}\text{C}$)	-0.5	-0	2.7	7.7	12.5	15.8	18.2	17.9	14.3	9.5	5.2	1.6
Min. Temperatura ($^{\circ}\text{C}$)	-2.5	-2.4	-0.5	3.3	7.9	11.6	14.4	14.3	11.2	7	3.3	-0.3
Max. Temperatura ($^{\circ}\text{C}$)	1.3	2.4	6.1	11.9	16.6	19.4	21.6	21.4	17.6	12.2	7.1	3.3
Opady / Opady deszczu (mm)	68	54	57	42	60	73	97	92	88	87	74	76
Wilgotność(%)	84%	83%	79%	73%	71%	72%	76%	76%	77%	81%	86%	85%
Deszczowe dni (d)	10	9	9	7	8	9	10	11	10	11	11	11
Godziny słoneczne (g)	2.6	3.6	5.6	8.8	10.9	11.4	10.9	10.2	7.8	5.3	3.2	2.4

Rysunek 6. Średnie temperatury i opady występujące na terenie gminy Kobylnica

źródło: www.climate-data.org

Kobylnica

54.44°N, 17.00°E (29 m n.p.m.).
Model: ERA5T.



Rysunek 7. Róża wiatru gminy Kobylnica

źródło: www.meteoblue.com

2.6. Gleby

Na terenie gminy Kobylnica występują gleby mniej urodzajne, wytworzone z piasków zwałowych słabogliniastych i piasków luźnych, reprezentowane przez gleby piaskowe różnych typów genetycznych (gleb płowych, rdzawych i brunatnych kwaśnych), zaliczające się do słabszych kompleksów gruntów ornych: 6 - żytniego słabego i 7 - żytnio-łubinowego (pod względem bonitacyjnym klasa V i VI). Znaczącą grupę gleb stanowią gleby wytworzone z substancji organicznej – typy gleb torfowych i mułowo-torfowych, wypełniających doliny rzek, dna lokalnych obniżeń wytopiskowych oraz bezodpływowych zagłębień morenowych, w tym doliny Strugi Sycewickiej (Cieku Sycewickiego), Ściegnicy, Bystrzenicy i Kwaczy oraz ich dopływów. Użytki zielone z dominacją gleb organicznych skupione są w rejonie obniżeń dolinnych wykorzystywanych obecnie przez rzeki Kwaczą, Strugę Sycewicką (Ciek Sycewicki), Ściegnicę, Bystrzenicę wraz z mniejszymi dopływami.¹

Jednym z głównych problemów związanym z uprawą gleb jest ich zakwaszenie. Skutkiem zakwaszenia jest m.in. zmniejszenie się żyzności i jakości gleby. Przyczyny zakwaszenia możemy podzielić na dwie grupy: naturalne oraz antropogeniczne, przy czym należy zwrócić uwagę, że kwasowość najczęściej powodowana jest przez te pierwsze. Do naturalnych, wynikających z procesów przyrodniczych zalicza się erupcje wulkaniczne i ekshalacje, pożary lasów, procesy utleniania, humifikacja (powstawanie próchnicy w glebach) oraz inne naturalne czynniki glebowo-klimatyczne. Natomiast przyczynami antropogenicznymi są te wywołane przez człowieka. Do najważniejszych należą wszelkiego rodzaju zanieczyszczenia powietrza, intensywny chów zwierząt użytkowych czy stosowanie fizjologicznie kwaśnych nawozów mineralnych.

Na terenie gminy nie znajdują się obszary historycznych zanieczyszczeń powierzchni ziemi.

Najżyźniejsze gleby występują w obrębie wysoczyzn w północnej i środkowej części gminy. Są to gleby brunatne, najczęściej kwaśne i wylugowane, które w zależności od stopnia przemycia i spiaszczenia górnych warstw zaliczane są do klasy bonitacyjnej IIIa, IIIb i IVa i kompleksu glebowo-rolniczego 2 oraz 4, ewentualnie do klas IVa i IVb oraz kompleksu 5 - żytniego dobrego. Z mniej urodzajnych gleb występują m.in. gleby płowe, rdzawe i brunatne kwaśne, które zaliczają się do słabszych kompleksów gruntów ornych: 6 - żytniego słabego i 7 - żytnio-łubinowego (pod względem bonitacyjnym klasa V i VI). Ponadto w dolinach rzek i zagłębieniach terenu wykształciły się gleby wytworzone z substancji organicznej – gleby torfowe i mułowo-torfowe, natomiast w obszarze tarasów rzecznych dolny Słupi – mady rzeczne. Największe obszary żyznych gleb zalegają w okolicach miejscowości: Widzina, Bolesławic, Kobylnicy, Dobrzęcina, Komorczyzna, Runowa Sławieńskiego i Sycewic, natomiast mniejsze arealy występują w rejonie Zębowa, Reblinka, Kończewa i Bzowa.²

¹ Prognoza oddziaływania na środowisko miejscowego planu zagospodarowania przestrzennego dla fragmentu obrębu geodezyjnego Zagórki, gmina Kobylnica, 2019 r.

² Studium Uwarunkowań i Kierunków Zagospodarowania Przestrzennego Gminy Kobylnica

Tabela 7. Użytkowanie powierzchni ziemi na terenie gminy Kobylnica

Użytki rolne				
Lp.	Nazwa	J.m.	Wielkość obszaru	
			2022	2023
1.	użytki rolne razem	ha	14 511	14 495
2.	użytki rolne - grunty orne	ha	10 797	10 788
3.	użytki rolne - sady	ha	25	25
4.	użytki rolne - łąki trwałe	ha	2 417	2 413
5.	użytki rolne - pastwiska trwałe	ha	942	939
6.	użytki rolne - grunty rolne zabudowane	ha	221	221
7.	użytki rolne - grunty pod rowami	ha	109	109
8.	grunty leśne oraz zadrzewione i zakrzewione razem	ha	7 998	8 007
9.	grunty leśne oraz zadrzewione i zakrzewione - lasy	ha	-	7 959
10.	grunty leśne oraz zadrzewione i zakrzewione - grunty zadrzewione i zakrzewione	ha	50	48
11.	grunty pod wodami razem	ha	118	118
12.	grunty pod wodami powierzchniowymi płynącymi	ha	64	64
13.	grunty pod wodami powierzchniowymi stojącymi	ha	54	54
14.	grunty zabudowane i zurbanizowane razem	ha	465	-
15.	grunty zabudowane i zurbanizowane - tereny mieszkaniowe	ha	253	258
16.	grunty zabudowane i zurbanizowane - tereny przemysłowe	ha	57	62
17.	grunty zabudowane i zurbanizowane - tereny inne zabudowane	ha	82	83
18.	grunty zabudowane i zurbanizowane - tereny zurbanizowane niezabudowane	ha	12	11
19.	grunty zabudowane i zurbanizowane - tereny rekreacji i wypoczynku	ha	61	62

źródło: Starostwo Powiatowe w Słupsku

2.7. Wody powierzchniowe i podziemne

Podstawową jednostką gospodarki wodnej w myśl polskiego prawa, zgodnie z Ramową Dyrektywą Wodną (2000/60/WE) jest Jednolita Część Wód (JCW). Jednolite części wód dzielimy na Jednolite Części Wód Powierzchniowych (JCWP) i Jednolite Części Wód Podziemnych (JCWPd).

Wody powierzchniowe

Jednolita część wód powierzchniowych – rozumie się przez to oddzielny i znaczący element wód powierzchniowych, taki jak:

- jezioro lub inny naturalny zbiornik wodny;
- sztuczny zbiornik wodny;
- struga, strumień, potok, rzeka i kanał lub ich części;
- morskie wody wewnętrzne, wody przejściowe lub wody przybrzeżne.

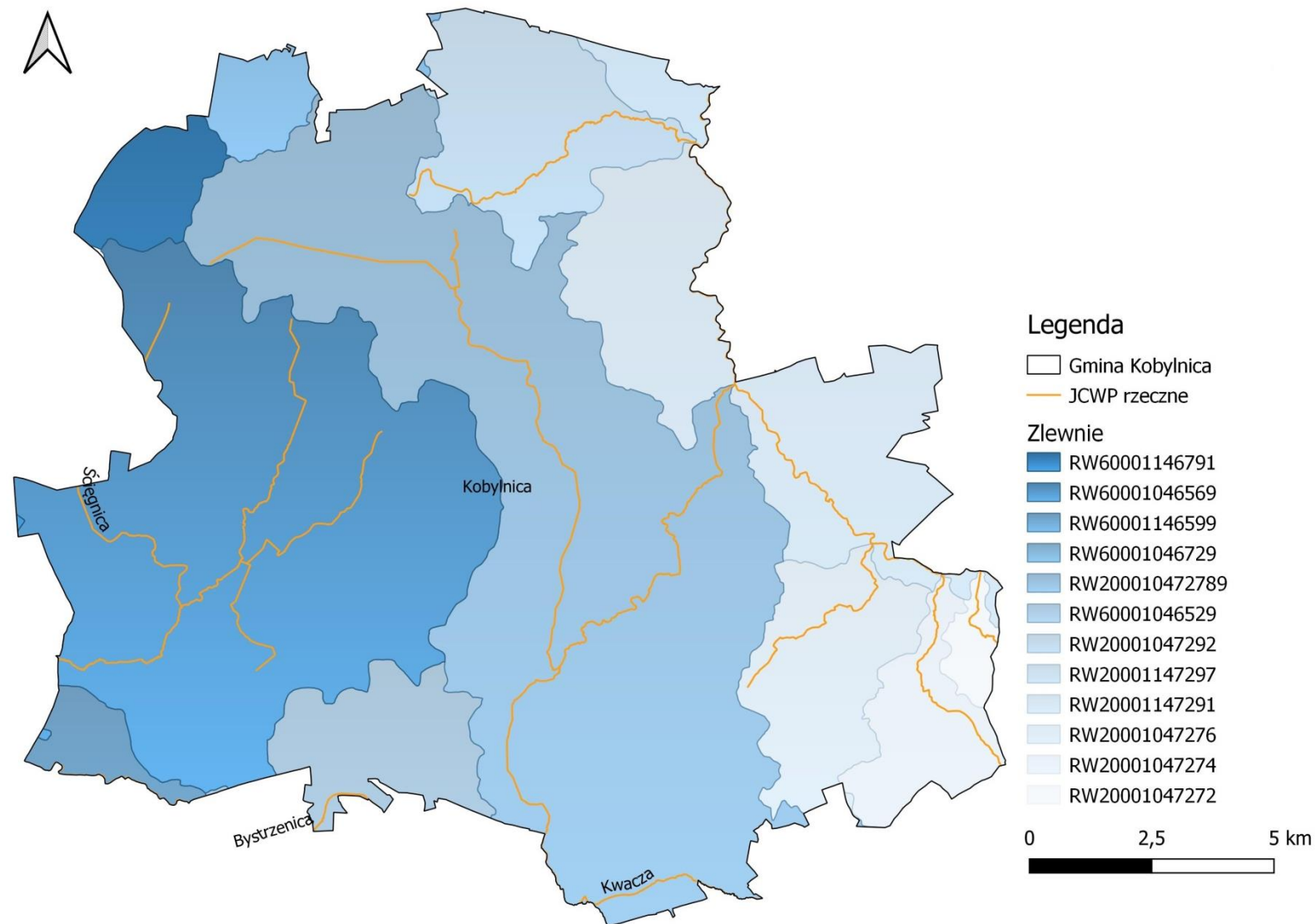
Obszar Gminy Kobylnica leży w zlewniach 13 rzecznych, jednolitych części wód powierzchniowych (JCWP). Zostały one przedstawione w tabeli poniżej.

Tabela 8. Jednolite Części Wód Powierzchniowych znajdujące się na obszarze gminy Kobylnica

Kod JCWP	Nazwa JCWP
RW60001046729	Moszczeniczka
RW20001047292	Kamieniec
RW20001147297	Słupia od Kamieńca do Otocznicy
RW20001147291	Słupia od zb. Krzynia do Kamieńca
RW200010472789	Kwacza
RW60001046529	Bystrzenica
RW20001047274	Żelkowa Woda
RW20001047276	Strumyk Żelkowski
RW60001046712	Wrześniczka
RW60001046569	Ścięgnica
RW60001146791	Wieprza od Moszczenicy do Łękawicy
RW60001146599	Wieprza od Studnicy do Moszczenicy
RW20001047272	Kamienna

źródło: karty.apgw.gov.pl

Raport z realizacji „Programu Ochrony Środowiska dla Gminy Kobylnica na lata 2022 – 2025
z perspektywą do roku 2029” za lata 2022-2023



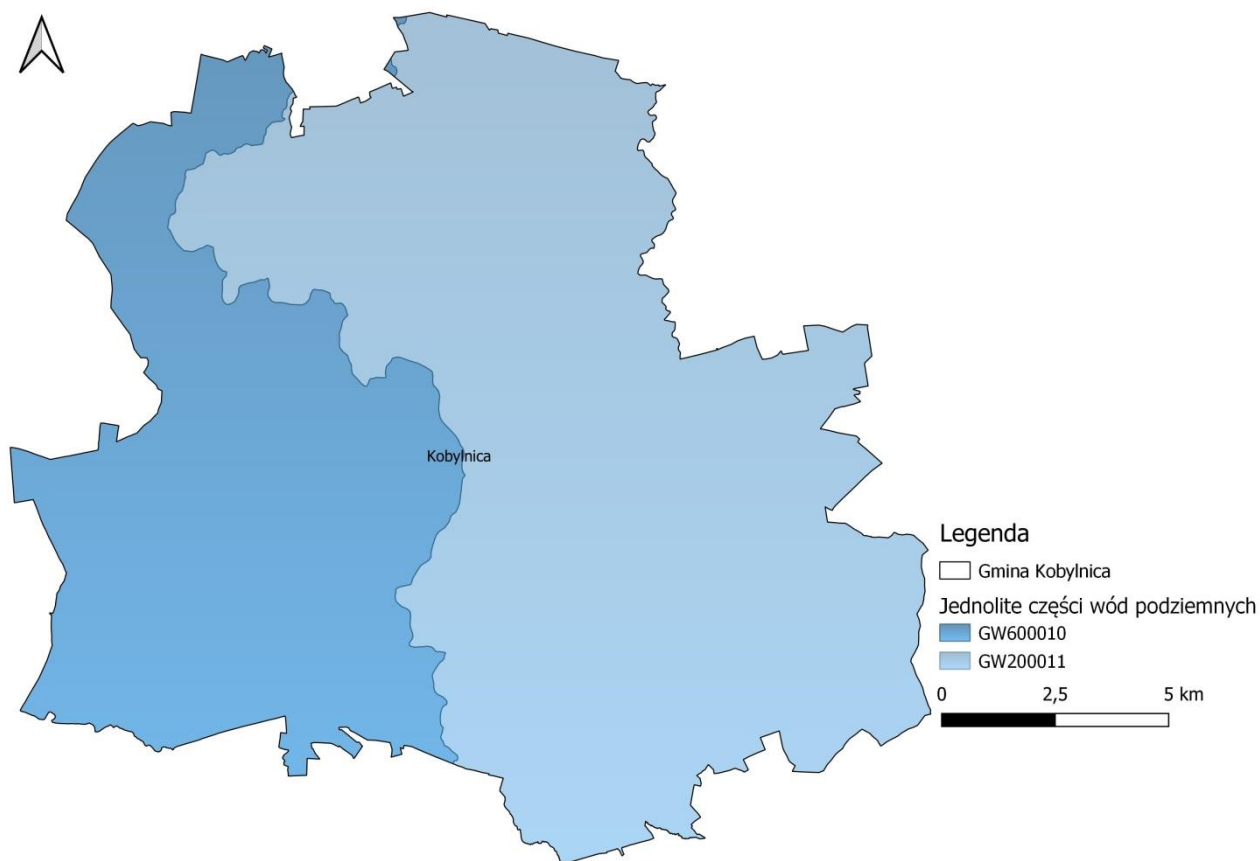
Rysunek 8. JCWP na tle gminy Kobylnica

źródło: opracowanie własne na podstawie danych przestrzennych udostępnianych przez PGW WP

Wody podziemne

- **Jednolita część wód podziemnych** – rozumie się przez to określoną objętość wód podziemnych występującą w obrębie warstwy wodonośnej lub zespołu warstw wodonośnych.

Gmina Kobylnica znajduje się w zasięgu Jednolitych Części Wód Podziemnych JCWPd nr 10 oraz JCWPd nr 11. Ich położenie przedstawiono poniżej.



Rysunek 9. Gmina Kobylnica na tle JCWPd

źródło: opracowanie własne na podstawie danych przestrzennych udostępnianych przez PGW WP

Informacje na ich temat znajdują się w poniższej tabeli.

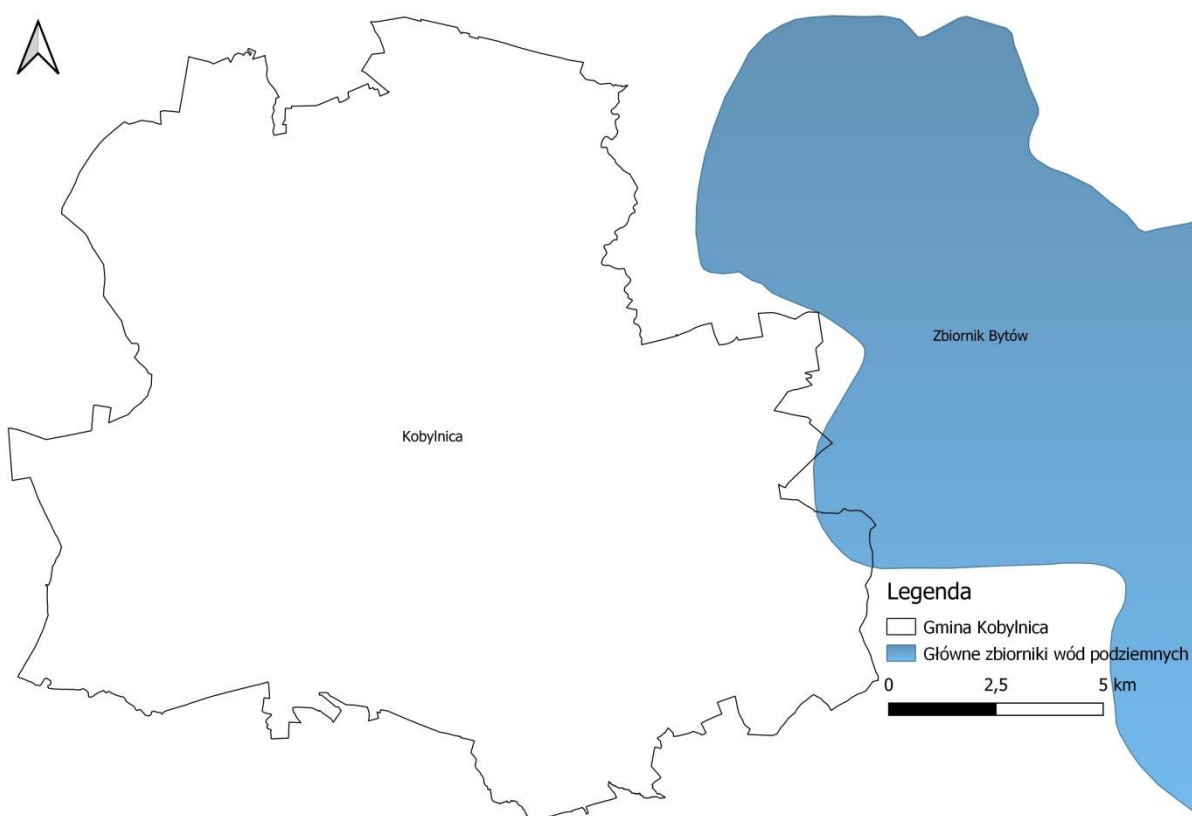
Tabela 9 Charakterystyka JCWPd nr 10 i 11

Nr JCWPd	10	11
Powierzchnia [km ²]	2559,40 km ²	3969,10 km ²
Obszar dorzecza	Odra	Wisła
Region wodny	Dolnej Odry i Przymorza Zachodniego	Dolnej Wisły
Województwo	Pomorskie, Zachodniopomorskie	Pomorskie
Powiaty	bytowski, człuchowski, słupski, Słupsk, koszaliński, sławieński, szczecinecki	bytowski, kartuski, lęborski, słupski, wejherowski, Słupsk

źródło: Państwowa Służba Hydrogeologiczna

Zbiorniki Wód Podziemnych (GZWP)³

Najbliższy udokumentowany Główny Zbiornik Wód Podziemnych (GZWP) obejmuje fragmenty wschodniej części gminy. Jest to Zbiornik Bytów (nr 117). Jest to zbiornik o powierzchni 537,40 km² i szacunkowych zasobach dyspozycyjnych wynoszących 125 112 m³/d. Położony jest on na głębokości od 10 m p.p.t. do 80 m p.p.t. Wody podziemne czwartorzędowych struktur wodonośnych obszaru zbiornika są typowe dla rejonów pojeziernych rejonu pomorskiego. Na zdecydowanej większości obszaru zbiornika wody piętra czwartorzędowego należą do wód słodkich. Wody podziemne struktur wodonośnych zbiornika należą do II i III klasy jakości, choć w większości do II klasy. Parametrami, które najczęściej obniżają jakość tych wód są stężenia żelaza, manganu, azotanów i wapnia. Teren zbiornika jest obszarem o niezbyt intensywnym zagospodarowaniu oraz o dużym stopniu zalesienia. Stopień antropopresji nie jest zbyt intensywny, lecz warunki naturalne, zwiększają stopień zagrożenia wód podziemnych. Dlatego też wyznaczono obszar ochronny, którego powierzchnia wynosi 692,3 km². Proponowane zakazy, nakazy i ograniczenia w korzystaniu z gruntów ukierunkowano trójtorowo ze względu na zróżnicowane zagospodarowanie terenu i warunki hydrogeologiczne.



Rysunek 10. Gmina Kobylnica na tle Zbiorników Wód Podziemnych

źródło: opracowanie własne na podstawie danych przestrzennych udostępnianych przez PGW WP

³ Informator PSH – Główne Zbiorniki Wód Podziemnych w Polsce, Warszawa, 2017 r

2.8. Rzeźba terenu i budowa geologiczna⁴

W rzeźbie tereny gminy Kobylnica wyróżnić można następujące formy geomorfologiczne:

- położoną w zachodniej i centralnej części obszaru jednostki równinną wysoczyznę morenową o wysokościach względnych do ok. 5 m, a lokalnie dochodzących do 10 m, porozcinaną obszarami szerszych pradolin rzek i mniejszych cieków;
- fragmenty równin terasowych związane z dolinami rzek Słupi, Wieprzy i Bystrzenicy występujące w południowej i południowo-wschodniej części gminy;
- falistą, morenową wysoczyznę w południowo-wschodniej części gminy, która wznosi się stopniowo w kierunku południowym od ok. 70 m n.p.m. do ok. 150 m n.p.m.;
- wciętą, subglacialną dolinę rynnową Słupi, założoną na obniżeniu podczwartorzędowym, z terasami holoceniowymi: zalewową i nadzalewową, których obszar wyniesiony jest od ok. 2 do 5 m nad poziom lustra wody. Ponadto w obrębie doliny Słupi występują lokalne zagłębienia i wyniesienia terenu o zróżnicowanej genezie.

Głównymi utworami przypowierzchniowymi występującymi na przeważającym terenie gminy Kobylnica są zlokalizowane głównie w północno-zachodniej jej części gliny zwałowe, ich zwierzeliny oraz piaski i żwiry lodowcowe, a także występujące przeważnie w południowowschodniej części jednostki piaski i żwiry sandrowe wykształcone podczas zlodowacenia północnopolskiego. W dolinach rzecznych i zagłębieniach terenu zlokalizowane są piaski, żwiry, mady rzeczne oraz torfy i namuły pochodzące z holocenu.

Dodatkowo do rzeźby terenu należy zaliczyć również antropogeniczne formy ukształtowania terenu utworzone przez człowieka, do których na terenie gminy zaliczyć można głównie nasypy kolejowe, drogowe i kanały prowadzące strumienie oraz wyrobiska będące pozostałością eksploatacji złóż.

2.9. Zasoby geologiczne

Wykaz złóż surowców zlokalizowanych na terenie gminy Kobylnica zestawiono w poniższej tabeli opracowanej na podstawie danych Państwowego Instytutu Geologicznego.

Tabela 10 Wykaz złóż surowców zlokalizowanych na terenie gminy Kobylnica

Numer złoże	Nazwa złoże	Pow. [ha]	Kopalina	Stan zagospodarowania	Wydobycie w [tyś. t / rok]	
					2022	2023
KN 8617	Kczewo	3,89	Złoże piasków budowlanych	eksploatacja złoże zaniechana	-	-
KN 9553	Kobylnica	1,97	Złoże piasków poza piaskami szklarskimi	eksploatacja złoże zaniechana	-	-
KN 11930	Kobylnica III	1,64	Złoże piasków budowlanych	eksploatacja złoże zaniechana	-	-
KN 16952	Komorczyn	1,98	Złoże piasków i żwirów	złoże rozpoznane szczegółowo	-	-
KN 16712	Kruszyna I	2,89	Złoże piasków i żwirów	złoże zagospodarowane	21	28
KN 3926	Lulemino S	6,54	Złoże kruszyw naturalnych i materiałów pokrewnych	eksploatacja złoże zaniechana	-	-

⁴ Opracowanie ekofizjograficzne na potrzeby zmiany Studium Uwarunkowań i Kierunków Zagospodarowania Przestrzennego gminy Kobylnica

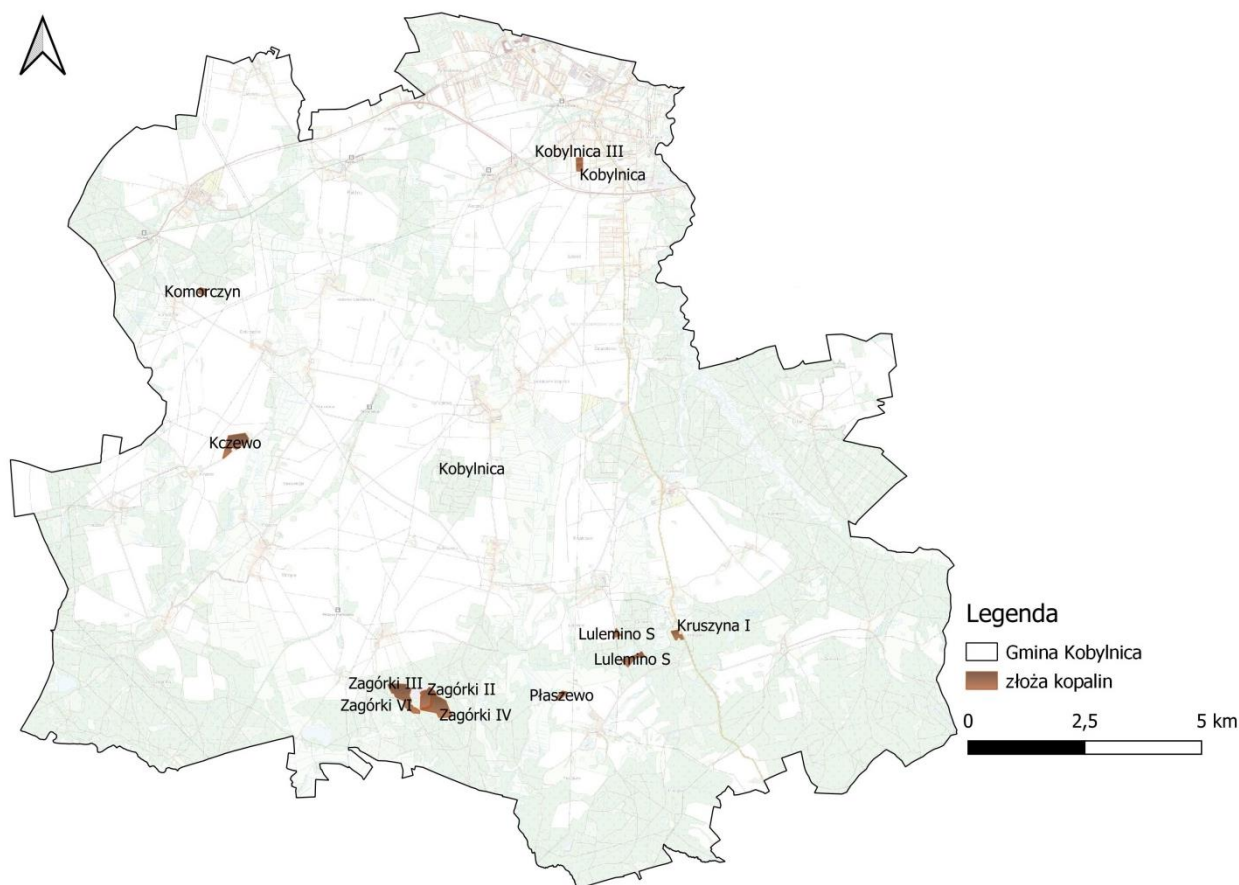
Numer złoże	Nazwa złoże	Pow. [ha]	Kopalina	Stan zagospodarowania	Wydobycie w [tyś. t / rok]	
					2022	2023
KN 16916	Płaszewo	1,98	-	złoże eksploatowane okresowo	-	-
KN 8412	Zagórki II	9,85	Złoże mieszanek żwirowo-piaskowych (pospółki)	eksploatacja złoże zaniechana	-	-
KN 13465	Zagórki III	0,74	Złoże piasków budowlanych	eksploatacja złoże zaniechana	-	-
KN 19481	Zagórki IV	15,14	-	złoże zagospodarowane	389	364
KN 20906	Zagórki V	1,15	Złoże piasków budowlanych	złoże zagospodarowane	-	37
KN 21109	Zagórki VI	16,71	Złoże kruszyw naturalnych i materiałów pokrewnych	złoże rozpoznane szczegółowo	-	-

źródło: Państwowy Instytut Geologiczny - Państwowy Instytut Badawczy

Tabela 11. Wykaz skreślonych złóż surowców zlokalizowanych na terenie gminy Kobylnica

Numer złoże	Nazwa złoże	Powierzchnia [ha]	Kopalina
KN 3944	Kruszyna	1,40	Złoże kruszyw naturalnych i materiałów pokrewnych
KN 7274	Łosino	2,19	Złoże piasków budowlanych
KN 3927	Zagórki	5,40	Złoże mieszanek żwirowo-piaskowych (pospółki)

źródło: Państwowy Instytut Geologiczny - Państwowy Instytut Badawczy



Rysunek 11. Złoże kopalni na terenie gminy Kobylnica

źródło: opracowanie własne

2.10. Formy ochrony przyrody

Na terenie gminy Kobylnica występują następujące formy ochrony przyrody:

- Park Krajobrazowy Dolina Słupi;
- Obszar Natura 2000:
 - Dolina Wieprzy i Studnicy;
 - Dolina Słupi PLH220052;
 - Dolina Słupi PLB220002.
- 11 użytków ekologicznych.
- 26 pomników przyrody.

Park Krajobrazowy

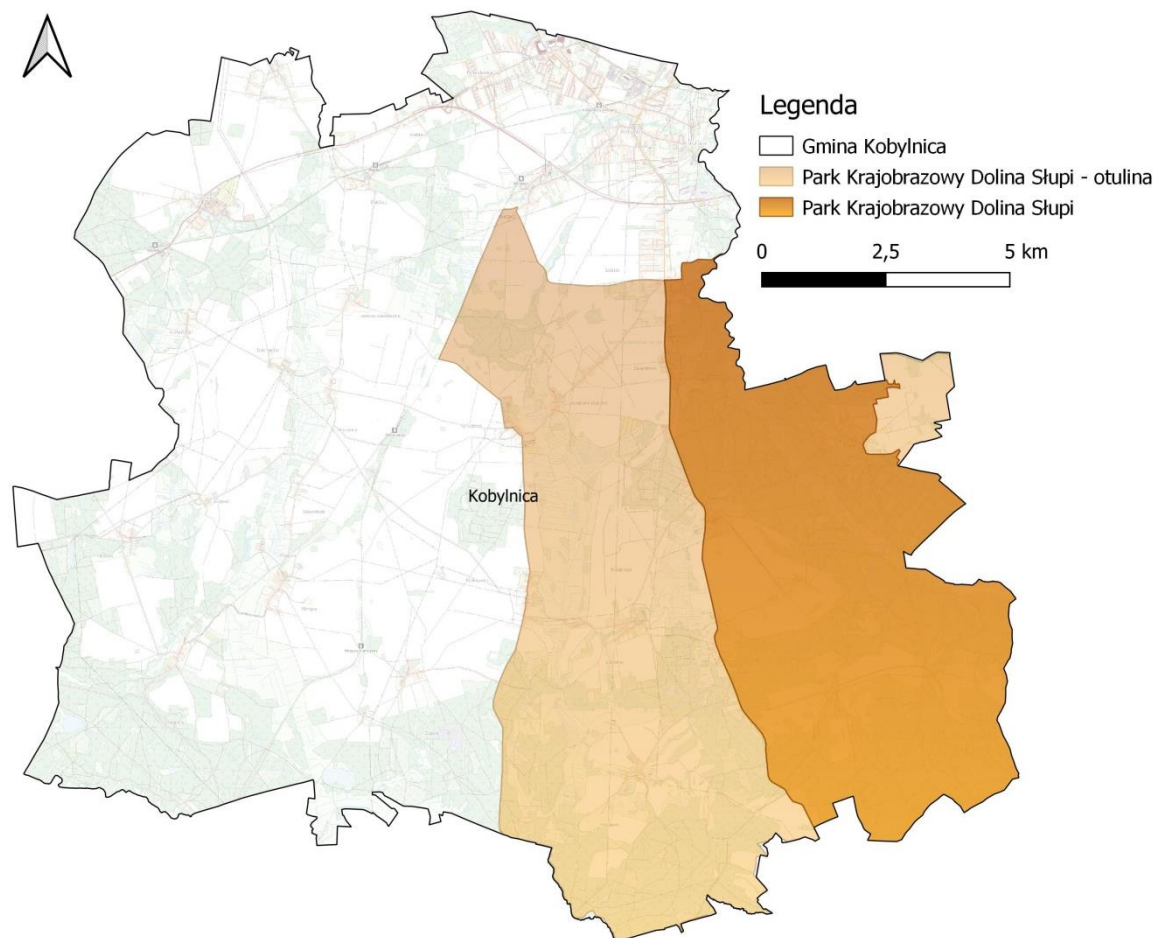
Park Krajobrazowy Dolina Słupi – utworzony został na mocy uchwały nr X/42/81 Wojewódzkiej Rady Narodowej w Słupsku w sprawie utworzenia Parku Krajobrazowego „Dolina Słupi”. Zajmuje on powierzchnię 37 040,00 ha a jego otulina 83 170,00 ha.

Głównymi zbiorowiskami leśnymi spotykanymi na obszarze Parku są: bór sosnowy świeży i mieszany, rzadziej bór bagienny. Lasy liściaste reprezentowane są przez kilka typów zbiorowisk, z których największe powierzchnie zajmują buczyny niżowe: kwaśna i żyzna. Dodatkowo w dolinach rzek występują grądy oraz łągi i zarośla wierzbowe. Z pozostałych interesujących formacji roślinnych wymienić można torfowiska, w szczególności cenne fragmenty nawiązujące do torfowisk wysokich. Cenne przyrodniczo są również jeziora ramienicowe oraz niewielkie, bezodpływowe jeziora dystroficzne. Wspomnieć także należy o starorzeczach, zwłaszcza w tych w dolinie rzeki Słupi.

Flora roślin naczyniowych Parku liczy 748 gatunków, z czego wiele z nich to gatunki chronione, zagrożone i ginące. Na obszarze Parku stwierdzono występowanie 41 gatunków ssaków, w tym związanych z wodami – bobra i wydry.

Bogato przedstawia się ornitofauna, z której na szczególną uwagę zasługuje gniazdowanie gągoła, błotniaka zbożowego, kani rdzawej, bielika, orlika krzykliwego, puchacza, bociana czarnego - ptaków zagrożonych i wpisanych do „Polskiej czerwonej księgi zwierząt”. W dolinach rzek i nad jeziorami spotykamy również zimородki, derkacze, żurawie, trądze i inne cenne gatunki.

Obszar Parku z jeziorami, licznymi strumieniami i rzekami stanowi dogodne środowisko życia dla wielu gatunków ryb, w tym cennych ryb wędrownych łososi atlantyckich i troci wędrownych, a także objętych ochroną gatunkową minogów strumieniowych, rzecznych, głowaczy białopłetwych i innych.



Rysunek 12. Park Krajobrazowy Dolina Słupi na tle gminy Kobylnica

źródło: opracowanie własne

Obszary Natura 2000

Dolina Wieprzy i Studnicy (Kod obszaru: PLH220038) – Specjalny obszar ochrony siedlisk (Dyrektywa Siedliskowa), który obejmuje powierzchnię 14 349,03 ha. Obszar został utworzony Decyzją Komisji z dnia 12 grudnia 2008 r. przyjmująca na mocy dyrektywy Rady 92/43/EWG drugi zaktualizowany wykaz terenów mających znaczenie dla Wspólnoty składających się na kontynentalny region biogeograficzny (notyfikowana jako dokument nr C(2008) 8039)(2009/93/WE).

Na terenie obszaru zachowały się duże połacie mokradeł, oraz torfowiska wysokie i bory bagienne (teren rezerwatu Torfowisko Potoczek). Występują tutaj również starorzecza, otoczone torfowiskami mechowiskowymi i podmokłymi oraz świeżymi łąkami mezotroficzne i dystroficzne jeziora oraz również małe mszary i oczka dystroficzne. Cały teren charakteryzuje się dużą lesistością. Strome zbocza (Pradolina Pomorska) i liczne wąwozy porastają grądy oraz kwaśne i żyzne buczyny, natomiast w obszarach źródliskowych występują olsy źródliskowe i podgórskie łągi. Obszar obejmuje szereg ważnych siedlisk z Dyrektywy Siedliskowej (łącznie 22 typy siedlisk). Są to również bardzo ważne siedliska dla cennej fauny obszaru.⁵

Dla obszaru obowiązuje plan zadań ochronnych ustanowiony zarządzeniem Regionalnego Dyrektora Ochrony Środowiska w Gdańsku i Regionalnego Dyrektora Ochrony Środowiska

⁵<http://ine.eko.org.pl/>

w Szczecinie z dnia 6 maja 2014 r. oraz zarządzeniem Regionalnego Dyrektora Ochrony Środowiska w Gdańsku i Regionalnego Dyrektora Ochrony Środowiska w Szczecinie z dnia 14 listopada 2018 r.

Dolina Słupi (Kod obszaru: PLH220052) – Specjalny obszar ochrony siedlisk (Dyrektywa Siedliskowa, który obejmuje powierzchnię 6991,48 ha. Obszar został utworzony Decyzją Wykonawczą Komisji z dnia 7 listopada 2013 r. w sprawie przyjęcia siódmego zaktualizowanego wykazu terenów mających znaczenie dla Wspólnoty składających się na kontynentalny region biogeograficzny (notyfikowana jako dokument nr C(2013) 7358)(2013/741/UE).

W obszarze występuje wiele cennych, dobrze zachowanych typów siedlisk z załącznika I Dyrektywy Siedliskowej tworzących mozaikę. Na szczególną uwagę zasługują różnego typu torfowiska i lasy łąkowe. Na terenie obszaru występuje co najmniej 22 gatunków ptaków z Załącznika I Dyrektywy Ptasiej. Ponadto w okresie łąkowym obszar zasiedla co najmniej 1% populacji krajowej następujących gatunków ptaków: kania ruda, lelek, rybołów, brodziec piskliwy oraz nurogęś. Dodatkowo w stosunkowo wysokim zagęszczeniu występują: bocian czarny, gąsiorek, lerka i żuraw.⁶

Dla obszaru nie ustawiono planu zadań ochrony ani planów ochrony.

Dolina Słupi (Kod obszaru: PLB220002) – Obszar specjalnej ochrony ptaków (Dyrektywa ptasia), który obejmuje powierzchnię 37 471,8 ha. Obszar został utworzony rozporządzeniem Ministra Środowiska z dnia 21.07.2004 r. w sprawie obszarów specjalnej ochrony ptaków Natura 2000.

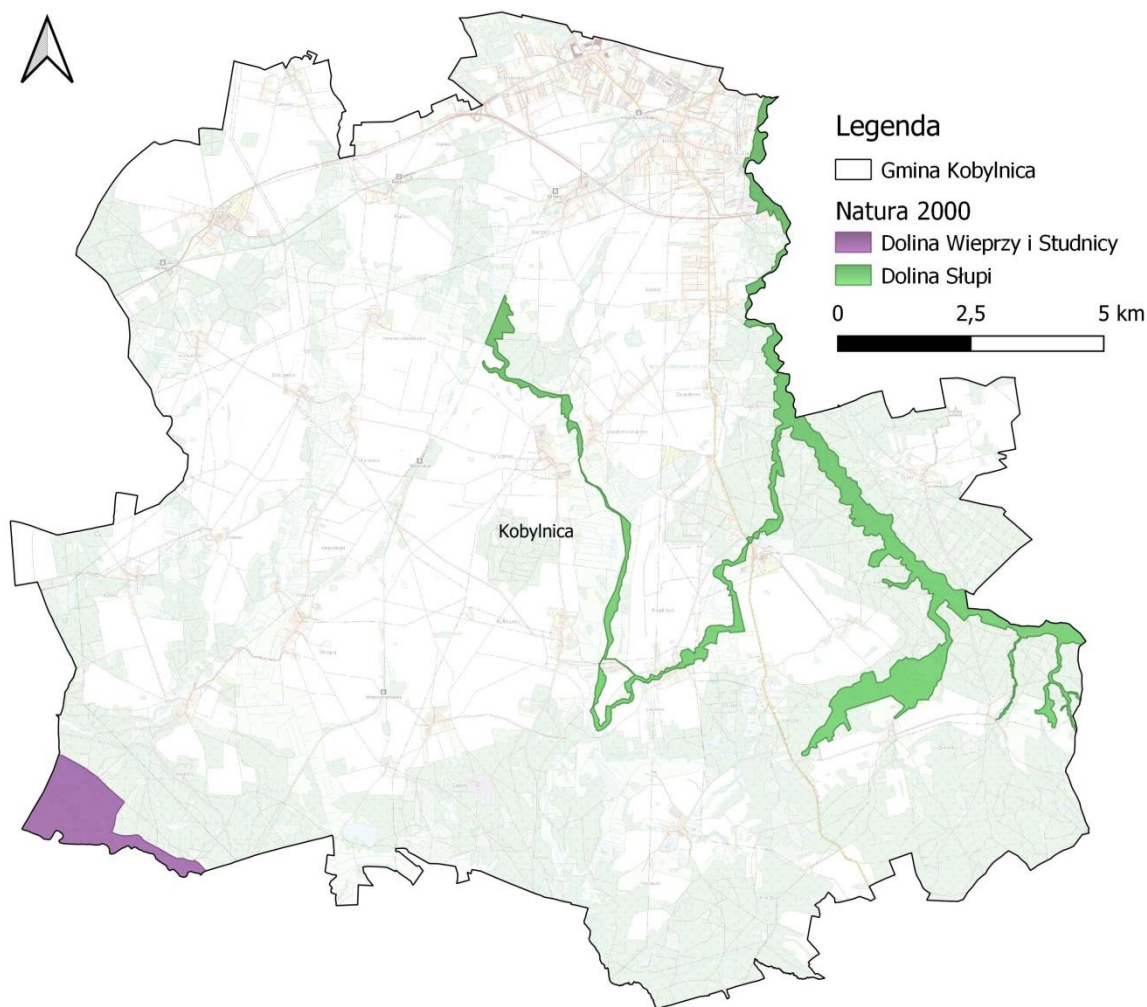
Obszar pokryty jest głównie przez lasy iglaste z sosną oraz mieszane i liściaste lasy z bukiem i dębem. W dolinach strumieni zlokalizowane są natomiast łągi olszowo-jesionowe.

Występują tutaj co najmniej 22 gatunki ptaków z Załącznika I Dyrektywy Ptasiej. Ponadto w okresie łąkowym obszar zasiedla co najmniej 1% populacji krajowej następujących gatunków ptaków: kania ruda, lelek, rybołów, brodziec piskliwy, nurogęś. W stosunkowo wysokim zagęszczeniu występują także: bocian czarny, gąsiorek, lerka, żuraw. Ponadto zlokalizowanych jest tutaj wiele cennych, dobrze zachowanych typów siedlisk z załącznika I Dyrektywy Siedliskowej tworzących mozaikę. Szczególnie cenne są różnego typu torfowiska i lasy łąkowe.⁷

Dla obszaru nie ustawiono planu zadań ochrony ani planów ochrony.

⁶ <http://ine.eko.org.pl/>

⁷ <http://ine.eko.org.pl/>



Rysunek 13. Obszary Natura 2000 na tle gminy Kobylnica

źródło: opracowanie własne

Użytki ekologiczne

Użytkami ekologicznymi są zasługujące na ochronę pozostałości ekosystemów mających znaczenie dla zachowania różnorodności biologicznej - naturalne zbiorniki wodne, śródpolne i śródleśne oczka wodne, kępy drzew i krzewów, bagna, torfowiska, wydmy, płyty nieużytkowanej roślinności, starorzecza, wychodnie skalne, skarpy, kamieńce, siedliska przyrodnicze oraz stanowiska rzadkich lub chronionych gatunków roślin, zwierząt i grzybów, ich ostoje oraz miejsca rozmnażania lub miejsca sezonowego przebywania (art. 42 Ustawy z dnia 16 kwietnia 2004 r. o ochronie przyrody). W poniższej tabeli scharakteryzowano użytki ekologiczne znajdujące się na terenie gminy Kobylnica.

Raport z realizacji „Programu Ochrony Środowiska dla Gminy Kobylnica na lata 2022 – 2025
z perspektywą do roku 2029” za lata 2022-2023

Tabela 12 Charakterystyka użytków ekologicznych znajdujących się na terenie gminy Kobylnica

Lp.	Nazwa	Rodzaj użytku	Data ustanowienia	Pow. [ha]	Dane aktu prawnego o utworzeniu, ustanowieniu lub wyznaczeniu	Opis celów ochrony
1.	Starorzecze przy ujściu Kwaczej	Siedlisko przyrodnicze i stanowisko rzadkich lub chronionych gatunków	2011-09-01	29,5600	Uchwała Nr IX/98/2011 Rady Gminy Kobylnica z dnia 16 czerwca 2011 r. w sprawie ustanowienia użytku ekologicznego „Starorzecza przy ujściu Kwaczej”	Zachowanie różnorodności biologicznej, w tym m.in. kęp drzew i krzewów, płatów nieużytkowanej roślinności, starorzeczy, siedlisk przyrodniczych, stanowisk rzadkich lub chronionych, gatunków roślin, zwierząt i grzybów, ich ostoi oraz miejsc rozmnażania lu
2.	Nie nadano nazwy	Torfowisko	2002-01-02	5,7000	Uchwała Nr XXXII/388/2001 Rady Gminy Kobylnica z dnia 03 grudnia 2001 r. w sprawie uznania niektórych obszarów za użytki ekologiczne	Ochrona ekosystemów mających znaczenia dla zachowania różnorodnych typów siedlisk
3.				4,3900		
4.		Siedlisko przyrodnicze i stanowisko rzadkich lub chronionych gatunków		10,4300		
5.		15,6300				
6.		1,2400				
7.	Nie nadano nazwy	Torfowisko	2003-10-08	1,5600	Uchwała Nr VII/103/2003 Rady Gminy Kobylnica z dnia 24 czerwca 2003 r. w sprawie uznania niektórych obszarów za użytki ekologiczne	Ochrona ekosystemów mających znaczenia dla zachowania różnorodnych typów siedlisk
8.	Nie nadano nazwy	Siedlisko przyrodnicze i stanowisko rzadkich lub chronionych gatunków	2003-01-15	1,3100	Uchwała Nr XXXV/433/2002 Rady Gminy Kobylnica z dnia 24 kwietnia 2002 w sprawie uznania za użytki ekologiczne terenów Nadleśnictwa Sławno położonych w gminie Kobylnica	Ochrona ekosystemów mających znaczenia dla zachowania różnorodnych typów siedlisk
9.				1,9400		
10.				1,3900		
11.	Ostoja 5 Płat nieużytkowanej roślinności	Płaty nieużytkowanej roślinności	2022-11-24	1,0000	UCHWAŁA NR LV/504/2022 RADY GMINY KOBYLNICA z dnia 27 października 2022 r. w sprawie ustanowienia użytku ekologicznego	Celem ochrony użytku ekologicznego jest zachowanie różnorodności biologicznej, w tym płatów nieużytkowanej roślinności, drzew i krzewów, siedlisk przyrodniczych, chronionych gatunków roślin, zwierząt i grzybów, ich ostoi oraz miejsc rozmnażania lub miejsc sezonowego przebywania

źródło: crfop.gdos.gov.pl

Raport z realizacji „Programu Ochrony Środowiska dla Gminy Kobylnica na lata 2022 – 2025
z perspektywą do roku 2029” za lata 2022-2023

Tabela 13. Wykaz pomników przyrody znajdujących się na terenie gminy Kobylnica

Lp.	Data ustanowienia	Typ pomnika	Opis pomnika przyrody	Dane aktu prawnego o utworzeniu, ustanowieniu lub wyznaczeniu	Wysokość [m]	Pierśnica [cm]	Lokalizacja
1.	1956-10-31	Jednoobiektowy	Dąb szypułkowy - <i>Quercus robur</i>	Orzeczenie nr 80 Prezydium WRN w Koszalinie o uznaniu za pomnik przyrody	26	135	Łosino, obr. Skarszów, o. 667b, przy wjeździe do parku
2.		Wieloobiektowy (3 pomniki)	Dąb szypułkowy - <i>Quercus robur</i>	Orzeczenie nr 81 Prezydium WRN w Koszalinie o uznaniu za pomnik przyrody	26-27	129-154	Łosino, obr. Skarszów, o. 667b, park
3.		Jednoobiektowy	Dąb szypułkowy - <i>Quercus robur</i>	Orzeczenie nr 82 Prezydium WRN w Koszalinie o uznaniu za pomnik przyrody	28	154	Łosino, obr. Skarszów, o. 667b, park
4.		Wieloobiektowy (3 pomniki)	Dąb szypułkowy - <i>Quercus robur</i>	Orzeczenie nr 83 Prezydium WRN w Koszalinie o uznaniu za pomnik przyrody	22-27	349-509	Łosino, obr. Skarszów, o. 667b, park
5.	1978-10-26	Jednoobiektowy	Dąb szypułkowy - <i>Quercus robur</i>	Orzeczenie nr 177/44 z dnia 26 października 1978 r o uznaniu za pomnik przyrody	27	156	L. Reblino, obr. Słupsk, o. 604k, park
6.		Jednoobiektowy	Dąb szypułkowy - <i>Quercus robur</i>	Orzeczenie nr 178/45 z dnia 26 października 1978 r o uznaniu za pomnik przyrody	27	154	L. Reblino, obr. Słupsk, o. 604k
7.		Jednoobiektowy	Dąb szypułkowy - <i>Quercus robur</i>	Orzeczenie nr 179/46 z dnia 26 października 1978 r o uznaniu za pomnik przyrody	22	127	L. Reblino, obr. Słupsk, o. 604k
8.		Jednoobiektowy	Dąb szypułkowy - <i>Quercus robur</i>	Orzeczenie nr 180/47 z dnia 26 października 1978 r o uznaniu za pomnik przyrody	28	153	L. Reblino, obr. Słupsk, o. 604k
9.		Jednoobiektowy	Dąb szypułkowy - <i>Quercus robur</i>	Orzeczenie nr 181/48 z dnia 26 października 1978 r o uznaniu za pomnik przyrody	27	121	L. Reblino, obr. Słupsk, o. 604k
10.		Jednoobiektowy	Dąb szypułkowy - <i>Quercus robur</i>	Orzeczenie nr 182/49 z dnia 26 października 1978 r o uznaniu za pomnik przyrody	29	127	L. Reblino, obr. Słupsk, o. 604k
11.		Jednoobiektowy	Dąb szypułkowy - <i>Quercus robur</i>	Orzeczenie nr 183/50 z dnia 26 października 1978 r o uznaniu za pomnik przyrody	28	159	L. Reblino, obr. Słupsk, o. 604k
12.	1984-05-28	Jednoobiektowy	Głaz narzutowy	Orzeczenie nr 306/172 z dnia 28 maja 1984 r o uznaniu za pomnik przyrody	-	-	Mielęcino, L. Kuleszewo, obr. Obłęż, o. 50c
13.	1995-09-19	Jednoobiektowy	Buk pospolity (Buk zwyczajny) - <i>Fagus sylvatica</i>	Rozporządzenie nr 51/95 Wojewody Słupskiego z dnia 28 sierpnia 1995 r. w sprawie uznania za pomniki przyrody	-	-	L-ctwo Mielno, ndl. Leśny Dwór, Obr. Leśny Dwór, oddz. 73 j
14.		Jednoobiektowy	Jodła pospolita		37	122	Kwakowo, L. Lubuń,

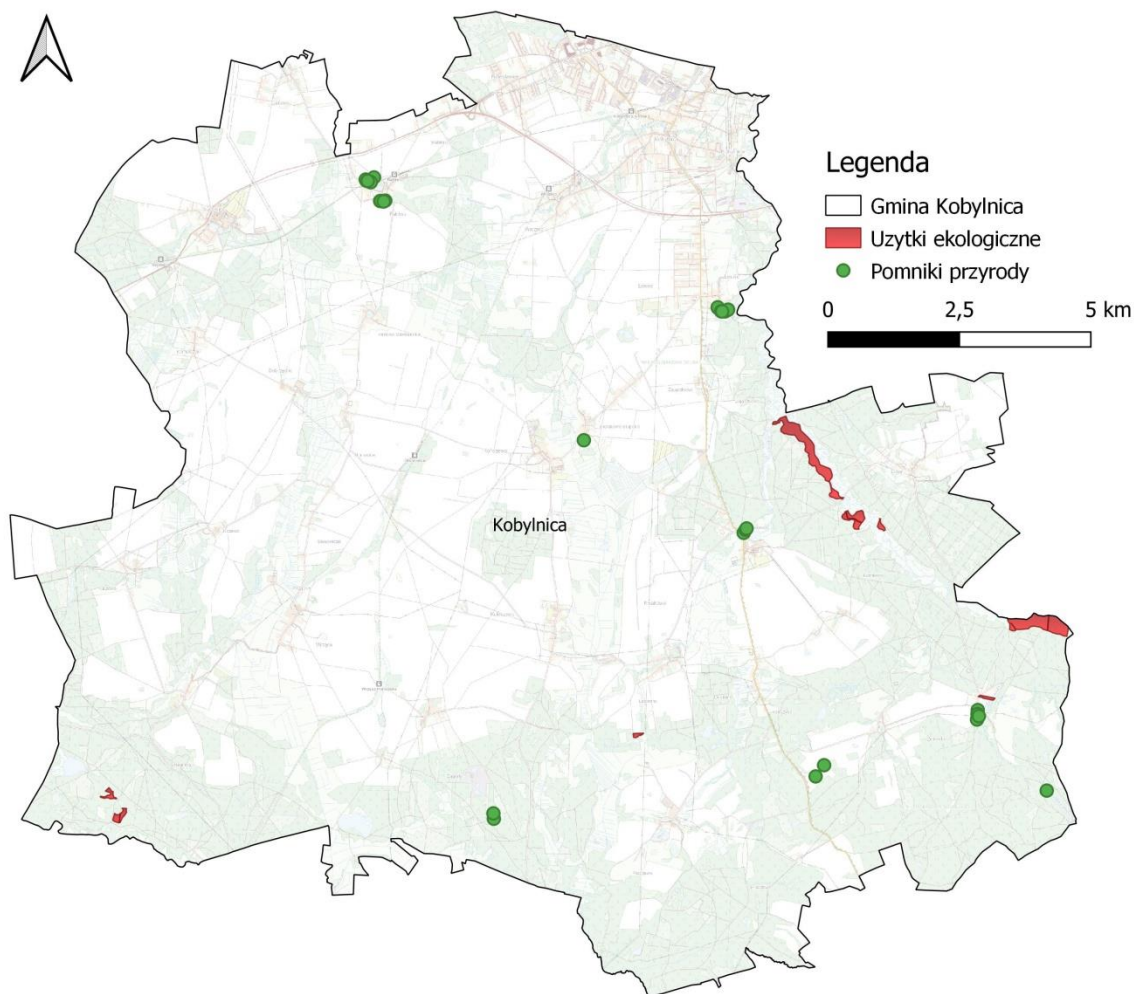
Raport z realizacji „Programu Ochrony Środowiska dla Gminy Kobylnica na lata 2022 – 2025
z perspektywą do roku 2029” za lata 2022-2023

Lp.	Data ustanowienia	Typ pomnika	Opis pomnika przyrody	Dane aktu prawnego o utworzeniu, ustanowieniu lub wyznaczeniu	Wysokość [m]	Pierśnica [cm]	Lokalizacja
			(Jodła biała) - <i>Abies alba</i>				obr. Skarszów, park podworski; rośnie na terenie wybiegu dla zwierząt hodowlanych
15.		Jednoobiektowy	Dąb szypułkowy - <i>Quercus robur</i>		29	160	Kwakowo, L. Lubuń, obr. Skarszów, park podworski; rośnie na terenie wybiegu dla zwierząt hodowlanych
16.		Jednoobiektowy	Lipa srebrzysta - <i>Tilia tomentosa</i>		23	163	Kwakowo, L. Lubuń, obr. Skarszów, park podworski
17.		Jednoobiektowy	Dąb szypułkowy - <i>Quercus robur</i>		32	123	Żelkówko, L. Kruszyna, obr. Leśny Dwór, o. 36d
18.		Jednoobiektowy	Dąb szypułkowy - <i>Quercus robur</i>		25	204	Żelkówko, L. Kruszyna, obr. Leśny Dwór, o. 36c
19.		Jednoobiektowy	Dąb szypułkowy - <i>Quercus robur</i>		25	146	Żelkówko, L. Kruszyna, obr. Leśny Dwór, o. 36c
20.		Jednoobiektowy	Dąb szypułkowy - <i>Quercus robur</i>		23	178	Żelkówko, L. Kruszyna, obr. Leśny Dwór, o. 36b
21.		Jednoobiektowy	Dąb szypułkowy - <i>Quercus robur</i>		23	182	Żelkówko, L. Kruszyna, obr. Leśny Dwór, o. 60a
22.		Jednoobiektowy	Jabłoń dzika - <i>Malus sylvestris</i>		16	109	Kruszyna, L. Kruszyna, dz. 194/1
23.		Wieloobiektowy (3 pomniki)	Dąb szypułkowy - <i>Quercus robur</i>		23-26	124-144	Reblino, przy drodze polnej ok. 75m na zach. od szosy do Runowa

*Raport z realizacji „Programu Ochrony Środowiska dla Gminy Kobylnica na lata 2022 – 2025
z perspektywą do roku 2029” za lata 2022-2023*

Lp.	Data ustanowienia	Typ pomnika	Opis pomnika przyrody	Dane aktu prawnego o utworzeniu, ustanowieniu lub wyznaczeniu	Wysokość [m]	Pierśnica [cm]	Lokalizacja
24.		Wieloobiektowy (3 pomniki)	Dąb szypułkowy - <i>Quercus robur</i>		25-30	110-159	Reblino, przy drodze polnej ok. 150m na zach. od szosy do Runowa
25.	2004-02-26	Jednoobiektowy	Dąb szypułkowy - <i>Quercus robur</i>	UCHWAŁA Nr XV/170/2004 Rady Gminy Kobylnica z dnia 2 stycznia 2004 r. w sprawie uznania drzewa za pomnik przyrody w miejscowości Sierakowo na terenie gminy Kobylnica	25	176	b.d.
26.	1978-11-20	Jednoobiektowy	głaz narzutowy	Orzeczenie nr 193/60 z dnia 20 listopada 1978 r o uznaniu za pomnik przyrody	-	-	Nadleśnictwo Warcino, Lesnictwo Korzybie oddz. 33f

źródło: crfop.gdos.gov.pl



Rysunek 14. Użytki ekologiczne i pomniki przyrody na tle gminy Kobylnica

źródło: opracowanie własne

2.10.1. Lasy

Z danych Głównego Urzędu Statystycznego za rok 2023 wynika, że powierzchnia lasów na terenie gminy Kobylnica wynosi 7 957,20 ha, co daje lesistość na poziomie 31,8 %.

Tabela 14. Struktura gruntów leśnych na terenie gminy Kobylnica

Podgrupa	2021	2022	2023
Powierzchnia gruntów leśnych			
Ogółem [ha]	7 948,48	7 944,61	7 957,20
Lesistość [%]	31,7	31,7	31,8
Publiczne ogółem [ha]	7 769,50	7 765,62	7 777,95
Publiczne Skarbu Państwa	7 761,96	7 758,08	7 769,25
Publiczne skarbu Państwa w zarządzie LP [ha]	7 719,56	7 715,68	7 725,12
Prywatne [ha]	178,98	178,99	179,25
Powierzchnia gruntów nieleśnych zalesionych i przeznaczonych do zalesienia			
Zalesienia ogółem [ha]	0,00	0,00	0,43

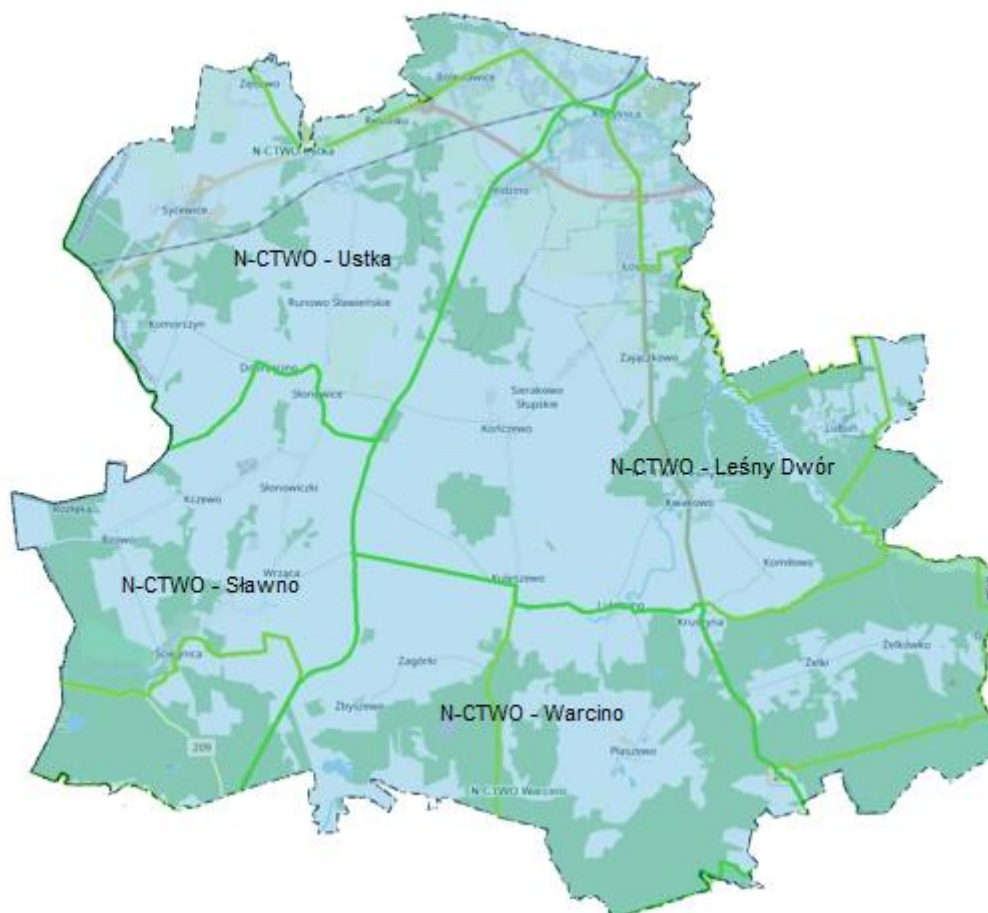
Raport z realizacji „Programu Ochrony Środowiska dla Gminy Kobylnica na lata 2022 – 2025 z perspektywą do roku 2029” za lata 2022-2023

Podgrupa	2021	2022	2023
Grunty nieleśne przeznaczone do zalesienia ogółem [ha]	3,69	3,69	3,26
Grunty nieleśne przeznaczone do zalesienia w zarządzie LP [ha]	3,69	3,69	3,26
Powierzchnia lasów			
Ogółem [ha]	7 742,42	7 738,73	7 748,96
Publiczne ogółem [ha]	7 563,44	7 559,74	7 569,71
Publiczne Skarbu Państwa [ha]	7 555,90	7 552,20	7 561,01
Publiczne Skarbu Państwa w zarządzie LP [ha]	7 513,50	7 509,80	7 516,88
Publiczne Skarbu Państwa w zasobie Własności Rolnej SP [ha]	42,40	42,40	42,10
Publiczne gminne [ha]	7,54	7,54	8,70
Prywatne ogółem [ha]	178,98	178,99	179,25

źródło: GUS

W ciągu trzech lat obserwujemy trend wzrostowy powierzchni lasów na terenie gminy Kobylnica. W roku 2021 powierzchnia lasów wynosiła 7 742,42 ha, a w roku 2023 wzrosła do 7 748,96 ha. Jest to wzrost o 6,54 ha w ciągu dwóch lat.

Lasy znajdujące się na obszarze Gminy Kobylnica są zarządzane przez Nadleśnictwo Sławno, Ustka, Leśny Dwór i Warcino.



Rysunek 15. Lasy Gminy Kobylnica

źródło: Bank Danych o lasach

3. Zakres realizacji Programu Ochrony Środowiska dla gminy Kobylnica

Realizacja działań wyznaczonych w Programie została zaprezentowana z podziałem na obszary interwencji, cele, kierunki interwencji i zadania. Stopień realizacji zadań opisany został strzałkami:

↑ - zadanie zrealizowane → - zadanie w trakcie realizacji
 ↔ - zadanie ciągle ↓ - zadanie niezrealizowane

3.1. Ochrona klimatu i jakości powietrza



Poniższa tabela przedstawia stan realizacji 5 zadań środowiskowych w ramach obszaru interwencji ochrona klimatu i jakości powietrza.

Tabela 15. Kierunki interwencji i zadania w obszarze interwencji ochrona klimatu i jakości powietrza

Lp.	Nazwa zadania	Realizatorzy	Stan realizacji
Cel: Poprawa jakości powietrza atmosferycznego			
Kierunek interwencji: Ograniczenie emisji powierzchniowej zanieczyszczeń			
1.	Budowa budynku mieszkalnego wielorodzinnego przy ul. Głównej 35 w Kobylnicy	Gmina Kobylnica	↑
2.	Wymiana/modernizacja systemów grzewczych	Gmina Kobylnica	↑
3.	Wymiana indywidualnych źródeł ciepła w mieszkalnych budynkach komunalnych	Gmina Kobylnica	↑
Kierunek interwencji: Poprawa efektywności energetycznej			
4.	Budowa energooszczędnego oświetlenia drogowego na terenie Gminy Kobylnica w ramach umowy Partnerstwa Publiczno-Prywatnego	Gmina Kobylnica	↑
5.	Budowa energooszczędnego oraz modernizacja oświetlenia drogowego na terenie Gminy Kobylnica	Gmina Kobylnica	↑

źródło: Program Ochrony Środowiska dla Gminy Kobylnica na lata 2022 – 2025 z perspektywą do roku 2029

1. Budowa budynku mieszkalnego wielorodzinnego przy ul. Głównej 35 w Kobylnicy

Przedmiot zamówienia obejmował rozbiórkę budynków mieszkalnego i gospodarczego oraz budowę czterokondygnacyjnego budynku mieszkalnego wielorodzinnego (piwnica i trzy kondygnacje mieszkalne) w Kobylnicy na działce nr 439. W budynku powstało dwanaście lokali, w tym cztery dostosowane do potrzeb osób z niepełnosprawnościami. Sześć mieszkań to lokale dwupokojowe (do 45 m²) z aneksem kuchennym i łazienką, pozostałe sześć to mieszkania trypokojowe (ponad 50 m²). Obiekt wyposażono w windę, pompę ciepła oraz instalację fotowoltaiczną. Powierzchnia zabudowy wynosi 285,82 m², a powierzchnia użytkowa 866,55 m². Wartość inwestycji to 6 095 000,00 zł, z czego 20% (1 219 000,00 zł) pochodzi z budżetu gminy, a 80% (4 876 000,00 zł) stanowi pożyczka z Banku Gospodarstwa Krajowego. Zadanie ukończono 08.08.2023 r.

2. Wymiana/modernizacja systemów grzewczych,

3. Wymiana indywidualnych źródeł ciepła w mieszkalnych budynkach komunalnych

W ramach rządowego programu „Czyste Powietrze”, mającego na celu ograniczenie emisji szkodliwych substancji powstających podczas ogrzewania domów jednorodzinnych niskiej jakości paliwem, Gmina Kobylnica aktywnie wspiera mieszkańców w ubieganiu się o dofinansowanie. Pomoc obejmuje wypełnianie wniosków i kompletowanie wymaganych dokumentów, umożliwiając wymianę starych, nieefektywnych źródeł ciepła na nowoczesne systemy spełniające najwyższe normy ekologiczne. W 2022 roku wypełnionych zostało 13 wniosków do Wojewódzkiego Funduszu Ochrony Środowiska w Gdańsku, a w 2023 roku 21, pokazując rosnące zainteresowanie mieszkańców poprawą jakości powietrza.

Ponadto od momentu podpisania porozumienia (2021 r.) do dnia 30 września 2024 r. do Wojewódzkiego Funduszu Ochrony Środowiska i Gospodarki Wodnej złożonych zostało 350 wniosków o dofinansowanie, z czego 166 przedsięwzięcia zostały zrealizowane. Suma wypłaconych dotacji jest równa 2 653 606,29 zł.

4. Budowa energooszczędnego oświetlenia drogowego na terenie Gminy Kobylnica w ramach umowy Partnerstwa Publiczno-Prywatnego,

5. Budowa energooszczędnego oraz modernizacja oświetlenia drogowego na terenie Gminy Kobylnica

W 2022 roku, w ramach projektu „Budowa energooszczędnego oświetlenia drogowego na terenie Gminy Kobylnica”, zainstalowano nowoczesne oświetlenie w miejscowości Kruszyna (działka nr 137/2). Prace objęły montaż dwóch punktów świetlnych na linii o długości 98 mb. Całkowity koszt inwestycji wyniósł 20 295,00 zł i został w pełni sfinansowany ze środków własnych gminy. Nowe energooszczędne oświetlenie przyczyniło się do poprawy bezpieczeństwa oraz obniżenia zużycia energii.

Dodatkowo, w 2022 roku, w ramach projektu „Budowa energooszczędnego oświetlenia drogowego typu LED w pasach drogowych dróg gminnych”, realizowanego w formule Partnerstwa Publiczno-Prywatnego, zaprojektowano i zainstalowano 917 punktów świetlnych oraz linie zasilające o długości około 32 km. Inwestycja objęła następujące miejscowości: Kobylnica, Łosino, Bolesławice, Kruszyna, Sierakowo Słupskie, Kończewo, Kuleszewo, Widzino, Reblinko, Kwakowo, Sycewice, Runowo Sławieńskie, Zębowo, Bzowo i Komiłowo. Zadanie ukończono w zakresie podstawowym do 28 grudnia 2022 r., a część dodatkową zrealizowano do 28 lutego 2023 r.

Całkowity koszt inwestycji wyniósł 12 008 187,00 zł, z czego:

- część inwestycyjna, obejmująca koszty poniesione na realizację Etapu Inwestycyjnego, wyniosła 6 383 700,00 zł;
- część utrzymaniowa, uwzględniająca koszty finansowania i utrzymania w ramach Etapu Utrzymania, wyniosła 5 624 487,00 zł.

Ponadto w 2022 roku Gmina Kobylnica zrealizowała inwestycje obejmujące budowę energooszczędnego oświetlenia LED w dwóch lokalizacjach:

1. Kobylnica, ul. Szałwiowa (dz. nr 1644/7) – w ramach rozbudowy osiedla jednorodzinnego wykonano linię kablową o długości 120 m oraz zamontowano cztery słupy ocynkowane z oprawami LED;
2. Bolesławice, ulice Pogodna i Leśna – w ramach zabudowy mieszkaniowej jednorodzinnej wybudowano:

- na ul. Pogodnej linię kablową o długości 655 m i zainstalowano piętnaście słupów LED;
- na ul. Leśnej linię kablową o długości 150 m wraz z czterema słupami LED.

W I kwartale 2023 roku Gmina Kobylnica w pełni odebrała i uruchomiła projekt „Budowa energooszczędnego oświetlenia drogowego typu LED w pasach drogowych dróg gminnych”, który był realizowany od października 2020 roku w formule PPP. W ramach projektu wybudowano lub zmodernizowano 970 punktów świetlnych i 32 km linii zasilających. Okres utrzymania inwestycji przewidziano na 132 miesiące od zakończenia etapu inwestycyjnego, który zakończył się 6 marca 2023 roku.

Inwestycje te wpisują się w działania gminy na rzecz poprawy bezpieczeństwa oraz efektywności energetycznej w ramach zrównoważonego rozwoju.

3.2. Ochrona przed hałasem



Poniższa tabela przedstawia stan realizacji 40 zadań środowiskowych w ramach obszaru interwencji ochrona przed hałasem.

Tabela 16. Kierunki interwencji i zadania w obszarze interwencji ochrona przed hałasem

Lp.	Nazwa zadania	Realizatorzy	Stan realizacji
Cel: Poprawa klimatu akustycznego			
Kierunek interwencji: Ograniczenie natężenia hałasu wzdłuż ciągów komunikacyjnych			
1.	Budowa drogi gminnej nr 114119G Słonowice - Kończewo wraz z budową infrastruktury towarzyszącej	Gmina Kobylnica	→
2.	Budowa dróg gminnych na Osiedlu Kwiatowym w Kobylnicy wraz z rozbudową sieci kanalizacji deszczowej	Gmina Kobylnica	↑
3.	Przebudowa układu komunikacyjnego obejmująca ulicę Główną wraz z ulicami Krzywą i Polną w Widzinie	Gmina Kobylnica	↓
4.	Budowa i przebudowa ulicy Wodnej - drogi gminnej Nr 114003G oraz ulicy Sportowej - drogi gminnej Nr 114002G w Kobylnicy	Gmina Kobylnica	↑
5.	Budowa ulic Krzywej, Polnej, Parkowej i Głowackiego w Kobylnicy wraz z budową sieci kanalizacji deszczowej, w tym „Budowa drogi gminnej - ul. Polnej w Kobylnicy”	Gmina Kobylnica	↑
6.	Budowa układu drogowego dróg gminnych - ulic Bukowej, Olchowej, Jaśminowej w Kobylnicy wraz z budową infrastruktury towarzyszącej	Gmina Kobylnica	→
7.	Budowa układu drogowego dróg gminnych - ulicy Brzozowej i Leśnej w Bolesławicach wraz z budową infrastruktury towarzyszącej	Gmina Kobylnica	→
8.	Budowa ulicy Rzecznej w Kobylnicy wraz z budową infrastruktury towarzyszącej	Gmina Kobylnica	↓
9.	Przebudowa ulicy Polnej w Sycewicach	Gmina Kobylnica	→

Raport z realizacji „Programu Ochrony Środowiska dla Gminy Kobylnica na lata 2022 – 2025 z perspektywą do roku 2029” za lata 2022-2023

Lp.	Nazwa zadania	Realizatorzy	Stan realizacji
10.	Budowa ulicy Stanisława Kądzieli w Kobylnicy wraz z budową infrastruktury towarzyszącej	Gmina Kobylnica	→
11.	Przebudowa układu drogowego obejmującego ulicę Słupską w Bolesławicach i ulicę Szczecińską w Kobylnicy	Gmina Kobylnica	→
12.	Budowa układu drogowego - dróg gminnych ulic Ku Słońcu i Modrzewiowej w Łosinie wraz z budową infrastrukturą towarzyszącą	Gmina Kobylnica	↑
13.	Przebudowa ulic Nowej i Krętej w Reblinie wraz z infrastrukturą towarzyszącą	Gmina Kobylnica	→
14.	Budowa ulicy Rzemieśniczej w Kobylnicy	Gmina Kobylnica	↓
15.	Budowa ulicy Wiśniowej w Kobylnicy wraz z budową infrastruktury towarzyszącej	Gmina Kobylnica	→
16.	Budowa ulicy Źródlanej w Kobylnicy wraz z budową infrastruktury towarzyszącej	Gmina Kobylnica	→
17.	Budowa układu drogowego dróg gminnych - ulic Słonecznej, Krótkiej i Leśnej w Kobylnicy wraz z budową infrastruktury towarzyszącej	Gmina Kobylnica	↑
18.	Budowa drogi gminnej - ulicy Kalinowej w Kobylnicy wraz z infrastrukturą towarzyszącą	Gmina Kobylnica	→
19.	Budowa drogi gminnej nr 114142G – ul. Leśny Zakątek w Kobylnicy wraz z budową infrastruktury towarzyszącej	Gmina Kobylnica	→
20.	Budowa drogi gminnej w miejscowości Zagórki	Gmina Kobylnica	→
21.	Budowa drogi gminnej - ulicy Sezamkowej w Bolesławicach wraz z infrastrukturą towarzyszącą	Gmina Kobylnica	↑
22.	Budowa układu drogowego dróg gminnych - ulic: Tęczowej i Oliwkowej w Bolesławicach wraz z budową infrastruktury towarzyszącej	Gmina Kobylnica	↑
23.	Modernizacja drogi gminnej w Płaszewie	Gmina Kobylnica	↑
24.	Budowa drogi gminnej ul. Wierzbowej w Kobylnicy	Gmina Kobylnica	↑
25.	Rozbudowa układu drogowego w m. Wrząca	Gmina Kobylnica	↑
26.	Rewitalizacja przestrzeni publicznej w Sycewicach	Gmina Kobylnica	↑
27.	Budowa drogi prowadzącej do boiska sportowego przez osiedle w miejscowości Kuleszewo	Gmina Kobylnica	→
28.	Przebudowa drogi gminnej w miejscowości Żelkówko	Gmina Kobylnica	↑
29.	Przebudowa drogi gminnej w miejscowości Lubuń	Gmina Kobylnica	↑
30.	Budowa drogi gminnej w kierunku działek komunalnych gminy w m. Sierakowo	Gmina Kobylnica	→
31.	Przebudowa drogi gminnej ulicy Transportowej w Kobylnicy wraz z budową infrastruktury towarzyszącej	Gmina Kobylnica	↑

Raport z realizacji „Programu Ochrony Środowiska dla Gminy Kobylnica na lata 2022 – 2025 z perspektywą do roku 2029” za lata 2022-2023

Lp.	Nazwa zadania	Realizatorzy	Stan realizacji
32.	Rozbudowa drogi powiatowej Nr 1105G na odcinku od drogi krajowej DK6 do Zębowa (do granic administracyjnych Gminy Kobylnica) wraz z budową ścieżki rowerowej	Gmina Kobylnica	→
33.	Przebudowa drogi gminnej nr 114005G – ulicy Młyńskiej w miejscowości Kobylnica	Gmina Kobylnica	→
34.	Budowa Al. Orzechowej w Kobylnicy	Gmina Kobylnica	↑
35.	Budowa drogi gminnej – ulicy Dębowej w Kobylnicy wraz z budową infrastruktury towarzyszącej	Gmina Kobylnica	→
36.	Budowa drogi gminnej – ulicy Drzymały w Kobylnicy wraz z budową infrastruktury towarzyszącej	Gmina Kobylnica	→
37.	Przebudowa drogi gminnej w Zębowie (nr działki 59/1)	Gmina Kobylnica	↑
38.	Budowa drogi gminnej, położonej na działce nr 5/59 w m. Kuleszewo	Gmina Kobylnica	→
39.	Przebudowa drogi gminnej Nr 114114G w m. Płaszewo	Gmina Kobylnica	→
40.	Przebudowa drogi gminnej nr 114039G w m. Wrząca	Gmina Kobylnica	→

źródło: Program Ochrony Środowiska dla Gminy Kobylnica na lata 2022 – 2025 z perspektywą do roku 2029

1. Budowa drogi gminnej nr 114119G Słonowice - Kończewo wraz z budową infrastruktury towarzyszącej

W 2023 roku zawarto umowę z wykonawcą na realizację IV etapu budowy drogi gminnej nr 114119G Słonowice – Kończewo wraz z infrastrukturą towarzyszącą. Prace budowlane zaplanowano na lata 2023-2024.

Zakres zadania obejmuje:

- budowę nowej nawierzchni jezdni utwardzonej w technologii z betonu klasy C25/30 na podbudowie z kruszywa łamanego o szerokości jezdni 5,0 m, na odcinku ok. 2 km;
- wykonanie obustronnych poboczy utwardzonych kruszywem łamanym o szerokości 0,75 m;
- budowę kanału technologicznego wzdłuż drogi;
- montaż oznakowania pionowego w ramach stałej organizacji ruchu.

Wartość inwestycji wynosi 2 292 342,51 zł, z czego 1 469 995,00 zł dofinansowano z Programu Rozwoju Obszarów Wiejskich na lata 2014-2020. Zadanie zakończono w 2024 roku.

2. Budowa dróg gminnych na Osiedlu Kwiatowym w Kobylnicy wraz z rozbudową sieci kanalizacji deszczowej

W ramach projektu „Budowa dróg gminnych na Osiedlu Kwiatowym w Kobylnicy wraz z rozbudową sieci kanalizacji deszczowej” wykonano prace budowlane obejmujące układ drogowy ulic Rumiankowej i Krokusowej w Kobylnicy. Zakres robót obejmował:

- budowę nawierzchni jako ciągu pieszo-jezdnego o szerokości 5 m z kostki betonowej, z obustronnymi opaskami o szerokości 1 m, pełniącymi funkcję chodników;
- przebudowę istniejących oraz budowę nowych zjazdów;
- montaż progów zwalniających wykonanych z kostki betonowej;
- budowę sieci kanalizacji deszczowej.

Całkowity koszt inwestycji wyniósł 878 555,48 zł i został sfinansowany ze środków własnych gminy. Zadanie zakończono w 2023 roku.

3. Przebudowa układu komunikacyjnego obejmująca ulicę Główną wraz z ulicami Krzywą i Polną w Widzinie

Zadanie nie zostało zrealizowane z powodu braku dostępnych środków finansowych.

4. Budowa i przebudowa ulicy Wodnej - drogi gminnej Nr 114003G oraz ulicy Sportowej - drogi gminnej Nr 114002G w Kobylnicy

W ramach projektu „Budowa i przebudowa ulicy Wodnej - drogi gminnej Nr 114003G oraz ulicy Sportowej - drogi gminnej Nr 114002G w Kobylnicy”, zrealizowano szereg prac budowlanych. Całkowita wartość inwestycji wyniosła 4 093 361,78 zł, z czego 1 428 431,00 zł dofinansowano ze środków Funduszu Dróg Samorządowych. Zakres projektu obejmował następujące odcinki:

- Odcinek I – budowa ulicy Wodnej: Prace objęły odcinek od skrzyżowania z Aleją Orzechową do skrzyżowania z ulicą Nad Słupią. Wykonano jezdnię z nawierzchnią asfaltową, chodnik z kostki betonowej, ścieżkę rowerową z betonu asfaltowego, oświetlenie drogi, oświetlenie przejść dla pieszych, odwodnienie drogi oraz zjazdu na posesje;
- Odcinek II – przebudowa ulicy Wodnej: Na odcinku od skrzyżowania z ulicą Sportową do Alei Orzechowej zmodernizowano jezdnię z nawierzchnią asfaltową, wykonano zjazdy oraz oświetlenie przejść dla pieszych, a także przeprowadzono regulację infrastruktury technicznej;
- Odcinek III – przebudowa ulicy Sportowej: Prace objęły odcinek od skrzyżowania z ulicą Wodną do skrzyżowania z ulicą Rzeczną, gdzie wykonano modernizację jezdni z nawierzchnią asfaltową, budowę i przebudowę chodnika z kostki betonowej, rozbudowę odwodnienia drogi oraz instalację oświetlenia przejść dla pieszych;
- Odcinek IV – remont ulicy Wodnej: Na odcinku od skrzyżowania z ulicą Sportową do skrzyżowania z ulicą Główną przeprowadzono remont jezdni poprzez wykonanie nakładki asfaltowej i regulację istniejącej infrastruktury drogowej i sieciowej.

Zadanie zakończono w 2022 roku

5. Budowa ulic Krzywej, Polnej, Parkowej i Głowackiego w Kobylnicy wraz z budową sieci kanalizacji deszczowej, w tym „Budowa drogi gminnej - ul. Polnej w Kobylnicy”

Zadanie w zakresie budowy ulicy Polnej zostało zakończone w 2022 roku.

6. Budowa układu drogowego dróg gminnych - ulic Bukowej, Olchowej, Jaśminowej w Kobylnicy wraz z budową infrastruktury towarzyszącej

Zadanie jest w trakcie realizacji i zostało wykonane w zakresie wykonania dokumentacji.

7. Budowa układu drogowego dróg gminnych - ulicy Brzozowej i Leśnej w Bolesławicach wraz z budową infrastruktury towarzyszącej

Zadanie jest w trakcie realizacji i zostało wykonane w zakresie wykonania dokumentacji.

8. Budowa ulicy Rzecznej w Kobylnicy wraz z budową infrastruktury towarzyszącej

Zadanie nie zostało zrealizowane z powodu braku dostępnych środków finansowych.

9. Przebudowa ulicy Polnej w Sycewicach

Zadanie jest w trakcie realizacji i zostało wykonane w zakresie wykonania dokumentacji.

10. Budowa ulicy Stanisława Kądzeli w Kobylnicy wraz z budową infrastruktury towarzyszącej

Zadanie jest w trakcie realizacji i zostało wykonane w zakresie wykonania dokumentacji.

11. Przebudowa układu drogowego obejmującego ulicę Słupską w Bolesławicach i ulicę Szczecińską w Kobylnicy

Zadanie, obejmujące przebudowę układu drogowego obejmującego ulicę Słupską w Bolesławicach i ulicę Szczecińską w Kobylnicy, realizowane jest w latach 2024 - 2026.

12. Budowa układu drogowego - dróg gminnych ulic Ku Słońcu i Modrzewiowej w Łosinie wraz z budową infrastrukturą towarzyszącą

„Budowa układu drogowego – dróg gminnych ulic Ku Słońcu i Modrzewiowej w Łosinie wraz z budową infrastruktury towarzyszącej – Etap I” została zakończona w 2023 roku. Wartość umowna inwestycji wyniosła 2 375 862,05 zł, z czego zadanie dofinansowane zostało w ramach programu wieloletniego „Program na rzecz zwiększenia szans rozwojowych Ziemi Słupskiej na lata 2019-2026” w kwocie 1 923 349,15 zł.

W ramach przedsięwzięcia wykonano:

- budowę odcinka drogi gminnej – ulicy Modrzewiowej, od wysokości skrzyżowania z drogą krajową nr 21 – ulicą Główną do wysokości skrzyżowania z drogą wewnętrzną, położoną na działce nr 17/49, obręb Łosino;
- budowę odcinka drogi gminnej – ulicy Ku Słońcu, na odcinku od wysokości skrzyżowania z drogą krajową nr 21 – ulicą Główną do wysokości skrzyżowania z ul. Jarzębinową;
- budowę odwodnienia dróg wskazanych;
- przebudowę drogi krajowej nr 21 – ul. Głównej w Łosinie w obrębie skrzyżowania z drogą gminną – ul. Modrzewiową;
- odtworzenie terenów zielonych w całej szerokości pasa drogowego, poprzez ich humusowanie i obsianie trawą.

Zadanie w zakresie wykonania etapu I zakończono w 2023 roku. (W latach 2024 – 2025 trwa kontynuacja zadania w zakresie realizacji etapu II).

13. Przebudowa ulic Nowej i Krętej w Reblinie wraz z infrastrukturą towarzyszącą

Zadanie jest w trakcie realizacji i zostało wykonane w zakresie wykonania dokumentacji.

14. Budowa ulicy Rzemieśniczej w Kobylnicy

Zadanie nie zostało zrealizowane z powodu braku dostępnych środków finansowych.

15. Budowa ulicy Wiśniowej w Kobylnicy wraz z budową infrastruktury towarzyszącej

Zadanie jest w trakcie realizacji i zostało wykonane w zakresie wykonania dokumentacji.

16. Budowa ulicy Źródlanej w Kobylnicy wraz z budową infrastruktury towarzyszącej

Zadanie jest w trakcie realizacji i zostało wykonane w zakresie wykonania dokumentacji.

17. Budowa układu drogowego dróg gminnych - ulic Słonecznej, Krótkiej i Leśnej w Kobylnicy wraz z budową infrastruktury towarzyszącej

„Budowa układu drogowego dróg gminnych - ulic Słonecznej, Krótkiej i Leśnej w Kobylnicy wraz z budową infrastruktury towarzyszącej” zakończyła się w 2022 roku. Wartość umowna inwestycji wyniosła 661 481,29 zł, a zadanie zrealizowano ze środków własnych gminy.

W ramach inwestycji wykonano przebudowę istniejącej nawierzchni asfaltowej na nową nawierzchnię w technologii z kostki betonowej typu starobruk. Droga ma formę ciągu pieszo-jezdnego o szerokości 5,0 m, z obustronnymi wyodrębnionymi opaskami o szerokości 1,0 m w formie chodników. Zrealizowano także przebudowę istniejących oraz budowę nowoprojektowanych zjazdów, modernizację istniejącego odwodnienia drogi oraz wykonano poszerzenia łuków poziomych z brukowca.

Zadanie zakończono w 2022 roku.

18. Budowa drogi gminnej - ulicy Kalinowej w Kobylnicy wraz z infrastrukturą towarzyszącą

Zadanie jest w trakcie realizacji i zostało wykonane w zakresie wykonania dokumentacji.

19. Budowa drogi gminnej nr 114142G – ul. Leśny Zakątek w Kobylnicy wraz z budową infrastruktury towarzyszącej

Zadanie jest w trakcie realizacji i zostało wykonane w zakresie wykonania dokumentacji.

20. Budowa drogi gminnej w miejscowości Zagórki

Zadanie jest w trakcie realizacji i zostało wykonane w zakresie wykonania dokumentacji. W 2024 roku trwa realizacja robót budowlanych.

21. Budowa drogi gminnej - ulicy Sezamkowej w Bolesławicach wraz z infrastrukturą towarzyszącą

„Budowa drogi gminnej - ulicy Sezamkowej w Bolesławicach wraz z budową infrastruktury towarzyszącej”.

Wartość umowna inwestycji wyniosła 572 131,76 zł. Zadanie zrealizowano ze środków własnych gminy. Przedsięwzięcie obejmowało budowę drogi w technologii z kostki betonowej typu starobruk w formie ciągu pieszo-jezdnego, z obustronnie wyodrębnionymi opaskami w formie chodników. Ponadto wykonano przebudowę istniejących oraz budowę nowoprojektowanych zjazdów, budowę miejsc postojowych, a także budowę sieci kanalizacji deszczowej oraz sieci kanalizacji sanitarnej tłocznej. Zadanie zakończono w 2022 roku.

22. Budowa układu drogowego dróg gminnych - ulic: Tęczowej i Oliwkowej w Bolesławicach wraz z budową infrastruktury towarzyszącej

W ramach zadania zrealizowano budowę odcinka ul. Oliwkowej w Bolesławicach w kwocie 547 500,00 zł i został pokryty ze środków zewnętrznych inwestora i środków własnych gminy.

23. Modernizacja drogi gminnej w Płaszewie

W raportowanych latach zrealizowano następujące działania w ramach modernizacji drogi gminnej nr 114116G, położonej na działkach nr 34, 35/3, 35/5, 38, 39/1, 39/8, 39/10, 40/102, 40/104, 40/106, 40/108, 50, 65, 66/2, 95, obręb Płaszewo:

- przebudowano drogę, tworząc ciąg pieszo-jezdny o nawierzchni utwardzonej z kostki betonowej;
- zmodernizowano istniejące zjazdy na działki wzdłuż przebudowanej drogi, także w technologii z kostki betonowej;
- rozebrano dotychczasową nawierzchnię z płyt betonowych;
- zdemontowano stare ogrodzenie i zamontowano nowe ogrodzenie panelowe o długości około 230 mb;
- odtworzono tereny zielone na całej szerokości pasa drogowego, poprzez humusowanie oraz obsianie trawą.

Całkowity koszt inwestycji wyniósł 741 972,04 zł i został pokryty z budżetu gminy.

Zadanie zakończono w 2023 roku.

24. Budowa drogi gminnej ul. Wierzbowej w Kobylnicy

W 2022 roku w ramach realizacji projektu „Przebudowa drogi gminnej ulicy Wierzbowej w Kobylnicy wraz z budową sieci kanalizacji deszczowej” wykonano szereg prac budowlanych. Wartość umowna inwestycji wyniosła 663 754,74 zł, a zadanie zrealizowano ze środków własnych gminy.

W ramach inwestycji przebudowano drogę, budując nową nawierzchnię jezdni w technologii z betonu klasy C25/30. Realizacja obejmowała również budowę dwóch mijanek, obustronnych poboczy utwardzonych kruszywem łamanym, przebudowę istniejących oraz budowę nowoprojektowanych zjazdów, a także budowę systemu odwodnienia drogi.

Zadanie zakończono w 2022 roku.

25. Rozbudowa układu drogowego w m. Wrząca

W ramach realizacji projektu "Przebudowa drogi gminnej nr 114023G w miejscowości Wrząca wraz z budową infrastruktury towarzyszącej" wykonano następujące prace:

- Przebudowę drogi gminnej nr 114023G, polegającą na budowie ciągu pieszo-jezdnego o nawierzchni utwardzonej w technologii z kostki betonowej typu starobruk, na odcinku od wysokości skrzyżowania z drogą powiatową nr 1153G do końca zwartej zabudowy, tj. na odcinku ok. 175 mb;
- Przebudowę drogi gminnej nr 114023G, stanowiącą kontynuację powyższej budowy, w technologii z płyt betonowych typu Pozbet;
- Przebudowę istniejących zjazdów na działki położone wzdłuż budowanej drogi, z zastosowaniem nawierzchni z kostki betonowej;
- Odtworzenie terenów zielonych w całej szerokości pasa drogowego poprzez humusowanie i obsianie trawą;
- Budowę odwodnienia drogi, w tym: budowę sieci kanalizacji deszczowej, montaż studzienek kanalizacyjnych, montaż wpustów deszczowych oraz wykonanie wylotu do rowu.

Wartość umowna inwestycji wyniosła 666 669,96 zł. Zadanie zostało zrealizowane ze środków własnych gminy. Zadanie zakończono w 2023 roku.

26. Rewitalizacja przestrzeni publicznej w Sycewicach

Zrealizowano projekt w formule „zaprojektuj i wybuduj” z wykorzystaniem środków z Funduszu Przeciwdziałania COVID-19, przeznaczonych na inwestycje w miejscowościach, w których funkcjonowały zlikwidowane przedsiębiorstwa gospodarki rolnej. W ramach inwestycji wykonano:

- Przebudowę drogi gminnej nr 114120G - ul. Pocztowej, obejmującą budowę nowej nawierzchni jezdni o nawierzchni utwardzonej bitumicznej oraz wyniesione skrzyżowanie z drogą gminną nr 114123G - ul. Popręczną w Sycewicach;
- Przebudowę odcinka drogi gminnej nr 114121G - ul. Sportowej, na odcinku od skrzyżowania z ul. Pocztową do wysokości działki nr 4/9. W ramach tej przebudowy wykonano nowe warstwy konstrukcyjne na całej szerokości jezdni oraz zmodernizowano chodnik, stosując nawierzchnię utwardzoną kostką betonową.

Wartość umowna inwestycji wyniosła 1 224 283,03 zł. Projekt został dofinansowany z Funduszu Przeciwdziałania COVID-19. Zadanie zakończono w 2023 roku.

27. Budowa drogi prowadzącej do boiska sportowego przez osiedle w miejscowości Kuleszewo

Zadanie było realizowane w latach 2022–2023 w zakresie wykonania dokumentacji. W 2024 roku zostały wykonane roboty budowlane.

28. Przebudowa drogi gminnej w miejscowości Żelkówko

Zadanie nie zostało zrealizowane z powodu braku dostępnych środków finansowych.

29. Przebudowa drogi gminnej w miejscowości Lubuń

W 2022 roku zrealizowano przebudowę dróg gminnych w miejscowości Lubuń, finansowaną ze środków Funduszu Sołeckiego Sołectwa Lubuń w wysokości 34 033,00 zł. W ramach przedsięwzięcia usystematyzowano spływ wód opadowych wzdłuż drogi gminnej poprzez wykonanie wodościku.

30. Budowa drogi gminnej w kierunku działek komunalnych gminy w m. Sierakowo

W 2024 roku zostały wykonane roboty budowlane.

31. Przebudowa drogi gminnej ulicy Transportowej w Kobylnicy wraz z budową infrastruktury towarzyszącej

W 2022 roku zrealizowano przebudowę drogi gminnej, ulicy Transportowej w Kobylnicy, w ramach zadania dofinansowanego z Rządowego Funduszu Polski Ład: Programu Inwestycji Strategicznych. Całkowita wartość umowna inwestycji wyniosła 7 204 647,29 zł, z czego 6 768 645,57 zł pochodziło z dofinansowania.

W ramach projektu przeprowadzono kompleksową modernizację drogi, obejmującą:

- przebudowę nawierzchni z betonu asfaltowego;
- budowę ciągu pieszo-rowerowego z nawierzchnią z kostki betonowej i betonu asfaltowego;
- budowę zatok autobusowych z nawierzchnią betonową;
- budowę chodnika z kostki betonowej;
- budowę systemu odwodnienia drogi;
- przebudowę oświetlenia;
- usunięcie kolizji z istniejącymi sieciami.

Zadanie zakończono w 2022 roku.

32. Rozbudowa drogi powiatowej Nr 1105G na odcinku od drogi krajowej DK6 do Zębowa (do granic administracyjnych Gminy Kobylnica) wraz z budową ścieżki rowerowej

Zadanie jest w trakcie realizacji. Gmina opracowała dokumentację projektową, a realizację inwestycji prowadzi Powiat Słupski.

33. Przebudowa drogi gminnej nr 114005G – ulicy Młyńskiej w miejscowości Kobylnica

Zadanie, obejmujące przebudowę drogi gminnej nr 114005G, realizowane jest w latach 2023 - 2025.

34. Budowa Al. Orzechowej w Kobylnicy

W 2022 roku zrealizowano budowę odcinka drogi gminnej nr 114095G - Aleja Orzechowa w Kobylnicy. Całkowita wartość umowna inwestycji wyniosła 282 092,95 zł, a zadanie zostało sfinansowane ze środków własnych gminy. W ramach projektu wykonano odcinek drogi o nawierzchni z kostki betonowej, który rozciąga się od wysokości skrzyżowania z ulicą Wodną do końca działki nr 595 w obrębie Kobylnica. W projekcie uwzględniono również

budowę ciągu pieszo-rowerowego oraz miejsc parkingowych. Zadanie zakończono w 2022 roku.

35. Budowa drogi gminnej – ulicy Dębowej w Kobylnicy wraz z budową infrastruktury towarzyszącej

Zadanie jest w trakcie realizacji i zostało wykonane w zakresie wykonania dokumentacji.

36. Budowa drogi gminnej – ulicy Drzymały w Kobylnicy wraz z budową infrastruktury towarzyszącej

Zadanie jest w trakcie realizacji i zostało wykonane w zakresie wykonania dokumentacji.

37. Przebudowa drogi gminnej w Zębowie (nr działki 59/1)

W latach 2023-2024 zrealizowano remont drogi gminnej nr 114022G w miejscowości Zębowo, położonej na działkach nr 59/1 i 26/2, obręb Zębowo. Remont obejmował odcinek o długości 111 mb, w ramach którego wykonano nową nawierzchnię z kamienia oraz obustronne pobocza utwardzone kruszywem łamanym o szerokości 0,5 m. Przeprowadzono także przebudowę istniejących zjazdów o nawierzchni z kamienia. Całkowita wartość umowna inwestycji wyniosła 235 831,92 zł, z czego 89 248,00 zł zostało dofinansowane ze środków Rządowego Funduszu Rozwoju Dróg, przeznaczonych na remonty dróg powiatowych i gminnych.

38. Budowa drogi gminnej, położonej na działce nr 5/59 w m. Kuleszewo

W 2024 roku zostały wykonane roboty budowlane.

39. Przebudowa drogi gminnej Nr 114114G w m. Płaszewo

Zadanie jest w trakcie realizacji i zostało wykonane w zakresie wykonania dokumentacji.

40. Przebudowa drogi gminnej nr 114039G w m. Wrząca

Zadanie jest w trakcie realizacji i zostało wykonane w zakresie wykonania dokumentacji.

3.3. Gospodarowanie wodami



Poniższa tabela przedstawia stan realizacji 1 zadania środowiskowych w ramach obszaru interwencji gospodarowanie wodami.

Tabela 17. Kierunki interwencji i zadania w obszarze interwencji gospodarowanie wodami

Lp.	Nazwa zadania	Realizatorzy	Stan realizacji
Cel: Dobry stan wód powierzchniowych i podziemnych			
Kierunek interwencji: Ochrona przed powodzią			
1.	Uwzględnianie w dokumentach planistycznych map ryzyka powodziowego, map zagrożenia powodziowego oraz terenów zagrożonych podtopieniami	Gmina Kobylnica	↔

źródło: Program Ochrony Środowiska dla Gminy Kobylnica na lata 2022 – 2025 z perspektywą do roku 2029

1. Uwzględnianie w dokumentach planistycznych map ryzyka powodziowego, map zagrożenia powodziowego oraz terenów zagrożonych podtopieniami

Zadanie jest realizowane w ramach bieżącej działalności gminy. W podanym okresie uchwalono 10 miejscowych planów zagospodarowania przestrzennego, które stanowią zmiany w obowiązujących planach. W tych planach uwzględniono odpowiednie ustalenia dotyczące zagrożenia powodziowego oraz terenów narażonych na podtopienia.

3.4. Gospodarka wodno-ściekowa



Poniższa tabela przedstawia stan realizacji 6 zadań środowiskowych w ramach obszaru interwencji gospodarka wodno-ściekowa.

Tabela 18. Kierunki interwencji i zadania w obszarze interwencji gospodarka wodno-ściekowa

Lp.	Nazwa zadania	Realizatorzy	Stan realizacji
Cel: Prowadzenie racjonalnej gospodarki wodno-ściekowej			
Kierunek interwencji: Poprawa infrastruktury wodnokanalizacyjnej			
1.	Budowa sieci wodociągowej i sieci kanalizacji sanitarnej wraz z budową lokalnych systemów oczyszczania ścieków na obszarach położonych poza granicami aglomeracji Słupsk, na terenie Gminy Kobylnica	Gmina Kobylnica	↑
2.	Budowa sieci wodociągowej i sieci kanalizacji sanitarnej w miejscowości Kobylnica, Kwakowo, Kruszyna, Lubuń, Zajączkowo, Sycewice i Sierakowo celem uzbrojenia działek komunalnych przeznaczonych pod zabudowę mieszkaniową	Gmina Kobylnica	↑
3.	Budowa sieci wodociągowej i sieci kanalizacji sanitarnej w miejscowościach Kobylnica, Kuleszewo, Bolesławice, Sycewice, Lulemino, Kończewo, Reblino, Łosino, Zajączkowo	Gmina Kobylnica	↑
4.	Zarządzanie wodami opadowymi i roztopowymi na terenie Gminy Kobylnica na lata 2015- 2023	Gmina Kobylnica	↔

Raport z realizacji „Programu Ochrony Środowiska dla Gminy Kobylnica na lata 2022 – 2025 z perspektywą do roku 2029” za lata 2022-2023

Lp.	Nazwa zadania	Realizatorzy	Stan realizacji
Kierunek interwencji: Poprawa funkcjonowania systemu gospodarki wodnej			
5.	Przebudowa systemu wodociągowego wraz z jego rozbudową na terenie Gminy Kobylnica	Gmina Kobylnica	↑
6.	Nabycie urządzeń sanitarnych do zasobów Gminy Kobylnica	Gmina Kobylnica	↑

źródło: Program Ochrony Środowiska dla Gminy Kobylnica na lata 2022 – 2025 z perspektywą do roku 2029

1. Budowa sieci wodociągowej i sieci kanalizacji sanitarnej wraz z budową lokalnych systemów oczyszczania ścieków na obszarach położonych poza granicami aglomeracji Słupsk, na terenie Gminy Kobylnica

Zadanie zostało zrealizowane w latach poprzednich.

2. Budowa sieci wodociągowej i sieci kanalizacji sanitarnej w miejscowości Kobylnica, Kwakowo, Kruszyna, Lubuń, Zajązkowo, Sycewice i Sierakowo celem uzbrojenia działek komunalnych przeznaczonych pod zabudowę mieszkaniową

Zadanie zostało zrealizowane zgodnie z zapisami zawartych umów, przy czym w 2022 roku poniesiono koszt w wysokości 61 462,00 zł, a w 2023 roku 528 382,68 zł. Koszt został pokryty przez Urząd Gminy Kobylnica.

3. Budowa sieci wodociągowej i sieci kanalizacji sanitarnej w miejscowościach Kobylnica, Kuleszewo, Bolesławice, Sycewice, Lulemino, Kończewo, Reblino, Łosino, Zajązkowo

Zadanie zostało zrealizowane zgodnie z zapisami zawartych umów. W 2022 roku poniesiono koszt w wysokości 90 660,60 zł, który został pokryty przez Urząd Gminy Kobylnica. Ponadto w 2022 roku zrealizowano budowę sieci wodno-kanalizacyjnej w miejscowości Zagórki, na którą wydatkowano 54 999,99 zł.

W ramach budowy lokalnego systemu zbiorowego odprowadzania ścieków w Komorczyńcu, które obejmuje tranzyt ścieków do istniejącej sieci zbiorczej w Sycewicach (Gmina Kobylnica), poniesiono następujące koszty:

- w 2022 roku: 5 504 132,84 zł;
- w 2023 roku: 6 120 000,00 zł.

Koszty tych inwestycji zostały pokryte z budżetu gminy oraz środków Programu Polski Ład.

4. Zarządzanie wodami opadowymi i roztopowymi na terenie Gminy Kobylnica na lata 2015- 2023

Zadanie zostało zrealizowane zgodnie z zapisami zawartych umów, przy czym w 2022 roku poniesiono koszt w wysokości 17 743,50 zł, a w 2023 roku 15 000,00 zł. Koszt został pokryty przez Urząd Gminy Kobylnica.

5. Przebudowa systemu wodociągowego wraz z jego rozbudową na terenie Gminy Kobylnica

Zadanie zostało zrealizowane w latach poprzednich.

6. Nabycie urządzeń sanitarnych do zasobów Gminy Kobylnica

W ramach zadania zrealizowano 11 inwestycji, które przedstawiono w poniższej tabeli.

Tabela 19. Nabycie urządzeń sanitarnych do zasobów Gminy Kobylnica

Lp.	Opis zadania	Koszt [zł]	Źródło finansowania
2022			
1.	Nabycie sieci w drodze wewnętrznej ul. Jałowcowej w Bolesławicach	45 242,22	Zewnętrzny Inwestor/ Środki Własne Gminy
2.	Nabycie sieci w sięgaczu ul. Krokusowej w Kobylnicy	35 000,00	Zewnętrzny Inwestor/ Środki Własne Gminy
3.	Nabycie sieci w sięgaczu ul. Wodnej w Kobylnicy	30 160,67	Zewnętrzny Inwestor/ Środki Własne Gminy
4.	Nabycie sieci w sięgaczach ul. Wiązowej w Bolesławicach	56 320,97	Zewnętrzny Inwestor/ Środki Własne Gminy
5.	Nabycie sieci w ciągu dróg ul. Jesionowej i Pogodnej w Bolesławicach	379 076,49	Zewnętrzny Inwestor/ Środki Własne Gminy
6.	Nabycie sieci w sięgaczu ul. Czeremchowej w Łosinie	12 234,11	Zewnętrzny Inwestor/ Środki Własne Gminy
7.	Nabycie sieci w sięgaczu ul. Starowiejskiej w Łosinie	12 941,91	Zewnętrzny Inwestor/ Środki Własne Gminy
8.	Nabycie sieci w sięgaczu ul. Jaworowej w Bolesławicach	7 295,82	Zewnętrzny Inwestor/ Środki Własne Gminy
9.	Nabycie sieci w sięgaczu ul. Polnej w Sycewicach	8 461,63	Zewnętrzny Inwestor/ Środki Własne Gminy
10.	Nabycie sieci w ul. Jabłoniowej w Kobylnicy	12 251,23	Zewnętrzny Inwestor/ Środki Własne Gminy
2023			
11.	Nabycie sieci wybudowanej w ciągu ul. Irysowej w Kobylnicy i Turkusowej w Bolesławicach	177 248,97	Zewnętrzny Inwestor/ Środki Własne Gminy

źródło: Urząd Gmina Kobylnica

3.5. Gospodarka odpadami i zapobieganie powstawania odpadów



Poniższa tabela przedstawia stan realizacji 4 zadań środowiskowych w ramach gospodarki odpadami i zapobieganie powstawania odpadów.

Tabela 20. Kierunki interwencji i zadania w obszarze interwencji gospodarka odpadami i zapobieganie powstawania odpadów

Lp.	Nazwa zadania	Realizatorzy	Stan realizacji
Cel: Budowa systemu gospodarki odpadami zgodnego z wymaganiami KPGO			
Kierunek interwencji: Realizacja programu usuwania azbestu i wyrobów zawierających azbest			
1.	Realizacja zadania pn. „Program wymiany wyrobów zawierających azbest w Gminie Kobylnica”	Gmina Kobylnica	↑
Kierunek interwencji: Racjonalna gospodarka odpadami			
2.	Odbiór i zagospodarowanie odpadów komunalnych z nieruchomości zamieszkałych zlokalizowanych na terenie Gminy Kobylnica	Gmina Kobylnica	↑
3.	Realizacja zadania pn. „Odbiór i zagospodarowanie odpadów o kodzie 16 01 03 (zużyte opony)	Gmina Kobylnica	↑
Kierunek interwencji: Poprawa świadomości ekologicznej w zakresie gospodarowania odpadami			
4.	Działania edukacyjne mające na celu podnoszenie świadomości ekologicznej mieszkańców w zakresie racjonalnej gospodarki odpadami	Gmina Kobylnica	↔

źródło: Program Ochrony Środowiska dla Gminy Kobylnica na lata 2022 – 2025 z perspektywą do roku 2029

1. Realizacja zadania pn. „Program wymiany wyrobów zawierających azbest w Gminie Kobylnica”

Zadanie było realizowane we współpracy z podmiotem wyłonionym w drodze zapytania ofertowego – F.H.U. Anna Żmuda-Trzebiatowska. Podmiot ten posiada zezwolenie oraz uprawnienia do pracy z wyrobami niebezpiecznymi. W ramach projektu zrealizowano działania na posesjach mieszkańców, którzy złożyli wniosek do Urzędu Gminy Kobylnica o udzielenie dofinansowania na utylizację wyrobów azbestowych, demontaż oraz transport i utylizację tych wyrobów. Wyroby przeznaczone do utylizacji zostały odpowiednio zabezpieczone i złożone na składowisku odpadów niebezpiecznych w Małociechowie (Małociechowo 9, 86-120 Pruszcz, gm. Pruszcz).

W 2022 roku zlikwidowano 67,71 Mg azbestu, a w 2023 roku – 80,60 Mg. Koszt zadania wyniósł 60 969,01 zł w 2022 roku oraz 64 065,60 zł w 2023 roku. Finansowanie pochodziło z budżetu gminy oraz z dofinansowania z WFOŚiGW w Gdańsku.

2. Odbiór i zagospodarowanie odpadów komunalnych z nieruchomości zamieszkałych zlokalizowanych na terenie Gminy Kobylnica

Zadanie odbioru odpadów komunalnych z nieruchomości zamieszkałych realizowane było we współpracy z podmiotem wyłonionym w postępowaniu przetargowym –

Raport z realizacji „Programu Ochrony Środowiska dla Gminy Kobylnica na lata 2022 – 2025 z perspektywą do roku 2029” za lata 2022-2023

Przedsiębiorstwem Gospodarki Komunalnej Sp. z o.o. w Słupsku. Zagospodarowanie odpadów komunalnych prowadzone było przez Instalację Komunalną w Bierkowie na podstawie zawartego porozumienia międzygminnego z Miastem Słupsk. Koszt zadania wyniósł w 2022 roku 4 665 336,57 zł, a w 2023 roku 5 074 330,25 zł i został pokryty z budżetu gminy.

Tabela 21. Łączna suma ilości odebranych odpadów z nieruchomości zamieszkałych oraz niezamieszkałych oraz zebranych w PSZOK-u

Lp.	Kod odpadu	Rodzaj odpadu	Masa odebranych odpadów komunalnych w tonach [Mg]	
			2022	2023
1.	15 01 01	Opakowania z papieru i tektury	219,8390	221,5080
2.	15 01 02	Opakowania z tworzyw sztucznych	1,4800	-
3.	15 01 03	Opakowania z drewna	19,4800	14,4000
4.	15 01 04	Opakowania z metali	18,5810	-
5.	15 01 06	Zmieszane odpady opakowaniowe	556,9020	574,6730
6.	15 01 07	Opakowania ze szkła	383,5440	354,7120
7.	15 01 10*	Opakowania zawierające pozostałości substancji niebezpiecznych lub nimi zanieczyszczone	0,0940	-
8.	15 01 11*	Opakowania z metali zawierające niebezpieczne porowate elementy wzmocnienia konstrukcyjnego (np. azbest), włącznie z pustymi pojemnikami ciśnieniowymi	0,0410	0,0340
9.	16 01 03	Zużyte opony	93,0200	149,1600
10.	17 01 01	Odpady betonu oraz gruz betonowy z rozbiórek i remontów	198,3600	-
11.	17 01 02	Gruz ceglany	236,2500	-
12.	17 01 03	Odpady innych materiałów ceramicznych i elementów wyposażenia	12,0400	-
13.	17 01 07	Zmieszane odpady z betonu, gruzu ceglanego, odpadowych materiałów ceramicznych i elementów wyposażenia inne niż wymienione w 17 01 06	3,9000	-
14.	17 02 01	Drewno	12,0400	-
15.	17 06 04	Materiały izolacyjne inne niż wymienione w 17 06 01 i 17 06 03	0,9600	-
16.	17 09 04	Zmieszane odpady z budowy, remontów i demontażu inne niż wymienione w 17 09 01, 17 09 02 i 17 09 03	108,5200	-
17.	20 01 11	Tekstylia	12,2400	13,0200
18.	20 01 21*	Lampy fluorescencyjne i inne odpady zawierające rtęć	0,0730	0,0540
19.	20 01 23*	Urządzenia zawierające freony	0,9800	1,2600
20.	20 01 28	Farby, tusze, farby drukarskie, kleje, lepiszczce i żywice inne niż wymienione w 20 01 27	2,7550	1,5140
21.	20 01 32	Leki inne niż wymienione w 20 01 31	0,1180	0,0470

Raport z realizacji „Programu Ochrony Środowiska dla Gminy Kobylnica na lata 2022 – 2025 z perspektywą do roku 2029” za lata 2022-2023

Lp.	Kod odpadu	Rodzaj odpadu	Masa odebranych odpadów komunalnych w tonach [Mg]	
			2022	2023
22.	20 01 34	Baterie i akumulatory inne niż wymienione w 20 01 33	0,2360	0,0990
23.	20 01 35*	Zużyte urządzenia elektryczne i elektroniczne inne niż wymienione w 20 01 21 i 20 01 23 zawierające niebezpieczne składniki	1,0610	1,2000
24.	20 01 36	Zużyte urządzenia elektryczne i elektroniczne inne niż wymienione w 20 01 21, 20 01 23 i 20 01 35	9,6860	9,9260
25.	20 01 99	Inne niewymienione frakcje zbierane w sposób selektywny	0,0010	-
26.	20 02 01	Odpady ulegające biodegradacji	1088,4640	1109,4720
27.	20 02 03	Inne odpady nieulegające biodegradacji	44,8200	45,0200
28.	20 03 01	Niesegregowane (zmieszane) odpady komunalne	2678,1050	2646,8420
29.	20 03 03	Odpady z czyszczenia ulic i placów	0,3200	1,7000
30.	20 03 07	Odpady wielkogabarytowe	264,0600	286,3100
SUMA			5967,9700	5 430,9510

źródło: Analiza stanu gospodarki odpadami komunalnymi za rok 2022 i 2023

3. Realizacja zadania pn. „Odbiór i zagospodarowanie odpadów o kodzie 16 01 03 (zużyte opony)

Zadanie realizowane było we współpracy z podmiotami wyłonionymi w zapytaniach ofertowych – w roku 2022 z Zakładem Gospodarki Komunalnej Sp. z o.o. w Jezierzycach, a w roku 2023 z Przedsiębiorstwem Gospodarki Komunalnej Sp. z o.o. w Słupsku. Podmiot posiadający zezwolenie na zbieranie odpadów odbierał zużyte opony od mieszkańców gminy Kobylnica w systemie jednorazowej zbiórki „u źródła”, czyli spod posesji mieszkańca (w dużych miejscowościach), lub do specjalnego kontenera ustawionego w odpowiednim miejscu zbiórki (w mniejszych miejscowościach). Odpady zużytych opon każdorazowo przekazywane były do podmiotu zajmującego się ich zagospodarowaniem. W 2022 roku odebrano 93,0200 Mg zużytych opon, a w 2023 roku – 149,1600 Mg. Koszt zadania wyniósł w 2022 roku 53 700,00 zł, a w 2023 roku 36 841,17 zł, i został pokryty z budżetu gminy.

4. Działania edukacyjne mające na celu podnoszenie świadomości ekologicznej mieszkańców w zakresie racjonalnej gospodarki odpadami⁸

Edukacja ekologiczna w Gminie Kobylnica jest kluczowym elementem kształtowania świadomości obywatelskiej i poszanowania środowiska naturalnego. Gmina wdraża różnorodne działania mające na celu popularyzację praktyk zmniejszania odpadów komunalnych oraz prawidłowej segregacji i wykorzystywania odpadów.

Główne działania w roku 2022:

- Dzień bez opakowań foliowych (23 stycznia) - mieszkańcy otrzymali Iniane torby wielokrotnego użytku oraz woreczki na warzywa i owoce, co miało na celu zwiększenie świadomości ekologicznej oraz promowanie odpowiedzialnych nawyków zakupowych;

⁸ Raport o stanie Gminy Kobylnica za rok 2022 i 2023

- Konkurs „Zielona Świadomość – nie ma śmieci, są surowce wtórne” - skierowany do uczniów szkół podstawowych, zachęcał do tworzenia użytecznych przedmiotów z odpadów, promując recykling i segregację;
- Konkurs „EKO – ODPADY, Kodeks Małego Ekologa” - w przedszkolach dzieci tworzyły prace plastyczne z surowców wtórnych, a w ramach obchodów Dnia Ziemi rozdano ekologiczne torby zakupowe;
- Edukacja o azbestzie - dystrybucja plakatów i ulotek informujących o bezpiecznym użytkowaniu wyrobów zawierających azbest oraz dostępnych dotacjach na ich utylizację;
- Dzień Recyklingu Baterii (9 września) - zorganizowano akcję zbierania zużytych baterii, zbierając 60 kg, co zapobiegło ich zanieczyszczeniu środowiska;
- Sprzątanie Świata - sześć grup, w tym dzieci, posprzątało tereny swoich miejscowości, promując postawy proekologiczne;
- Prelekcje „O co chodzi z odpadami” - dla uczniów klas VII i VIII, dotyczące selektywnej zbiórki odpadów oraz sposobów ich zagospodarowania;
- Konkurs „Eko Kobylnica - Ekologiczny Kalendarz na rok 2023” - uczniowie tworzyli kartki kalendarza związane z eko-świętami, co zwiększyło ich świadomość ekologiczną;
- Konkurs „Życzenia na nowy eco-2023 rok” - mieszkańcy tworzyli ekologiczne życzenia, które zostały umieszczone w świątecznych kartkach.

Główne działania w roku 2023:

- Konkurs plastyczny „Eko-Ludek” - Dzieci przedstawiały wymyśloną postać Eko-Ludka, promując codzienną, prawidłową segregację odpadów oraz budowanie świadomości ekologicznej wśród najmłodszych mieszkańców;
- Selektywna zbiórka baterii - W budynkach A i B Urzędu Gminy umieszczono specjalne pojemniki do selektywnej zbiórki zużytych baterii małogabarytowych, takich jak baterie do telefonów i kalkulatorów;
- Warsztaty rękodzieła - Podczas XIII „Garażówki” zorganizowano warsztaty malowania bawełnianych woreczków wielokrotnego użytku na warzywa i owoce;
- Akcja „Nie wyrzucaj – wykorzystaj!” - Dzieci wykonywały doniczki domowe i pojemniki na akcesoria biurowe z butelek PET, które wcześniej pomalowano i wycięto;
- Prelekcja „O co chodzi z odpadami” - W dniu 19 maja w szkole podstawowej w Sycewicach odbyła się prelekcja skierowana do uczniów klas VII i VIII, dotycząca selektywnego zbierania odpadów, zorganizowana we współpracy z Akademią Pomorską;
- Konkurs „Azbestu się pozbywamy, lepsze samopoczucie mamy!” - Młodzież z terenu Gminy Kobylnica wykonywała prace plastyczne na temat szkodliwości wyrobów zawierających azbest, wykorzystując materiały zawarte w „INFORMATORZE AZBESTOWYM DLA MIESZKAŃCÓW GMINY KOBYLNICA”;
- Konkurs na ekologiczną bombkę bożonarodzeniową - Uczniowie tworzyli bombki z materiałów nadających się do recyklingu, co miało na celu promowanie wiedzy ekologicznej oraz aktywności rodzin w zakresie zrównoważonej konsumpcji;
- Kalendarz ekologiczny na 2024 rok - Przygotowano kalendarz z dwunastoma pracami dziecięcymi, przypisanymi do każdego miesiąca, które zawierały eko-porady.

Koszt realizacji zadania w 2022 roku wyniósł 57 075,68 zł, a w 2023 roku 60 271,84 zł i został pokryty z budżetu gminy.

3.6. Zasoby przyrodnicze



Poniższa tabela przedstawia stan realizacji 3 zadań środowiskowych w ramach obszaru interwencji ochrona przyrody i krajobrazu.

Tabela 22. Kierunki interwencji i zadania w obszarze interwencji ochrona przyrody i krajobrazu

Lp.	Nazwa zadania	Realizatorzy	Stan realizacji
Cel: Zachowanie walorów i zasobów przyrodniczych			
Kierunek interwencji: Ochrona i poprawa stanu zasobów przyrodniczych			
1.	Nasadzenia roślinności	Gmina Kobylnica	↔
2.	Ochrona różnorodności biologicznej na terenie powiatu słupskiego	Przedsięwzięcie partnerskie Gmina Dębica Kaszubska (Partner Wiodący) Gmina Kobylnica, Gmina Miejska Ustka, Miasto Słupsk, Gmina Słupsk*	↔
3.	Ochrona rodzimej przyrody przed inwazją barszczu Sosnowskiego, rdestowca ostrokończystego oraz nawłoci kanadyjskiej w gminie Kępice i Kobylnica	Gmina Kobylnica, Gmina Kępice	↑

* od 01.01.2024 r. Gmina Słupsk zmieniła nazwę na Gmina Redzikowo

źródło: Program Ochrony Środowiska dla Gminy Kobylnica na lata 2022 – 2025 z perspektywą do roku 2029

1. Nasadzenia roślinności

W raportowanym okresie wykonano nasadzenia 56 sztuk drzew zastępczych z gatunków rodzimych. Nasadzenia te zostały wskazane w decyzjach Starosty Słupskiego, zezwalających na usunięcie drzew na terenie gminy. Całkowity koszt zadania wyniósł 2 419,20 zł i został pokryty z budżetu gminy.

2. Ochrona różnorodności biologicznej na terenie powiatu słupskiego

Uchwała Nr LV/504/2022 Rady Gminy Kobylnica z dnia 27 października 2022 r. ustanowiła użytki ekologiczne na wniosek Nadleśnictwa Warcino, obejmujące łączną powierzchnię 1 ha na działce nr 16/2 w obrębie Lulemino. Utworzono jeden użytk ekologiczny.

W 2023 r. przeprowadzono prace konserwacyjno-pielęgnacyjne pomnika przyrody w Kwakowie, zlokalizowanego na działce nr 114/20 w obrębie Kwakowo – lipa srebrzysta. Całkowity koszt zadania wyniósł 9 800,00 zł i został pokryty z budżetu gminy.

Nadleśnictwo Sławno w ramach zadania dokarmiano ptaki w okresie zimowym w leśnictwach Lisowo i Noskowo. Koszty podane na całe leśnictwa, które znajdują się na terenie Gminy Kobylnica, ale również innych gmin. Nie ma możliwości odniesienia kosztów do granic Gminy, ponieważ zasięg terytorialny leśnictw nie pokrywa się z granicami administracyjnymi

3. Ochrona rodzimej przyrody przed inwazją barszczu Sosnowskiego, rdestowca ostrokończystego oraz nawłoci kanadyjskiej w gminie Kępice i Kobylnica

Przeprowadzono zabiegi mechanicznego i chemicznego usuwania roślin barszczu Sosnowskiego na obszarze 9,5 ha oraz nawłoci kanadyjskiej na obszarze 15 ha na terenie gminy Kobylnica. Koszt zadania w 2022 roku wyniósł 44 334,00 zł, a w 2023 roku 70 135,41 zł. Środki na realizację zostały pozyskane z Mechanizmu Finansowego EOG 2014-2021 w ramach programu „Środowisko, Energia i Zmiany Klimatu”.

3.7. Zagrożenia poważnymi awariami



Poniższa tabela przedstawia stan realizacji 3 zadań środowiskowych w ramach obszaru interwencji zagrożenia poważnymi awariami.

Tabela 23. Kierunki interwencji i zadania w obszarze interwencji zagrożenia poważnymi awariami

Lp.	Nazwa zadania	Realizatorzy	Stan realizacji
Cel: Ochrona przed poważnymi awariami i zagrożeniami naturalnymi			
Kierunek interwencji: Zmniejszenie zagrożenia oraz minimalizacja skutków w przypadku wystąpienia awarii			
1.	Zakup wyposażenia dla jednostek OSP (umundurowanie, części zamienne do sprzętu i pojazdów itp.)	Gmina Kobylnica	↑
2.	Konserwacja i naprawa syren alarmowych	Gmina Kobylnica	↑
3.	Doposażenie magazynu OC (worki i zapory przeciwpowodziowe, plandeki itp.)	Gmina Kobylnica	↑

źródło: Program Ochrony Środowiska dla Gminy Kobylnica na lata 2022 – 2025 z perspektywą do roku 2029

1. Zakup wyposażenia dla jednostek OSP (umundurowanie, części zamienne do sprzętu i pojazdów itp.)

Zakup umundurowania oraz sprzętu dla jednostek Ochotniczej Straży Pożarnej z terenu Gminy Kobylnica, a także części zamiennych do sprzętu i pojazdów, kosztował 235 158,07 zł. Środki na realizację zadania pochodziły z następujących źródeł:

- dotacji dla jednostek w Krajowym Systemie Ratowniczo-Gaśniczym (KSRG) oraz spoza KSRG;
- dofinansowania z Wojewódzkiego Funduszu Ochrony Środowiska i Gospodarki Wodnej w Gdańsku w ramach konkursu „Florek”;
- dofinansowania z Funduszu Sprawiedliwości;
- dofinansowania z Lasów Państwowych;
- dofinansowania dla drużyn Młodzieżowych Drużyn Pożarniczych (MDP);
- dofinansowania z Powiatu;
- budżetu Urzędu Gminy Kobylnica.

2. Konserwacja i naprawa syren alarmowych

W ramach zadania zrealizowano przeniesienie i uruchomienie radiostacji, w kwocie 4 920,00 zł. Środki na ten cel zostały pokryte z budżetu gminy.

3. Dopuszczenie magazynu OC (worki i zapory przeciwpowodziowe, plandeki itp.)

W ramach zadania zakupiono plandeki przeciwpożarowe o łącznej wartości 247,77 zł. Środki na ten cel zostały pokryte z budżetu gminy.

4. Ocena realizacji Programu Ochrony Środowiska

Program Ochrony Środowiska dla gminy Kobylnica na lata 2022 – 2023 wyznaczył 62 zadania w 7 obszarach interwencji. W okresie od 1 stycznia 2022 r. do 31 grudnia 2023 r. Podjęto się realizacji 59 zadań. Należy podkreślić, iż wiele zadań wpisuje się w realizację więcej niż jednego strategicznego celu długoterminowego. Znaczna część zadań ma charakter ciągły.

Poniżej zestawiono ilość zadań wyznaczonych i zrealizowanych w poszczególnych obszarach interwencji. Część zadań posiada charakter administracyjny i jest realizowana w ramach bieżącej działalności podmiotów.

Tabela 24. Ocena realizacji zadań wyznaczonych w Programie Ochrony Środowiska

Obszar interwencji	Liczba zadań wyznaczonych	Liczba zadań zrealizowanych/realizowanych	% realizacji POŚ
Ochrona klimatu i jakości powietrza	5	5	100,00
Ochrona przed hałasem	40	37	92,5
Gospodarowanie wodami	1	1	100,00
Gospodarka wodno-ściekowa	6	6	100,00
Gospodarka odpadami i zapobieganie powstawaniu odpadów	4	4	100,00
Zasoby przyrodnicze	3	3	100,00
Zagrożenia poważnymi awariami	3	3	100,00
RAZEM	62	59	95,16

źródło: opracowanie własne

Stopień realizacji zadań dla gminy Kobylnica w okresie od 01.01.2022 r. do 31.12.2023 r. wynosi 95,16 %

4.1. Koszty poniesione na realizację Programu Ochrony Środowiska w latach 2022-2023

W poniższej tabeli zestawiono łączne koszty poniesione na zadania, które opisano we wcześniejszym rozdziale.

Tabela 25. Poniesione koszty podczas realizacji Programu Ochrony Środowiska

Obszar interwencji	Źródło finansowania	Poniesione nakłady finansowe za lata 2022-2023
		RAZEM [zł]
Ochrona klimatu i jakości powietrza	Gmina Kobylnica	13 247 482,00
	Bank gospodarstwa krajowego	4 876 000,00
	RAZEM	18 123 482,00
Ochrona przed hałasem	Gmina Kobylnica	8 989 035,05
	Program Rozwoju Obszarów Wiejskich	1 469 995,00
	Funduszu Dróg Samorządowych	1 428 431,00
	Funduszu Przeciwdziałania COVID-19	1 224 283,03
	Funduszu Sołecki Sołectwa Lubuń	34 033,00
	Rządowy Funduszu Polski Ład	6 768 645,57
	Rządowy Fundusz Rozwoju Dróg	89 248,00
	Inne	2 470 849,15
RAZEM	22 474 519,80	
Gospodarowanie wodami	-	-
	RAZEM	-
Gospodarka wodno-ściekowa	Gmina Kobylnica	713 248,78
	Spółka z o.o. Wodociągi Słupsk	4 205 712,00
	Inne	6 896 234,02
	RAZEM	17 374 327,63
Gospodarka odpadami i zapobieganie powstawaniu odpadów	Gmina Kobylnica	125 034,61
	Inne	9 830 207,99
	RAZEM	9 955 242,60
Ochrona przyrody i krajobrazu	Gmina Kobylnica	12 219,20
	Inne	114 469,41
	RAZEM	126 688,61
Zagrożenia poważnymi awariami	Gmina Kobylnica	5 167,77
	Inne	235 158,07
	RAZEM	240 325,84
SUMA		68 294 586,48

źródło: opracowanie własne

5. Ocena systemu monitoringu

W celu oceny wpływu realizacji zadań wyznaczonych w Programie Ochrony Środowiska na poprawę środowiska na terenie gminy Kobylnica zestawiono wartości wskaźników monitoringu, porównując stan z wartością bazową ze stanem w latach 2022 – 2023.

*Raport z realizacji „Programu Ochrony Środowiska dla Gminy Kobylnica na lata 2022 – 2025
z perspektywą do roku 2029” za lata 2022-2023*

Tabela 26. Wskaźniki monitoringu realizacji na terenie gminy Kobylnica w latach 2022 – 2023

Lp.	Wskaźnik	J.m.	Źródło pozyskania danych	2022	2023	Tendencja zmian w analizowanych latach
Obszar interwencji: Ochrona klimatu i jakości powietrza						
1.	Wymiana źródła ciepła z pieców kaflowych na współpracujące kotły konwekcyjne	szt.	Urząd Gminy Kobylnica	9	9	
2.	Powierzchnia podlegająca zmianie sposobu ogrzewania	m ²	Urząd Gminy Kobylnica	472,85 m ²	472,85 m ²	
3.	Liczba wymienionych indywidualnych systemów komunalnych	szt.	Urząd Gminy Kobylnica	0	0	
4.	Liczba do wymiany indywidualnych źródeł ciepła w mieszkalnych budynkach komunalnych	szt.	Urząd Gminy Kobylnica	87	81	
5.	Liczba nowych lamp oświetleniowych do wybudowania	szt.	Urząd Gminy Kobylnica	2	9	
Obszar interwencji: Ochrona przed hałasem						
6.	Drogi gminne o nawierzchni twardej	km	GUS	95,8	97,8	
7.	Drogi gminne o nawierzchni twardej ulepszonej	km	GUS	83,7	83,9	
8.	Drogi gminne o nawierzchni gruntowej	km	GUS	72,1	70,7	
9.	Długość wybudowanej nawierzchni	m	Urząd Gminy Kobylnica	330	297	
Obszar interwencji: Gospodarowanie wodami						
10.	Liczba dokumentów planistycznych, w których uwzględniono mapy ryzyka powodziowego, mapy zagrożenia powodziowego oraz tereny zagrożone podtopieniami	szt.	Urząd Gminy Kobylnica	7	3	
Obszar interwencji: Gospodarka wodno-ściekowa						
11.	Długość czynnej sieci kanalizacyjnej	km	GUS	182,5	187,3	
12.	Przyłącza prowadzące do budynków mieszkalnych i zbiorowego zamieszkania	szt.	GUS	3 841	3 983	
13.	Korzystający z instalacji kanalizacyjnej ogółu ludności	%	GUS	94,5	94,7	
14.	Długość eksploatowanej sieci wodociągowej (rozdzielczej i przesyłowej)	km	GUS	164,7	166,3	
15.	Przyłącza prowadzące do budynków mieszkalnych i zbiorowego zamieszkania	szt.	GUS	3 841	3 965	

*Raport z realizacji „Programu Ochrony Środowiska dla Gminy Kobylnica na lata 2022 – 2025
z perspektywą do roku 2029” za lata 2022-2023*

Lp.	Wskaźnik	J.m.	Źródło pozyskania danych	2022	2023	Tendencja zmian w analizowanych latach
16.	Korzystający z instalacji wodociągowej ogółu ludności	%	GUS	96,5	96,6	
Obszar interwencji: Gospodarka odpadami i zapobieganie powstawania odpadów						
17.	Ilość zutylizowanych materiałów zawierających azbest	Mg	Urząd Gminy Kobylnica	67,71	80,60	
18.	Ilość odebranych i zagospodarowanych odpadów komunalnych	Mg	Urząd Gminy Kobylnica	5833,0176	5 430,9510	
19.	Ilość odebranych i zagospodarowanych ton odpadów zużytych opon	Mg	Urząd Gminy Kobylnica	93,0200	149,1600	
Obszar interwencji: Zasoby przyrodnicze						
20.	Liczba posadzonych roślin	szt.	Urząd Gminy Kobylnica	56	762	
21.	Liczba wspartych form ochrony przyrody	szt.	Urząd Gminy Kobylnica	1	1	
22.	Obszar prowadzonych działań ochrony przed gatunkami inwazyjnymi	ha	Urząd Gminy Kobylnica	24,5	b.d.	
Obszar interwencji: Zagrożenia poważnymi awariami						
23.	Liczba zdarzeń mogących powodować poważną awarię	szt.	WIOŚ w Gdańsku	0	0	

źródło: opracowanie własne

*Gdzie:

kolor zielony – poprawa lub brak zmian przy pozytywnej wartości wskaźnika,

kolor czerwony – pogorszenie lub negatywna wartość wskaźnika.

5.1. Ochrona powietrza

Emisję zanieczyszczeń do powietrza powodują zarówno źródła naturalne, jak i antropogeniczne. Do tych pierwszych zaliczamy zjawisko wietrzenia skał, pożary czy procesy biologiczne (rozkład materii organicznej, pylenie roślin). Zanieczyszczeniami związanymi z działalnością człowieka są natomiast: przemysł energetyczny, transportowy, sektor komunalno-bytowy. Zanieczyszczanie powietrza dzieli się na pyłowe i gazowe. Do zanieczyszczeń pyłowych zalicza się pyły zawieszane PM10 i PM2,5, które uważa się za najpoważniejsze zagrożenie zdrowia ludzi. Ma to związek ze zróżnicowaniem wielkości ich cząsteczek oraz składu chemicznego. Mogą zawierać metale ciężkie, pierwiastki promieniotwórcze i rakotwórcze oraz toksyczne związki organiczne, takie jak wielopierścieniowe węglowodory aromatyczne (WWA). Ponadto pyły zawieszane mogą być nośnikami bakterii i wirusów, które są przyczyną podrażnień układu oddechowego i alergii. Pyły mają również szkodliwy wpływ na rośliny, gdyż osadzając się na powierzchni liści pochłaniają światło i zatykają aparaty szparkowe, utrudniając proces fotosyntezy. Największy wpływ na wielkość ich emisji mają źródła bytowo-komunalne, określane jako źródła powierzchniowe tzw. niska emisja. Drugą istotną przyczyną tych zanieczyszczeń są emisje pochodzące z energetyki zawodowej i transportu.

Na terenie gminy Kobylnica zainstalowanych jest 5 czujników jakości powietrza firmy Airly, które znajdują się w następujących lokalizacjach:

- Kobylnica, ul. Główna;
- Kwakowo, ul. Słupska;
- Kończewo, ul. Szkolna;
- Reblino, ul. Długa;
- Sycewice, ul. Szkolna.

W roku kalendarzowym 2022 na terenie gminy Kobylnica wystąpiły następujące wartości stężeń średniorocznych:

1. Dwutlenek azotu - nr CAS 10102-44-0:
Sa = 6 - 9 $\mu\text{g}/\text{m}^3$
2. Dwutlenek siarki - nr CAS 7446-09-5:
Sa = 3 - 4 $\mu\text{g}/\text{m}^3$
3. Pył zawieszony PM10:
Sa = 9 - 19 $\mu\text{g}/\text{m}^3$
4. Pył zawieszony PM2,5:
Sa = 6 - 16 $\mu\text{g}/\text{m}^3$
5. Benzen - nr CAS 71-43-2:
Sa = 0,4 – 0,9 $\mu\text{g}/\text{m}^3$
6. Ołów - nr CAS 7439-92-1:
Sa = 0,002 - 0,004 $\mu\text{g}/\text{m}^3$

W roku kalendarzowym 2023 na terenie gminy Kobylnica wystąpiły następujące wartości stężeń średniorocznych:

1. Dwutlenek azotu - nr CAS 10102-44-0:
Sa = 6 - 10 $\mu\text{g}/\text{m}^3$
2. Dwutlenek siarki - nr CAS 7446-09-5:
Sa = 3 $\mu\text{g}/\text{m}^3$
3. Pył zawieszony PM10:
Sa = 10 - 15 $\mu\text{g}/\text{m}^3$

4. Pył zawieszony PM_{2,5}:
Sa = 8 - 13 µg/m³
5. Benzen - nr CAS 71-43-2:
Sa = 0,5 – 1,0 µg/m³
6. Ołów - nr CAS 7439-92-1:
Sa = 0,003 - 0,006 µg/m³

* Poziom dopuszczalny jako wartość średnioroczna dla SO₂ jest określony w polskim prawie jedynie pod kątem ochrony roślin, co oznacza, że norma ta nie dotyczy stref będących aglomeracjami lub miastami, o których mowa w ustawie Prawo ochrony Środowiska.

** Stężenie oznaczone jako suma metalu i jego związków w pyłe zawieszonym PM₁₀.

Monitoring GIOŚ w Gdańsku⁹

Na podstawie wyników pomiarów prowadzonych na stacjach Państwowego Monitoringu Środowiska, Główny Inspektor Ochrony Środowiska, co roku, w terminie do 30 kwietnia, dokonuje oceny jakości powietrza w danym województwie za poprzedni rok kalendarzowy.

Gmina Kobylnica leży w strefie pomorskiej, wyniki monitoringu powietrza w tej strefie przedstawia poniższa tabela.

Tabela 27. Wyniki monitoringu powietrza w strefie pomorskiej przedstawione w rocznych ocenach jakości powietrza

Rok	Symbol klasy wynikowej													
	SO ₂	NO ₂	CO	C ₆ H ₆	O ₃	O ₃ ¹⁾	PM ₁₀	Pb	As	Cd	Ni	B(a)P	PM _{2,5} ²⁾	
2022	A	A	A	A	A	A	A	A	A	A	A	A	C	A1
2023	A	A	A	A	A	A	A	A	A	A	A	A	C	A1

¹⁾ Dla ozonu – poziom celu długoterminowego, strefy uzyskały klasę D2;

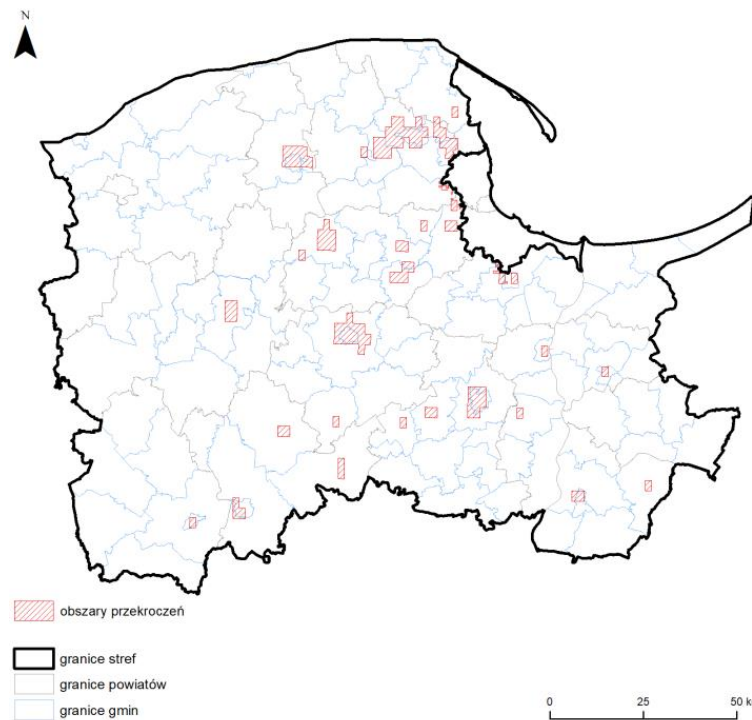
²⁾ Dla pyłu zawieszonego PM_{2,5} – poziom dopuszczalny I faza, strefy uzyskały klasę A.

źródło: Roczna ocena, jakości powietrza w województwie pomorskim, raport wojewódzki za lata 2022 - 2023

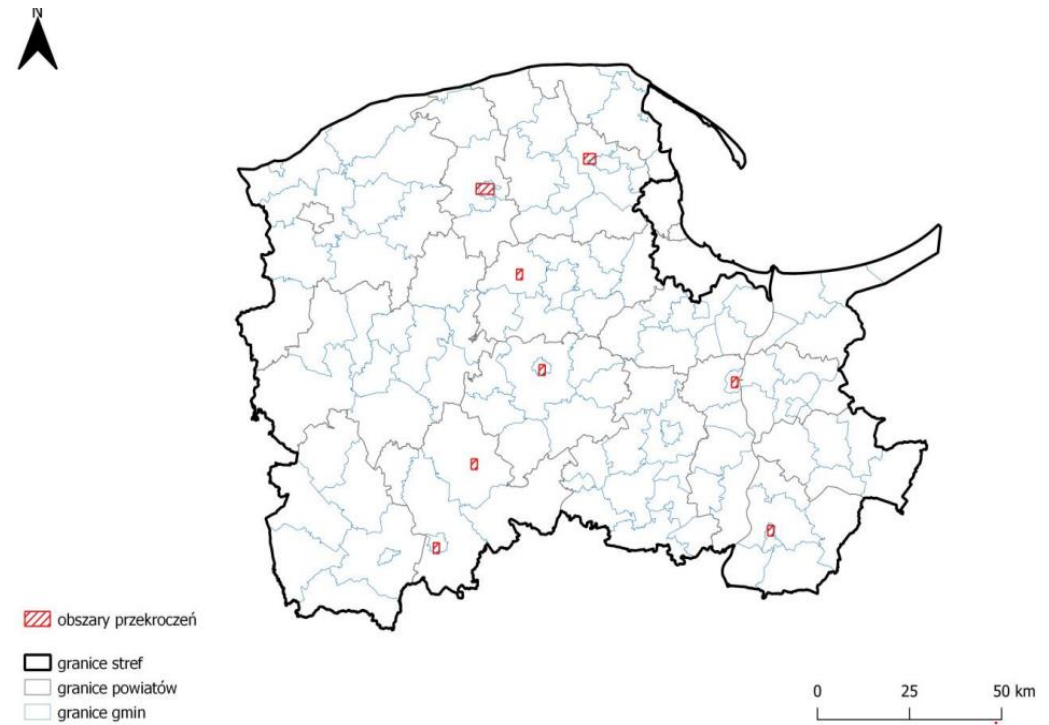
Zgodnie z zasadami oceny rocznej klasę strefy dla danego zanieczyszczenia, określa się na podstawie jego stężeń występujących w rejonach potencjalnie najbardziej zanieczyszczonych rozważaną substancją. W rezultacie, nawet obszar przekroczeń wartości normatywnych zanieczyszczenia o małym zasięgu decyduje o wyniku klasyfikacji całej strefy (nawet o dużej powierzchni). Należy, zatem pamiętać, że zaliczenie strefy do klasy C dla danego zanieczyszczenia, nie oznacza złej sytuacji na terenie całej strefy – a jest jedynie sygnałem, że w strefie istnieją obszary wymagające podjęcia i prowadzenia działań na rzecz poprawy, jakości powietrza pod kątem rozważanego zanieczyszczenia

⁹ Roczna ocena jakości powietrza w województwie pomorskim. Raport wojewódzki za lata 2022 - 2023

Raport z realizacji „Programu Ochrony Środowiska dla Gminy Kobylnica na lata 2022 – 2025
z perspektywą do roku 2029” za lata 2022-2023



Rysunek 16. Zasięg obszarów przekroczeń poziomu docelowego benzo(a)pirenu w pyłe zawieszonym PM10, określonego ze względu na ochronę zdrowia ludzi w województwie pomorskim w 2022 roku
źródło: GIOŚ



Rysunek 17. Zasięg obszarów przekroczeń poziomu docelowego benzo(a)pirenu w pyłe zawieszonym PM10, określonego ze względu na ochronę zdrowia ludzi w województwie pomorskim w 2023 roku
źródło: GIOŚ

Ponadto w latach 2022 - 2023 przeprowadzono ocenę, jakości powietrza, pod kątem ochrony roślin, wykonano dla jednej strefy w województwie pomorskim: strefy pomorskiej. W ocenie uwzględniono 3 substancje: dwutlenek siarki (SO₂), tlenki azotu (NO_x) i ozon (O₃). Podczas oceny ozonu dokonano dodatkowej klasyfikacji stref w odniesieniu do poziomu celu długoterminowego.

Poniżej przedstawiono zestawienie wyników oceny dla wszystkich zanieczyszczeń uwzględnianych w ocenie rocznej dokonywanej pod kątem ochrony roślin.

Tabela 28. Klasy stref dla poszczególnych zanieczyszczeń, uzyskane w ocenie za 2022 - 2023 rok, dokonanej z uwzględnieniem kryteriów ustanowionych w celu ochrony roślin - klasyfikacja podstawowa (klasy: A, C)

Rok	Nazwa strefy	SO ₂	NO _x	O ₃ ¹⁾
2022	strefa pomorska	A	A	A
2023	strefa pomorska	A	A	A

¹⁾ Dla ozonu - poziom celu długoterminowego - strefa pomorska uzyskała klasę D2.

źródło: Roczna ocena, jakości powietrza w województwie pomorskim, raport wojewódzki za lata 2022 - 2023

5.2. Monitoring hałasu

Na podstawie danych znajdujących się w bazie EHAŁAS na terenie gminy Kobylnica w latach 2022 – 2023 wykonano następujące pomiary:

– Hałas drogowy

Rok 2022:

Na terenie gminy Kobylnica pomiary hałasu drogowego prowadzono w dwóch punktach pomiarowych na drodze krajowej nr 21 w ramach Państwowego Monitoringu Środowiska. Pomiary hałasu w jednym punkcie pomiarowym zlokalizowanym w miejscowości Kwakowo wykazały, iż równoważny poziom hałasu w porze nocnej (w godzinach od 22:00 do 6:00) wynosił 57,81 dB(A). Dopuszczalny poziom hałasu dla pory nocnej określono na L_{AeqN} 56 dB(A). Przekroczenia dopuszczalnego poziomu hałasu wyniósł 1,8 dB(A) dla pory nocnej. Nie stwierdzono przekroczeń dopuszczalnego poziomu hałasu dla pory dziennej (w godzinach od 6:00 do 22:00) dla tego punktu. W drugim punkcie pomiarowym nie stwierdzono przekroczeń dopuszczalnych poziomów hałasu. Brak danych dotyczących pomiarów poziomu hałasu drogowego w 2023.

– Hałas przemysłowy

Rok 2023

Pomiary zostały wykonane w jednym zakładzie na zlecenie zarządzającego obiektem „Adkonis Ferma Kur” Sp. z o. o. Kwakowo zgodnie z art. 147 ust. 1 Poś (pomiary okresowe). Zakład zlokalizowany jest w miejscowości Kwakowo. Poniżej w tabeli (tabela 3) umieszczono charakterystykę punktów pomiarowych w zakładzie:

Według dostarczonych sprawozdań na terenie wykonywanych pomiarów nie wystąpiły przekroczenia dopuszczalnych poziomów hałasu przemysłowego w porze dnia i porze nocy. Brak danych dotyczących pomiarów hałasu przemysłowego w 2022 roku.

Tabela 29. Charakterystyka punktów pomiarowych

Rok	Cel pomiaru	Nazwa obiektu	Nazwa punktu	Adres	Wyniki [dB]		Wartości dopuszczalne [dB]	
					L _{AeqD}	L _{AeqN}	L _{AeqD}	L _{AeqN}
2022	Pomiar w trybie art.147 ust.1 Poś (pomiary okresowe)	„Adkonis Ferma Kur” Sp. z o. o. Kwakowo	P1 Adkonis Kwakowo	Słupska 1	47,6	32,5	55	45
2023	Pomiar w trybie art.147 ust.1 Poś (pomiary okresowe)	„Adkonis Ferma Kur” Sp. z o. o. Kwakowo	P1 Adkonis Kwakowo	Słupska 1	43,7	31,4	55	45

źródło: GIOŚ

5.3. Gospodarka wodna

5.3.1. Monitoring wód powierzchniowych

Obowiązek badania i oceny, jakości wód powierzchniowych w ramach Państwowego Monitoringu Środowiska wynika z art. 349 ustawy z dnia 20 lipca 2017 r.– Prawo wodne (Dz. U. z 2023 r. poz., 1478) przy czym zgodnie z ust. 3 tego artykułu badania, jakości wód powierzchniowych w zakresie elementów fizykochemicznych, chemicznych i biologicznych oraz obserwacje elementów hydromorfologicznych na potrzeby oceny stanu ekologicznego należą do kompetencji organów Inspekcji Ochrony Środowiska.

Celem wykonywania badań jest stworzenie podstaw do podejmowania działań na rzecz poprawy stanu wód oraz ich ochrony przed zanieczyszczeniem, w tym ochrony przed eutrofizacją powodowaną wpływem sektora bytowo-komunalnego i rolnictwa oraz ochrony przed zanieczyszczeniami przemysłowymi, w tym zasoleniem i substancjami szczególnie szkodliwymi dla środowiska wodnego.

Stan ekologiczny/potencjał ekologiczny jest określeniem, jakości struktury i funkcjonowania ekosystemu wód powierzchniowych, sklasyfikowanej na podstawie wyników badań elementów biologicznych oraz wspierających je wskaźników fizykochemicznych hydromorfologicznych. Ogólna ocena stanu JCWP jest wypadkową klasyfikacji stanu/potencjału ekologicznego oraz stanu chemicznego. Część wód może być oceniana, jako w stanie dobrym tylko i wyłącznie w przypadku, kiedy jej stan/potencjał ekologiczny jest, co najmniej dobry i stan chemiczny jest dobry. W przypadku stanu/potencjału poniżej stanu dobrego lub stanu chemicznego poniżej dobrego, część wód jest oceniona, jako w stanie złym, niezależnie od oceny drugiego komponentu lub od dostępności oceny dla drugiego komponentu.

Na terenie gminy Kobylnica prowadzony był w latach 2022-2023 monitoring na 4 jednolitych częściach wód powierzchniowych znajdujących się lub też przechodzących przez tereny gminy.

Tabela 30. JCWP przebiegające przez gminę Kobylnica gdzie prowadzony był monitoring wód powierzchniowy w latach 2022-2023

Kod ppk	Nazwa ppk	Kod jcwp	Nazwa jcwp
PL01S0201_3337	Słupia - Łosino	PLRW20001147291	Słupia od zb. Krzynia do Kamieńca
PL01S0201_0863	Kwacza - Kwakowo	PLRW200010472789	Kwacza
PL01S0201_0294	Żelkowa Woda - Żelkówko	PLRW20001047274	Żelkowa Woda
PL01S0201_0293	Kamienna - Dargacz	PLRW20001047272	Kamienna

źródło: Główny Inspektorat Ochrony Środowiska w Gdańsku

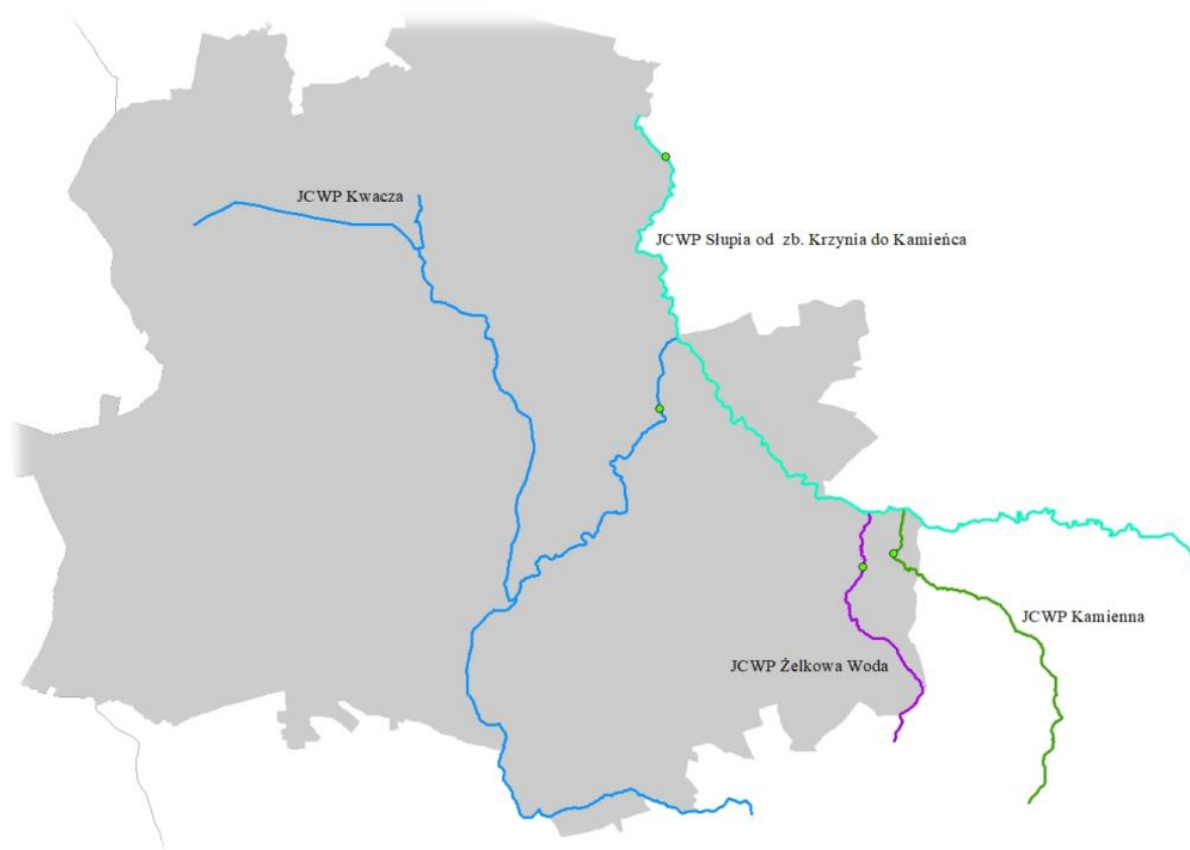
W latach 2022 i 2023 wykonana była dla jcwp klasyfikacja wskaźników i grup wskaźników. Aktualna ocena stanu jcwp obejmuje lata 2016-2021, następna ocena dokonana będzie w 2025 roku za lata 2019-2024.

Dla wskazanych jcwp przedstawiono w tabeli 2 klasyfikacje wskaźników przebadanych w roku 2022 i 2023. Wyszczególnione zostały wskaźniki, które decydowały o wartości poszczególnych elementów (biologicznych i fizykochemicznych), ale tylko przy stanie poniżej dobrego gdzie widać, że został zakłócony naturalny stan wód powierzchniowych.

Tabela 31. Wykaz klas elementów biologicznych i fizykochemicznych oraz wskaźników u których nastąpiło przekroczenie poziomu dobrego

PPK	Klasyfikacja wskaźników (rok)	Klasa elementów biologicznych	Klasa elementów fizykochemicznych	Klasa elementów fizykochemicznych – specyficznych zanieczyszczeń syntetycznych i niesyntetycznych	Przekroczenia wskaźników z grupy 4
Kamienna - Dargacz	2022	-	-	-	benzo(a)piren
	2023	1	1	-	benzo(a)piren
Kwacza - Kwakowo	2022	1	>2 fosfor fosforanowy (V)	-	-
	2023	-	1	-	-
Słupia - Łosino	2022	3 ichtiofauna	2	1	difenyloetery bromowane badane w biocie, rtęć badana w biocie
	2023	-	1	-	benzo(a)piren
Żelkowa Woda - Żelkówko	2023	2	>2 azot amonowy, fosfor fosforanowy (V)	-	-

źródło: Główny Inspektorat Ochrony Środowiska w Gdańsku



Rysunek 18. JCWP przebiegające przez gminę Kobylnica przebadane w latach 2022-2023 (zielona kropka na jcwp oznacza punkt pomiarowo kontrolny)

źródło: Główny Inspektorat Ochrony Środowiska w Gdańsku

5.3.2. Monitoring wód podziemnych

Ustawa z dnia 16 czerwca 2023 r. Prawo wodne (Dz.U. 2023 poz., 1478) zobowiązuje Państwową Służbę Hydrogeologiczną do wykonywania badań i oceny stanu wód podziemnych w zakresie elementów fizykochemicznych i ilościowych. Badania i klasyfikację wód podziemnych w punktach sieci krajowej w ramach Państwowego Monitoringu Środowiska wykonuje Państwowy Instytut Geologiczny – Państwowy Instytut Badawczy w Warszawie przy koordynacji i na zlecenie GIOŚ.

Celem monitoringu wód podziemnych jest dostarczenie informacji, o jakości tych wód, obserwacja zachodzących zmian chemizmu oraz sygnalizacja zagrożeń w skali regionu i kraju. Wyniki badań i ocen są pomocne do optymalizacji związanych z ochroną i gospodarowaniem zasobami wód oraz działań mających na celu utrzymanie lub osiągnięcie ich dobrego stanu.

W latach 2022-2023 na terenie gminy Kobylnica nie prowadzono badań wód podziemnych.

Podsumowanie

Analizie poddano 62 zadania, które zostały wyznaczone w ramach 7 obszarów interwencji. Podjęto się realizacji 59 zadań. Realizacja Programu kształtuje się na poziomie **95,16 %** co jest dobrym wynikiem.

Zadaniami niezrealizowanymi były:

- 1) Przebudowa układu komunikacyjnego obejmująca ulicę Główną wraz z ulicami Krzywą i Polną w Widzinie;
- 2) Budowa ulicy Rzecznej w Kobylnicy wraz z budową infrastruktury towarzyszącej;
- 3) Budowa ulicy Rzemieśniczej w Kobylnicy.

Większość zrealizowanych zadań jest długofalowa, to znaczy, że przedsięwzięcia są działaniami ciągłymi (wykonywanymi na bieżąco w ramach potrzeb i dostępnych środków finansowych) i cyklicznymi (corocznymi). Niektóre z działań zaplanowanych w Programie, zrealizowano w latach 2022-2023, pozostałe przedsięwzięcia, których nie wykonano w okresie sprawozdawczym, przeniesiono na kolejne lata (będą przedstawione w kolejnych).

Nakłady poniesione na realizację Programu Ochrony Środowiska w latach 2022-2023 wyniosły ponad 68 mln zł. Władze gminy oraz inne podmioty odpowiedzialne za realizację Programu największe nakłady finansowe przeznaczyły na działania inwestycyjne związane z ochroną przed hałasem (ponad 22 mln zł).

W ramach obszaru ochrony klimatu i jakości powietrza gmina zrealizowała kluczowe inwestycje sprzyjające zrównoważonemu rozwojowi i poprawie komfortu życia mieszkańców. Powstał czterokondygnacyjny budynek mieszkalny przy ul. Głównej 35, z nowoczesnymi systemami grzewczymi oraz instalacją fotowoltaiczną, co ogranicza emisję i zwiększa efektywność energetyczną. Dzięki programowi „Czyste Powietrze” mieszkańcy mogli skorzystać z dofinansowania na wymianę przestarzałych źródeł ciepła, przyczyniając się do poprawy jakości powietrza. Rozbudowa energooszczędnego oświetlenia LED w 15 miejscowościach zmniejszyła zużycie energii i poprawiła bezpieczeństwo na drogach.

W zakresie ochrony przed hałasem gmina podjęła szereg inwestycji drogowych, które przyczyniają się do zmniejszenia uciążliwości związanych z hałasem komunikacyjnym, w tym:

- Budowa drogi gminnej nr 114119G Słonowice – Kończewo;
- Budowa dróg na Osiedlu Kwiatowym w Kobylnicy;
- Przebudowa ulic Wodnej i Sportowej w Kobylnicy.

Ponadto zrealizowano inne projekty drogowe, obejmujące przebudowę i budowę ulic w Kobylnicy, Bolesławicach, Łosinie i Wrzącej, w tym m.in. na ulicach Sezamkowej, Tęczowej, Oliwkowej oraz Wierzbowej. Projekty te realizowane były etapami i miały na celu poprawę nawierzchni, systemów odwodnienia oraz stworzenie ciągów pieszo-jezdnym, które wpływają na zmniejszenie prędkości pojazdów, co przyczynia się do redukcji hałasu.

W ramach gospodarowania wodami gmina uwzględniła w dokumentach planistycznych mapy ryzyka powodziowego, mapy zagrożenia powodziowego oraz tereny zagrożone podtopieniami. W analizowanym okresie uchwalono 10 miejscowych planów zagospodarowania przestrzennego, w których wprowadzono zmiany uwzględniające zagrożenie powodziowe oraz obszary narażone na podtopienia.

Raport z realizacji „Programu Ochrony Środowiska dla Gminy Kobylnica na lata 2022 – 2025 z perspektywą do roku 2029” za lata 2022-2023

W zakresie gospodarki wodno-ściekowej, w 2022 roku rozpoczęto inwestycję gminną w Kobylnicy, mającą na celu podłączenie miejscowości Komorczyń do systemu kanalizacyjnego. W 2023 roku zakończono budowę 1950 m kanalizacji grawitacyjnej oraz rurociągu tłoczego do Sycewic. Ponadto zrealizowano 11 inwestycji związanych z nabyciem urządzeń sanitarnych w różnych miejscowościach gminy. W tym samym roku Spółka Wodociągi Słupsk zakończyła modernizację oczyszczalni ścieków, co przyczyniło się do poprawy efektywności oczyszczania, zmniejszenia liczby awaryjnych przelewów oraz poprawy produkcji biogazu. Całkowity koszt prac wyniósł 4 205 712 zł.

W ramach gospodarki odpadami i zapobiegania ich powstawaniu zrealizowano program wymiany wyrobów azbestowych, w wyniku którego usunięto 67,71 Mg azbestu w 2022 roku i 80,60 Mg w 2023 roku. Ponadto przeprowadzono działania edukacyjne, organizując konkursy oraz akcje promujące segregację i recykling odpadów.

W obszarze zasobów przyrodniczych Gmina Kobylnica w latach 2022-2023 zrealizowała nasadzenia 56 drzew zastępczych z gatunków rodzimych oraz zagospodarowanie terenów przed budynkiem Urzędu Gminy, sadząc 145 roślin rabatowych. Dodatkowo, nasadzono 617 roślin rabatowych na Rondzie Rzemieślników. Utworzono także użytek ekologiczny o powierzchni 1 ha i przeprowadzono prace konserwacyjne pomnika przyrody w Kwakowie. Zrealizowano również zabiegi usuwania inwazyjnych roślin, takich jak barszcz Sosnowskiego, rdestowiec ostrokończysty i nawłóć kanadyjska, na łącznej powierzchni 24,5 ha.

W ostatnim obszarze związanym z zagrożeniami poważnymi awariami. Zakupiono umundurowanie oraz sprzęt dla jednostek OSP, a także części zamienne do sprzętu i pojazdów, finansowane z różnych źródeł, w tym dotacji krajowych i wojewódzkich. Przeprowadzono konserwację i naprawę syren alarmowych oraz przeniesienie i uruchomienie radiostacji. Dodatkowo, doposażono magazyn OC w plandeki przeciwpożarowe. Wszystkie zadania zostały sfinansowane z budżetu gminy oraz dodatkowych dotacji.

Gmina wybiera te inwestycje, które z punktu widzenia potrzeb omawianej jednostki samorządu terytorialnego są najważniejsze i najpilniejsze, w stosunku, do jakości środowiska i zdrowia mieszkańców. Podmioty wyznaczone do realizacji zadań zawartych w Programie pozyskiwały środki finansowe ze źródeł zewnętrznych, takich jak: Funduszu Dróg Samorządowych, Funduszu Przeciwdziałania COVID-19, Funduszu Sołeckiego, Rządowego Funduszu Polski Ład oraz Rządowego Fundusz Rozwoju Dróg.

Przeprowadzona analiza wskaźnikowa realizacji Programu na terenie gminy Kobylnica wskazuje m.in. na wzrost powierzchni, na której zmieniono sposób ogrzewania, zwiększenie liczby nowych lamp oświetleniowych, wydłużenie czynnej sieci kanalizacyjnej oraz eksploatowanej sieci wodociągowej, a także wzrost ilości zutylizowanych materiałów zawierających azbest i liczby posadzonych roślin.

W dalszym ciągu konieczne jest inwestowanie w działania z zakresu ochrony środowiska i kontynuację realizacji wyznaczonych działań. Opracowując nowy Program zaleca się wyznaczenie celów i zadań, które będą przyczyniać się do dalszej ochrony i sukcesywnej poprawy jakości środowiska, uwzględniając możliwości finansowe i organizacyjne poszczególnych jednostek.

*Raport z realizacji „Programu Ochrony Środowiska dla Gminy Kobylnica na lata 2022 – 2025
z perspektywą do roku 2029” za lata 2022-2023*

Biorąc pod uwagę zawarte w opracowaniu informacje, wskazujące na liczne podejmowane działania oraz wynikająca z nich pozytywne aspekty, realizację Programu Ochrony Środowiska dla Gminy Kobylnica za lata 2022-2023 **ocenia się pozytywnie.**

Spis tabel

Tabela 1. Położenie gminy Kobylnica wg regionalizacji fizycznogeograficznej Polsk	8
Tabela 2. Dane demograficzne (stan na 31.12.2022 r.).....	10
Tabela 3. Procesy demograficzne w gminie Kobylnica w latach 2013-2023	10
Tabela 4. Bezrobocie na terenie gminy Kobylnica	11
Tabela 5. Charakterystyka sieci kanalizacyjnej na terenie gminy Kobylnica	12
Tabela 6. Charakterystyka sieci wodociągowej na terenie gminy Kobylnica	12
Tabela 7. Użytkowanie powierzchni ziemi na terenie gminy Kobylnica	15
Tabela 8. Jednolite Części Wód Powierzchniowych znajdujące się na obszarze gminy Kobylnica	16
Tabela 9 Charakterystyka JCWPd nr 10 i 11	18
Tabela 10 Wykaz złóż surowców zlokalizowanych na terenie gminy Kobylnica.....	20
Tabela 11. Wykaz skreślonych złóż surowców zlokalizowanych na terenie gminy Kobylnica.....	21
Tabela 12 Charakterystyka użytków ekologicznych znajdujących się na terenie gminy Kobylnica.....	26
Tabela 13. Wykaz pomników przyrody znajdujących się na terenie gminy Kobylnica.....	27
Tabela 14. Struktura gruntów leśnych na terenie gminy Kobylnica	30
Tabela 15. Kierunki interwencji i zadania w obszarze interwencji ochrona klimatu i jakości powietrza	32
Tabela 16. Kierunki interwencji i zadania w obszarze interwencji ochrona przed hałasem.....	34
Tabela 17. Kierunki interwencji i zadania w obszarze interwencji gospodarowanie wodami	44
Tabela 18. Kierunki interwencji i zadania w obszarze interwencji gospodarka wodno-ściekowa.....	44
Tabela 19. Nabycie urządzeń sanitarnych do zasobów Gminy Kobylnica.....	46
Tabela 20. Kierunki interwencji i zadania w obszarze interwencji gospodarka odpadami i zapobieganie powstawania odpadów.....	47
Tabela 21. Łączna suma ilości odebranych odpadów z nieruchomości zamieszkałych oraz niezamieszkałych oraz zebranych w PSZOK-u.....	48
Tabela 22. Kierunki interwencji i zadania w obszarze interwencji ochrona przyrody i krajobrazu.....	51
Tabela 23. Kierunki interwencji i zadania w obszarze interwencji zagrożenia poważnymi awariami ...	52
Tabela 24. Ocena realizacji zadań wyznaczonych w Programie Ochrony Środowiska.....	54
Tabela 25. Poniesione koszty podczas realizacji Programu Ochrony Środowiska.....	55
Tabela 26. Wskaźniki monitoringu realizacji na terenie gminy Kobylnica w latach 2022 – 2023	57
Tabela 27. Wyniki monitoringu powietrza w strefie pomorskiej przedstawione w rocznych ocenach jakości powietrza	60
Tabela 28. Klasy stref dla poszczególnych zanieczyszczeń, uzyskane w ocenie za 2021 - 2023 rok, dokonanej z uwzględnieniem kryteriów ustanowionych w celu ochrony roślin - klasyfikacja podstawowa (klasy: A, C).....	62
Tabela 29. Charakterystyka punktów pomiarowych.....	63
Tabela 30. JCWP przebiegające przez gminę Kobylnica gdzie prowadzony był monitoring wód powierzchniowy w latach 2022-2023.....	64
Tabela 31. Wykaz klas elementów biologicznych i fizykochemicznych oraz wskaźników u których nastąpiło przekroczenie poziomu dobrego.....	64

Spis rysunków

Rysunek 1. Sołectwa na tle gminy Kobylnica	6
Rysunek 2. Gmina Kobylnica na tle powiatu słupskiego	7
Rysunek 4. Położenie Gminy Kobylnica na tle regionów fizycznogeograficznych.....	8
Rysunek 5. Układ głównych dróg na terenie gminy Kobylnica.....	9
Rysunek 6. Udział ludności wg ekonomicznych grup wieku w % ludności ogółem źródło:	11
Rysunek 7. Średnie temperatury i opady występujące na terenie gminy Kobylnica	13
Rysunek 8. Róża wiatru gminy Kobylnica	13
Rysunek 9. JCWP na tle gminy Kobylnica	17
Rysunek 10. Gmina Kobylnica na tle JCWPd	18
Rysunek 11. Gmina Kobylnica na tle Zbiorników Wód Podziemnych.....	19
Rysunek 12. Złoża kopalin na terenie gminy Kobylnica	21
Rysunek 13. Park Krajobrazowy Dolina Słupi na tle gminy Kobylnica.....	23
Rysunek 14. Obszary Natura 2000 na tle gminy Kobylnica	25
Rysunek 15. Użytki ekologiczne i pomniki przyrody na tle gminy Kobylnica	30
Rysunek 16. Lasy Gminy Kobylnica.....	31
Rysunek 17. Zasięg obszarów przekroczeń poziomu docelowego benzo(a)pirenu w pyłe zawieszonym PM10, określonego ze względu na ochronę zdrowia ludzi w województwie pomorskim w 2022 roku .	61
Rysunek 18. Zasięg obszarów przekroczeń poziomu docelowego benzo(a)pirenu w pyłe zawieszonym PM10, określonego ze względu na ochronę zdrowia ludzi w województwie pomorskim w 2023 roku .	61
Rysunek 19. JCWP przebiegające przez gminę Kobylnica przebadane w latach 2022-2023 (zielona kropka na jcwp oznacza punkt pomiarowo kontrolny).....	65