

**MIEJSCOWY PLAN ZAGOSPODAROWANIA PRZESTRZENNEGO  
„ŁOSINO ZACHÓD”****PROGNOZA  
ODDZIAŁYWANIA NA ŚRODOWISKO**

KONSULTACJE SPOŁECZNE



Organ właściwy w sprawie sporządzania planu:

**BURMISTRZ KOBYLNICY**

ul. Główna 20, 76-251 Kobylnica

Opracowanie:

**mgr Małgorzata Szadkowska-Izydorek**

Biegły w zakresie ochrony przyrody z listy Wojewody Pomorskiego nr 085

**mgr inż. Maria-Jolanta Więcek** upr. urb. nr 1621Członek Północnej Okręgowej Izby Urbanistów  
nr wpisu G-071/2002 z dnia 26 stycznia 2002 r.

## SPIS TREŚCI

1. Postawy formalno-prawne opracowania .....	3
2. Materiały źródłowe.....	4
3. Informacje o zawartości, głównych celach projektu planu oraz jego powiązaniach z innymi dokumentami.....	5
4. Przedmiot, cel, metody zastosowane do sporządzenia prognozy .....	7
5. Analiza i ocena istniejącego stanu środowiska oraz potencjalnych zmian tego stanu w przypadku braku realizacji zmian wynikających z projektu planu.....	8
5.1. Analiza i ocena istniejącego stanu środowiska – synteza uwarunkowań ekofizjograficznych ....	8
5.2. Analiza potencjalnych zmian stanu środowiska w przypadku braku realizacji zmian wynikających z projektu planu.....	13
6. Analiza i ocena stanu środowiska na obszarach objętych przewidywanym znaczącym oddziaływaniem.....	14
7. Analiza i ocena istniejących problemów ochrony środowiska istotnych z punktu widzenia realizacji projektu planu, a w szczególności dotyczących obszarów podlegających ochronie na podstawie ustawy z dnia 16 kwietnia 2004 r. o ochronie przyrody.....	15
8. Cele ochrony środowiska ustanowione na szczeblu międzynarodowym, wspólnotowym i krajowym, istotne z punktu widzenia projektu planu oraz sposoby, w jakich te cele i inne problemy środowiska zostały uwzględnione podczas opracowywania projektu planu .....	16
9. Analiza i ocena przewidywanego znaczącego oddziaływania na cele i przedmiot ochrony obszarów Natura 2000 oraz integralność tych obszarów.....	18
10. Analiza i ocena przewidywanego znaczącego oddziaływania na środowisko, a w szczególności na: różnorodność biologiczną, ludzi, zwierzęta, rośliny, wodę, powietrze, powierzchnię ziemi, krajobraz, klimat, zasoby naturalne i zabytki – z uwzględnieniem zależności między tymi elementami i między oddziaływaniami na te elementy .....	18
11. Informacje o transgranicznym oddziaływaniu na środowisko .....	24
12. Rozwiązania mające na celu zapobieganie, ograniczanie lub kompensację przyrodniczą negatywnych oddziaływań na środowisko, mogących być rezultatem realizacji projektu planu, w szczególności na cele i przedmiot obszarów Natura 2000 oraz ich integralność .....	24
13. Rozwiązania alternatywne do rozwiązań zawartych w projekcie planu .....	25
14. Informacje o przewidywanych metodach analizy skutków realizacji postanowień projektu planu oraz częstotliwości ich przeprowadzania .....	26
15. Streszczenie sporządzone w języku niespecjalistycznym .....	26

## UZGODNIENIA ZAKRESU I STOPNIA SZCZEGÓŁOWOŚCI INFORMACJI

## OPINIE

## ZAŁĄCZNIKI GRAFICZNE

## OŚWIADCZENIE

## 1. Podstawy formalno-prawne opracowania

Obowiązek sporządzenia prognozy oddziaływania na środowisko dotyczącej projektu miejscowego planu zagospodarowania przestrzennego „Łosino Zachód”, wynika z zapisu ustawy z dnia 3 października 2008 r. o udostępnianiu informacji o środowisku i jego ochronie, udziale społeczeństwa w ochronie środowiska oraz ocenach oddziaływania na środowisko (tj. Dz.U. z 2024 r. poz. 1112 ze zm.).

Do sporządzenia projektu miejscowego planu zagospodarowania przestrzennego przystąpiono na podstawie uchwały Nr II/29/2024 Rady Gminy Kobylnica z dnia 23 maja 2024 r. w sprawie przystąpienia do sporządzenia zmiany miejscowego planu zagospodarowania przestrzennego wsi Łosino z fragmentem Zajączkowa dla obszaru obejmującego działkę nr 13 obręb Łosino.

Przy sporządzaniu opracowania uwzględniono aktualne zapisy ustaw wraz z obowiązującymi przepisami wykonawczymi – stosownie do przedmiotu, celu i zakresu opracowania:

- 1) Ustawa z dnia 27 kwietnia 2001 r. Prawo ochrony środowiska (tj. Dz. U. z 2025 r. poz.647 ze zm.);
- 2) Ustawa z dnia 3 października 2008 r. o udostępnianiu informacji o środowisku i jego ochronie, udziale społeczeństwa w ochronie środowiska oraz ocenach oddziaływania na środowisko (tj. Dz.U. z 2024 r. poz. 1112 ze zm.);
- 3) Rozporządzenie Rady Ministrów z dnia 10 września 2019 r. w sprawie przedsięwzięć mogących znacząco oddziaływać na środowisko (Dz. U. poz. 1839 ze zm.);
- 4) Ustawa z dnia 20 lipca 2017 r. Prawo wodne (tj. Dz. U. 2025 r. poz. 960 ze zm.);
- 5) Ustawa z dnia 16 kwietnia 2004 r. o ochronie przyrody (tj. Dz. U. z 2024 r. poz. 1478 ze zm.);
- 6) Rozporządzenie Ministra Środowiska z dnia 16 grudnia 2016 r. w sprawie ochrony gatunkowej zwierząt (tj. Dz. U. z 2022 r. poz. 2380);
- 7) Rozporządzenie Ministra Środowiska z dnia 9 października 2014 r. w sprawie ochrony gatunkowej roślin (Dz. U. poz. 1409);
- 8) Rozporządzenie Ministra Środowiska z dnia 9 października 2014 r. w sprawie ochrony gatunkowej grzybów (Dz. U. poz. 1408);
- 9) Rozporządzenie Ministra Środowiska z dnia 13 kwietnia 2010 r. w sprawie siedlisk przyrodniczych oraz gatunków będących przedmiotem zainteresowania Wspólnoty, a także kryteriów wyboru obszarów kwalifikujących się do uznania lub wyznaczenia jako obszary Natura 2000 (tj. Dz. U. z 2014 r. poz. 1713);
- 10) Ustawa z dnia 3 lutego 1995 r. o ochronie gruntów rolnych i leśnych (tj. Dz. U. z 2024 r. poz. 82);
- 11) Ustawa z dnia 28 września 1991 r. o lasach (tj. Dz. U. z 2025 r. poz. 567);
- 12) Ustawa z dnia 21 sierpnia 1997 r. o ochronie zwierząt (tj. Dz. U. z 2023 r. poz. 1580);
- 13) Ustawa z dnia 14 grudnia 2012 r. o odpadach (tj. Dz. U. z 2023 r. poz. 1587);
- 14) Ustawa z dnia 27 marca 2003 r. o planowaniu i zagospodarowaniu przestrzennym (tj. Dz. U. z 2024 r. poz. 1130 ze zm.);
- 15) Ustawa z dnia 7 lipca 1994 r. Prawo budowlane (tj. Dz. U. z 2025 r. poz. 418 ze zm.);
- 16) Ustawa z dnia 21 marca 1985 r. o drogach publicznych (tj. Dz. U. z 2025 r. poz. 889);
- 17) Ustawa z dnia 9 czerwca 2011 r. Prawo geologiczne i górnicze (tj. Dz. U. z 2024 r. poz. 1290 ze zm.);
- 18) Ustawa z dnia 23 lipca 2003 r. o ochronie zabytków i opiece nad zabytkami (tj. Dz. U. z 2024 r. poz. 1292 ze zm.);
- 19) Ustawa z dnia 10 kwietnia 1997 r. Prawo energetyczne (tj. Dz. U. z 2024 r. poz. 266 ze zm.);
- 20) Ustawa z dnia 20 maja 2016 r. o inwestycjach w zakresie elektrowni wiatrowych (Dz. U. z 2024 r. poz. 317);
- 21) Ustawa z dnia 20 lutego 2015 r. o odnawialnych źródłach energii (tj. Dz. U. z 2024 r. poz. 1361 ze zm.);

- 22) Ustawa z dnia 24 kwietnia 2015 r. o zmianie niektórych ustaw w związku ze wzmocnieniem narzędzi ochrony krajobrazu (Dz. U. poz. 774 ze zm.);
- 23) Ustawa z dnia 9 października 2017 r. o rewitalizacji (tj. Dz. U. z 2024 r. poz. 278).

## 2. Materiały źródłowe

- 1) Atlas Rzeczypospolitej Polskiej, Instytut Geografii i Przestrzennego Zagospodarowania PAN, Główny Geodeta Kraju, Warszawa, 1994;
- 2) Dokumentacja hydrogeologiczna zasobów dyspozycyjnych wód podziemnych zlewni Słupi i Orzechowej, 2002, ARCADIS Ekokonrem sp. z o. o. we Wrocławiu;
- 3) Fizjografia wstępna gminy Kobylnica, Geoprojekt z Koszalina, 1981, Opis i 6 map w skali 1:25000;
- 4) Informacje GDOŚ dotyczące obszarów Natura 2000 - <http://natura2000.gdos.gov.pl>;
- 5) Informacje, dane z Programu System Osłony Przeciwoświatowej <http://geoportal.pgi.gov.pl>;
- 6) Klimat woj. słupskiego w świetle potrzeb rolnictwa, M. Friedrich i in., WOPR w Strzelinie, IMGW w Słupsku, 1980 r.;
- 7) Kondracki J., 1998, Geografia Polski, Regiony fizycznogeograficzne, PWN W-wa;
- 8) Mapa geologiczna Polski 1:200 000, arkusz Słupsk, Instytut Geologiczny, wyd. 1987 r.;
- 9) Mapa hydrogeologiczna Polski 1:200 000, arkusz Słupsk, Instytut Geologiczny, wyd. 1986 r.;
- 10) Mapa zasadnicza obszaru w rejonie ulicy Pięknej w Łosinie z naniesionymi granicami władania w postaci wektorowej;
- 11) Opracowanie ekofizjograficzne do miejscowego planu zagospodarowania przestrzennego wsi Łosino z fragmentem Zajązdkowa, 2004;
- 12) Opracowanie ekofizjograficzne do planu zagospodarowania przestrzennego województwa pomorskiego – Aktualizacja 2014, Pomorskie Biuro Planowania Regionalnego, Gdańsk-Słupsk;
- 13) Opracowanie ekofizjograficzne do zmiany Studium uwarunkowań i kierunków zagospodarowania przestrzennego gminy Kobylnica, 2008;
- 14) Plan gospodarki niskoemisyjnej dla gminy Kobylnica, Argox Eco Energia, 2015 – uchwała Nr XXII/171/2015 Rady Gminy Kobylnica 30 grudnia 2015 r.;
- 15) Plan gospodarki odpadami dla województwa pomorskiego 2022 – uchwała Sejmiku Województwa Pomorskiego Nr 321/XXX/16 z dnia 29 grudnia 2016 r.;
- 16) Plan zagospodarowania przestrzennego województwa pomorskiego wraz z prognozą oddziaływania na środowisko, 2017;
- 17) Program Ochrony Środowiska Gminy Kobylnica na lata 2016-2020 z perspektywą do 2025 roku, Zespół CREATIVE TOWER, 2016;
- 18) Program ochrony środowiska województwa pomorskiego na lata 2018-2021 z perspektywą do roku 2025;
- 19) Program Opieki Nad Zabytkami Gminy Kobylnica na lata 2023-2026 – uchwała Nr LXXIII/650/2023 Rady Gminy Kobylnica z dnia 30 listopada 2023 r.;
- 20) Raport o stanie środowiska w woj. słupskim z roku 1994, PIOŚ-WIOŚ w Słupsku i Raporty o stanie środowiska w woj. pomorskim opracowane w latach 2001-2017, IOŚ-WIOŚ w Gdańsku oraz Stan środowiska w woj. pomorskim, Raport 2020, Główny Inspektorat Ochrony Środowiska, Departament Monitoringu Środowiska, Regionalny Wydział Monitoringu Środowiska w Gdańsku;
- 21) Roczna ocena jakości powietrza w województwie pomorskim. Raport wojewódzki za rok 2022;
- 22) Strategia rozwoju społeczno-gospodarczego gminy Kobylnica na lata 2021-2026 – uchwała Nr XXVIII/247/2020 Rady Gminy Kobylnica z dnia 12 listopada 2020 r.;
- 23) Strategia rozwoju społeczno-gospodarczego powiatu słupskiego na lata 2023-2030 – uchwała Nr L/483/2022 Rady Powiatu Słupskiego z 29 grudnia 2022 r.;
- 24) Studium uwarunkowań i kierunków zagospodarowania przestrzennego gminy Kobylnica wraz z prognozą oddziaływania na środowisko, 2010 ze zmianami w 2014 r., 2016 r. i 2022 r.

### 3. Informacje o zawartości, głównych celach projektu planu oraz powiązaniach z innymi dokumentami

Zakres opracowania projektu planu miejscowego obejmuje zmianę ustaleń dla działek nr 13/1 i 13/2 (poprzednio działka nr 13) obręb Łosino, objętych zapisami obowiązującego miejscowego planu zagospodarowania przestrzennego wsi Łosino z fragmentem Zajączkowa (uchwała Nr V/56/2007 Rady Gminy Kobylnica z dnia 26 stycznia 2007 r.)

Obszar projektu planu obejmuje część terenu, która w ww. planie miejscowym oznaczona jest jako W.56R - teren rolniczy.

Do zmiany obowiązującego planu przystąpiono uwzględniając wnioski właścicieli działek, dotyczące wprowadzenia korekty zasad zagospodarowania i przeznaczenia terenu.

W planie miejscowym zostaną uwzględnione wymogi określone w art. 15 ustawy z dnia 27 marca 2003 r. o planowaniu i zagospodarowaniu przestrzennym (tj. Dz. U. z 2024 r. poz. 1130 ze zm.) i przewidziane rozwiązania zgodne ze Studium uwarunkowań i kierunków zagospodarowania przestrzennego gminy Kobylnica, uchwalonego uchwałą Nr III/25/2002 Rady Gminy Kobylnica z dnia 30 grudnia 2002 r., zmienionego uchwałami Nr XL/527/2010 Rady Gminy Kobylnica z dnia 16 lutego 2010 r., Nr XLIV/413/2014 Rady Gminy Kobylnica z dnia 6 lutego 2014 r. i Nr XXIV/203/2016 Rady Gminy Kobylnica z dnia 25 lutego 2016 r. oraz zarządzeniem zastępczym Wojewody Pomorskiego z dnia 28 listopada 2022 r. w sprawie wprowadzenia udokumentowanych złóż kopalin do studium uwarunkowań i kierunków zagospodarowania przestrzennego gminy Kobylnica.

Przy sporządzaniu zarówno projektu planu, jak i prognozy, uwzględniono powiązane z tym dokumentem opracowania planistyczne wraz z prognozami oddziaływania na środowisko, przede wszystkim dotyczące terenu, w obrębie którego zlokalizowany jest obszar objęty niniejszym opracowaniem – obowiązujący plan miejscowy wsi Łosino z fragmentem Zajączkowa oraz Studium gminy, a także obejmujące tereny leżące w jego otoczeniu, jak na załączniku graficznym do niniejszej prognozy.

Należą do nich:

- zmiana miejscowego planu ogólnego zagospodarowania przestrzennego gminy Kobylnica w zakresie niezbędnym do realizacji zespołu elektrowni wiatrowych w obrębach geodezyjnych Sierakowo, Kończewo, Zajączkowo, Łosino, Widzino i Kobylnica – uchwała Nr IV/53/2003 Rady Gminy Kobylnica z dnia 4 lutego 2003 r. /Dz. Urz. Woj. Pomorskiego Nr 73, poz. 1157 z dnia 2 czerwca 2003 r./ – w odległości 128 m od obszaru objętego zmianą planu,
- zmiana miejscowego planu zagospodarowania przestrzennego wsi Łosino z fragmentem Zajączkowa dla części terenów W.7MN, W.8MN/U i W.015KD w Łosinie – uchwała Nr XLIV/564/2010 Rady Gminy Kobylnica z dnia 29 czerwca 2010 r. /Dz. Urz. Woj. Pomorskiego Nr 104, poz. 2028 z dnia 17 sierpnia 2010 r./ – w odległości 77 m od obszaru objętego zmianą planu,
- miejscowy plan zagospodarowania przestrzennego dla części działek nr 893/1, 893/2 oraz 893/3, położonych w obrębie Kobylnica, gmina Kobylnica – uchwała Nr LIV/495/2022 Rady Gminy Kobylnica z dnia 22 września 2022 r. /Dz. Urz. Woj. Pomorskiego Poz. 3975 z dnia 28 października 2022 r./ – w odległości 171 m od obszaru objętego zmianą planu.

Zawierają zapisy służące zachowaniu ładu przestrzennego oraz ograniczeniu lub minimalizowaniu wpływu inwestycji na środowisko oraz zdrowie ludzi /odpowiednia wielkość powierzchni biologicznie czynnej, powierzchni działek, odległości od linii wysokiego napięcia, włączenie do sieci kanalizacyjnej oraz wodociągu, niskoemisyjne źródła ciepła/.

W opracowanych prognozach wymieniono przewidywane skutki dla środowiska i jego komponentów wynikające z projektowanego w planach przeznaczenia terenów oraz przedstawiono propozycję rozwiązań służących zapobieganiu negatywnemu oddziaływaniu na środowisko.

- Studium uwarunkowań i kierunków zagospodarowania przestrzennego gminy Kobylnica wraz z prognozą oddziaływania na środowisko

Zgodnie ze Studium uwarunkowań i kierunków zagospodarowania przestrzennego gminy obszar objęty planem miejscowym położony jest w Strefie „Wschód” - zrównoważonego rozwoju gospodarczego, w Podstrefie „A” - wielofunkcyjnej, rozciągającej się na zachód od drogi krajowej DK21. Łosino należy do wsi rozwojowych w obszarze podmiejskim, ściśle powiązanych funkcjonalnie z Kobylnicą i stanowi ośrodek o dużej atrakcyjności dla funkcji usługowych i produkcyjnych, m.in. w związku z dobrą dostępnością komunikacyjną, z możliwością lokalizacji urządzeń infrastruktury technicznej, w tym o znaczeniu ponadlokalnym. Ponadto, w studium wskazano postulowane obejście w ciągu drogi krajowej nr 21 miejscowości Łosino wraz z Zajączkowem od strony zachodniej.

W rejonie planu przewiduje się rozwój funkcji mieszkaniowych i usługowych. Do ustaleń Studium odnoszących się do obszaru projektu planu w zakresie ochrony środowiska, należą ustalenia uwzględniające potrzebę ochrony bioróżnorodności szaty roślinnej i fauny oraz walorów krajobrazowych gminy.

- Miejscowy plan zagospodarowania przestrzennego wsi Łosino z fragmentem Zajączkowa, przyjęty uchwałą Nr V/56/2007 Rady Gminy Kobylnica z dnia 26 stycznia 2007 r., wraz z prognozą oddziaływania na środowisko.

Obszar objęty planem miejscowym, obejmuje obręb geodezyjny wsi Łosino wraz z północnym fragmentem obrębu geodezyjnego wsi Zajączkowo, z wyłączeniem fragmentów związanych z przebiegiem planowanej obwodnicy miasta Słupska i terenów pod realizację elektrowni wiatrowych. Wieś Łosino z fragmentem Zajączkowa położona jest w rejonie dość silnie urbanizującym się, charakteryzującym się dobrze rozwijającymi się systemami infrastrukturalnymi, w pobliżu miasta Słupska. Znajduje się w paśmie związanym z przebiegiem nadmorskiego korytarza transportowego o znaczeniu międzynarodowym, utworzonym przez drogę krajową nr 6 i linię kolejową relacji Szczecin – Gdańsk /tzw. Trasa Hanzeatycka/.

Przez obszar objęty obowiązującym planem, centralnie z południa na północ, przebiega droga krajowa nr 21 przenosząca ruch z południa Polski w kierunku terenów nadmorskich.

W bezpośrednim sąsiedztwie obszaru planowana była, zrealizowana w 2010 r. obwodnica miasta Słupska, z węzłem „Kobylnica”, łączącym drogę krajową nr 21 z drogą ekspresową S6. Poza drogą krajową, przez obszar objęty planem przebiega droga powiatowa nr 1157G relacji Łosino-Barcino.

Położenie to sprawia, że obszar objęty obowiązującym planem podlega dynamicznym procesom urbanizacji.

Część obszaru znajduje się w granicach Parku Krajobrazowego „Dolina Słupi” i jego otuliny. PK „DS” stanowi równocześnie obszar Natura 2000 - Obszar Specjalnej Ochrony Ptaków (kod PLB 220002 „Dolina Słupi”) rangi europejskiej. Równocześnie fragment wzdłuż rzeki Słupi znajduje się w obszarze uznanym za obszar mający znaczenie dla Wspólnoty Europejskiej, Specjalny Obszar Ochrony Siedlisk SOO, oznaczony kodem 220052, również pod nazwą „Dolina Słupi”.

W planie ustalono warunki ochrony walorów przyrodniczych i kulturowych obszaru. Uwzględniono istniejące i planowane formy ochrony przyrody.

Ustalono odpowiednie zasady dla obiektów wpisanych do rejestru zabytków /park w Łosinie/ oraz w ewidencji konserwatorskiej /zespół folwarczny, cmentarz/, w tym również dla stref ochrony archeologicznej. Uwzględniono występowanie obszarów bezpośredniego zagrożenia powodzią wzdłuż Słupi i położenie fragmentu udokumentowanego Lokalnego Zbiornika Wód Podziemnych Słupsk w obszarze objętym planem.

Zapewniono powiązania komunikacyjne - drogi powiatowej nr 1157G z drogą krajową nr 21 i drogi krajowej nr 21 z drogą krajową nr 6 /poza granicami obszaru objętego planem/ oraz powiązania sieciami wysokich napięć /napowietrzne linie 110 kV/. Ustalono, zgodnie z wcześniejszymi opracowaniami planistycznymi, przebieg gazociągu wysokiego ciśnienia.

- Zmiana miejscowego planu ogólnego zagospodarowania przestrzennego gminy Kobylnica w zakresie niezbędnym do realizacji zespołu elektrowni wiatrowych w obrębach geodezyjnych Sierakowo, Kończewo, Zajązkowo, Łosino, Widzino i Kobylnica, uchwalona uchwałą Nr IV/53/2003 Rady Gminy Kobylnica z dnia 4 lutego 2003 r.

Obszar objęty planem położony jest na terenach z możliwością lokalizacji elektrowni wiatrowych, z funkcją rolniczą i lasami jako podstawowe przeznaczenie terenów EE. W planie ustalono również strefy lokalizacji stacji transformatorowych TE 110/SN i tereny rolnicze R z zakazem elektrowni wiatrowych.

W planie ustalono granice terenów dla realizacji zespołu elektrowni wiatrowych o mocy od 1,5 do 3,0 MW, składającego się z elektrowni wiatrowych wraz z towarzyszącą infrastrukturą techniczną. W zakresie ochrony środowiska nakazano ochronę przydrożnych zadrzewień, z wyjątkiem kolidujących z projektowanymi skrzyżowaniami dróg, po ustaniu budowy rekultywację terenów zagospodarowanych funkcją tymczasową, w zakresie niezbędnym do realizacji podstawowego przeznaczenia terenów.

Zrealizowany zespół elektrowni wiatrowych złożona jest z 16 elektrowni, z czego 7 turbin znajduje się w pobliżu miejscowości Łosino.

#### **4. Przedmiot, cel prognozy, metody zastosowane przy sporządzeniu prognozy**

Przedmiotem prognozy oddziaływania na środowisko miejscowego planu zagospodarowania przestrzennego „Łosino Zachód”, sporządzonego zgodnie z uchwałą Nr II/29/2024 Rady Gminy Kobylnica z dnia 23 maja 2024 r. w sprawie przystąpienia do sporządzenia zmiany miejscowego planu zagospodarowania przestrzennego wsi Łosino z fragmentem Zajązkowa dla obszaru obejmującego działkę nr 13 obręb Łosino, jest teren o powierzchni 5,01 ha, określony w załączniku graficznym do prognozy.

Obszar objęty projektem planu miejscowego, stanowiący zmianę miejscowego planu zagospodarowania przestrzennego wsi Łosino z fragmentem Zajązkowa, przyjętego uchwałą Nr V/56/2007 Rady Gminy Kobylnica z dnia 26 stycznia 2007 r., znajduje się na działkach nr 13/1 i 13/2 (poprzednio działka nr 13), położonych w obrębie Łosino. Teren znajduje się w zachodniej części wsi i przyległa do działki nr 20, stanowiącej przedłużenie ulicy Ku Stońcu.

Podstawowym celem niniejszej prognozy jest określenie stanu środowiska przyrodniczego obszaru objętego projektem planu miejscowego, ocena skutków środowiskowo-przestrzennych, wynikających z realizacji ustaleń zawartych w projekcie planu oraz ocena ich wpływu na środowisko i ludzi. W projekcie planu, zachowując ustalone przeznaczenie terenu, zakłada się korektę zasad zagospodarowania i przeznaczenia terenu, ustalonych w obowiązującym planie miejscowym wsi Łosino z fragmentem Zajązkowa.

Celem prognozy jest również ustalenie, czy zapisy przyjęte w projekcie planu zgodne są z kierunkami rozwoju obszaru określonymi w studium uwarunkowań i kierunków zagospodarowania przestrzennego gminy oraz czy uwzględniają cele ujęte w międzynarodowych, krajowych i regionalnych dokumentach polityki ekologicznej i zapewniają ochronę środowiska przyrodniczego, zapobiegając ewentualnym zagrożeniom. W prognozie przedstawia się także rozwiązania eliminujące lub ograniczające wpływy negatywne oraz wskazuje metody analizy skutków realizacji postanowień projektu.

Do sporządzenia prognozy posłużyły informacje zawarte w materiałach źródłowych - w szczególności uwarunkowania określone w opracowaniach ekofizjograficznych: do Studium gminy Kobylnica oraz do miejscowego planu zagospodarowania przestrzennego wsi Łosino z fragmentem Zajązkowa, przyjętego uchwałą Nr V/56/2007 Rady Gminy Kobylnica z dnia 26 stycznia 2007 r., a także informacje wynikające ze zmiany miejscowego planu ogólnego zagospodarowania przestrzennego gminy Kobylnica w zakresie niezbędnym do realizacji zespołu elektrowni wiatrowych w obrębach geodezyjnych Sierakowo, Kończewo, Zajązkowo, Łosino, Widzino i Kobylnica, przyjętego uchwałą Nr IV/53/2003 Rady Gminy Kobylnica z dnia 4 lutego 2003 r.

Wykonano także inwentaryzację przyrodniczą przeprowadzoną w terenie w 2024 r. i kwietniu 2025 r., w celu uzyskania dodatkowej oceny i analiz dla potrzeb niniejszego projektu planu.

Materiały te stanowiły merytoryczną podstawę niniejszej prognozy wykonywanej jednocześnie z projektem planu.

Prognozę sporządzono zgodnie z wymogami ustawowymi i ustalonym zakresem. W ramach prac nad prognozą dokonano oceny wpływu realizacji zaproponowanych w niniejszym planie ustaleń na poszczególne, powiązane ze sobą komponenty środowiska, w tym przyrodniczego, krajobraz, elementy krajobrazu kulturowego oraz wpływu na zdrowie ludzi. Prognozę przedstawiono w formie opisowej i graficznej.

W prognozie wykorzystano dokumenty lokalne, regionalne i krajowe, wspólnotowe, międzynarodowe, analizując zawarte w nich cele ochrony środowiska w odniesieniu do uwzględnionych w projekcie planu.

Dokumenty lokalne to opracowania wymienione już w punkcie 2, m.in.:

- Plan gospodarki niskoemisyjnej dla gminy Kobylnica, Argox Eco Energia, 2015 – uchwała Nr XXII/171/2015 Rady Gminy Kobylnica 30 grudnia 2015 r.;
- Program Ochrony Środowiska Gminy Kobylnica na lata 2016-2020 z perspektywą do 2025 roku, Zespół CREATIVE TOWER, 2016.

Z kolei dokumenty regionalne, to wymienione w punkcie 2 takie, jak:

- Opracowanie ekofizjograficzne do planu zagospodarowania przestrzennego województwa pomorskiego, Pomorskie Biuro Planowania Regionalnego, Gdańsk, 2024,
- Plan gospodarki odpadami dla województwa pomorskiego 2022 – uchwała Nr 321/XXX/16 Sejmiku Województwa Pomorskiego z dnia 29 grudnia 2016 r.,
- Plan zagospodarowania przestrzennego województwa pomorskiego 2030 wraz z prognozą oddziaływania na środowisko, 2017,
- Regionalny Program Strategiczny w zakresie bezpieczeństwa środowiskowego i energetycznego – uchwała Zarządu Województwa Pomorskiego Nr 756/271/21 z dnia 29 lipca 2021 r.,
- Program ochrony środowiska dla województwa pomorskiego 2030 – uchwała Nr 618/L/23 Sejmiku Województwa Pomorskiego z dnia 30 stycznia 2023 r.

Prognozę sporządzono zgodnie z obowiązującą ustawą z 3 października 2008 r. o udostępnianiu informacji o środowisku i jego ochronie (...), odpowiednio formułując i opracowując zagadnienia wyznaczające merytoryczny zakres opracowania.

## **5. Analiza i ocena istniejącego stanu środowiska oraz potencjalnych zmian tego stanu w przypadku braku realizacji zmian wynikających z projektu planu**

### **5.1. Analiza i ocena istniejącego stanu środowiska – synteza uwarunkowań ekofizjograficznych**

Obszar planu, o powierzchni 5,01 ha, położony jest w północno-zachodniej części woj. pomorskiego, w powiecie słupskim, w granicach gminy Kobylnica i zlokalizowany jest w zachodniej części obrębu ewidencyjnego Łosino.

Znajduje się w bezpośrednim sąsiedztwie planowanych do urbanizacji terenów przy ulicy Pięknej i obejmuje fragment terenu przylegający do działki nr 20, stanowiącej przedłużenie ulicy Ku Słońcu w Łosinie.

Obszar objęty planem miejscowym znajduje się w wyróżnionej w Studium uwarunkowań i kierunków zagospodarowania przestrzennego gminy Kobylnica strukturze funkcjonalno-przestrzennej – w Strefie „Wschód” – zrównoważonego rozwoju gospodarczego, w Podstrefie „Wschód A” – wielofunkcyjnej, w paśmie rozwoju, w którym umożliwia się rozszerzenie funkcji mieszkaniowej, a także rozbudowę systemu komunikacyjnego i infrastruktury technicznej, wraz z odpowiednim kształtowaniem zieleni.

Według Studium gminy, miejscowość Łosino należy do wsi rozwojowych w obszarze podmiejskim, ściśle powiązanych funkcjonalnie z Kobylnicą i stanowi ośrodek o dużej atrakcyjności dla funkcji usługowych i produkcyjnych, w związku z dobrą dostępnością komunikacyjną, planowany jest także m.in. rozwój zabudowy mieszkaniowej, w tym w formie osiedli wiejskich, przestrzeń publiczną w ramach ogólnodostępnych terenów zieleni, jak również możliwość lokalizacji urządzeń infrastruktury technicznej, w tym o znaczeniu ponadlokalnym.

Ponadto, w studium wskazano postulowane obejście w ciągu drogi krajowej nr 21 miejscowości Łosino wraz z Zajączkowem od strony zachodniej.

Zmianą miejscowego planu zagospodarowania przestrzennego objęto działki nr 13/1 i 13/2 (poprzednio działka nr 13) obręb Łosino, stanowiące własność Gminy i osób fizycznych.

W granicach obszaru projektu planu znajduje się część terenu rolniczego. W sąsiedztwie i bliższym otoczeniu, od strony wschodniej i południowej, znajdują się tereny przeznaczone pod zabudowę mieszkaniową jednorodzinną, w tym z dopuszczeniem zabudowy usługowej, a od strony północnej, zachodniej i częściowo południowej - tereny rolnicze. Obszar planu od strony południowej przylega do terenu komunikacyjnego.

W sąsiedztwie obszaru i w jego otoczeniu występują elementy infrastruktury technicznej: sieć teletechniczna, wodociągowa i gazowa, sieć kanalizacji sanitarnej i deszczowej, kablowe linie elektroenergetyczne niskiego napięcia.

Równoległe do zachodniej granicy obszaru planu, w odległości 65÷75 m przebiega napowietrzna linia elektroenergetyczna 110 kV.

Obszar planu zasila GPZ 110/15 kV „Poznańska” położony w Słupsku, poza obszarem objętym planem.

W odległości ok. 640 m na północ, licząc od najbardziej wysuniętego punktu obszaru planu, przebiega odcinek obwodnicy Słupska w ciągu drogi ekspresowej nr 6, a w odległości 2.700 m przebiega linia kolejowa znaczenia państwowego nr 202 relacji Gdańsk - Szczecin.

Ponadto, w kierunku na zachód występują tereny rolnicze na których zlokalizowane są elektrownie wiatrowe. Najbliższa znajduje się w odległości 676 m.

Obszar położony jest poza siecią obszarów ochrony przyrody i zasięgiem Głównego Zbiornika Wód Podziemnych Nr 117 „Bytów”. Natomiast obszar planu znajduje się w granicach udokumentowanego Lokalnego Zbiornika Wód Podziemnych „Słupsk”, poza obszarami największej podatności na zanieczyszczenie wód pierwszego poziomu, rozciągających się w formie pasma wzdłuż doliny Słupi.

Zawiera się w strefie predysponowanej do różnorodnych form zagospodarowania, nie wyróżnia się szczególnymi walorami kulturowymi i nie podlega ochronie konserwatorskiej.

#### Położenie geograficzne

Zgodnie z podziałem na regiony fizycznogeograficzne obszar opracowania planu leży w podprowincji Pobrzeże Południowobałtyckich, na południowym obrzeżu makroregionu Pobrzeże Słowińskie, we wschodniej części mezoregionu Równiny Słupskiej, według Aktualizacji z 2014 r. opracowania ekofizjograficznego do Planu zagospodarowania przestrzennego woj. pomorskiego – Region 2 słupsko-żarnowiecki.

#### Ukształtowanie terenu i budowa geologiczna, gleby, kopaliny

Obszar projektu planu położony na wysoczyźnie denno-morenowej równinno-falistej, rozciąga się od wysokości ok. 42,50 m n.p.m. na południowym wschodzie, wznosząc się do wysokości 53,00 m n.p.m. na południowym zachodzie nieznacznie opadając do wysokości 52,00 m n.p.m. na północnym zachodzie i wznosząc się do wysokości 50,00 m n.p.m. na północnym wschodzie. Wysoczyznę budują plejstoceny osady lodowcowe i wodno-lodowcowe. Są to głównie słabo przepuszczalne gliny zwałowe, z domieszką gładów, gliny lekkie, miejscami pylaste, gliny piaszczyste i piaski gliniaste.

Gliny zwałowe stanowią grunty nośne, korzystne dla budownictwa.

W rejonie obszaru opracowania, dominują żyzne gleby brunatne, najczęściej kwaśne i wylugowane, wytworzone z glin zwałowych i piasków gliniastych, w większości reprezentujące klasy bonitacyjne gruntów ornych: IIIa, IIIb oraz IVa, w obszarze planu - IVa. W sąsiedztwie obszaru planu znajduje się także teren komunikacyjny.

W obrębie wysoczyzny w rejonie obszaru projektu planu oraz w otoczeniu, występują wody o napiętym zwierciadle, w piaszczysto-żwirowych przewarstwieniach w obrębie glin zwałowych lub także w formie sączeń śródglinowych. Głębokość zalegania zwierciadła zależy od głębokości występowania przewarstwień piaszczystych. Według dostępnych dokumentacji, w rejonie wysoczyzny, na której leży obszar planu, wody podziemne stwierdzono na głębokości od 6,5 m p.p.t. do 3,0 m p.p.t., wody podziemne w postaci wysięków wystąpiły na głębokości 3,2 do 3,4 m. Poziom stabilizacji wody w wysiękach oraz głębokość ich występowania zależą od pory roku oraz ilości opadów w danym roku.

Jak wynika z materiałów opracowanych przez Państwowy Instytut Geologiczny w ramach ogólnopaństwowego projektu „System Osłony Przeciwsuwiskowej” opublikowanych na stronie <http://geoportal.pgi.gov.pl> – „Inwentaryzacja osuwisk oraz zasady i kryteria wyznaczania obszarów predysponowanych do występowania i rozwoju ruchów masowych w Polsce Pozakarpackiej”, „Przeglądowa mapa obszarów predysponowanych do występowania i rozwoju ruchów masowych w województwie pomorskim”, w rejonie objętym projektem planu nie wskazano na występowanie osuwisk ani obszarów predysponowanych do wystąpienia ruchów masowych.

W granicach obszaru objętego planem, ani w jego otoczeniu, nie występują złoża surowców mineralnych.

#### Klimat

Obszar objęty planem znajduje się w klimatycznej krainie Pojezierza Pomorskiego - część zewnętrzna (Trapp 2001). Według podziału klimatycznego dokonanego przez M. Friedricha dla dawnego woj. słupskiego dla potrzeb rolnictwa, obszar planu zalicza się do Północno-Pomorskiej krainy klimatycznej.

Średnia roczna temperatura sięga tutaj powyżej 7°C (7,6°C – dane dla Słupska z wielolecia 1950-1994, według Raportu o stanie środowiska w woj. słupskim w 1994 r., PIOŚ-WIOŚ w Słupsku), najcieplejszym miesiącem jest lipiec (17°C), najchłodniejsze miesiące to styczeń (-1,3°C) i luty (-1,2°C). Długość okresu wegetacyjnego wynosi 214 dni i trwa od ok. 12 kwietnia do ok. 10 listopada. Długość okresu bezprzymrozkowego wynosi od 160 do 190 dni.

Jest to rejon o wysokich rocznych sumach opadów atmosferycznych – średnie roczne sumy opadów osiągają powyżej 750 mm (Słupsk – 771 mm w wieloleciu 1950-1994, wg Raportu jw.).

Jest to także rejon dość silnych wiatrów, wiejących często z dużą prędkością, przeważnie z kierunku zachodniego (W), a często także z kierunków N, S, NW, SW (rozkład wiatrów dla Słupska z lat 1975-1994 według źródła jw.).

Teren ma dobre warunki nasłonecznienia.

#### Wody powierzchniowe i podziemne

Obszar objęty planem, położony w północnej części terenu gminy Kobylnica hydrograficznie stanowi fragment dolnej części zlewni rzeki Słupi i zgodnie z regionalizacją hydrogeologiczną znajduje się w obrębie Słupskiego Podregionu Hydrogeologicznego.

Teren planu znajduje się poza Głównymi Zbiornikami Wód Podziemnych oraz ich strefami ochronnymi, natomiast leży w zasięgu udokumentowanego, Lokalnego Zbiornika Wód Podziemnych „Słupsk”, poza obszarami największej podatności na zanieczyszczenie wód pierwszego poziomu, rozciągających się w formie pasma wzdłuż doliny Słupi.

W granicach opracowania planu nie występują wody powierzchniowe.

Zaopatrzenie w wodę wsi Łosino zapewnia funkcjonujący wodociąg grupowy Kobylnica - Łosino -Zajączkowo, z komunalnym ujęciem wody w Kobylnicy. Ujęcie w miejscowości Kobylnica eksploatuje wodę z czwartorzędowego poziomu wodonośnego. Zatwierdzone zasoby wód podziemnych ujęcia w Kobylnicy wynoszą 102 m<sup>3</sup>/h, natomiast maksymalne zużycie wynosi 41,52 m<sup>3</sup>/h (obliczone łącznie z Zajączkowem i Łosinem). Znaczne nadwyżki zatwierdzonych zasobów wody są powszechnym zjawiskiem we wszystkich ujęciach terenu gminy. Ujęcie we wsi Kobylnica zaopatrzone jest w urządzenia uzdatniające. Średnia produkcja wody na godzinę wynosi 19,22 m<sup>3</sup>/h. Dopuszczalny maksymalny pobór wody z ujęcia na dobę  $Q_{\max d}$  wynosi 850 m<sup>3</sup>/d, natomiast na godzinę  $Q_{\max h}$  wynosi 63,60 m<sup>3</sup>/h (Studium gminy).

Uchwałą Nr XXVI/420/20 Rady Miejskiej w Słupsku z dnia 21 grudnia 2020 r. w sprawie wyznaczenia obszaru i granic aglomeracji Słupsk ze zmianami ogłoszonymi w Dz. Urz. Woj. Pom. poz. 328 z dnia 23 stycznia 2023 r., wyznaczono nowe jej granice.

Uchwała ta była poprzedzona uchwałą Nr 560/XXVII/13 Sejmiku Województwa Pomorskiego z dnia 25 lutego 2013 r. /Dz. Urz. Woj. Pom. poz. 1470/ w sprawie likwidacji dotychczasowej aglomeracji Słupsk i wyznaczenia aglomeracji Słupsk.

Aglomeracja Słupsk obejmuje na terenie gminy Kobylnica miejscowości: Kobylnica, Widzino, Łosino, Sierakowo Słupskie, Kończewo, Zajączkowo, Kwakowo, Lubuń, Komitowo, Kruszyna, Żelki, Żelkówko, Lulemino, Kuleszewo, Sycewice, Bolesławice, Reblino i Reblinko. Aglomeracja, zgodnie z obowiązującymi zapisami ustawy Prawo wodne, wymaga wyposażenia w system kanalizacji zbiorczej dla ścieków komunalnych. System ten jest stopniowo wdrażany, obszar planu położony jest w rejonie zorganizowanego systemu sieci kanalizacji sanitarnej.

#### Zasoby przyrodnicze, walory kulturowe, krajobrazowe i ich ochrona prawna

Obszar objęty planem położony jest na zachód od terenów istniejącej zabudowy mieszkaniowej, zlokalizowanej pomiędzy ulicami Główną i Piękną we wsi Łosino. Znajduje się na rozległych obszarach upraw rolnych i obejmuje teren działki nr 13, położonej ok. 66 m w kierunku zachodnim od ulicy Piękną.

Powierzchnia działki, w kształcie regularnego prostokąta, o bokach ok. 131 m oraz ok. 382 m, wynosi 50.090 m<sup>2</sup>, rozciąga się równoległe do ulicy Piękną, od której oddzielona jest działką nr 14. Północna granica obszaru zmiany planu znajduje się na wysokości ulicy Pogodnej, dochodzącej od wchodu prostopadle do ulicy Piękną, natomiast południową granicę obszaru wyznacza gruntowa droga śródpolna, tworząca przedłużenie ulicy Ku Słońcu w kierunku zachodnim.

Omawiany obszar stanowi fragment powierzchni pola z uprawą ziemniaków, zajmującą także działki sąsiadujące z obszarem od wschodu i północy.

Uprawie tej towarzyszą gatunki zbiorowisk chwastów upraw okopowych na siedliskach średnio żyznych, jednorocznych i wieloletnich bylin oraz traw, jak: łoboda rozłożysta, komosa biała, trawa chwastnica jednostronna, gwiazdnica pospolita, tobołki polne, wyka drobnokwiatowa. Miejscami spotykane są także gatunki zbiorowisk chwastów upraw zbożowych, przechodzące z terenów sąsiednich pól, jak: maruna bezwonna, chaber bławatek, mak polny, rumian polny, fiołek polny, trawa włośnica zielona.

Pobocze drogi śródpolnej, tworzącej południową granicę obszaru planu, porastają gatunki zbiorowisk ruderalnych, głównie okazałych bylin, jak: bylica pospolita, wrotycz pospolity, pokrzywa zwyczajna, ostrożeń polny. Znaczącą domieszkę stanowią gatunki traw łąkowych, jak: tymotka łąkowa, kupkówka pospolita, rajgras wyniosły, wiechlina łąkowa.

W granicach obszaru objętego planem brak obiektów objętych ochroną przyrody, nie ma także obiektów proponowanych do ochrony.

Nie stwierdzono występowania stanowisk gatunków roślin, zwierząt, grzybów oraz siedlisk przyrodniczych podlegających ochronie, zgodnie z obowiązującymi przepisami.

### Obszary i obiekty o walorach kulturowych

Pomimo znacznej koncentracji osadnictwa pradziejowego i średniowiecznego charakteryzującego gminę Kobylnica, obszar nie wyróżnia się szczególnymi walorami kulturowymi, w granicach powierzchni objętej planem nie występują stanowiska archeologicznego dziedzictwa kulturowego, krajobrazy kulturowe, wymagające ochrony. Nie ma także obiektów wymagających ochrony w rozumieniu przepisów dotyczących ochrony dziedzictwa kulturowego i zabytków oraz dóbr kultury współczesnej. W sąsiedztwie północno-wschodniej granicy obszaru planu zlokalizowane jest stanowisko archeologiczne ujęte w wojewódzkiej ewidencji zabytków, oznaczone nr AZP 10-29/33, objęte strefą archeologiczno-konserwatorskiej.

### Jakość środowiska, zagrożenia środowiska wraz z identyfikacją źródeł zagrożeń

Cały obszar objęty opracowaniem - położony jest w strefie ochronnej lokalnego zbiornika wód podziemnych. Łosino należy do miejscowości skanalizowanych poprzez funkcjonujący grupowy system kanalizacji sanitarnej, odprowadzający ścieki do oczyszczalni ścieków w Słupsku.

Teren objęty planem rozciąga się na obszarach o umiarkowanej degradacji, a jego odporność na zanieczyszczenia oraz antropopresję jest relatywnie wysoka.

Na obszarze objętym planem, jak również na terenie całej gminy stan jakościowy powietrza atmosferycznego jest dobry, nie wystąpiły przekroczenia normatywnych, ze względu na ochronę zdrowia stężeń, dwutlenku azotu i benzenu w powietrzu, obszar planu położony jest w oddaleniu od dróg o nasilonym ruchu samochodowym, jak droga krajowa nr 21 /ok. 565 m/ i droga ekspresowa /ok. 640 m/, oraz jak również w znacznym oddaleniu od linii kolejowej /ok. 2.700 m/.

Na obniżenie jakości powietrza wpływać może niewielka emisja zanieczyszczeń ze źródeł energii cieplnej związanej z położoną w otoczeniu obszaru planu zabudową Łosina.

Źródła promieniowania elektromagnetycznego nie stanowi przebiegający równolegle do zachodniej granicy obszaru planu odcinek napowietrznej linii wysokiego napięcia 110 kV wraz ze strefą ochronną. Od strony zachodniej obszaru planu, poza napowietrzną linią elektroenergetyczną 110 kV, zrealizowano zespół elektrowni wiatrowych, z których, licząc od najbardziej wysuniętego punktu obszaru planu, na północny zachód, najbliższa elektrownia wiatrowa znajduje się odległości 676 m.

W obszarze objętym planem oraz jego sąsiedztwie z uwagi na brak zakładów przemysłowych zakwalifikowanych jako zagrożone poważną awarią, nie występuje zagrożenie poważną awarią, którą określa się jako zdarzenie, w szczególności emisję, pożar lub eksplozję powstały w trakcie procesu przemysłowego, magazynowania lub transportu, w których występuje jedna lub więcej niebezpiecznych substancji, prowadzące do natychmiastowego powstania zagrożenia życia lub zdrowia ludzi lub środowiska lub powstania takiego zagrożenia z opóźnieniem (ustawa Prawo ochrony środowiska).

Na terenie gminy nie funkcjonuje zakład utylizacji odpadów. Odpady z terenu gminy są zagospodarowywane przez Przedsiębiorstwo Gospodarki Komunalnej w Słupsku i trafiają na składowisko odpadów miasta Słupsk. Od roku 1998 na terenie gminy realizowany jest system selektywnej zbiórki odpadów komunalnych. Na terenie obszaru opracowania nie występują miejsca nielegalnego składowania odpadów komunalnych.

### **Ocena odporności na degradację oraz zdolności do regeneracji**

Teren objęty planem położony jest w obszarze gruntów rolnych, w rejonie przeznaczonym, zgodnie z obowiązującym planie miejscowym wsi Łosino z fragmentem Zajączkowa pod funkcję mieszkaniową, w tym z usługami.

Obszar projektu planu nie wyróżnia się różnorodnością przyrodniczą, nie jest narażony na zjawisko erozji wodnej i erozję wietrzną.

Dominacja żyznych gleb na obszarze objętym planem, umożliwia stosunkowo szybką regenerację roślinności.

### **Dotychczasowe zmiany w środowisku**

Obszar objęty projektem planu położony jest w strefie rozwoju wielofunkcyjnego, ale przewidywany był do wykorzystania rolnego. Natomiast w otoczeniu od wschodu, obserwowany jest dalszy rozwój budownictwa mieszkaniowego i infrastruktury technicznej. W rejonie tym obserwuje się przejściowe zmiany w krajobrazie związane ze spontanicznym zadarnianiem i zakrzewianiem się nieużytkowanych już rolniczo powierzchni, przeznaczonych pod przyszłą zabudowę lub powierzchnie przygotowywane dalej pod uprawy rolne.

W otoczeniu terenu objętego planem, występuje i realizowana jest zabudowa mieszkaniowa jednorodzinna, w tym z dopuszczoną, w obowiązującym planie miejscowym, zabudową usługową, a w sąsiedztwie obszaru planu planowana jest do dalszej realizacji zabudowa mieszkaniowa z dopuszczoną zabudową usługową.

W miarę powstawania nowej zabudowy, zwiększa się powierzchnia zagospodarowanych komponentami celowo układami roślinności, ogrodów, żywopłotów, rabat i trawników.

Na zmiany stanu powietrza atmosferycznego w tym rejonie wsi wpływają niewielkie ilości emitowanych substancji stałych, ciekłych i gazowych, pochodzących z indywidualnych palenisk domowych występującej w otoczeniu zabudowy mieszkaniowej i zagrodowej.

### **Wnioski wynikające z uwarunkowań ekofizjograficznych**

W związku z przewidywanym w obszarze opracowania rozwojem funkcji mieszkaniowej, wymagana jest ochrona wszystkich elementów środowiska wraz z zapewnieniem wynikających z prawa, norm jakościowych w rozpatrywanym obszarze.

Ochrona środowiska w otoczeniu odnosi się w szczególności do wód, powietrza, ochrony przed hałasem oraz ochrony stanowisk chronionych gatunków zwierząt i roślin.

Planowane zagospodarowanie nie może stanowić źródła zanieczyszczeń dla środowiska gruntowo-wodnego. Należy zapewnić skuteczną ochronę podłoża gruntowego i wód podziemnych przed zanieczyszczeniem w trakcie realizacji planowanej zabudowy.

Niezbędne jest uwzględnienie oddziaływania istniejącego w sąsiedztwie zespołu elektrowni wiatrowych oraz zabezpieczenie zabudowy mieszkaniowej przed potencjalnymi uciążliwościami komunikacyjnymi, wskazane jest odsunięcie zabudowy mieszkaniowej od postulowanej drogi.

Należy zapewnić także odpowiednie warunki ochrony przed polem elektromagnetycznym związanym z planowanymi obiektami elektroenergetycznymi.

Zapewnić należy warunki racjonalnego wykorzystania terenu, przez zachowanie odpowiednich proporcji pomiędzy powierzchnią zabudowy a powierzchnią biologicznie czynną.

## **5.2. Analiza potencjalnych zmian stanu środowiska w przypadku braku realizacji zmian wynikających z projektu planu**

Obszar objęty projektem planem położony jest w miejscowości Łosino zgodnie ze Studium uwarunkowań i kierunków zagospodarowania przestrzennego gminy Kobylnica, w Strefie „Wschód” – zrównoważonego rozwoju gospodarczego, Podstrefie „A” – wielofunkcyjnej, w paśmie rozwoju, w którym umożliwia się rozszerzenie funkcji mieszkaniowej, a także rozbudowę systemu komunikacyjnego i infrastruktury technicznej, wraz z odpowiednim kształtowaniem zieleni.

Obszar zmiany planu obejmuje część terenu oznaczoną w obowiązującym planie miejscowym jako W.56R - teren rolniczy, z dopuszczeniem lokalizacji urządzeń infrastruktury technicznej i obowiązującym zakazem zabudowy.

Znajduje się w wyznaczonej w Studium gminy strefie predysponowanej do różnorodnych form zagospodarowania. W sąsiedztwie i otoczeniu znajdują się tereny przeznaczone pod zabudowę mieszkaniową, w tym z dopuszczeniem zabudowy usługowej, tereny rolnicze, a także tereny komunikacyjne.

Zakres opracowania planu miejscowego obejmuje zmianę w ustaleniach planu w zakresie przeznaczenia terenu i zasad zagospodarowania terenu położonego w Łosinie, objętego obowiązującym planem miejscowym wsi Łosino z fragmentem Zajączkowa.

W obszarze objętym planem miejscowym, o powierzchni 5,01 ha, umożliwi się rozwój funkcji mieszkaniowej i wprowadzenie terenu zieleni oraz rozbudowę systemu komunikacyjnego i infrastruktury technicznej.

Porównując i analizując poprzednie i obecne zapisy dla terenu, zmieniane w celu korekty ustaleń nie przewiduje się potencjalnych znaczących zmian stanu środowiska w przypadku braku realizacji projektu zmiany planu.

Kontynuacja stanu istniejącego bez zmian wynikających z projektowanych ustaleń planu, oznaczałaby brak możliwości rozszerzenia funkcji mieszkaniowej również w połączeniu z terenem sąsiednim

Jednakże, realizacja ustaleń projektu planu pozwoli na pełniejszy rozwój funkcji mieszkaniowej, w nawiązaniu do terenu sąsiedniego i wprowadzenie terenu zieleni urządzonej.

## **6. Analiza i ocena stanu środowiska na obszarach objętych przewidywanym znaczącym oddziaływaniem**

W rejonie terenu objętego projektem planu dominuje krajobraz typowy dla urbanizujących się terenów z zabudową mieszkaniową jednorodziną w sąsiedztwie terenów rolniczych.

Obszar planu przylega do rejonu przeznaczonego pod funkcję mieszkaniową, w tym z dopuszczeniem zabudowy usługowej.

W związku z planowanym przeznaczeniem przewiduje się wzajemne oddziaływanie terenów i obiektów w granicach planu, a także sąsiedztwa dotyczącego ewentualnego terenu komunikacyjnego - obejścia w ciągu drogi krajowej nr 21, postulowanego w studium gminy, a w otoczeniu - zespołu elektrowni wiatrowych.

Przy zachowaniu właściwych, zgodnych z przepisami, standardów nie powinny wystąpić znaczące negatywne oddziaływania w obszarze objętym zmianą planu.

Oceniając obecny stan środowiska w obszarze planu, nie stwierdza się znaczących uciążliwości i szczególnych zagrożeń dla środowiska. Nie występują tutaj poważne źródła zanieczyszczeń powietrza. Obszar przylega do rejonu przeznaczonego pod zabudowę mieszkaniową, w otoczeniu występuje realizowana i w trakcie realizacji zabudowa mieszkaniowa. Tereny te stanowią obszar zabudowany, który jest skanalizowany. W związku z tym, nie występują źródła zanieczyszczeń wód podziemnych.

Źródła zanieczyszczenia powietrza w miejscowości Łosino, jak również w rejonie obszaru projektu planu, stanowi zabudowa, zwłaszcza mieszkaniowa jednorodzinna, również usługowa jak i zagrodowa. W otoczeniu obszaru planu, w części zachodniej, zlokalizowany jest zespół elektrowni wiatrowych.

Planowana na większości powierzchni obszaru planu zabudowa mieszkaniowa jednorodzinna wolnostojąca lub bliźniacza zlokalizowana jest poza strefami uciążliwości związanymi z hałasem, określonymi w dokumentacji elektrowni wiatrowej (poza strefą na poziomie równym i powyżej 40 dB), a także poza, wskazaną w studium uwarunkowań i kierunków zagospodarowania przestrzennego gminy, strefą ochronną od urządzeń wytwarzających energię z odnawialnych źródeł energii o mocy przekraczającej 100 kW, natomiast fragment terenu przeznaczonego pod ww. zabudowę położony jest w strefie 700 m od elektrowni wiatrowych. W związku z tym w projekcie planu ustalono nieprzekraczalną linię zabudowy z odgięciem poza tę strefę.

Napowietrzna linia elektroenergetyczna wysokiego napięcia 110 kV wraz ze wskazaną strefą ochronną, przebiegająca w znacznej odległości zachodniej granicy obszaru planu, nie stanowi zagrożenia jako źródło promieniowania niejonizującego.

W granicach obszaru objętego projektem planu nie stwierdzono występowania cennych siedlisk przyrodniczych, ani chronionych gatunków roślin, zwierząt i grzybów.

## **7. Analiza i ocena istniejących problemów ochrony środowiska istotnych z punktu widzenia realizacji projektu planu, a w szczególności dotyczących obszarów podlegających ochronie na podstawie ustawy z dnia 16 kwietnia 2004 r. o ochronie przyrody**

Łosino jest wsią rozwojową w obszarze podmiejskim, ściśle powiązaną funkcjonalnie z Kobylnicą, z preferowanym rozwojem wielofunkcyjnym. Miejscowość jest ośrodkiem o dużej atrakcyjności dla funkcji usługowych i produkcyjnych, w związku z dobrą dostępnością komunikacyjną, stanowi także ośrodek promocyjny gminy ze względu na bogatą ofertę terenów mieszkaniowych. We wsi planowana jest zabudowa mieszkaniowa, w tym w formie osiedli wiejskich, również zabudowa zagrodowa, z możliwością rozwoju agroturystyki, a także możliwość lokalizacji urządzeń infrastruktury technicznej, w tym o znaczeniu ponadlokalnym. Ponadto, w studium wskazano postulowane obejście w ciągu drogi krajowej nr 21 miejscowości Łosino wraz z Zajązdkowem od strony zachodniej.

W obszarze objętym projektem zakłada się przeznaczenie terenu pod zabudowę mieszkaniową jednorodzinną, wprowadzenie terenu zieleni urządzonej oraz rozbudowę systemu komunikacyjnego i infrastruktury technicznej.

W odległości, ok. 0,8 km na południowy wschód znajduje się obszar Natura 2000 – Obszar Specjalnej Ochrony Ptaków „Dolina Słupi”, oznaczony kodem PLB 220002 (Rozporządzenie Ministra Środowiska z dnia 12 stycznia 2011 r. w sprawie obszarów specjalnej ochrony ptaków - Dz. U. Nr 25, poz. 113 ze zm.), obejmujący jednocześnie obszar Parku Krajobrazowego „Dolina Słupi” (uchwała Nr 146/VII/11 Sejmiku Województwa Pomorskiego z dnia 27 kwietnia 2011 r. w sprawie Parku Krajobrazowego „Dolina Słupi” ze zm.).

Dalej, w odległości ok. 1,9 km na wschód w linii prostej od najbardziej wysuniętego punktu terenu objętego planem, rozciąga się fragment projektowanego, mającego znaczenie dla Wspólnoty, Specjalnego Obszaru Ochrony Siedlisk SOO „Dolina Słupi”, oznaczony kodem PLH 220052 (decyzja Komisji Europejskiej z dnia 12 grudnia 2008 r.).

Najbliżej, w odległości ok. 0,5 km na południe znajduje się otulina Parku Krajobrazowego „Dolina Słupi”. Najdalej, w odległości ok. 7,5 km na północny zachód od obszaru objętego planem, na terenie gminy Słupsk występuje Zespół przyrodniczo-krajobrazowy „Kraina w Kratę w Dolinie Rzeki Moszczeniczki” ustanowiony uchwałą Nr XXXIV/357/2013 Rady Gminy Słupsk z dnia 17 grudnia 2013 r. W znacznej odległości znajdują się również pomniki przyrody.

W granicach obszaru objętego planem oraz w jego otoczeniu nie występują Główne Zbiorniki Wód Podziemnych ani ich strefy ochronne. Obszar planu znajduje się w zasięgu Lokalnego Zbiornika Wód Podziemnych „Słupsk”, poza strefą ekstremalnej i silnej podatności na zanieczyszczenie dla pierwszego od powierzchni poziomu wodonośnego.

W obrębie obszaru planu nie występują obiekty objęte ochroną na podstawie ustawy z dnia 16 kwietnia 2004 r. o ochronie przyrody, nie ma także obiektów proponowanych do ochrony na podstawie tej ustawy, stanowisk chronionych gatunków roślin, zwierząt i grzybów oraz siedlisk przyrodniczych.

Przy wdrażaniu ustaleń planu należy zapewnić uwzględnienie przepisów dotyczących ochrony gatunkowej roślin, zwierząt i grzybów oraz siedlisk przyrodniczych, wynikających z Rozporządzenia Ministra Środowiska z dnia 16 grudnia 2016 r. w sprawie ochrony gatunkowej zwierząt (tj. Dz. U. z 2022 r. poz. 2380), Rozporządzenia Ministra Środowiska z dnia 9 października 2014 r. w sprawie ochrony gatunkowej roślin (Dz. U. poz. 1409), Rozporządzenia Ministra Środowiska z dnia 9 października 2014 r. w sprawie ochrony gatunkowej grzybów (Dz. U. poz. 1408), Rozporządzenia Ministra Środowiska z dnia 13 kwietnia 2010 r. w sprawie siedlisk przyrodniczych oraz gatunków będących przedmiotem zainteresowania Wspólnoty, a także kryteriów wyboru obszarów kwalifikujących się do uznania lub wyznaczenia jako obszary Natura 2000 (tj. Dz. U. z 2014 r. poz. 1713), ustawy z dnia 21 sierpnia 1997 r. o ochronie zwierząt (tj. Dz. U. z 2023 r. poz. 1570).

W obszarze planu nie występują złoża kopalin, nie stwierdza się zagrożenia ruchami masowymi oraz nie występuje zagrożenie powodziowe.

## **8. Cele ochrony środowiska ustanowione na szczeblu międzynarodowym, wspólnotowym i krajowym, istotne z punktu widzenia projektu planu oraz sposoby, w jakich te cele i inne problemy środowiska zostały uwzględnione podczas opracowywania projektu planu**

Przy formułowaniu ustaleń planu uwzględniono cele ochrony środowiska wynikające z międzynarodowych, wspólnotowych i regionalnych dokumentów środowiskowych, w których cele ekologiczne uznaje się za równorzędne z innymi celami rozwoju.

Program Wspólnoty w zakresie środowiska działa na rzecz umieszczania problemów ochrony środowiska we wszystkich politykach i przedsięwzięciach Wspólnoty.

Do dokumentów wspólnotowych szczególnie istotnych z punktu widzenia środowiska, a w szczególności ochrony przyrody, należą Dyrektywy Ptasia i Siedliskowa. Ważnym dokumentem jest Strategia Zrównoważonego Rozwoju Unii Europejskiej.

W Polsce zrównoważony rozwój zagwarantowany jest konstytucyjnie od 1997 roku, a zatem uwzględniony jest w Polityce Ekologicznej Państwa czy Krajowej Strategii ochrony i umiarkowanego użytkowania różnorodności biologicznej. W dokumentach tych uwzględniono cele ochrony środowiska przyjęte w ratyfikowanych przez Polskę Konwencjach międzynarodowych.

Do dokumentów regionalnych – na szczeblu województwa pomorskiego, uwzględniających cele ekologiczne, należą m.in.:

- Strategia rozwoju województwa pomorskiego 2030,
- Plan zagospodarowania przestrzennego województwa pomorskiego 2030 wraz z prognozą oddziaływania na środowisko, 2017,
- Program ochrony środowiska dla województwa pomorskiego 2030,
- Regionalny Program Strategiczny w zakresie bezpieczeństwa środowiskowego i energetycznego, 2021,
- Plan gospodarki odpadami dla województwa pomorskiego 2022.

W Planie zagospodarowania przestrzennego województwa pomorskiego ustala się generalną zasadę polegającą na długookresowym równoważeniu rozwoju różnych sfer życia i działalności w przestrzeni województwa.

W dokumencie tym uwzględnia się cel generalny wynikający ze Strategii województwa odnoszący się do przestrzeni, a polegający na kształtowaniu harmonijnej struktury funkcjonalno-przestrzennej województwa sprzyjającej równoważeniu wykorzystywania cech, zasobów i walorów przestrzeni z rozwojem gospodarczym, wzrostem poziomu i jakości życia oraz trwałym zachowaniem wartości środowiska dla potrzeb obecnego i przyszłych pokoleń.

W Programie ochrony środowiska dla województwa pomorskiego 2030, zawarto cele w podziale na poszczególne obszary interwencji:

- 1) klimat i jakość powietrza - poprawa stanu jakości powietrza;
- 2) zagrożenia hałasem - poprawa klimatu akustycznego;
- 3) pola elektromagnetyczne - utrzymanie dotychczasowego stanu braku zagrożeń ponadnormatywnym promieniowaniem elektromagnetycznym;
- 4) gospodarowanie wodami - czyste wody i bezpieczeństwo przeciwpowodziowe;
- 5) gospodarka wodno-ściekowa - racjonalna gospodarka wodno-ściekowa;
- 6) zasoby geologiczne - optymalizacja i racjonalne gospodarowanie zasobami kopalin ze złóż;
- 7) gleby - przywrócenie i utrzymanie dobrego stanu gleb;
- 8) gospodarka odpadami i zapobieganie powstawaniu odpadów - racjonalna gospodarka odpadami;
- 9) zasoby przyrodnicze - ochrona krajobrazu i różnorodności biologicznej;
- 10) zagrożenia poważnymi awariami - ograniczenie ryzyka wystąpienia poważnych awarii przemysłowych dla ludzi i środowiska oraz minimalizacja ich skutków.

Szczególnie istotne dla obszaru opracowania są cele wynikające z ww. Programu, przewidziane do realizacji w latach 2022-2025, takie jak:

- osiągnięcie i utrzymywanie standardów jakości środowiska, wpływających na warunki zdrowotne,
- ochrona różnorodności biologicznej i krajobrazowej, zatrzymanie procesu jej utraty oraz poprawa spójności systemu obszarów chronionych,
- kształtowanie u mieszkańców województwa pomorskiego postaw i nawyków proekologicznych oraz poczucia odpowiedzialności za stan środowiska,
- racjonalizacja wykorzystania zasobów wód podziemnych, ochrona głównych zbiorników wód podziemnych stanowiących ważne źródło zaopatrzenia ludności w wodę.

Cele strategiczne rozwoju województwa pomorskiego 2030, to trwałe bezpieczeństwo, otwarta wspólnota regionalna i odporna gospodarka, w tym odnoszące się szczególnie do obszaru planu, to m.in.:

1) w zakresie przedsiębiorczości:

- lepsze warunki dla przedsiębiorczości i innowacji,
- rozwój gospodarki wykorzystującej specyficzne zasoby regionalne,
- efektywna sfera publiczna;

2) w zakresie spójności:

- wzrost zatrudnienia i mobilności zawodowej,
- silne, zdrowe i zintegrowane społeczeństwo,
- kształtowanie procesów społecznych i przestrzennych dla poprawy jakości życia;

3) w zakresie dostępności:

- poprawa funkcjonowania systemów infrastruktury technicznej i teleinformatycznej,
- zachowanie i poprawa stanu środowiska przyrodniczego;

4) w zakresie wykorzystania odnawialnych źródeł energii:

- ochrona stanu środowiska przyrodniczego.

Sformułowane w Planie województwa cele główne polityki przestrzennej województwa powiązane z celami strategicznymi są następujące:

- 1) powiązanie województwa z Europą, w tym przede wszystkim z Regionem Bałtyckim;
- 2) wzrost konkurencyjności i efektywności gospodarowania przestrzenią;
- 3) osiągnięcie warunków i jakości życia mieszkańców zbliżonych do średniej europejskiej;
- 4) zahamowanie dewaloryzacji środowiska oraz ochrona jego struktur i wartości;
- 5) podwyższenie walorów bezpieczeństwa i odporności na skutki awarii i klęsk żywiołowych.

Ponadto, uwzględniono Strategię rozwoju społeczno-gospodarczego gminy na lata 2021-2026, w której ustalono zadania niezbędne do podniesienia jakości życia mieszkańców gminy Kobylnica. Określone w niej główne obszary strategiczne, w tym dotyczące infrastruktury i środowiska zawierają sformułowane cele strategiczne i wynikające z nich zadania operacyjne. Są to m.in.:

- 1) czyste środowisko, rozwinięta infrastruktura techniczna gminy oparta o odnawialne źródła energii związana z budową, rozbudową i modernizacją infrastruktury technicznej gminy;
- 2) ochrona środowiska naturalnego związana z obniżeniem poziomów emisji przez modernizacją systemów ogrzewania, promocją dbałości o stan środowiska, w oparciu o zasady zrównoważonego rozwoju i edukacją ekologiczną w tym zakresie, promowaniem działań służących ochronie terenów o cennych walorach przyrodniczych i krajobrazowych, a także rozbudową i dostosowaniem do obowiązujących standardów gminnej sieci kanalizacyjnej i wodociągowej.

Realizacja wytyczonych w strategii celów powinna spowodować zrównoważony rozwój gospodarczy oraz polepszenie warunków życia mieszkańców przy zachowaniu walorów środowiska naturalnego na terenie całej gminy.

Cele wynikające z ww. dokumentów zostały odpowiednio uwzględnione w trakcie opracowywania projektu planu.

## 9. Analiza i ocena przewidywalnego znaczącego oddziaływania na cele i przedmiot ochrony obszarów Natura 2000 oraz integralność tych obszarów

Obszar objęty projektem planu położony jest poza siecią obszarów Natura 2000. Najbliżej, w odległości ok. 0,8 km na południowy wschód znajduje się obszar Natura 2000 – Obszar Specjalnej Ochrony Ptaków „Dolina Słupi”, oznaczony kodem PLB 220002 (Rozporządzenie Ministra Środowiska z dnia 12 stycznia 2011 r. w sprawie obszarów specjalnej ochrony ptaków - Dz. U. Nr 25, poz. 113 ze zm.), obejmujący jednocześnie obszar Parku Krajobrazowego „Dolina Słupi”.

Znacznie dalej, w odległości ok. 1,9 km na wschód w linii prostej od najbardziej wysuniętego punktu obszaru objętego planem, rozciąga się projektowany, mający znaczenie dla Wspólnoty, Specjalny Obszar Ochrony Siedlisk SOO „Dolina Słupi”, oznaczony kodem PLH 220052 (decyzja Komisji Europejskiej z dnia 12 grudnia 2008 r.).

Nie przewiduje się oddziaływania realizacji ustaleń projektu planu na cele i przedmioty ochrony ww. obszarów Natura 2000 oraz na ich integralność.

## 10. Analiza i ocena przewidywanego znaczącego oddziaływania na środowisko, a w szczególności na: różnorodność biologiczną, ludzi, zwierzęta, rośliny, wodę, powietrze, powierzchnię ziemi, krajobraz, klimat, zasoby naturalne i zabytki – z uwzględnieniem zależności między tymi elementami środowiska i między oddziaływaniami na te elementy

Obszar planu, o powierzchni 5,01 ha, położony jest w obrębie Łosino, w północno-wschodniej części gminy Kobylnica, w powiecie słupskim, w północno-zachodniej części woj. pomorskiego. Miejscowym planem zagospodarowania przestrzennego objęto, położone w zachodniej części miejscowości Łosino działki nr 13/1 i 13/2 (poprzednio działka nr 13).

W obowiązującym planie miejscowym teren projektu planu stanowił część terenu rolniczego. W projekcie planu umożliwiono rozwój funkcji mieszkaniowej (teren zabudowy mieszkaniowej jednorodzinnej wolnostojącej lub bliźniaczej MNW-MNB), rozbudowę systemu komunikacyjnego i infrastruktury technicznej, w tym wyznaczono teren komunikacji drogowej wewnętrznej KR, a także wprowadzono teren zieleni urządzonej ZP.

W § 3 projektu planu ustala się zasady ochrony i kształtowania ładu przestrzennego, uwzględniające postulowane w studium gminy obejście Łosino wraz z Zajączkowem w ciągu drogi krajowej nr 21 oraz ustalone przepisami odległości od elektrowni wiatrowych, w związku z położeniem w otoczeniu istniejącego zespołu elektrowni wiatrowych. Zasady te dotyczą m.in. harmonizowanie zabudowy w granicach terenu z uwzględnieniem otoczenia, poprzez stosowanie spójnych rozwiązań architektonicznych, zbliżonych rozwiązań materiałowych, dążyć należy do estetyzacji krajobrazu m. in. przez dbałość o detal architektoniczny.

Przyjęto podstawowe gabaryty określające m.in. wysokość zabudowy, nachylenie dachów oraz przewidziano się rozbudowę systemu komunikacyjnego i infrastruktury technicznej, podobnie jak w obowiązującym planie miejscowym wsi Łosino z fragmentem Zajączkowa.

Realizacja ustaleń projektu planu będzie wywierać wpływ na wszystkie elementy środowiska występujące w jego granicach, przy czym będą to wpływy bardzo zróżnicowane, zarówno korzystne, jak i negatywne o różnej uciążliwości, krótko, średniookresowe oraz długotrwałe, a nawet nieodwracalne, najczęściej o lokalnym zasięgu.

Do ustaleń projektu o przewidywanym, szczególnie korzystnym oddziaływaniu należą ustalenia zawarte w § 5 - Zasady ochrony środowiska, przyrody i krajobrazu oraz zasady kształtowania krajobrazu, a także zawarte w § 9 - Zasady modernizacji, rozbudowy i budowy systemów infrastruktury technicznej. Odnoszą się one do ochrony środowiska i jego zasobów, postulują zastosowanie wszelkich dostępnych rozwiązań technicznych, technologicznych i organizacyjnych, które maksymalnie ograniczą negatywny wpływ na środowisko, w zakresie modernizacji, rozbudowy oraz budowy systemów: zaopatrzenia w wodę, gaz, energię elektryczną, ciepło, odprowadzania ścieków.

Ustalenia planu wprowadzają ograniczenia uciążliwości związane z postulowanym obejściem Łosina wraz z Zajączkowem w ciągu drogi krajowej nr 21, a także uwzględniają położenie w rejonie zespołu elektrowni wiatrowych.

Poniżej przedstawiono poszczególne komponenty środowiska przyrodniczego oraz oceniono przewidywane, najważniejsze oddziaływania ustaleń niniejszego miejscowego planu zagospodarowania przestrzennego.

### **Powierzchnia ziemi, gleby**

W wyniku realizacji ustaleń na obszarze projektu planu sukcesywnie będą następowały zmiany powierzchni ziemi. Związane będą z przewidywanym wznoszeniem nowych obiektów mieszkaniowych (teren MNW-MNB). Zmiany spowoduje także budowa dróg, zatok postojowych, budowa sieci i urządzeń infrastruktury technicznej.

Zmiany powierzchni ziemi pociągnie za sobą również ustalenie konieczności zapewnienia w granicach działek miejsc postojowych dla stałych i okresowych użytkowników, w ilości odpowiadającej programowi inwestycji, realizacja dróg wewnętrznych i placów oraz budowa obiektów małej architektury i służących wypoczynkowi i rekreacji.

Szczegółowy zakres zabiegów niwelacyjnych może być określony dopiero na etapie projektowania. W trakcie realizacji spodziewać się można zmian w strukturze pionowej gruntów.

Wskutek realizacji planowanej zabudowy nastąpi ubytek warstwy glebowej, zniekształcenia mechaniczne gleby, zmiana poziomu próchnicznego w glebie. Materiał pochodzący z prac ziemnych powinien być, w miarę możliwości, wykorzystany w obrębie obszaru planu (w ramach prac niwelacyjnych, budowlanych oraz dalszych prac, związanych z docelowym zagospodarowaniem).

W czasie budowy w obrębie obszaru powstawać będą zwałowiska, składowiska mas ziemnych, materiałów budowlanych. Po zakończeniu budowy zwałowiska, składowiska znikną, nastąpi zładowanie rzeźby.

Przy projektowaniu konieczne jest uwzględnienie istniejących warunków geotechnicznych, przyrodniczych oraz ukształtowania terenu.

Plan ustala stosowanie zasady racjonalnego zagospodarowania terenów przeznaczonych pod zabudowę, w szczególności poprzez zachowanie odpowiednich proporcji pomiędzy powierzchniami: zabudowy i biologicznie czynną.

Dla ochrony gleb przed skażeniem, plan ustala konieczność stosowania odpowiednich zabezpieczeń w celu zapobiegania w trakcie prac budowlanych awaryjnym wyciekom substancji ropopochodnych ze sprzętu budowlanego oraz chemicznych, płynnych substancji budowlanych na terenie ich składowania i użycia.

Według dostępnych na obecnym etapie danych i informacji z realizowanego ogólnopolskiego Programu System Ochrony Przeciwosuwiskowej, w terenie objętym planem nie wskazano na występowanie osuwisk ani obszarów predysponowanych do wystąpienia ruchów masowych. Nie występują także obszary szczególnego zagrożenia powodzią.

### **Wody powierzchniowe i podziemne**

Realizacja ustaleń projektu planu będzie miała wpływ na wody powierzchniowe i podziemne w rejonie planu. W trakcie prac budowlanych, po ich zakończeniu, mogą nastąpić nieznaczne zmiany w wielkościach i kierunkach spływów powierzchniowych i podziemnych. Możliwości naturalnego drenażu podziemnego mogą zostać ograniczone poprzez uszczuplenie powierzchni biologicznie czynnych.

W związku z realizacją ustaleń projektu zwiększy się pobór wód podziemnych. Dla zaspokojenia przyszłych potrzeb plan przewiduje budowę sieci wodociągowej.

Zwiększy się ilość wytwarzanych ścieków w obszarze planu (ścieki socjalno-bytowe, zanieczyszczone wody opadowe). W planie przewiduje się budowę sieci kanalizacji sanitarnej. Zgodnie z założeniami projektu, przewiduje się układ mieszany, grawitacyjno-tłoczny kanalizacji sanitarnej, z odprowadzeniem ścieków do miejskiego systemu kanalizacji, spójnego z mechaniczno-biologiczną oczyszczalnią w Słupsku.

W planie wskazano, że wody opadowe i roztopowe należy zagospodarować na własnej działce, części terenu lub terenie, z zastosowaniem retencjonowania, wyłącznie w sposób niezakłócający warunków gruntowo-wodnych na działkach sąsiednich, ze spełnieniem odpowiednich wymogów, wynikających z przepisów szczególnych. W planie wskazano realizację obiektów małej retencji, jak stawy, oczka wodne lub inne systemy retencjonowania.

Nadmiar wód może być odprowadzany do gminnego systemu odprowadzania wód opadowych i roztopowych, po zastosowaniu rozwiązań opóźniających ich spływ.

Ponadto, w przypadku występowania systemu melioracyjnego, dopuszcza się jego przebudowę, pod warunkiem zachowania zrównoważonych stosunków wodnych w obszarze objętym planem miejscowym i w otoczeniu, zgodnie z przepisami szczególnymi.

Obszar objęty planem położony jest w zasięgu udokumentowanego Lokalnego Zbiornika Wód Podziemnych „Słupsk”. Z uwagi na możliwość wystąpienia okresowego pogorszenia warunków izolacyjnych dla wód podziemnych w trakcie prac budowlanych (wykopy), w projekcie planu ustala się zasady ochrony wód podziemnych przed zanieczyszczeniem, poprzez podkreślenie, że przewidziane zagospodarowanie terenu nie może stanowić źródła zanieczyszczeń dla środowiska gruntowo-wodnego oraz nie może powodować zmian stosunków wodnych w obszarze objętym planem miejscowym oraz na terenach przyległych.

W planie wykluczono magazynowanie i składowanie odpadów, materiałów i substancji szczególnie szkodliwych dla środowiska wodnego w sposób mogący spowodować trwałe zanieczyszczenie gruntów lub wód.

Według planu należy stosować odpowiednie zabezpieczenia w celu niedopuszczenia w trakcie prac budowlanych do awaryjnych wycieków substancji ropopochodnych ze sprzętu budowlanego i chemicznych, płynnych substancji budowlanych na terenie ich składowania i użycia.

W wyniku realizacji ustaleń planu nie przewiduje się obniżenia jakości wód podziemnych w rejonie planu oraz obniżenia się jakości wód powierzchniowych w zlewni rzeki Słupi.

Zagrożenia mogą pojawić się w przypadku awarii obiektów oraz uszkodzeń sieci kanalizacyjnych.

Budowa sieci kanalizacyjnej i systemu odprowadzania wód opadowych i roztopowych, może spowodować krótkotrwałe i przejściowe ujemne oddziaływania na glebę, powietrze, klimat akustyczny, szatę roślinną i krajobraz. Skutki długofalowe będą miały charakter pozytywny.

Bezpieczny dla wód sposób składowania odpadów normują odpowiednie przepisy i uchwały Rady Gminy.

### **Różnorodność biologiczna, zwierzęta, rośliny**

Obszar objęty planem znajduje się w rejonie urbanizujących się terenów wsi Łosino i nie wyróżnia się szczególną różnorodnością przyrodniczą.

Generalnie nastąpi zmniejszenie powierzchni biologicznie czynnej wskutek zurbanizowania i zabudowy terenu mieszkaniowego, co w konsekwencji spowoduje wyparcie z nich występujących niewielu gatunków zwierząt, obecnie zasiedlających teren lub przez niego migrujących.

W wyniku zagospodarowania obszaru zgodnie z ustaleniami planu, różnorodność szaty roślinnej może się zwiększyć, ze względu na postulowane w planie wprowadzanie zieleni izolacyjno-krajobrazowej, parkowej, przydomowej oraz zastosowanie gatunków roślin rodzimych zgodnych geograficznie i siedliskowo do kształtowania terenów zielonych, celem zapobiegania rozprzestrzenianiu się obcych gatunków inwazyjnych w środowisku.

Z uwagi na realizację ustaleń projektu planu, nastąpi zmniejszenie powierzchni biologicznie czynnej. W projekcie ustalono, że minimum 50% powierzchni terenu zabudowy mieszkaniowej jednorodzinnej wolnostojącej lub bliźniaczej powinna stanowić powierzchnia biologicznie czynna. Przy urządzaniu czynnych biologicznie powierzchni należy mieć na uwadze potrzebę izolacji względem otoczenia, potencjalną konieczność ochrony akustycznej, ograniczenie zapylenia, pochłanianie zanieczyszczeń, poprzez wprowadzenie zieleni izolacyjno-krajobrazowej.

W trakcie inwentaryzacji obszaru objętego planem i jego najbliższego otoczenia nie stwierdzono występowania gatunków roślin, zwierząt i grzybów chronionych na podstawie przepisów szczególnych. W projekcie planu sformułowano jednak zapis dotyczący konieczności zapewnienia, przy realizacji ustaleń planu, ochrony siedlisk i stanowisk chronionych gatunków, zgodnie z przepisami szczególnymi dotyczącymi ochrony gatunkowej roślin, zwierząt i grzybów, objętych ochroną, w przypadku ich zidentyfikowania.

W związku z realizacją ustaleń projektu planu nie przewiduje się znaczących zmian w strukturze środowiska przyrodniczego obszaru objętego planem.

### **Klimat, powietrze, hałas i promieniowanie**

Realizacja ustaleń projektu planu może spowodować niewielkie zmiany mikroklimatyczne. Zmiany dotyczyć będą warunków cieplnych, wiatrowych, parametrów nasłonecznienia.

Funkcjonowanie planowanych obiektów mieszkaniowych i związany z tym dodatkowy ruch samochodowy, nie spowodują znacznych zmian w zakresie stanu jakościowego powietrza atmosferycznego zarówno w obszarze planu, jak w jego otoczeniu.

Okresowe pogorszenie warunków aerosanitarnych może także nastąpić w czasie trwania prac budowlanych związanych z realizacją zabudowy mieszkaniowej, budową dróg wewnętrznych i parkingów, jak również budową sieci wodociągowych, kanalizacji sanitarnej i systemu odprowadzenia wód deszczowych i roztopowych.

Według projektu planu emisja zanieczyszczeń pyłowych i gazowych do powietrza, pochodząca z planowanych inwestycji nie może przekraczać dopuszczalnych standardów emisyjnych. Nie może też powodować przekroczeń standardów jakości środowiska poza zagospodarowanymi terenami.

W projekcie planu przewidziano możliwość wprowadzania zieleni izolacyjno-krajobrazowej wzdłuż ciągów komunikacyjnych. Zieleń będzie pełnić rolę pochłaniacza zanieczyszczeń i w pewnym stopniu ograniczy hałas komunikacyjny. Wskazana zieleń będzie pełnić również rolę krajobrazową, osłaniając zabudowę mieszkaniową od strony postulowanego obejścia w ciągu drogi krajowej nr 21.

Zanieczyszczenia powstające w obrębie obszaru planu będą się przemieszczać zgodnie z kierunkami wiatrów, a więc przeważnie w kierunku wschodnim. Rolę pochłaniacza zanieczyszczeń na terenach mogą spełniać również nowo kształtowane powierzchnie biologicznie czynne.

W projekcie planu, dla ograniczenia wielkości emisji zanieczyszczeń do powietrza przewidziano zaopatrzenie w ciepło dla celów grzewczych i technologicznych z indywidualnych ewentualnie grupowych nieemisyjnych lub niskoemisyjnych źródeł ciepła. Możliwe jest więc wykorzystanie takich paliw, jak gaz, olej opałowy, energia elektryczna, kolektory słoneczne itp.

Dopuszczono również możliwość zaopatrzenia w energię cieplną z sieci ciepłowniczej w przypadku realizacji takiej inwestycji w miejscowości Łosino. Na zmniejszenie emisji zanieczyszczeń do powietrza może wpłynąć również ustalenie dopuszczające dostawę energii elektrycznej ze źródeł odnawialnych.

W związku z realizacją ustaleń planu może istotnie ulec zwiększeniu poziom hałasu w obszarze opracowania. W celu ochrony przed tymi negatywnymi czynnikami, plan ustala konieczność zastosowania wszelkich dostępnych rozwiązań technicznych, technologicznych i organizacyjnych, które maksymalnie ograniczą negatywny wpływ na środowisko, w tym uciążliwości akustyczne i aerosanitarnie związane z planowanym zagospodarowaniem terenu.

Obszar planu miejscowego znajduje się poza strefą ochronną od urządzeń wytwarzających energię z odnawialnych źródeł energii o mocy przekraczającej 100 kW, jak również poza strefą oddziaływania istniejącego zespołu elektrowni wiatrowych na poziomie równym i powyżej 40 dB. Jednakże w planie uwzględnia się położenie fragmentu obszaru objętego planem w strefie 700 m od elektrowni wiatrowej. W związku z tym w projekcie planu ustalono nieprzekraczalną linię zabudowy z odgięciem poza tę strefę.

Ochronie przed promieniowaniem służy ustalony bezpośrednio w projekcie zapis, że w zakresie ochrony przed polem elektromagnetycznym związanym z obiektami elektroenergetycznymi i telekomunikacyjnymi obowiązują zasady dotyczące budowy i lokalizacji urządzeń i sieci infrastruktury technicznej określone w wymaganiach przepisów szczególnych.

Analogicznie jak w przypadku emisji zanieczyszczeń, w projekcie planu sformułowano zapis odnośnie konieczności nieprzekraczania dopuszczalnych poziomów hałasu – zgodnie z obowiązującymi przepisami.

Ponadto, w planie miejscowym określono ograniczenia w zakresie obronności związane z zapewnieniem funkcjonowania Bazy systemu obrony przed rakietami balistycznymi w Redzikowie dotyczące w szczególności użytkowania terenów i przestrzeni powietrznej.

### **Zasoby naturalne**

W obszarze objętym planem miejscowym nie występują tereny górnicze, a także obszary szczególnego zagrożenia powodzią oraz obszary osuwania się mas ziemnych.

W obszarze planu nie występują udokumentowane złoża kopalin, udokumentowane są natomiast znaczące zasoby wód podziemnych w postaci wyznaczonego obszaru ochronnego Lokalnego Zbiornika Wód Podziemnych „Słupsk”. Jak wskazano powyżej, docelowe rozwiązania w zakresie infrastruktury technicznej powinny służyć ochronie wód powierzchniowych, jak i podziemnych i mają na celu zapobieżenie obniżenia się jakości wód Zbiornika zgromadzonych w obszarze planu.

W ustaleniach planu podkreślono, że zagospodarowanie terenu nie może stanowić źródła zanieczyszczeń dla środowiska gruntowo-wodnego oraz nie może powodować zmian stosunków wodnych w obszarze objętym projektem planu miejscowego oraz na terenach przyległych.

### **Krajobraz**

W związku z realizacją ustaleń projektu planu przewiduje się sukcesywne zmiany w krajobrazie obszaru objętego planem oraz w jego sąsiedztwie. Z uwagi na obecność zespołu elektrowni wiatrowych w otoczeniu obszaru objętego planem, poprzez ustalenia projektu planu - odgięcie nieprzekraczalnej linii zabudowy - zapewnia się zachowanie odległości 700 m pomiędzy istniejącą elektrownią wiatrową a budynkiem mieszkalnym.

Zgodnie ze studium gminy obszar objęty planem miejscowym położony jest w paśmie rozwoju i przylega do terenu przeznaczanego w obowiązującym planie miejscowym pod zabudowę mieszkaniową jednorodzinną z dopuszczeniem zabudowy usługowej.

Zmiana krajobrazu w obszarze planu na zurbanizowany, skutkować będzie zwiększeniem liczby nowych obiektów kubaturowych, powstaniem utwardzonych nawierzchni dróg, parkingów, placów.

Plan zaleca także, w miarę możliwości terenowych, wprowadzanie zieleni izolacyjno-krajobrazowej wzdłuż ciągów komunikacyjnych, a wzdłuż postulowanego obejścia w ciągu drogi krajowej nr 21, poza obszarem objętym planem, został wyznaczony ciąg zieleni.

W projekcie planu ustalono szczegółowe zasady dotyczące zabudowy i zagospodarowania terenu, służące ochronie i kształtowaniu krajobrazu m.in. powierzchnie zabudowy, wysokość zabudowy, powierzchnia biologicznie czynna.

Dla terenu zabudowy mieszkaniowej jednorodzinnej wolnostojącej lub bliźniaczej MNW-MNB ustalono m.in. minimalną wielkość powierzchni działki - 800 m<sup>2</sup>, maksymalną powierzchnię zabudowy - 30%, minimalną powierzchnię biologicznie czynną - 50%, wysokość zabudowy - do 2 kondygnacji, w tym poddasze użytkowe i równocześnie maksymalnie do 10 m, kąt nachylenia dachów 25°-55°, a także symetryczne dachy budynków mieszkalnych.

Natomiast dla terenu zieleni urządzonej ustalono m.in. maksymalną powierzchnię zabudowy - 2%, a wysokość zabudowy - 1 kondygnacja i równocześnie maksymalnie do 6 m, kąt nachylenia dachów do 35°.

Istotne jest ustalenie odnośnie harmonizowania zabudowy w granicach terenu z uwzględnieniem otoczenia, poprzez stosowanie spójnych rozwiązań architektonicznych, zbliżonych rozwiązań materiałowych, dążenie do estetyzacji krajobrazu m. in. przez dbałość o detal architektoniczny.

W obszarze objętym planem miejscowym nie wskazano krajobrazów priorytetowych, które określa się w audycie krajobrazowym oraz w planach zagospodarowania przestrzennego województwa, z uwagi na brak dokumentu stanowiącego podstawę ich uwzględnienia.

### **Zabytki**

Na obszarze objętym projektem planu nie występują stanowiska archeologicznego dziedzictwa kulturowego wymagające odpowiedniej ochrony strefowej, krajobrazy kulturowe, ani chronione obiekty architektoniczne na podstawie przepisów w zakresie dziedzictwa kulturowego i zabytków oraz dóbr kultury współczesnej.

W trakcie prac budowlanych na etapie realizacji planowanej zabudowy, podczas prowadzenia prac ziemnych należy prowadzić obserwację urobku i miejsc prowadzonych prac przy zdejmowaniu kolejnych warstw ziemi. W przypadku natrafienia na przedmiot posiadający cechy zabytku /np. ślady wskazujące na istnienie stanowiska archeologicznego/, należy przerwać prace i niezwłocznie poinformować konserwatora zabytków oraz wstrzymać prace do czasu podjęcia przez niego decyzji.

### **Ludzie**

W związku z przeznaczeniem terenów objętych planem pod zabudowę mieszkaniową jednorodzinna wolnostojącą lub bliźniaczą oraz zielenią urządzonej, w projekcie planu, stanowiącego zmianę obowiązującego planu miejscowego, umożliwiono zminimalizowanie ujemnych wpływów na ludzi.

Służą temu ustalenia dotyczące zasad kształtowania systemów komunikacji i infrastruktury technicznej, wraz z odpowiednim kształtowaniem zieleni, które będą skutkować wzrostem komfortu życia i zdrowiem mieszkańców.

Dla ograniczenia oddziaływania postulowanego w studium gminy obejścia miejscowości Łosino i Zajączkowo ustalono nieprzekraczalną linię zabudowy, w odległości 15 m od zachodniej granicy planu miejscowego, z odgięciem związanym ze strefą 700 m od istniejącej elektrowni wiatrowej.

W projekcie podkreśla się konieczność zabezpieczenia budynków z pomieszczeniami przeznaczonych na pobyt ludzi, które należy lokalizować i projektować z uwzględnieniem zabezpieczeń zapewniających ochronę przed uciążliwościami związanymi z położeniem w sąsiedztwie przewidywanego przebiegu drogi krajowej, poza obszarem objętym planem miejscowym.

Eliminacji uciążliwości służyć będzie wprowadzenie zieleni izolacyjno-krajobrazowej, o odpowiedniej strukturze, osłaniającej zabudowę mieszkaniową. Plan ustala także wprowadzanie zieleni, w miarę możliwości terenowych, wzdłuż ciągów komunikacyjnych.

Wpływ na ludzi ma także sposób zagospodarowania terenów przeznaczonych pod zabudowę, który powinien odbywać się zgodnie z zasadą racjonalnego wykorzystania terenu, oznaczającą w szczególności zachowanie odpowiednich proporcji pomiędzy powierzchniami: zabudowy i biologicznie czynną.

Ponadto, zapisy projektu umożliwiają wprowadzanie zieleni urządzonej /zapewnienie powierzchni biologicznie czynnej/ wraz z obiektami małej architektury i dla funkcji wypoczynkowo-rekreacyjnej.

W planie ustalono, że przy realizacji zainwestowania i użytkowaniu terenów w jego granicach należy zastosować takie rozwiązania techniczne, technologiczne i organizacyjne, które ograniczą negatywny wpływ na środowisko /także na ludzi/.

Ustalenia projektu planu będą miały korzystny wpływ na ludzi, m.in. poprzez umożliwienie zamieszkania i rekreacji – ogólnodostępny park dla mieszkańców.

## **11. Informacje o transgranicznym oddziaływaniu na środowisko**

Dla planowanych przedsięwzięć wynikających z realizacji ustaleń projektu planu nie prognozuje się możliwości wystąpienia transgranicznego oddziaływania na środowisko zgodnie z art. 104 ustawy o udostępnianiu informacji o środowisku i jego ochronie (...) z dnia 3 października 2008 r.

## **12. Rozwiązania mające na celu zapobieganie, ograniczanie lub kompensację przyrodniczą negatywnych oddziaływań na środowisko, mogących być rezultatem realizacji projektu planu, w szczególności na cele i przedmiot obszarów Natura 2000 oraz ich integralność**

Obszar objęty projektem planu położony jest poza siecią obszarów Natura 2000, w znacznym od nich oddaleniu. Najbliżej, w odległości ok. 0,8 km na południowy wschód znajduje się obszar Natura 2000 – Obszar Specjalnej Ochrony Ptaków „Dolina Słupi”, oznaczony kodem PLB 220002 (Rozporządzenie Ministra Środowiska z dnia 12 stycznia 2011 r. w sprawie obszarów specjalnej ochrony ptaków - Dz. U. Nr 25, poz. 113 ze zm.), obejmujący jednocześnie obszar Parku Krajobrazowego „Dolina Słupi”.

Dalej, w odległości ok. 1,9 km na wschód w linii prostej od najbardziej wysuniętego punktu obszaru objętego planem, rozciąga się projektowany, mający znaczenie dla Wspólnoty, Specjalny Obszar Ochrony Siedlisk SOO „Dolina Słupi”, oznaczony kodem PLH 220052 (decyzja Komisji Europejskiej z dnia 12 grudnia 2008 r.).

Nie przewiduje się oddziaływania realizacji ustaleń projektu planu na cele i przedmioty ochrony ww. obszarów Natura 2000 oraz na ich integralność.

Natomiast zakłada się, że przyjęte w projekcie rozwiązania dotyczące ochrony wód będą miały pośrednio pozytywny wpływ na środowisko obszaru oraz jego otoczenia /położenie w zasięgu zlewni Słupi oraz w zasięgu Lokalnego Zbiornika Wód Podziemnych Słupsk/, a tym samym także na cele i przedmioty ochrony pozostającego w zainteresowaniu Wspólnoty, obszaru ochrony siedlisk Natura 2000 „Dolina Słupi”.

Dotyczy to ustalonych zasad kształtowania systemów infrastruktury technicznej: sieci wodociągowej, kanalizacji sanitarnej i systemu odprowadzania wód opadowych i roztopowych, szczególnie związanych z ograniczaniem negatywnych oddziaływań i ochroną wód powierzchniowych i podziemnych.

Planowane zagospodarowanie terenów nie może stanowić źródła zanieczyszczeń dla środowiska gruntowo-wodnego, jak również nie może powodować zmian stosunków wodnych w obszarze objętym planem oraz na terenach przyległych.

Konieczne jest także, aby przy realizacji zainwestowania i użytkowaniu terenu zastosować wszelkie dostępne rozwiązania techniczne, technologiczne i organizacyjne, które w maksymalnym stopniu ograniczą negatywny wpływ na środowisko, w tym uciążliwości akustyczne i aerosanitarne związane z planowanym zagospodarowaniem terenu.

Zapobieganiu i ograniczaniu negatywnych oddziaływań na środowisko pośrednio lub bezpośrednio służyć będzie zastosowanie zasad dotyczących konieczności utrzymania wskazanych ustaleniami planu parametrów, wskaźników zabudowy i powierzchni biologicznie czynnej w obszarze objętym planem, wprowadzaniem wzdłuż dróg, w miarę możliwości terenowych, zieleni izolacyjno-krajobrazowej, z preferowaniem gatunków roślin rodzimych zgodnych geograficznie i siedliskowo w przypadku kształtowania terenów zielonych (zieleni izolacyjna, parkowa).

W obszarze planu dopuszcza się zaopatrzenie w ciepło dla celów grzewczych i technologicznych z indywidualnych, ewentualnie grupowych, nieemisyjnych lub niskoemisyjnych źródeł ciepła.

Odnosnie ochrony powietrza w obszarze projektu planu sformułowano ustalenie zakazujące przekraczanie dopuszczalnych standardów emisyjnych. Emisja zanieczyszczeń pyłowych i gazowych do powietrza, pochodząca z planowanej inwestycji nie może przekraczać dopuszczalnych standardów emisyjnych ani powodować przekroczeń standardów jakości środowiska poza zagospodarowywanymi terenami.

Do zwiększania bioróżnorodności obszaru planu przyczyni się również zagospodarowanie z zachowaniem odpowiednich proporcji pomiędzy powierzchnią zabudowy i powierzchnią biologicznie czynną na działkach w granicach terenu.

W projekcie planu przewidziano także możliwość wprowadzania zieleni wzdłuż przyszłego ciągu komunikacyjnego drogi krajowej nr 21 tj. postulowanego w studium gminy obejścia Łosina.

W projekcie planu uwzględniono konieczność zapewnienia ochrony siedlisk i stanowisk chronionych gatunków /w przypadku stwierdzenia ich występowania/, zgodnie z przepisami szczególnymi dotyczącymi ochrony gatunkowej: roślin, zwierząt i grzybów, objętych ochroną, przy realizacji ustaleń planu.

### **13. Rozwiązania alternatywne do rozwiązań zawartych w projekcie planu**

W dotychczas obowiązującym miejscowym planie zagospodarowania przestrzennego wsi Łosino z fragmentem Zajązkowa, na obszarze objętym projektem planu, przewidywano teren rolniczy.

W trakcie prac na projekcie analizowano rozwiązania alternatywne dla ustaleń zawartych w projekcie planu miejscowego na każdym z etapów ich formułowania, w szczególności dotyczące lokalizacji projektowanych funkcji terenów, przebiegu drogi i lokalizacji infrastruktury technicznej, parametrów i wskaźników zabudowy oraz zagospodarowania terenów w obszarze planu, w tym powierzchni zabudowy i biologicznie czynnej, nieprzekraczalnej linii zabudowy.

Wzięto pod uwagę wnioski właścicieli nieruchomości dotyczące zmiany przeznaczenia terenu w obszarze planu.

W projekcie planu uwzględniono postulowane w studium obejście wsi Łosino wraz z Zajązkowem w ciągu drogi krajowej nr 21, znajdujące się poza obszarem objętym zmianą planu, na zachód od obecnego przebiegu drogi DK 21.

Jednym z rozwiązań alternatywnych byłoby pozostawienie dotychczas obowiązujących ustaleń dla analizowanego obszaru.

Jednakże, w planie miejscowym wsi Łosino z fragmentem Zajązkowa brak rozszerzenia przeznaczenia terenu mieszkaniowego uniemożliwiłby dalszy rozwój funkcji mieszkaniowej i wprowadzenie terenu zieleni urządzonej (park) dla mieszkańców Łosina.

Gmina Kobylnica konsekwentnie urządza obszary przestrzeni publicznej, do których należą m.in. ogólnodostępne tereny zieleni, stanowiące miejsca spotkań mieszkańców.

Po analizie, biorąc pod uwagę uwarunkowania terenowo-przestrzenne oraz obecny stan własnościowy stwierdzono, że możliwe jest ustalenie terenu zabudowy mieszkaniowej jednorodzinnej wolnostojącej lub bliźniaczej i terenu zieleni urządzonej oraz terenu komunikacji drogowej wewnętrznej.

Uwzględniając sąsiedztwo i otoczenie obszaru objętego planem miejscowym uznano, że rozszerzenie funkcji mieszkaniowej we wskazanym w studium gminy paśmie rozwoju, a także wprowadzenie terenu zieleni urządzonej zaproponowane w niniejszym projekcie planu pozwolą na dalszy rozwój miejscowości i zaspokojenie potrzeb mieszkańców, poprawę jakości ich życia sprzyjającą nawiązywaniu kontaktów społecznych.

#### **14. Informacje o przewidywanych metodach analizy skutków realizacji postanowień projektu planu oraz częstotliwości jej przeprowadzania**

Monitoring w zakresie jakości wód podziemnych i powierzchniowych wód płynących, poziomu hałasu drogowego i zanieczyszczeń powietrza, dokonywany jest w ramach systemu Państwowego Monitoringu Środowiska, z częstotliwością ustaloną zgodnie z przepisami przez odpowiednie służby monitoringu.

Wyniki prowadzonego monitoringu prezentowane są w Raportach o stanie środowiska, wydawanych w formie ogólnodostępnej publikacji.

Źródłami danych w tym zakresie może też być również Wojewódzka Baza Danych, a ponadto wydane decyzje, pozwolenia, dane statystyczne Głównego Urzędu Statystycznego.

Monitorowanie stanu środowiska w rejonie obszaru planu odbywać się będzie również poprzez systematyczne i doraźne kontrole przeprowadzane przez odpowiednie służby ochrony środowiska.

W szczególności kontrole dotyczyć powinny:

- systemu odprowadzania i oczyszczania ścieków, /wskazana częstotliwość 1-2 razy w roku/,
- systemu unieszkodliwiania odpadów stałych /wskazana częstotliwość 1-2 razy w roku/.

System monitorowania zmian zachodzących w obszarze objętym zmianą planu opierać się powinien na rejestracji i ocenie zmian w zagospodarowaniu przestrzennym obszaru opracowania, w ramach oceny aktualności planu ogólnego i planów miejscowych, dokonywanej zgodnie z art. 32 ustawy z dnia 27 marca 2003 r. o planowaniu i zagospodarowaniu przestrzennym (tj. Dz. U. z 2024 r. poz. 1130 ze zm.).

Na podstawie tego przepisu, organ sporządzający te dokumenty, zobowiązany jest przynajmniej raz w czasie kadencji rady dokonać monitoringu polegającego na analizie zmian w zagospodarowaniu przestrzennym.

#### **15. Streszczenie sporządzone w języku niespecjalistycznym**

Projekt miejscowego planu zagospodarowania przestrzennego „Łosino Zachód”, o powierzchni 5,01 ha, dla którego opracowano niniejszą prognozę, obejmuje obszar położony w zachodniej części wsi Łosino. Znajduje się w bezpośrednim sąsiedztwie planowanych do urbanizacji terenów przy ulicy Pięknej i obejmuje fragment terenu przylegający do działki nr 20, stanowiącej przedłużenie ulicy Ku Słońcu w Łosinie.

Dla tego obszaru obowiązuje miejscowy plan zagospodarowania przestrzennego wsi Łosino z fragmentem Zajązkowa z 2007 r.

Celem zmiany planu miejscowego jest korekta zasad zagospodarowania i przeznaczenia części terenu, która w ww. planie miejscowym oznaczona jest jako W.56R - teren rolniczy.

W projekcie planu umożliwiono rozwój funkcji mieszkaniowej (teren zabudowy mieszkaniowej jednorodzinnej wolnostojącej lub bliźniaczej MNW-MNB), rozbudowę systemu komunikacyjnego i infrastruktury technicznej, w tym wyznaczono teren komunikacji drogowej wewnętrznej KR, a także wprowadzono teren zieleni urządzonej ZP.

Obszar objęty planem miejscowym znajduje się w wyróżnionej w Studium uwarunkowań i kierunków zagospodarowania przestrzennego gminy Kobylnica strukturze funkcjonalno-przestrzennej – w Strefie „Wschód” – zrównoważonego rozwoju gospodarczego, w Podstrefie „Wschód A” – wielofunkcyjnej, w paśmie rozwoju, w którym umożliwia się rozszerzenie funkcji mieszkaniowej, a także rozbudowę systemu komunikacyjnego i infrastruktury technicznej, wraz z odpowiednim kształtowaniem zieleni.

Według Studium gminy, miejscowość Łosino należy do wsi rozwojowych w obszarze podmiejskim, ściśle powiązanych funkcjonalnie z Kobylnicą i stanowi ośrodek o dużej atrakcyjności dla funkcji usługowych i produkcyjnych, w związku z dobrą dostępnością komunikacyjną, planowany jest także m.in. rozwój zabudowy mieszkaniowej, w tym w formie osiedli wiejskich, przestrzeń publiczną w ramach ogólnodostępnych terenów zieleni, jak również możliwość lokalizacji urządzeń infrastruktury technicznej, w tym o znaczeniu ponadlokalnym.

Ponadto, w studium wskazano postulowane obejście w ciągu drogi krajowej nr 21 miejscowości Łosino wraz z Zajączkowem od strony zachodniej.

W prognozie poddano ocenie ustalenia zawarte w projekcie planu, a podstawowym celem prognozy jest określenie skutków środowiskowo-przestrzennych, wynikających z realizacji tych ustaleń.

Podstawę do prognozowania oddziaływania projektu planu na środowisko stanowiła charakterystyka obszaru z uwzględnieniem położenia w systemie obszarów cennych przyrodniczo, wód powierzchniowych i podziemnych, obszarów zurbanizowanych, korytarzy transportowych oraz infrastrukturalnych.

Do sporządzenia prognozy posłużyły informacje zawarte w materiałach źródłowych, w szczególności uwarunkowania określone w opracowaniach ekofizjograficznych: do Studium gminy Kobylnica oraz obszaru obowiązującego miejscowego planu zagospodarowania przestrzennego wsi Łosino z fragmentem Zajączkowa z 2007 r., a także informacje ze zmiany miejscowego planu ogólnego zagospodarowania przestrzennego gminy Kobylnica w zakresie niezbędnym do realizacji zespołu elektrowni wiatrowych w obrębach geodezyjnych Sierakowo, Kończewo, Zajączkowo, Łosino, Widzino i Kobylnica z 2003 r., jak również inwentaryzacja przyrodnicza przeprowadzona w terenie i wynikająca z niej dodatkowa ocena i analiza dla potrzeb niniejszego projektu planu.

Materiały te oraz dokonane wizje terenowe stanowiły podstawę niniejszej prognozy wykonywanej jednocześnie z projektem planu.

W prognozie wykorzystano również dokumenty lokalne, regionalne i krajowe, wspólnotowe, międzynarodowe, analizując zawarte w nich cele ochrony środowiska w odniesieniu do uwzględnionych w projekcie planu.

Prognozę sporządzono zgodnie z wymogami ustawowymi i ustalonym zakresem. W ramach prac nad prognozą dokonano oceny skutków realizacji zaproponowanych ustaleń na poszczególne, powiązane ze sobą komponenty środowiska, krajobraz, elementy krajobrazu kulturowego, a także analizowano wpływ tych ustaleń na zdrowie ludzi oraz przedstawiono rozwiązania eliminujące lub ograniczające negatywne wpływy.

Prognozę przedstawiono w formie opisowej i graficznej.

Obszar zawiera się w wyznaczonej w Studium gminy strefie, predysponowanej do różnorodnych form zagospodarowania.

Zmianą miejscowego planu zagospodarowania przestrzennego objęto, położone w Łosinie, działki nr 13/1 i 13/2 (poprzednio działka nr 13) obręb Łosino, stanowiące własność Gminy i osób fizycznych.

W granicach obszaru projektu planu znajduje się część terenu rolniczego. W sąsiedztwie i bliższym otoczeniu, od strony wschodniej i południowej, znajdują się tereny przeznaczone pod zabudowę mieszkaniową jednorodzinną, w tym z dopuszczeniem zabudowy usługowej, a od strony północnej, zachodniej i częściowo południowej - tereny rolnicze. Obszar planu od strony południowej przylega do terenu komunikacyjnego.

W sąsiedztwie obszaru i w jego otoczeniu występują elementy infrastruktury technicznej: sieć teletechniczna, wodociągowa i gazowa, sieć kanalizacji sanitarnej i deszczowej, kablowe linie elektroenergetyczne niskiego napięcia.

Równoległe do zachodniej granicy obszaru planu, w odległości 65÷75 m przebiega napowietrzna linia elektroenergetyczna 110 kV.

Obszar projektu planu położony na wysoczyźnie denno-morenowej równinno-falistej, rozciąga się od wysokości ok. 42,50 m n.p.m. na południowym wschodzie, wznosząc się do wysokości 53,00 m n.p.m. na południowym zachodzie nieznacznie opadając do wysokości 52,00 m n.p.m. na północnym zachodzie i wznosząc się do wysokości 50,00 m n.p.m. na północnym wschodzie.

Wysoczyznę budują plejstoceńskie osady lodowcowe i wodno-lodowcowe. Są to głównie słabo przepuszczalne gliny zwałowe, z domieszką gładów, gliny lekkie, miejscami pylaste, gliny piaszczyste i piaski gliniaste. Gliny zwałowe stanowią grunty nośne, korzystne dla budownictwa.

W rejonie obszaru opracowania, dominują żyzne gleby brunatne, najczęściej kwaśne i wylugowane, wytworzone z glin zwałowych i piasków gliniastych, w większości reprezentujące klasy bonitacyjne gruntów ornych: IIIa, IIIb oraz IVa, w obszarze planu - IVa.

W sąsiedztwie obszaru planu znajduje się także teren komunikacyjny.

Obszar opracowania położony jest w części Północno-Pomorskiej krainy klimatycznej, w rejonie o wysokich rocznych sumach opadów atmosferycznych – średnie roczne sumy opadów osiągają powyżej 750 mm.

Z uwagi na regionalizację hydrologiczną, obszar objęty planem znajduje się w obrębie Słupskiego Podregionu Hydrogeologicznego.

Obszar planu położony jest poza Głównymi Zbiornikami Wód Podziemnych oraz ich strefami ochronnymi, natomiast znajduje się w zasięgu udokumentowanego Lokalnego Zbiornika Wód Podziemnych “Słupsk”, poza obszarami największej podatności na zanieczyszczenie wód pierwszego poziomu, rozciągających się w formie pasma wzdłuż doliny Słupi.

W granicach opracowania planu nie występują wody powierzchniowe. Brak również obiektów objętych ochroną przyrody, nie ma także obiektów proponowanych do ochrony. Nie stwierdzono występowania stanowisk gatunków roślin, zwierząt, grzybów oraz siedlisk przyrodniczych podlegających ochronie, zgodnie z obowiązującymi przepisami.

W obszarze objętym planem nie występują tereny górnicze, a także obszary szczególnego zagrożenia powodzią oraz obszary osuwania się mas ziemnych.

W granicach powierzchni objętej planem nie występują stanowiska archeologicznego dziedzictwa kulturowego, krajobrazy kulturowe, wymagające ochrony. Nie ma także obiektów wymagających ochrony w rozumieniu przepisów dotyczących ochrony dziedzictwa kulturowego i zabytków oraz dóbr kultury współczesnej.

Miejscowość jest zwodociągowana i skanalizowana, poprzez funkcjonujący, grupowy system kanalizacji sanitarnej i odprowadzający ścieki do oczyszczalni ścieków w Słupsku. Teren objęty planem rozciąga się na obszarach o umiarkowanej degradacji, a jego odporność na zanieczyszczenia oraz antropopresję jest relatywnie wysoka. Na obszarze opracowania nie występują miejsca nielegalnego składowania odpadów komunalnych. Odpady z terenu gminy są zagospodarowywane przez Przedsiębiorstwo Gospodarki Komunalnej w Słupsku i trafiają na składowisko odpadów miasta Słupsk.

Na obszarze objętym planem, jak również na terenie całej gminy stan jakościowy powietrza atmosferycznego jest dobry, nie wystąpiły przekroczenia normatywnych, ze względu na ochronę zdrowia stężeń, dwutlenku azotu i benzenu w powietrzu.

Źródła promieniowania elektromagnetycznego nie stanowi przebiegający równoległe do zachodniej granicy obszaru planu odcinek napowietrznej linii wysokiego napięcia 110 kV wraz ze strefą ochronną.

Od strony zachodniej obszaru planu, poza napowietrzną linią elektroenergetyczną 110 kV, zrealizowano zespół elektrowni wiatrowych, z których, licząc od najbardziej wysuniętego punktu obszaru planu, na północny zachód, najbliższa elektrownia wiatrowa znajduje się odległości 676 m.

W otoczeniu terenu objętego planem, występuje i realizowana jest zabudowa mieszkaniowa jednorodzinna, w tym z dopuszczoną, w obowiązującym planie miejscowym, zabudową usługową, a w sąsiedztwie obszaru planu planowana jest do dalszej realizacji zabudowa mieszkaniowa z dopuszczoną zabudową usługową.

W projekcie planu zakłada się rozwój funkcji mieszkaniowej i wprowadzenie terenu zieleni oraz rozbudowę systemu komunikacyjnego i infrastruktury technicznej.

Z analizy oceny oddziaływania na poszczególne elementy środowiska, z uwzględnieniem zależności między nimi wynika, że realizacja ustaleń projektu planu nie spowoduje znacznych zmian powierzchni ziemi, jak również w wielkościach i kierunkach spływów powierzchniowych i podziemnych, mogą zostać ograniczone możliwości naturalnego drenażu podziemnego i zwiększyć się pobór wód podziemnych i ilość wytwarzanych ścieków w miejscowości Łosino. Dla zaspokojenia przyszłych potrzeb plan przewiduje budowę sieci wodociągowej. Zwiększy się ilość wytwarzanych ścieków w obszarze planu (ścieki socjalno-bytowe, zanieczyszczone wody opadowe). W planie przewiduje się budowę sieci kanalizacji sanitarnej.

Zgodnie z założeniami projektu, przewiduje się układ mieszany, grawitacyjno-tłoczny kanalizacji sanitarnej, z odprowadzeniem ścieków do systemu kanalizacji, który jest spójny z mechaniczno-biologiczną oczyszczalnią w Słupsku.

W planie wskazano, że wody opadowe i roztopowe należy zagospodarować na własnej działce, części terenu lub terenie, z zastosowaniem retencjonowania, wyłącznie w sposób niezakłócający warunków gruntowo-wodnych na działkach sąsiednich, ze spełnieniem odpowiednich wymogów, wynikających z przepisów szczególnych. W planie wskazano realizację obiektów małej retencji, jak stawy, oczka wodne lub inne systemy retencjonowania. Nadmiar wód może być odprowadzany do gminnego systemu odprowadzania wód opadowych i roztopowych, po zastosowaniu rozwiązań opóźniających ich spływ.

Ustalenia projektu wykluczają takie zagospodarowanie terenu, które stanowiłoby źródło zanieczyszczeń dla środowiska gruntowo-wodnego i powodowałoby zmiany stosunków wodnych w obszarze objętym planem oraz na terenach przyległych.

Podkreślono konieczność stosowania odpowiednich zabezpieczeń w celu niedopuszczenia w trakcie prac budowlanych do awaryjnych wycieków substancji ropopochodnych ze sprzętu budowlanego i chemicznych, płynnych substancji budowlanych na terenie ich składowania i użycia.

Bezpieczny dla wód sposób składowania odpadów normują odpowiednie przepisy i uchwały Rady Gminy.

Mając na uwadze istniejące zagospodarowanie, prognozuje się zmiany w strukturze środowiska przyrodniczego obszaru objętego planem.

Obszar objęty planem znajduje się w rejonie urbanizujących się terenów wsi Łosino i nie wyróżnia się szczególną różnorodnością przyrodniczą.

Generalnie nastąpi zmniejszenie powierzchni biologicznie czynnej wskutek zurbanizowania i zabudowy terenu mieszkaniowego, co w konsekwencji spowoduje wyparcie z nich występujących niewielu gatunków zwierząt, obecnie zasiedlających teren lub przez niego migrujących.

W wyniku zagospodarowania obszaru zgodnie z ustaleniami planu, różnorodność szaty roślinnej może się zwiększyć, ze względu na postulowane w planie wprowadzanie zieleni izolacyjno-krajobrazowej, parkowej, przydomowej oraz zastosowanie gatunków roślin rodzimych zgodnych geograficznie i siedliskowo do kształtowania terenów zielonych, celem zapobiegania rozprzestrzenianiu się obcych gatunków inwazyjnych w środowisku.

W projekcie planu sformułowano również zapis dotyczący konieczności zapewnienia ochrony siedlisk i stanowisk chronionych gatunków, zgodnie z przepisami szczególnymi dotyczącymi ochrony gatunkowej roślin, zwierząt i grzybów, objętych ochroną, w przypadku ich zidentyfikowania.

W związku z realizacją ustaleń projektu planu nie przewiduje się znaczących zmian w strukturze środowiska przyrodniczego terenu objętego planem.

W związku z realizacją ustaleń projektu planu przewiduje się sukcesywne zmiany w krajobrazie obszaru objętego planem oraz w jego sąsiedztwie. Z uwagi na obecność zespołu elektrowni wiatrowych w otoczeniu obszaru objętego planem, poprzez ustalenia projektu planu - odgięcie nieprzekraczalnej linii zabudowy - zapewni się zachowanie odległości 700 m pomiędzy istniejącą elektrownią wiatrową a budynkiem mieszkalnym.

Zmiana krajobrazu w obszarze planu na zurbanizowany, skutkować będzie zwiększeniem liczby nowych obiektów kubaturowych, powstaniem utwardzonych nawierzchni dróg, parkingów, placów.

Plan zaleca także, w miarę możliwości terenowych, wprowadzanie zieleni izolacyjno-krajobrazowej wzdłuż ciągów komunikacyjnych, a wzdłuż postulowanego obejścia w ciągu drogi krajowej nr 21, poza obszarem objętym planem, został wyznaczony ciąg zieleni.

W projekcie planu ustalono szczegółowe zasady dotyczące zabudowy i zagospodarowania terenu, służące ochronie i kształtowaniu krajobrazu m.in. powierzchnie zabudowy, wysokość zabudowy, powierzchnia biologicznie czynna.

Dla terenu zabudowy mieszkaniowej jednorodzinnej wolnostojącej lub bliźniaczej MNW-MNB ustalono m.in. minimalną wielkość powierzchni działki - 800 m<sup>2</sup>, maksymalną powierzchnię zabudowy - 30%, minimalną powierzchnię biologicznie czynną - 50%, wysokość zabudowy - do 2 kondygnacji, w tym poddasze użytkowe i równocześnie maksymalnie do 10 m, kąt nachylenia dachów 25°-55°, a także symetryczne dachy budynków mieszkalnych.

Natomiast dla terenu zieleni urządzonej ustalono m.in. maksymalną powierzchnię zabudowy - 2%, a wysokość zabudowy - 1 kondygnacja i równocześnie maksymalnie do 6 m, kąt nachylenia dachów do 35°.

Przy projektowaniu należy uwzględnić istniejące warunki geotechniczne, przyrodnicze oraz ukształtowanie terenu.

Istotne jest ustalenie odnośnie harmonizowania zabudowy w granicach terenu z uwzględnieniem otoczenia, poprzez stosowanie spójnych rozwiązań architektonicznych, zbliżonych rozwiązań materiałowych, dążenie do estetyzacji krajobrazu m. in. przez dbałość o detal architektoniczny.

W obszarze objętym planem miejscowym nie wskazano krajobrazów priorytetowych, które określa się w audycie krajobrazowym oraz w planach zagospodarowania przestrzennego województwa, z uwagi na brak dokumentu stanowiącego podstawę ich uwzględnienia.

Pomimo, że na obszarze objętym projektem planu nie występują stanowiska archeologicznego dziedzictwa kulturowego wymagające odpowiedniej ochrony strefowej, krajobrazu kulturowe, ani chronione obiekty architektoniczne na podstawie przepisów w zakresie dziedzictwa kulturowego i zabytków oraz dóbr kultury współczesnej, sformułowano zapis odnoszący się do postępowania w przypadku natrafienia na przedmiot posiadający cechy zabytku.

W związku z przeznaczeniem terenów objętych planem pod zabudowę mieszkaniową jednorodziną wolnostojącą lub bliźniaczą oraz zielenią urządzonej, w projekcie planu, stanowiącego zmianę obowiązującego planu miejscowego, umożliwiono zminimalizowanie ujemnych wpływów na ludzi.

Służą temu ustalenia dotyczące zasad kształtowania systemów komunikacji i infrastruktury technicznej, wraz z odpowiednim kształtowaniem zieleni, które będą skutkować wzrostem komfortu życia i zdrowiem mieszkańców.

Dla ograniczenia oddziaływania postulowanego w studium gminy obejścia miejscowości Łosino i Zajączkowo ustalono nieprzekraczalną linię zabudowy, w odległości 15 m od zachodniej granicy planu miejscowego, z odgięciem związanym ze strefą 700 m od istniejącej elektrowni wiatrowej.

W projekcie podkreśla się konieczność zabezpieczenia budynków z pomieszczeniami przeznaczonych na pobyt ludzi, które należy lokalizować i projektować z uwzględnieniem zabezpieczeń zapewniających ochronę przed uciążliwościami związanymi z położeniem w sąsiedztwie przewidywanego przebiegu drogi krajowej, poza obszarem objętym planem miejscowym.

Eliminacji uciążliwości służyć będzie wprowadzenie zieleni izolacyjno-krajobrazowej, o odpowiedniej strukturze, osłaniającej zabudowę mieszkaniową. Plan ustala także wprowadzanie zieleni, w miarę możliwości terenowych, wzdłuż ciągów komunikacyjnych.

Wpływ na ludzi ma także sposób zagospodarowania terenów przeznaczonych pod zabudowę, który powinien odbywać się zgodnie z zasadą racjonalnego wykorzystania terenu, oznaczającą w szczególności zachowanie odpowiednich proporcji pomiędzy powierzchniami: zabudowy i biologicznie czynną.

Ponadto, zapisy projektu umożliwiają wprowadzanie zieleni urządzonej /zapewnienie powierzchni biologicznie czynnej/ wraz z obiektami małej architektury i dla funkcji wypoczynkowo-rekreacyjnej.

Zanieczyszczenia powstające w obrębie obszaru planu będą się przemieszczać zgodnie z kierunkami wiatrów, a więc przeważnie w kierunku wschodnim. Rolę pochłaniacza zanieczyszczeń spełniają zachowane i nowo kształtowane powierzchnie biologicznie czynne.

W projekcie planu, dla ograniczenia wielkości emisji zanieczyszczeń do powietrza przewidziano zaopatrzenie w ciepło dla celów grzewczych i technologicznych z indywidualnych ewentualnie grupowych nieemisyjnych lub niskoemisyjnych źródeł ciepła. Możliwe jest więc wykorzystanie takich paliw, jak gaz, olej opałowy, energia elektryczna, kolektory słoneczne itp.

Dopuszczono również możliwość zaopatrzenia w energię cieplną z sieci ciepłowniczej w przypadku realizacji takiej inwestycji w miejscowości Łosino. Na zmniejszenie emisji zanieczyszczeń do powietrza może wpłynąć również ustalenie dopuszczające dostawę energii elektrycznej ze źródeł odnawialnych.

W projekcie uwzględnia się potrzebę zabezpieczenia obiektów i pomieszczeń przeznaczonych na pobyt ludzi, znajdujących się w zasięgu uciążliwości spowodowanych własnym przedsięwzięciem inwestycyjnym, dostępnymi środkami technicznymi.

Istotny jest zapis, że przy realizacji zainwestowania i użytkowaniu terenów w granicach planu należy zastosować takie rozwiązania techniczne, technologiczne i organizacyjne, które ograniczą negatywny wpływ na środowisko /także na ludzi/.

Ponadto, w planie miejscowym określono ograniczenia w zakresie obronności związane z zapewnieniem funkcjonowania Bazy systemu obrony przed rakietami balistycznymi w Redzikowie. dotyczące w szczególności użytkowania terenów i przestrzeni powietrznej.

W trakcie prac na projektem planu analizowano rozwiązania alternatywne dla ustaleń o przewidywanych niekorzystnych oddziaływaniach na środowisko na każdym z etapów ich formułowania, w szczególności dotyczące lokalizacji projektowanych funkcji terenów, przebiegu drogi i lokalizacji infrastruktury technicznej, parametrów i wskaźników zabudowy oraz zagospodarowania terenów w obszarze planu, w tym powierzchni zabudowy i biologicznej czynnej, nieprzekraczalnej linii zabudowy, w obszarze wskazanym do zmiany oraz w jego sąsiedztwie.

W prognozie przedstawiono także informacje o przewidywanych metodach analizy skutków realizacji postanowień projektu planu, podkreślając potrzebę monitorowania stanu środowiska w rejonie obszaru planu poprzez systematyczne i doraźne kontrole przeprowadzane przez odpowiednie służby ochrony środowiska oraz konieczność prowadzenia monitoringu polegającego na analizie zmian w zagospodarowaniu przestrzennym przez organ właściwy do sporządzenia dokumentu planistycznego.

Z analizy poszczególnych kierunków rozwoju dla obszaru objętego projektem planu wynika, że ich realizacja będzie miała korzystny wpływ na ludzi m.in. poprzez umożliwienie zamieszkania i rekreacji – ogólnodostępny park dla mieszkańców.



**REGIONALNY DYREKTOR  
OCHRONY ŚRODOWISKA  
W GDAŃSKU**

Gdańsk, dnia 10 stycznia 2025 r.

RDOŚ-Gd-WZP.411.15.26.2024.AP.1  
za dowodem doręczenia

**UZGODNIENIE**

Na podstawie art. 53 oraz art. 57 ust. 1 pkt 2 ustawy z dnia 3 października 2008 r. o udostępnianiu informacji o środowisku i jego ochronie, udziale społeczeństwa w ochronie środowiska oraz o ocenach oddziaływania na środowisko (Dz. U. 2024 poz. 1112) w sprawie wniosku Wójta Gminy Kobylnica nr GPŚ.6721.3.2024.PP z dnia 16.12.2024 r. (wpływ 18.12.2024 r.) - uzgadnia się przedłożony zakres i stopień szczegółowości informacji wymaganych w prognozie oddziaływania na środowisko projektu zmiany miejscowego planu zagospodarowania przestrzennego wsi Łosino z fragmentem Zajączkowa dla obszaru obejmującego działkę nr 13 obręb Łosino, Gmina Kobylnica, z następującymi uwagami:

1. w prognozie oddziaływania na środowisko muszą być zawarte wszystkie informacje wyszczególnione w art. 51 ust. 2 ww. ustawy;
2. informacje zawarte w prognozie oddziaływania na środowisko, o których mowa w art. 51 ust. 2, powinny być opracowane stosownie do stanu współczesnej wiedzy i metod oceny oraz dostosowane do zawartości i stopnia szczegółowości projektowanego dokumentu oraz etapu przyjęcia tego dokumentu w procesie opracowywania projektów dokumentów powiązanych z tym dokumentem (art. 52 ust. 1 ww. ustawy);
3. w prognozie oddziaływania na środowisko należy uwzględnić informacje zawarte w prognozach oddziaływania na środowisko sporządzonych dla innych, przyjętych już dokumentów powiązanych z projektem dokumentu będącego przedmiotem postępowania (art. 52 ust. 2 ww. ustawy).

Równocześnie tutejszy organ administracji państwowej zwraca uwagę, iż:

- w prognozie konieczne jest przedstawienie analizy i oceny wpływu realizacji poszczególnych kart terenu projektu planu miejscowego, na wszystkie formy ochrony przyrody zlokalizowane w zasięgu oddziaływania zmiany planu.
- w prognozie należy zamieścić załącznik graficzny obrazujący położenie obszaru zmiany planu na tle form ochrony przyrody;
- w prognozie należy zawrzeć informacje na temat ewentualnych praw nabytych wynikających z obowiązującego planu, decyzji o warunkach zabudowy lub decyzji o lokalizacji inwestycji celu publicznego.

Niniejsze uzgodnienie stanowi podstawę do sporządzenia prognozy oddziaływania na środowisko, o której mowa w art. 51 ust. 1 ww. ustawy oraz art. 17 pkt 4 ustawy z dnia 27 marca 2003 r. o planowaniu i zagospodarowaniu przestrzennym (Dz. U. 2024 poz. 1130).

z up. Regionalnego Dyrektora Ochrony Środowiska  
w Gdańsku

Małgorzata Kistowska  
Naczelnik

/Wydziału do spraw Zagospodarowania Przestrzennego

Otrzymują:  
1. Wójt Gminy Kobylnica, ul. Główna 20, 76-251 Kobylnica  
2. aa



Słupsk, dnia 14.01.2025 r.

**PAŃSTWOWY POWIATOWY  
INSPEKTOR SANITARNY  
w SŁUPSKU**

ZNS.9022.2.31.2024

UM w Kobylnicy



RPW/980/2025

Data: 2025-01-16

**Burmistrz Kobylnicy  
ul. Główna 20, 76-251 Kobylnica**

Na podstawie art. 3 i art. 10 ust. 2 ustawy z dnia 14 marca 1985r o Państwowej Inspekcji Sanitarnej (Dz. U. z 2024 r., poz. 416), art. 58 pkt 3 w związku z art. 53 ustawy z dnia 3 października 2008r. o udostępnianiu informacji o środowisku i jego ochronie, udziale społeczeństwa w ochronie środowiska oraz o ocenach oddziaływania na środowisko (Dz. U. z 2024 r., poz. 1112), Państwowy Powiatowy Inspektor Sanitarny w Słupsku, po zapoznaniu się z załączonym do wniosku Wójta Gminy Kobylnica znak GPŚ.6721.3.2024.PP z dnia 16.12.2024 r. (data wpływu 18.12.2024 r.) zakresem i stopniem szczegółowości informacji wymaganych w prognozie oddziaływania na środowisko dla zmiany miejscowego planu zagospodarowania przestrzennego wsi Łosino z fragmentem Zajączkowa dla obszaru obejmującego działkę nr 13 obręb Łosino, opracowywanego na podstawie Uchwały Nr II/29/2024 Rady Gminy Kobylnica z dnia 23 maja 2024 r. informuje, że przedstawiony zakres i stopień szczegółowości informacji **uzgadnia z uwagą:**

- prognoza oddziaływania na środowisko powinna spełniać wymagania zawarte w art. 51 ust. 2 i 3 oraz art. 52 ust. 1 i 2 wymienionej wyżej ustawy z dnia 03 października 2008 r., ze szczególnym uwzględnieniem oddziaływania na zdrowie ludzi.

Państwowy Powiatowy Inspektor Sanitarny  
w Słupsku

*z up. Violetta Dąbrowska*

Z-ca Państwowego Powiatowego  
Inspektora Sanitarnego w Słupsku

Otrzymują:

1. Burmistrz Kobylnicy  
ul. Główna 20, 76-251 Kobylnica

II. Do wiadomości:

1. a/a

**Państwowy Powiatowy Inspektor Sanitarny w Słupsku**

76-200 Słupsk, ul. Piotra Skargi 8

tel. centrala (59) 843 12 91, faks (59) 843 81 55; e-mail: psse.słupsk@sanepid.gov.pl, <https://www.gov.pl/web/psse-słupsk>



**REGIONALNY DYREKTOR  
OCHRONY ŚRODOWISKA  
W GDAŃSKU**

UM w Kobylnicy  
  
RPW/13252/2025  
Data: 2025-08-01

Gdańsk, dnia 23 lipca 2025 r.

RDOŚ-Gd-WZP.410.15.13.2025.AP.1

za dowodem doręczenia

**O P I N I A**

Na podstawie art. 54 ust. 1 ustawy z dnia 3 października 2008 r. o udostępnianiu informacji o środowisku i jego ochronie, udziale społeczeństwa w ochronie środowiska oraz o ocenach oddziaływania na środowisko (Dz. U. 2024 poz. 1112) oraz zgodnie z art. 17 pkt 6 lit. a ustawy z dnia 27 marca 2003 r. o planowaniu i zagospodarowaniu przestrzennym (Dz. U. 2024 poz. 1130 ze zm.) w sprawie z wniosku Burmistrza Kobylnicy nr GPS.6721.3.2024.PP z dnia 07.07.2025 r., wpływ 10.07.2025 r., po zapoznaniu się z:

- Projektem miejscowego planu zagospodarowania przestrzennego „Łosino Zachód” (zmiana mpzp wsi Łosino z fragmentem Zajączkowa dla obszaru obejmującego dz. nr 13, obręb Łosino), gmina Kobylnica;
- Prognozą oddziaływania na środowisko projektu miejscowego planu zagospodarowania przestrzennego dla ww. obszaru, opracowaną przez mgr Małgorzatę Szadkowską-Izydorek, mgr Marię-Jolantę Więcek, Słupsk 2025,

opiniuję ww. projekt miejscowego planu bez uwag.

z up. Regionalnego Dyrektora Ochrony Środowiska  
w Gdańsku

*Małgorzata Kistowska*  
Naczelnik

Wydziału do spraw Zagospodarowania Przestrzennego

Do wiadomości:  
Burmistrz Kobylnicy, ul. Główna 20, 76-251 Kobylnica  
2. aa

ZNS.9022.3.1.15.2025.AO

Słupsk, dnia 06.08.2025 r.



## OPINIA

Na podstawie art. 3 pkt 1 i art. 10 ust. 2 ustawy z dnia 14 marca 1985 r. o Państwowej Inspekcji Sanitarnej (Dz. U. z 2024 r., poz. 416), art. 58 ust. 1 pkt 3 w związku z art. 54 ust. 1 i 3 ustawy z dnia 3 października 2008 r. o udostępnianiu informacji o środowisku i jego ochronie, udziale społeczeństwa w ochronie środowiska oraz o ocenach oddziaływania na środowisko (Dz. U. z 2024 r., poz. 1112 z późn. zmianami), Państwowy Powiatowy Inspektor Sanitarny w Słupsku po zapoznaniu się z przedłożonym przy piśmie Burmistrza Kobylnicy z dnia 07.07.2025 r. (data wpływu 09.07.2025 r.) znak GPŚ.6721.3.2024.PP, projektem miejscowego planu zagospodarowania przestrzennego „Łosino Zachód”, wraz z prognozą oddziaływania na środowisko wykonaną przez: mgr Małgorzatę Szadkowską-Izydorek oraz mgr inż. Marię-Jolantę Więcek

### o p i n i u j e

**pozytywnie projekt miejscowego planu zagospodarowania przestrzennego „Łosino Zachód” wraz z prognozą oddziaływania na środowisko.**

Do Państwowego Powiatowego Inspektora Sanitarnego w Słupsku w dniu 09.07.2025 r. wpłynął wniosek z projektem miejscowego planu zagospodarowania przestrzennego „Łosino Zachód”, zwany dalej MPZP, obejmujący obszar o powierzchni ok. 5,01 ha. Do wniosku dołączono prognozę oddziaływania na środowisko planu wykonaną przez mgr Małgorzatę Szadkowską-Izydorek oraz mgr inż. Marię-Jolantę Więcek.

Obszar planu, o powierzchni 5,01 ha, położony jest w północno-zachodniej części woj. pomorskiego, w powiecie słupskim, w granicach gminy Kobylnica i zlokalizowany jest w zachodniej części obrębu ewidencyjnego Łosino. Znajduje się w bezpośrednim sąsiedztwie planowanych do urbanizacji terenów przy ulicy Pięknej i obejmuje fragment terenu przylegający do działki nr 20, stanowiącej przedłużenie ulicy Ku Słońcu w Łosinie.

Obszar objęty planem miejscowym znajduje się w wyróżnionej w Studium uwarunkowań i kierunków zagospodarowania przestrzennego gminy Kobylnica strukturze funkcjonalno-przestrzennej – w Strefie „Wschód” – zrównoważonego rozwoju gospodarczego, w Podstrefie „Wschód A” – wielofunkcyjnej, w paśmie rozwoju, w którym umożliwia się rozszerzenie funkcji mieszkaniowej, a także rozbudowę systemu komunikacyjnego i infrastruktury technicznej, wraz z odpowiednim kształtowaniem zieleni.

Do sporządzenia projektu miejscowego planu zagospodarowania przestrzennego przystąpiono na podstawie uchwały Nr II/29/2024 Rady Gminy Kobylnica z dnia 23 maja 2024 r. w sprawie przystąpienia do sporządzenia zmiany miejscowego planu zagospodarowania przestrzennego wsi Łosino z fragmentem Zajączkowa dla obszaru obejmującego działkę nr 13, obręb Łosino.

Zakres opracowania projektu planu miejscowego obejmuje zmianę ustaleń dla działek nr 13/1 i 13/2 (poprzednio działka nr 13) obręb Łosino, objętych zapisami obowiązującego miejscowego planu zagospodarowania przestrzennego wsi Łosino z fragmentem Zajączkowa (uchwała Nr V/56/2007 Rady Gminy Kobylnica z dnia 26 stycznia 2007 r.). Obszar projektu planu obejmuje część terenu, która w ww. planie miejscowym oznaczona jest jako W.56R - teren rolniczy. Głównym celem projektu MPZP jest zmiana ustaleń miejscowego planu zagospodarowania przestrzennego wsi Łosino z fragmentem Zajączkowa.

Projekt planu obejmuje 3 tereny o różnym przeznaczeniu lub różnych zasadach zagospodarowania, w tym: MNW-MNB – teren zabudowy mieszkaniowej jednorodzinnej wolnostojącej lub bliźniaczej, ZP – teren zieleni urządzonej, KR – teren komunikacji drogowej wewnętrznej.

W ramach funkcji terenu MNW-MNB przedmiotowy plan dopuszcza lokalizację zabudowy mieszkaniowej jednorodzinnej wolnostojącej lub bliźniaczej oraz obiektów małej architektury i urządzeń sportowo-rekreacyjnych. Ponadto dopuszcza się również lokalizację obiektów infrastruktury technicznej, w tym stacji transformatorowej, dróg wewnętrznych, placów i parkingów.

W ramach funkcji terenu ZP przedmiotowy plan dopuszcza lokalizację obiektów małej architektury i obiektów służących wypoczynkowi i rekreacji oraz obiektów infrastruktury technicznej, w tym ciągów pieszych, rowerowych.

Projekt planu przewiduje szereg zasad ochrony środowiska, przyrody i krajobrazu oraz zasad kształtowania krajobrazu, takich jak:

- przy realizacji zainwestowania i użytkowaniu obszaru objętego planem miejscowym należy zastosować wszelkie dostępne rozwiązania techniczne, technologiczne i organizacyjne, które maksymalnie ograniczą negatywny wpływ na środowisko, w tym uciążliwości akustyczne i aerosanitarne związane z planowanym zagospodarowaniem terenu;
- planowane zagospodarowanie terenów nie może stanowić źródła zanieczyszczeń dla środowiska gruntowo-wodnego oraz nie może powodować zmian stosunków wodnych w obszarze objętym planem miejscowym oraz na terenach przyległych;
- zagospodarowanie wód opadowych i roztopowych na własnej działce może odbywać się tylko w sposób niezakłócający warunków gruntowo-wodnych na działkach sąsiednich, ze spełnieniem odpowiednich wymogów, w tym warunku dotyczącego retencjonowania wód opadowych i roztopowych z terenu przewidzianego do zainwestowania, wynikających z przepisów szczególnych;
- zagospodarowanie terenów przeznaczonych pod zabudowę powinno odbywać się zgodnie z zasadą racjonalnego wykorzystania terenu, oznaczającą w szczególności zachowanie odpowiednich proporcji pomiędzy powierzchniami: zabudowy i biologicznie czynną;
- budynki z pomieszczeniami przeznaczonymi na pobyt ludzi lokalizować i projektować z uwzględnieniem zabezpieczeń zapewniających ochronę przed uciążliwościami związanymi z położeniem w sąsiedztwie przewidywanego przebiegu drogi krajowej, poza obszarem objętym planem miejscowym;
- emisja zanieczyszczeń pyłowych i gazowych do powietrza, pochodząca z planowanych inwestycji nie może przekraczać dopuszczalnych standardów emisyjnych ani powodować przekroczeń standardów jakości środowiska poza zagospodarowywanymi terenami;
- w zakresie hałasu obowiązują dopuszczalne poziomy, zgodnie z przepisami szczególnymi;
- należy zapewnić odpowiednie warunki ochrony przed polem elektromagnetycznym związanym z obiektami elektroenergetycznymi i telekomunikacyjnymi, dla których obowiązują zasady dotyczące budowy i lokalizacji urządzeń i sieci infrastruktury technicznej, określone w wymaganiach przepisów szczególnych;
- wyznacza się ciąg zieleni izolacyjno-krajobrazowej, jak na rysunku planu miejscowego. W ciągu tym dopuszcza się lokalizację urządzeń infrastruktury technicznej.

Część obszaru objętego planem miejscowym (fragment terenu MNW-MNB) położona jest w strefie 700 m od elektrowni wiatrowych. W obszarze tym obowiązuje zakaz zabudowy mieszkaniowej.

Ustala się następujące zasady modernizacji, rozbudowy i budowy systemów infrastruktury technicznej:

- system zaopatrzenia w wodę:
  - o dla zapewnienia dostawy wody odbiorcom w obszarze planu miejscowego i sprawnego funkcjonowania systemu zaopatrzenia w wodę miejscowości Łosino przewiduje się budowę sieci;

- sieć wodociągową prowadzić w pasach drogowych, możliwie poza jezdnią. Dopuszcza się prowadzenie sieci w terenach poza pasami drogowymi, w sposób niekolidujący z zabudową;
- system odprowadzania i oczyszczania ścieków:
  - dla zapewnienia sprawnego funkcjonowania systemu odprowadzenia ścieków w miejscowości Łosino, w tym odprowadzającego ścieki z obszaru objętego planem miejscowym, przewiduje się budowę sieci,
  - ustala się układ mieszany, grawitacyjno-tłoczny kanalizacji sanitarnej, z odprowadzeniem ścieków do systemu kanalizacji sanitarnej,
  - sieć kanalizacji sanitarnej prowadzić w pasach drogowych, możliwie poza jezdnią. Dopuszcza się prowadzenie sieci w terenach poza pasami drogowymi, w sposób niekolidujący z zabudową;
- system odprowadzania i oczyszczania wód opadowych i roztopowych:
  - wody opadowe i roztopowe zagospodarować na własnej działce, części terenu lub terenie z zastosowaniem retencjonowania,
  - dopuszcza się budowę sieci kanalizacji deszczowej,
  - odbiornikami podczyszczonych wód opadowych i roztopowych będą zbiorniki wodne oraz grunt,
  - w przypadku realizacji sieci kanalizacji deszczowej w terenach należy prowadzić ją w pasach drogowych, możliwie poza jezdnią. Dopuszcza się prowadzenie sieci w terenach poza pasami drogowymi, w sposób niekolidujący z zabudową,
  - dopuszcza się odprowadzenie nadmiaru wód do gminnego systemu odprowadzania wód opadowych i roztopowych, zgodnie z przepisami szczególnymi, po zastosowaniu rozwiązań opóźniających ich spływ,
  - przed odprowadzeniem do odbiornika wody podczyszczyć w stopniu wymaganym przepisami;
- system zaopatrzenia w energię cieplną:
  - planuje się zaopatrzenie w ciepło dla celów grzewczych i technologicznych z indywidualnych, ewentualnie grupowych, nieemisyjnych lub niskoemisyjnych źródeł ciepła,
  - dopuszcza się budowę i zaopatrzenie w ciepło z sieci ciepłowniczej.

W związku z przeznaczeniem terenów objętych planem pod zabudowę mieszkaniową jednorodzinna wolnostojącą lub bliźniaczą oraz zieleni urządzoną, w projekcie planu, stanowiącego zmianę obowiązującego planu miejscowego, umożliwiono zminimalizowanie ujemnych wpływów na ludzi.

Służą temu ustalenia dotyczące zasad kształtowania systemów komunikacji i infrastruktury technicznej, wraz z odpowiednim kształtowaniem zieleni, które będą skutkować wzrostem komfortu życia i zdrowiem mieszkańców. Dla ograniczenia oddziaływania postulowanego w studium gminy obejścia miejscowości Łosino i Zajączkowo ustalono nieprzekraczalną linię zabudowy, w odległości 15 m od zachodniej granicy planu miejscowego, z odgięciem związanym ze strefą 700 m od istniejącej elektrowni wiatrowej.

W projekcie podkreśla się konieczność zabezpieczenia budynków z pomieszczeniami przeznaczonych na pobyt ludzi, które należy lokalizować i projektować z uwzględnieniem zabezpieczeń zapewniających ochronę przed uciążliwościami związanymi z położeniem w sąsiedztwie przewidywanego przebiegu drogi krajowej, poza obszarem objętym planem miejscowym. Eliminacji uciążliwości służyć będzie wprowadzenie zieleni izolacyjno-krajobrazowej o odpowiedniej strukturze, osłaniającej zabudowę mieszkaniową. Plan ustala także wprowadzanie zieleni, w miarę możliwości terenowych, wzdłuż ciągów komunikacyjnych.

Wpływ na ludzi ma także sposób zagospodarowania terenów przeznaczonych pod zabudowę, który powinien odbywać się zgodnie z zasadą racjonalnego wykorzystania terenu, oznaczającą w szczególności zachowanie odpowiednich proporcji pomiędzy powierzchniami zabudowy i biologicznie czynną.

Ponadto, zapisy projektu umożliwiają wprowadzanie zieleni urządzonej /zapewnienie powierzchni biologicznie czynnej/ wraz z obiektami małej architektury i dla funkcji wypoczynkowo-rekreacyjnej.

W planie ustalono, że przy realizacji zainwestowania i użytkowaniu terenów w jego granicach należy zastosować takie rozwiązania techniczne, technologiczne i organizacyjne, które ograniczą negatywny wpływ na środowisko, w tym także na ludzi.

Ustalenia projektu planu będą miały korzystny wpływ na ludzi, m.in. poprzez umożliwienie zamieszkania i rekreacji – ogólnodostępny park dla mieszkańców.

Niniejsza opinia ważna jest pod warunkiem dołączenia do niej projektu miejscowego planu zagospodarowania przestrzennego, na którym znajduje się klauzula stwierdzająca zaopiniowanie przez Państwowego Powiatowego Inspektora Sanitarnego w Słupsku.

Państwowy Powiatowy inspektor Sanitarny  
w Słupsku  
z up. Violetta Dąbrowska  
Z-ca Państwowego Powiatowego  
Inspektora Sanitarnego w Słupsku

I. Otrzymują:

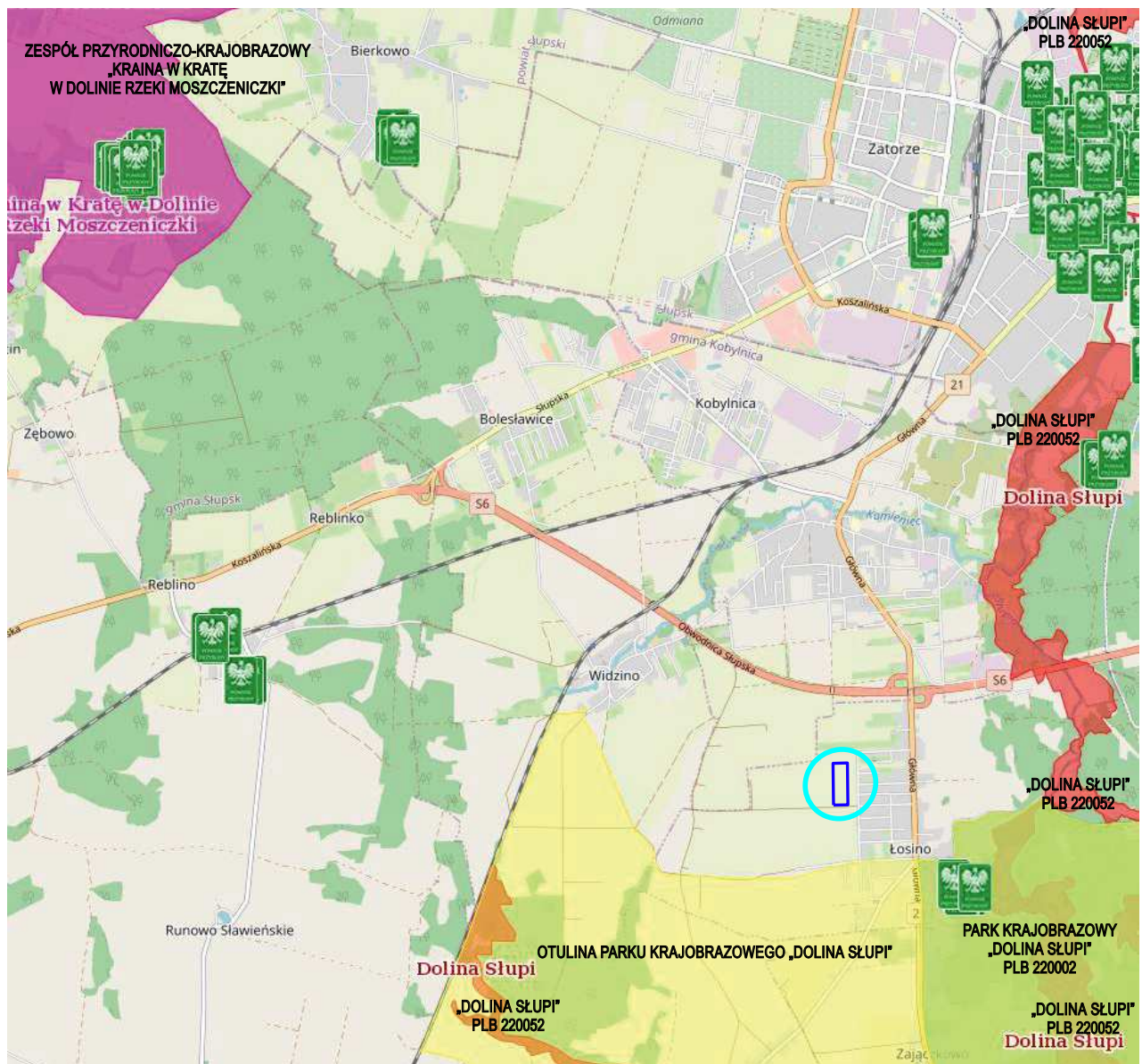
1. Burmistrz Kobylnicy  
ul. Główna 20, 76-251 Kobylnica

II. Do wiadomości:

1. aa

# LOKALIZACJA OBSZARU OBJĘTEGO PLANEM MIEJSCOWYM NA TLE FORM OCHRONY PRZYRODY

MIEJSCOWY PLAN ZAGOSPODAROWANIA PRZESTRZENNEGO „ŁOSINO ZACHÓD”  
WOJ. POMORSKIE, POWIAT SŁUPSKI, GMINA KOBYLNICA



źródło: geoserwis.gdos.gov.pl/mapy 2025



OBSZAR OBJĘTY PLANEM MIEJSCOWYM



Słupsk, dn. 15.10.2025 r.

## OŚWIADCZENIE

Oświadczam, że ukończyłam, w rozumieniu przepisów o szkolnictwie wyższym, jednolite studia magisterskie i posiadam ponad 5-letnie doświadczenie w pracach w zespołach przygotowujących prognozy oddziaływania na środowisko.

Jestem świadoma odpowiedzialności karnej za złożenie fałszywego oświadczenia.

Kierująca zespołem:

mgr inż. Maria-Jolanta Więcek upr. urb. nr 1621  
Członek Północnej Okręgowej Izby Urbanistów  
nr wpisu G-071/2002 z dnia 26 stycznia 2002 r.

PROJEKTANT  
mgr inż. Maria-Jolanta Więcek  
upr. proj. nr BK.II F/342/76/94  
upr. urbanistyczne nr 1621